



## สรุปการประเมินผล

### โครงการพัฒนาศักยภาพในการบริหารจัดการองค์กร และ ICT สำหรับผู้บริหารระดับสูง ระหว่างวันที่ 12 - 18 กันยายน 2553 ณ ประเทศสหพันธรัฐรัสเซีย

โครงการพัฒนาศักยภาพในการบริหารจัดการองค์กร และ ICT สำหรับผู้บริหารระดับสูง ภายใต้โครงการพัฒนาการจัดการศึกษาระบบเทคโนโลยีสารสนเทศเพื่อการเรียนรู้ ดำเนินงานจัดโครงการระหว่างวันที่ 12 - 18 กันยายน 2553 ณ ประเทศสหพันธรัฐรัสเซีย มีผู้เข้าร่วมโครงการ จำนวน 11 คน และมีผู้ตอบแบบสอบถาม จำนวน 11 คน คิดเป็นร้อยละ 100 ซึ่งส่วนใหญ่ผู้เข้าร่วมโครงการเป็นเพศหญิง คิดเป็นร้อยละ 54.55 อายุอยู่ระหว่าง 51 – 55 ปี คิดเป็นร้อยละ 36.36 สถานภาพเป็นผู้บริหารมหาวิทยาลัย และผู้อำนวยการกอง/สำนัก/ศูนย์ คิดเป็นร้อยละ 27.27 สำเร็จการศึกษาในระดับปริญญาโท คิดเป็นร้อยละ 90.91 และมีอายุการทำงานมากกว่า 25 ปี คิดเป็นร้อยละ 18.18 จากการประเมินผลโครงการ พบว่า

1. ผู้ตอบแบบสอบถามมีความพึงพอใจในการเข้าร่วมโครงการพัฒนาศักยภาพในการบริหารจัดการองค์กร และ ICT สำหรับผู้บริหารระดับสูง อยู่ในระดับมาก - มากที่สุด คิดเป็นร้อยละ 91.92 และระดับปานกลาง คิดเป็นร้อยละ 8.08
2. ผู้ตอบแบบสอบถามมีความรู้ความเข้าใจเพิ่มขึ้นเกี่ยวกับ ST. Petersburg State Polytechnical University, Moscow State University of Food Production และวิถีชีวิตและศิลปวัฒนธรรมของประเทศสหพันธรัฐรัสเซีย คิดเป็นร้อยละ 100
3. ผู้ตอบแบบสอบถามมีความรู้ความเข้าใจในประเด็นคำถามเกี่ยวกับ ST. Petersburg State Polytechnical University ก่อนเข้าร่วมโครงการ อยู่ในระดับปานกลาง คิดเป็นร้อยละ 39.39 และหลังเข้าร่วมโครงการ มีความรู้ความเข้าใจอยู่ในระดับมากที่สุด คิดเป็นร้อยละ 60.61
4. ผู้ตอบแบบสอบถามมีความรู้ความเข้าใจในประเด็นคำถามเกี่ยวกับ Moscow State University of Food Production ก่อนเข้าร่วมโครงการ อยู่ในระดับน้อยที่สุด คิดเป็นร้อยละ 36.36 และหลังเข้าร่วมโครงการ มีความรู้ความเข้าใจอยู่ในระดับมากที่สุด คิดเป็นร้อยละ 90.91
5. ผู้ตอบแบบสอบถามมีความรู้ความเข้าใจในประเด็นคำถามเกี่ยวกับวิถีชีวิตและศิลปวัฒนธรรมของประเทศสหพันธรัฐรัสเซีย ก่อนเข้าร่วมโครงการ มีความรู้ความเข้าใจอยู่ในระดับปานกลาง คิดเป็นร้อยละ 42.42 และหลังเข้าร่วมโครงการ มีความรู้ความเข้าใจอยู่ในระดับมากที่สุด คิดเป็นร้อยละ 66.67

6. ผู้ตอบแบบสอบถามโครงการพัฒนาศักยภาพในการบริหารจัดการองค์กร และ ICT สำหรับผู้บริหารระดับสูง ได้รับความรู้และประโยชน์จากการศึกษาดูงานอยู่ในระดับมาก คิดเป็นร้อยละ 54.55 และสามารถนำความรู้ที่ได้รับไปใช้ให้เกิดประโยชน์กับหน่วยงานอยู่ในระดับมาก คิดเป็นร้อยละ 72.73

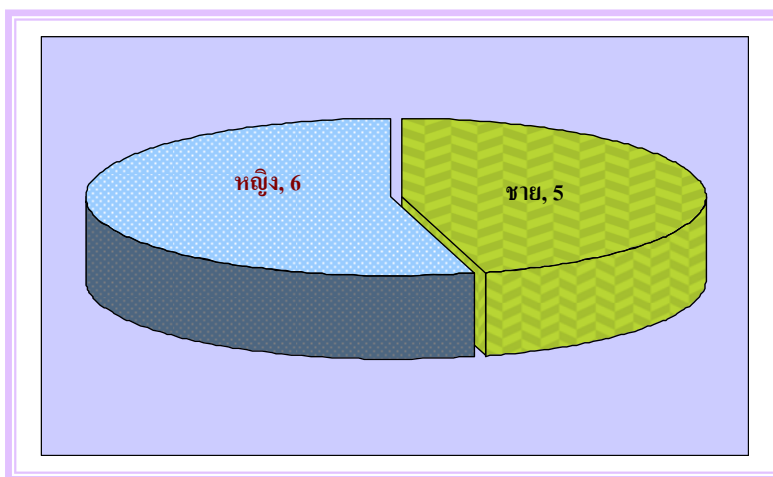
### ตอนที่ 1 ข้อมูลทั่วไปของผู้ตอบแบบสอบถาม

#### 1. เพศ

ผู้ตอบแบบสอบถามส่วนใหญ่เป็นเพศหญิง คิดเป็นร้อยละ 54.55 รองลงมาเป็นเพศชาย คิดเป็นร้อยละ 45.45 ดังตารางที่ 1 และภาพที่ 1

ตารางที่ 1 จำนวนผู้ตอบแบบสอบถามจำแนกตามเพศ

เพศ	จำนวน (คน)	ร้อยละ
ชาย	5	45.45
หญิง	6	54.55
รวม	11	100.00



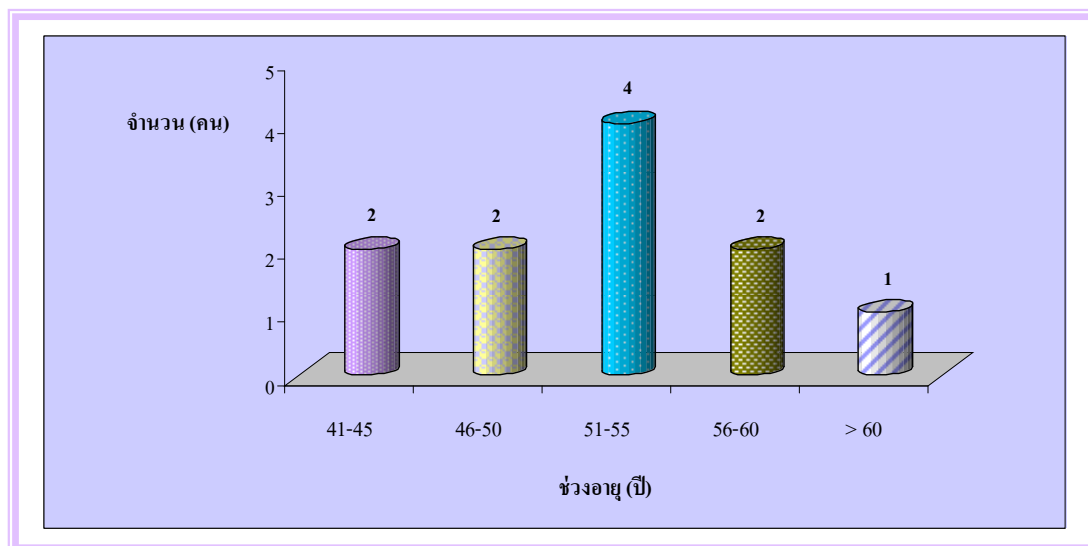
ภาพที่ 1 จำนวนผู้ตอบแบบสอบถามจำแนกตามเพศ

## 2. อายุ

ผู้ตอบแบบสอบถามส่วนใหญ่มีอายุอยู่ระหว่าง 51 - 55 ปี คิดเป็นร้อยละ 36.36 รองลงมา มีอายุอยู่ระหว่าง 41 - 50 ปี, 46 - 50 ปี และ 56 - 60 ปี คิดเป็นร้อยละ 18.18 ดังตารางที่ 2 และภาพที่ 2

ตารางที่ 2 จำนวนผู้ตอบแบบสอบถามจำแนกตามอายุ

ช่วงอายุ (ปี)	จำนวน (คน)	ร้อยละ
21 - 30	-	-
31 - 35	-	-
36 - 40	-	-
41 - 45	2	18.18
46 - 50	2	18.18
51 - 55	4	36.36
56 - 60	2	18.18
> 60	1	9.09
<b>รวม</b>	<b>11</b>	<b>99.99</b>



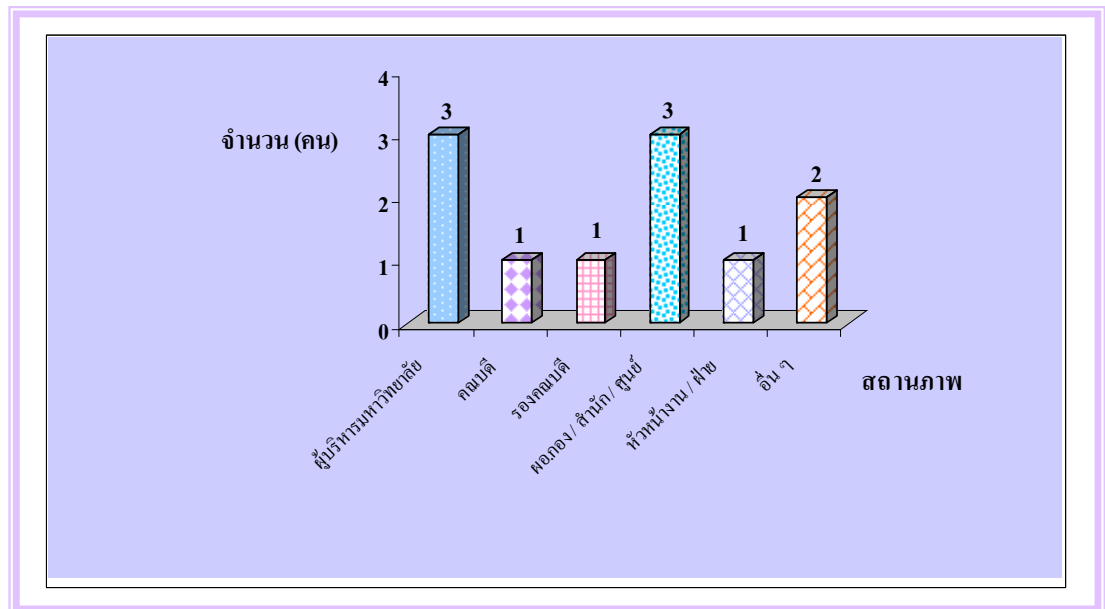
ภาพที่ 2 จำนวนผู้ตอบแบบสอบถามจำแนกตามอายุ

### 3. สถานภาพ

ผู้ตอบแบบสอบถามส่วนใหญ่มีสถานภาพเป็นผู้บริหารมหาวิทยาลัย และผู้อำนวยการกอง/สำนัก/ ศูนย์ คิดเป็นร้อยละ 27.27 รองลงมาเป็นบุคลากรของสำนักงบประมาณในตำแหน่งนักบริหาร และผู้อำนวยการส่วนงบประมาณ คิดเป็นร้อยละ 18.18 ดังตารางที่ 3 และภาพที่ 3

ตารางที่ 3 จำนวนผู้ตอบแบบสอบถามจำแนกตามสถานภาพ

สถานภาพ	จำนวน (คน)	ร้อยละ
ผู้บริหารมหาวิทยาลัย	3	27.27
คณบดี	1	9.09
รองคณบดี	1	9.09
ผู้อำนวยการกอง / สำนัก / ศูนย์	3	27.27
หัวหน้างาน / ฝ่าย	1	9.09
อื่น ๆ ได้แก่ นักบริหาร และ ผู้อำนวยการส่วนงบประมาณ	2	18.18
<b>รวม</b>	<b>11</b>	<b>99.99</b>



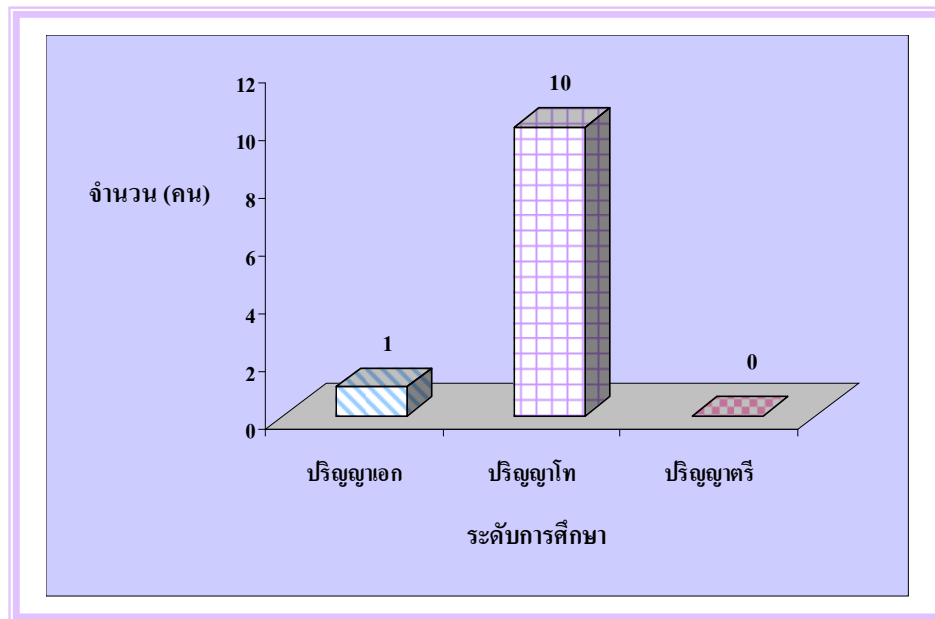
ภาพที่ 3 จำนวนผู้ตอบแบบสอบถามจำแนกตามสถานภาพ

#### 4. ระดับการศึกษา

ผู้ตอบแบบสอบถามส่วนใหญ่สำเร็จการศึกษาระดับปริญญาโท คิดเป็นร้อยละ 90.91  
รองลงมาสำเร็จการศึกษาระดับปริญญาเอก คิดเป็นร้อยละ 9.09 ดังตารางที่ 4 และภาพที่ 4

ตารางที่ 4 จำนวนผู้ตอบแบบสอบถามจำแนกตามระดับการศึกษา

ระดับการศึกษา	จำนวน (คน)	ร้อยละ
ปริญญาเอก	1	9.09
ปริญญาโท	10	90.91
ปริญญาตรี	-	-
รวม	11	100.00



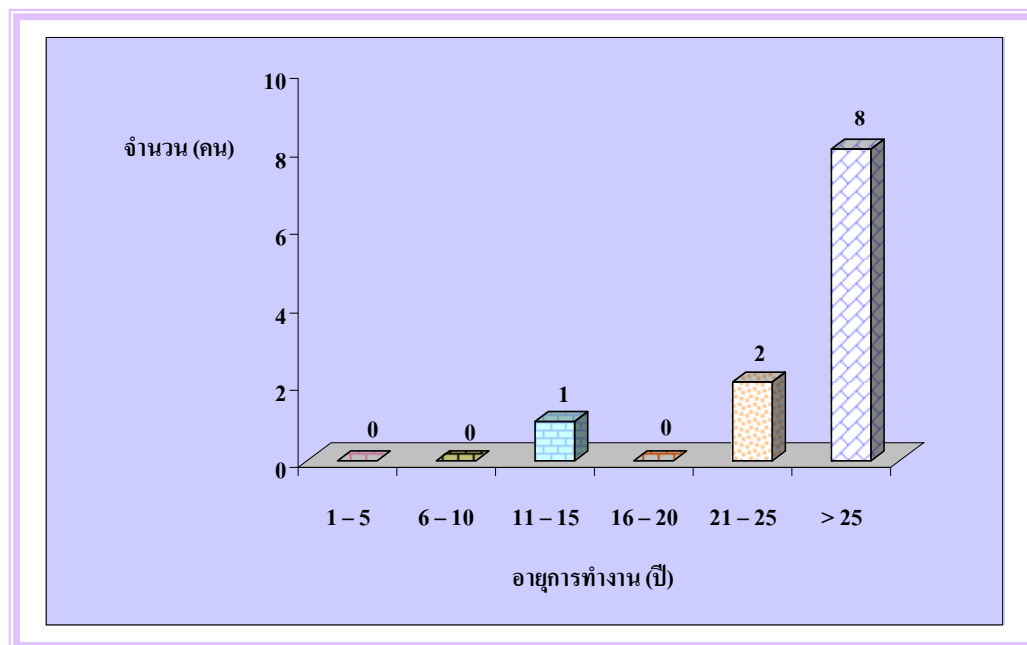
ภาพที่ 4 จำนวนผู้ตอบแบบสอบถามจำแนกตามระดับการศึกษา

## 5. อายุการทำงาน

ผู้ตอบแบบสอบถามส่วนใหญ่มีอายุการทำงานมากกว่า 25 ปี คิดเป็นร้อยละ 72.73 รองลงมา มีอายุการทำงานอยู่ระหว่าง 21 – 25 ปี คิดเป็นร้อยละ 18.18 ดังตารางที่ 5 และภาพที่ 5

ตารางที่ 5 จำนวนผู้ตอบแบบสอบถามจำแนกตามอายุการทำงาน

อายุการทำงาน (ปี)	จำนวน (คน)	ร้อยละ
1 – 5	-	-
6 – 10	-	-
11 – 15	1	9.09
16 – 20	-	-
21 – 25	2	18.18
> 25	8	72.73
รวม	11	100.00



ภาพที่ 5 จำนวนผู้ตอบแบบสอบถามจำแนกตามอายุการทำงาน

**ตอนที่ 2 ความพึงพอใจของผู้ตอบแบบสอบถามในการเข้าร่วมโครงการพัฒนาศักยภาพในการบริหาร  
จัดการองค์กร และ ICT สำหรับผู้บริหารระดับสูง**

ผู้ตอบแบบสอบถามมีความพึงพอใจในการเข้าร่วมโครงการพัฒนาศักยภาพในการบริหารจัดการองค์กร และ ICT สำหรับผู้บริหารระดับสูง อยู่ในระดับมาก ค่าเฉลี่ย 4.29 และเมื่อพิจารณาความพึงพอใจในแต่ละด้าน พบว่า ผู้ตอบแบบสอบถามมีความพึงพอใจด้านสถานที่ศึกษาดูงาน อยู่ในระดับมากที่สุด ค่าเฉลี่ย 4.60 รองลงมามีความพึงพอใจด้านสิ่งอำนวยความสะดวกอยู่ในระดับมาก ค่าเฉลี่ย 4.29 ด้านกระบวนการดำเนินงานโครงการ มีความพึงพอใจอยู่ในระดับมาก ค่าเฉลี่ย 4.27 และด้านกรให้บริการของผู้บรรยายในต่างประเทศ มีความพึงพอใจอยู่ในระดับมาก ค่าเฉลี่ย 4.24 แสดงรายละเอียดในตารางที่ 6 และภาพที่ 6

จากการประเมินผลร้อยละของระดับความพึงพอใจ พบว่า ผู้ตอบแบบสอบถามมีความพึงพอใจในการเข้าร่วมโครงการพัฒนาศักยภาพในการบริหารจัดการองค์กร และ ICT สำหรับผู้บริหารระดับสูง อยู่ในระดับมาก - มากที่สุด คิดเป็นร้อยละ 91.92 ระดับปานกลาง คิดเป็นร้อยละ 8.08 แสดงรายละเอียดในตารางที่ 7 และภาพที่ 7

**ตารางที่ 6** ค่า  $\bar{X}$ , S.D. และระดับความพึงพอใจ

ประเด็นคำถาม	$\bar{x}$	S.D.	ระดับความพึงพอใจ
<b>กระบวนการดำเนินงานโครงการ</b>			
1. การประชาสัมพันธ์โครงการ	3.90	0.74	มาก
2. กำหนดระยะเวลา สถานที่ศึกษาดูงาน ไร่อย่างชัดเจน	4.30	0.48	มาก
3. ความเหมาะสมของระยะเวลาในการศึกษาดูงาน	4.50	0.53	มากที่สุด
4. รายละเอียดในเอกสารประกอบการศึกษาดูงานมีความชัดเจน	4.20	0.79	มาก
5. สถานที่ศึกษาดูงานมีความเหมาะสม	4.30	0.48	มาก
6. การจัดรายการศึกษาดูงานตรงตามวัตถุประสงค์ของโครงการ	4.40	0.52	มาก
<b>ค่าเฉลี่ย</b>	<b>4.27</b>	<b>0.59</b>	<b>มาก</b>
<b>สถานที่ศึกษาดูงาน</b>			
1. ST. Petersburg State Polytechnical University มีความเหมาะสม	4.40	0.52	มาก
2. Moscow State University of Food Production มีความเหมาะสม	4.80	0.42	มากที่สุด
<b>ค่าเฉลี่ย</b>	<b>4.60</b>	<b>0.47</b>	<b>มากที่สุด</b>

ตารางที่ 6 ค่า  $\bar{X}$ , S.D. และระดับความพึงพอใจ (ต่อ)

ประเด็นคำถาม	$\bar{x}$	S.D.	ระดับความพึงพอใจ
<b>การให้บริการของผู้บรรยายในต่างประเทศ</b>			
1. คุณสมบัติและบุคลิกภาพมีความเหมาะสม	4.20	0.63	มาก
2. ความเชี่ยวชาญและความรอบรู้ในสถานที่ศึกษาดูงาน	4.40	0.70	มาก
3. ความสามารถในการถ่ายทอดความรู้	4.40	0.70	มาก
4. การเตรียมตัวและความตั้งใจในการให้บริการ	4.20	0.63	มาก
5. ความมีมนุษยสัมพันธ์	4.00	0.82	มาก
6. การตอบคำถามหรือข้อซักถามต่าง ๆ	4.20	0.63	มาก
7. นำศึกษาดูงานตรงตามรายการที่กำหนดไว้	4.30	0.48	มาก
<b>ค่าเฉลี่ย</b>	<b>4.24</b>	<b>0.66</b>	<b>มาก</b>
<b>สิ่งอำนวยความสะดวก</b>			
1. ห้องพักรับรองมีความเหมาะสมและมีคุณภาพดี	4.50	0.53	มากที่สุด
2. พาหนะที่ใช้เดินทางมีความเหมาะสมและมีคุณภาพดี	4.40	0.52	มาก
3. รายการอาหารเหมาะสม อาหารอร่อยและมีคุณภาพดี	3.80	0.63	มาก
<b>ค่าเฉลี่ย</b>	<b>4.23</b>	<b>0.56</b>	<b>มาก</b>
<b>ค่าเฉลี่ยรวม</b>	<b>4.29</b>	<b>0.60</b>	<b>มาก</b>

หมายเหตุ : เกณฑ์การพิจารณาค่าเฉลี่ย

ค่าเฉลี่ยระหว่าง 4.50-5.00 พึงพอใจมากที่สุด

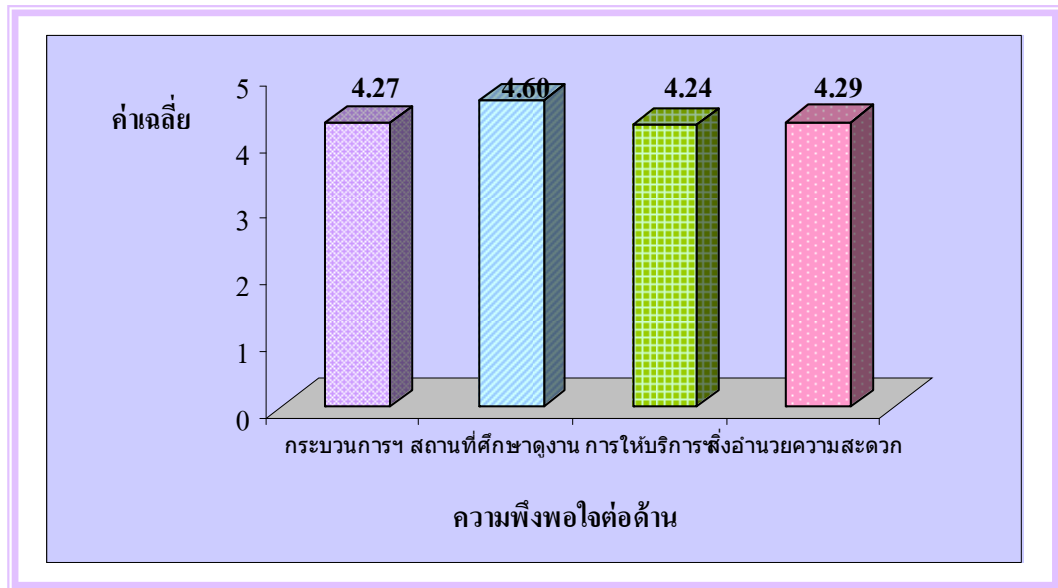
ค่าเฉลี่ยระหว่าง 3.50-4.49 พึงพอใจมาก

ค่าเฉลี่ยระหว่าง 2.50-3.49 พึงพอใจปานกลาง

ค่าเฉลี่ยระหว่าง 1.50-2.49 พึงพอใจน้อย

ค่าเฉลี่ยระหว่าง 1.00-1.49 พึงพอใจน้อยที่สุด





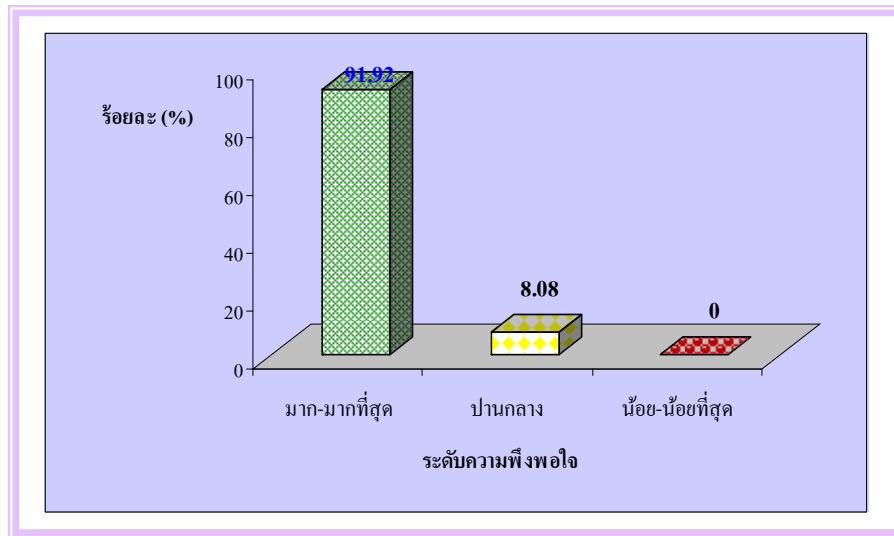
ภาพที่ 6 ค่าเฉลี่ยของระดับความพึงพอใจต่อด้านต่างๆ ของผู้ตอบแบบสอบถามในการเข้าร่วมโครงการ

ตารางที่ 7 ร้อยละของระดับความพึงพอใจของผู้ตอบแบบสอบถามในการเข้าร่วมโครงการ

ประเด็นคำถาม	ระดับความพึงพอใจ									
	มากที่สุด		มาก		ปานกลาง		น้อย		น้อยที่สุด	
	จำนวน (คน)	ร้อยละ	จำนวน (คน)	ร้อยละ	จำนวน (คน)	ร้อยละ	จำนวน (คน)	ร้อยละ	จำนวน (คน)	ร้อยละ
<b>กระบวนการดำเนินงานโครงการ</b>										
1. การประชาสัมพันธ์โครงการ	3	27.27	5	45.45	3	27.27	-	-	-	-
2. กำหนดระยะเวลา สถานที่ศึกษาดูงาน ไร่อย่างชัดเจน	4	36.36	7	63.64	-	-	-	-	-	-
3. ความเหมาะสมของระยะเวลาในการศึกษาดูงาน	6	54.55	5	45.45	-	-	-	-	-	-
4. รายละเอียดในเอกสารประกอบการศึกษาดูงานมีความชัดเจน	4	36.36	5	45.45	2	18.18	-	-	-	-
5. สถานที่ศึกษาดูงานมีความเหมาะสม	4	36.36	7	63.64	-	-	-	-	-	-
6. การจัดรายการศึกษาดูงานตรงตามวัตถุประสงค์ของโครงการ	5	45.45	6	54.55	-	-	-	-	-	-

ตารางที่ 7 ร้อยละของระดับความพึงพอใจของผู้ตอบแบบสอบถามในการเข้าร่วมโครงการ (ต่อ)

ประเด็นคำถาม	ระดับความพึงพอใจ									
	มากที่สุด		มาก		ปานกลาง		น้อย		น้อยที่สุด	
	จำนวน (คน)	ร้อยละ	จำนวน (คน)	ร้อยละ	จำนวน (คน)	ร้อยละ	จำนวน (คน)	ร้อยละ	จำนวน (คน)	ร้อยละ
<b>สถานที่ศึกษาดูงาน</b>										
1. ST. Petersburg State Polytechnical University มีความเหมาะสม	5	45.45	6	54.55	-	-	-	-	-	-
2. Moscow State University of Food Production มีความเหมาะสม	9	81.82	2	18.18	-	-	-	-	-	-
<b>การให้บริการของผู้บรรยายในต่างประเทศ</b>										
1. คุณสมบัติและบุคลิกภาพมีความเหมาะสม	3	27.27	7	63.64	1	9.09	-	-	-	-
2. ความเชี่ยวชาญและความรอบรู้ในสถานที่ศึกษาดูงาน	6	54.55	4	36.36	1	9.09	-	-	-	-
3. ความสามารถในการถ่ายทอดความรู้	5	45.45	5	45.45	1	9.09	-	-	-	-
4. การเตรียมตัวและความตั้งใจในการให้บริการ	4	36.36	6	54.55	1	9.90	-	-	-	-
5. ความมีมนุษยสัมพันธ์	4	36.36	4	36.36	3	27.27	-	-	-	-
6. การตอบคำถามหรือข้อซักถามต่าง ๆ	3	27.27	7	63.64	1	9.09	-	-	-	-
7. นำศึกษาดูงานตรงตามรายการที่กำหนดไว้	4	36.36	7	63.64	-	-	-	-	-	-
<b>สิ่งอำนวยความสะดวก</b>										
1. ห้องพักรับประทานอาหาร มีความเหมาะสม และมีคุณภาพดี	5	45.45	6	54.55	-	-	-	-	-	-
2. พาหนะที่ใช้เดินทางมีความเหมาะสมและมีคุณภาพดี	5	45.45	6	54.55	-	-	-	-	-	-
3. รายการอาหารเหมาะสม อาหารอร่อยและมีคุณภาพดี	1	9.09	7	63.64	-	-	-	-	-	-
<b>ร้อยละ</b>		<b>40.40</b>		<b>51.52</b>		<b>8.08</b>		<b>-</b>		<b>-</b>



ภาพที่ 7 ร้อยละของระดับความพึงพอใจของผู้ตอบแบบสอบถามในการเข้าร่วมโครงการ

### ตอนที่ 3 ความรู้ความเข้าใจของผู้ตอบแบบสอบถามในการเข้าร่วมโครงการ

ผู้ตอบแบบสอบถามโครงการพัฒนาศักยภาพในการบริหารจัดการองค์กร และ ICT สำหรับผู้บริหารระดับสูง จำนวน 11 คน ทุกคนมีความรู้ความเข้าใจเพิ่มขึ้น คิดเป็นร้อยละ 100 สรุปได้ดังนี้

3.1 ประเด็นคำถามเกี่ยวกับ ST. Petersburg State Polytechnical University ก่อนเข้าร่วมโครงการ ผู้ตอบแบบสอบถามมีความรู้ความเข้าใจอยู่ในระดับปานกลาง คิดเป็นร้อยละ 39.39 และหลังเข้าร่วมโครงการ ผู้ตอบแบบสอบถามมีความรู้ความเข้าใจในระดับมากที่สุด คิดเป็นร้อยละ 60.61 แสดงรายละเอียดในตารางที่ 8 ตารางที่ 11 และภาพที่ 8

ตารางที่ 8 ระดับความรู้ความเข้าใจของผู้ตอบแบบสอบถามในประเด็นคำถามเกี่ยวกับ

ST. Petersburg State Polytechnical University ก่อนและหลังเข้าร่วมโครงการ

ระดับของความรู้ความเข้าใจ	ก่อน		หลัง	
	ความถี่	ร้อยละ	ความถี่	ร้อยละ
มากที่สุด	2	6.06	20	60.61
ปานกลาง	13	39.39	12	36.36
น้อยที่สุด	11	33.33	1	3.03
ไม่ทราบ/ไม่รู้	7	21.21	-	-
รวม	33	99.99	33	100.00

3.2 ประเด็นคำถามเกี่ยวกับ Moscow State University of Food Production ก่อนเข้าร่วมโครงการ ผู้ตอบแบบสอบถามมีความรู้ความเข้าใจอยู่ในระดับน้อยที่สุด คิดเป็นร้อยละ 36.36 และหลังเข้าร่วมโครงการ ผู้ตอบแบบสอบถามมีความรู้ความเข้าใจในระดับมากที่สุด คิดเป็นร้อยละ 90.91 แสดงรายละเอียดในตารางที่ 9 ตารางที่ 11 และภาพที่ 8

ตารางที่ 9 ระดับความรู้ความเข้าใจของผู้ตอบแบบสอบถามในประเด็นคำถามเกี่ยวกับ Moscow

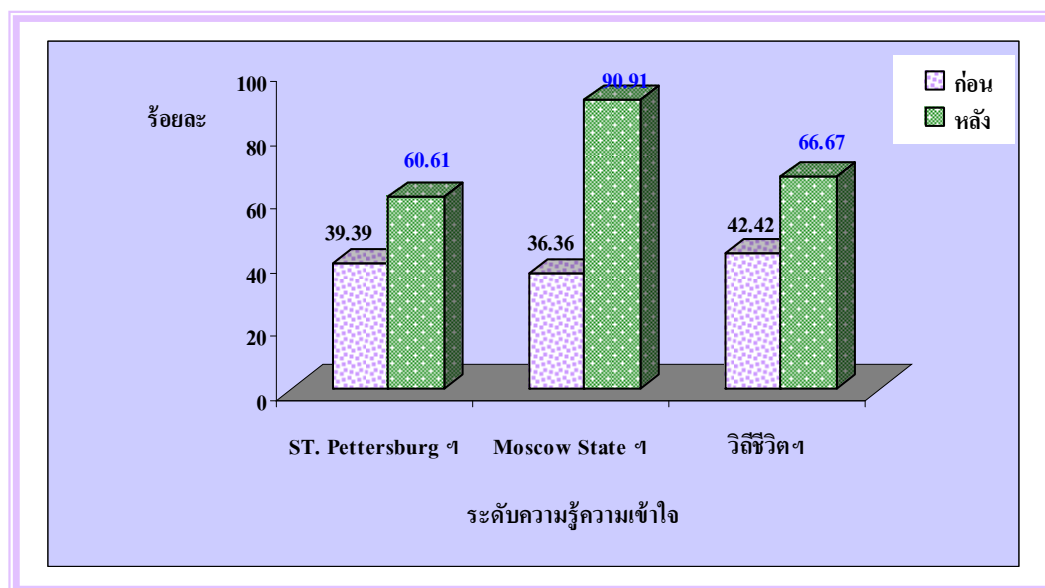
State University of Food Production ก่อนและหลังเข้าร่วมโครงการ

ระดับของความรู้ความเข้าใจ	ก่อน		หลัง	
	ความถี่	ร้อยละ	ความถี่	ร้อยละ
มากที่สุด	4	12.12	30	90.91
ปานกลาง	11	33.33	3	9.09
น้อยที่สุด	12	36.36	-	-
ไม่ทราบ/ไม่รู้	6	18.18	-	-
รวม	33	99.99	33	100.00

3.3 ประเด็นคำถามเกี่ยวกับวิถีชีวิตและศิลปวัฒนธรรมของประเทศสหพันธรัฐรัสเซีย ก่อนเข้าร่วมโครงการ ผู้ตอบแบบสอบถามมีความรู้ความเข้าใจอยู่ในระดับปานกลาง คิดเป็นร้อยละ 42.42 และหลังเข้าร่วมโครงการ ผู้ตอบแบบสอบถามมีความรู้ความเข้าใจอยู่ในระดับมากที่สุด คิดเป็นร้อยละ 66.67 แสดงรายละเอียดในตารางที่ 10 ตารางที่ 11 และภาพที่ 8

ตารางที่ 10 ระดับความรู้ความเข้าใจของผู้ตอบแบบสอบถามในประเด็นคำถามเกี่ยวกับวิถีชีวิตและศิลปวัฒนธรรมของประเทศสหพันธรัฐรัสเซีย ก่อนและหลังเข้าร่วมโครงการ

ระดับของความรู้ความเข้าใจ	ก่อน		หลัง	
	ความถี่	ร้อยละ	ความถี่	ร้อยละ
มากที่สุด	2	6.06	22	66.67
ปานกลาง	14	42.42	11	33.33
น้อยที่สุด	13	39.39	-	-
ไม่ทราบ/ไม่รู้	4	12.12	-	-
รวม	33	99.99	33	100.00



ภาพที่ 8 ร้อยละของระดับความรู้ความเข้าใจของผู้ตอบแบบสอบถามในหัวข้อต่าง ๆ ก่อนและหลังเข้าร่วมโครงการ

ตารางที่ 11 ระดับความรู้ความเข้าใจของผู้ตอบแบบสอบถามก่อนและหลังเข้าร่วมโครงการพัฒนาศักยภาพในการบริหารจัดการองค์กร และ ICT สำหรับผู้บริหารระดับสูง

ประเด็นคำถาม	จำนวนผู้ที่มีระดับความรู้ความเข้าใจ (คน)							
	ก่อน				หลัง			
	มากที่สุด	ปานกลาง	น้อยที่สุด	ไม่ทราบ/ไม่รู้	มากที่สุด	ปานกลาง	น้อยที่สุด	ไม่ทราบ/ไม่รู้
<b>ST. Petersburg State Polytechnical University</b>								
1. ท่านทราบว่า ST. Petersburg State Polytechnical University มีการจัดการเรียนการสอนในคณะ/สาขาวิชาที่เกี่ยวข้องกับ มทร.พระนคร	1	4	4	2	7	4	-	-
2. ท่านทราบว่า มทร.พระนคร มีการสร้างเครือข่ายความร่วมมือกับ มหาวิทยาลัย ST. Petersburg State Polytechnical University ในประเทศสหพันธรัฐรัสเซีย	-	5	3	3	6	4	1	-
3. ท่านทราบว่า ST. Petersburg State Polytechnical University มีระบบงานและการบริหารจัดการสารสนเทศที่มีประสิทธิภาพและทันสมัย	1	4	4	2	7	4	-	-
<b>รวม</b>	2	13	11	7	20	12	1	-
<b>ร้อยละ</b>	6.06	39.39	33.33	21.21	60.61	36.36	3.03	-
<b>Moscow State University of Food Production</b>								
1. ท่านทราบว่า Moscow State University of Food Production มีการจัดการเรียนการสอนในคณะ/สาขาวิชาที่เกี่ยวข้องกับ มทร.พระนคร	3	2	4	2	10	1	-	-
2. ท่านมีความรู้เกี่ยวกับหลักสูตรการเรียนการสอนด้านการผลิตอาหารของ Moscow State University of Food Production	-	5	4	2	10	1	-	-

ตารางที่ 11 ระดับความรู้ความเข้าใจของผู้ตอบแบบสอบถามก่อนและหลังเข้าร่วมโครงการพัฒนาศักยภาพในการบริหารจัดการองค์กร และ ICT สำหรับผู้บริหารระดับสูง (ต่อ)

ประเด็นคำถาม	จำนวนผู้ที่มีระดับความรู้ความเข้าใจ (คน)							
	ก่อน				หลัง			
	มากที่สุด	ปานกลาง	น้อยที่สุด	ไม่ทราบ/ไม่รู้	มากที่สุด	ปานกลาง	น้อยที่สุด	ไม่ทราบ/ไม่รู้
3. ท่านได้รับความรู้เกี่ยวกับเทคโนโลยีการผลิตอาหารจาก Moscow State University of Food Production	1	4	4	2	10	1	-	-
<b>รวม</b>	4	11	12	6	30	3	-	-
<b>ร้อยละ</b>	12.12	33.33	36.36	18.18	90.91	9.09	-	-
<b>วิถีชีวิตและศิลปวัฒนธรรมของประเทศสหพันธรัฐรัสเซีย</b>								
1. ท่านทราบถึงศิลปวัฒนธรรมและวิถีการดำเนินชีวิตของชาวรัสเซีย	1	5	4	1	6	5	-	-
2. ท่านทราบถึงสถานที่สำคัญทางประวัติศาสตร์ของประเทศสหพันธรัฐรัสเซีย	1	4	5	1	8	3	-	-
3. ท่านทราบเกี่ยวกับรูปแบบอาหารของชาวรัสเซีย	-	5	4	2	8	3	-	-
<b>รวม</b>	2	14	13	4	22	11	-	-
<b>ร้อยละ</b>	6.06	42.42	39.39	12.12	66.67	33.33	-	-

#### ตอนที่ 4 การนำความรู้ที่ได้รับไปใช้ประโยชน์

ผู้ตอบแบบสอบถามโครงการพัฒนาศักยภาพในการบริหารจัดการองค์กร และ ICT สำหรับผู้บริหารระดับสูง จำนวน 11 คน จากผู้เข้าร่วมโครงการ จำนวน 11 คน คิดเป็นร้อยละ 100 ได้รับความรู้และประโยชน์จากการศึกษาดูงานในครั้งนี้ อยู่ในระดับมาก คิดเป็นร้อยละ 85.40 ดังตารางที่ 12 และสามารถนำความรู้ที่ได้รับไปใช้ให้เกิดประโยชน์กับหน่วยงานอยู่ในระดับมาก คิดเป็นร้อยละ 81.82 ดังตารางที่ 13 ซึ่งมีรายละเอียดดังต่อไปนี้

##### 4.1 ท่านคิดว่าท่านได้รับความรู้และประโยชน์จากการศึกษาดูงานครั้งนี้มากน้อยเพียงใด

ผู้ตอบแบบสอบถามโครงการพัฒนาศักยภาพในการบริหารจัดการองค์กร และ ICT สำหรับผู้บริหารระดับสูง จำนวน 11 คน ได้รับความรู้และประโยชน์จากการศึกษาดูงานในครั้งนี้ อยู่ในระดับมาก คิดเป็นร้อยละ 85.4 หรือระดับ 4.27 จากระดับ 5 ดังตารางที่ 12

ตารางที่ 12 จำนวนผู้ตอบแบบสอบถามจำแนกตามระดับของการได้รับความรู้และประโยชน์จากการศึกษาดูงาน

ระดับ	ระดับของการได้รับความรู้และประโยชน์					ระดับคะแนนเฉลี่ย
	มากที่สุด	มาก	ปานกลาง	น้อย	น้อยที่สุด	
จำนวนผู้ตอบแบบ	4	6	1	-	-	4.27
ร้อยละ	36.36	54.55	9.09	-	-	85.40

##### 4.2 ท่านสามารถนำความรู้ที่ได้รับไปใช้ให้เกิดประโยชน์กับหน่วยงานของท่านมากน้อยเพียงใด

ผู้ตอบแบบสอบถามโครงการพัฒนาศักยภาพในการบริหารจัดการองค์กร และ ICT สำหรับผู้บริหารระดับสูง จำนวน 11 คน สามารถนำความรู้ที่ได้รับไปใช้ให้เกิดประโยชน์กับหน่วยงานอยู่ในระดับมากที่สุด คิดเป็นร้อยละ 81.82 หรือระดับ 4.09 จากระดับ 5 ดังตารางที่ 13



ตารางที่ 13 จำนวนผู้ตอบแบบสอบถามจำแนกตามระดับของการนำความรู้ที่ได้รับไปใช้ให้เกิดประโยชน์กับหน่วยงาน

ระดับ	ระดับของการนำความรู้ที่ได้รับไปใช้ให้เกิดประโยชน์กับหน่วยงาน					ระดับคะแนนเฉลี่ย
	มากที่สุด	มาก	ปานกลาง	น้อย	น้อยที่สุด	
จำนวนผู้ตอบแบบ	2	8	1	-	-	4.09
ร้อยละ	18.18	72.73	9.09	-	-	81.82

#### 4.3 ความรู้ที่ได้รับจากการศึกษาดูงานครั้งนี้มีอะไรบ้าง และสามารถนำไปใช้ประโยชน์กับหน่วยงานของท่านอย่างไร

ผู้ตอบแบบสอบถาม จำนวน 11 คน ไม่แสดงความคิดเห็น จำนวน 5 คน คิดเป็นร้อยละ 45.45 และสำหรับผู้ที่แสดงความคิดเห็น จำนวน 6 คน คิดเป็นร้อยละ 54.55 สามารถสรุปได้ดังนี้

#### ความรู้ที่ได้รับจากการศึกษาดูงาน

	ความถี่
• รูปแบบของการจัดการเรียนการสอนของทั้งสองมหาวิทยาลัย	3
• เทคโนโลยีด้าน IT และ Food technology การบริหารจัดการ ICT ที่ทันสมัยและเชื่อมโยงกับการจัดการเรียนการสอน	2
• ความรู้เกี่ยวกับการวิจัยที่สามารถผลิตบัณฑิตมีคุณภาพแข่งขันกับโลกของการแข่งขันในปัจจุบันได้	2
• สภาพแวดล้อม สภาพสังคม ประวัติศาสตร์ ศิลปวัฒนธรรม และอาหารของประเทศสหพันธรัฐเซีย	2
<b>รวม</b>	<b>9</b>

## การนำไปใช้ประโยชน์กับหน่วยงาน

	ความถี่
• จะนำองค์ความรู้ที่ได้รับจากการศึกษาดูงาน ไปถ่ายทอดให้กับบุคลากรในองค์กรต่อไป	1
• ความรู้เกี่ยวกับการจัดการเรียนการสอนการวิจัย และเทคโนโลยีด้าน IT และ Food technology ซึ่งจะนำมาบูรณาการและถ่ายทอดองค์ความรู้เพื่อพิจารณา มหาวิทยาลัยต่อไป	1
• สามารถทำความร่วมมือทางด้านวิชาการและสามารถสร้างเครือข่ายกับทั้งสองมหาวิทยาลัย	1
• รูปแบบของการจัดการเรียนการสอนสามารถประยุกต์ใช้กับของ มทร.พระนคร และเห็นแนวทางการต่อยอดที่เป็นไปได้	1
• การประยุกต์ใช้ IT เข้ากับระบบงานต่าง ๆ ของมหาวิทยาลัย	1
• สามารถนำประวัติศาสตร์ ศิลปวัฒนธรรมของประเทศสหพันธรัฐเซีย ไปถ่ายทอดให้กับนักศึกษา และผู้ร่วมงานได้เป็นอย่างดี	1
• การบำรุงรักษาสิ่งเก่า ๆ ประวัติศาสตร์เก่า ๆ ที่ดี ทั้งวิถีชีวิตประวัติศาสตร์ เศรษฐกิจ สังคมวัฒนธรรม ที่สามารถนำมาประยุกต์ใช้กับโลกปัจจุบันได้ใน วิวัฒนาการและความก้าวหน้าในอนาคต และเป็นประโยชน์ต่อการพัฒนาการเรียนการสอนให้นักศึกษา สามารถนำไปประยุกต์ใช้ได้	1
<b>รวม</b>	<b>7</b>

## ข้อเสนอแนะ

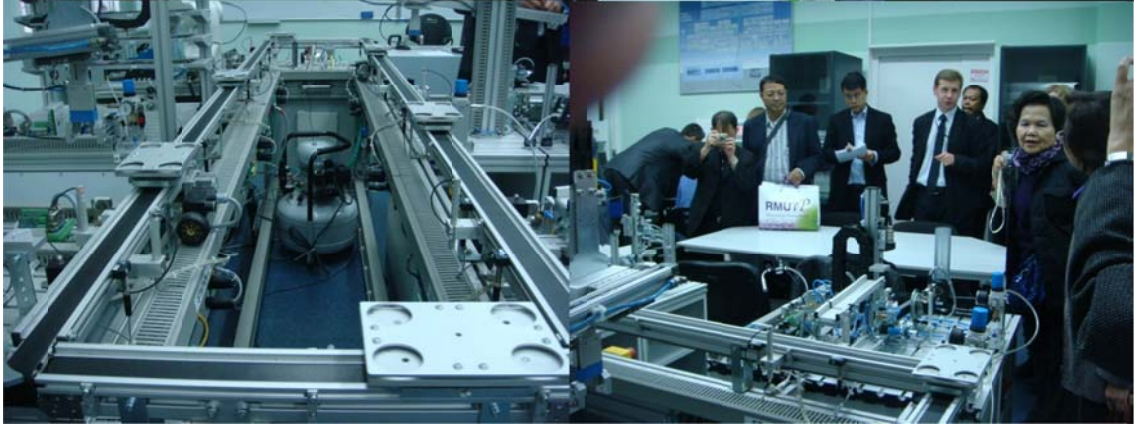
	ความถี่
• อยากให้มีแนวทางการบริหารจัดการของผู้บริหารระดับสูง แลกเปลี่ยนความคิด เพื่อพัฒนาเป็น best practice ของมทร.พระนคร ต่อไป ให้มากกว่านี้	1
• หากผู้บรรยายและสื่อต่าง ๆ หลาย ๆ อย่างเป็นภาษาอังกฤษจะดีกว่านี้มาก	1
<b>รวม</b>	<b>2</b>

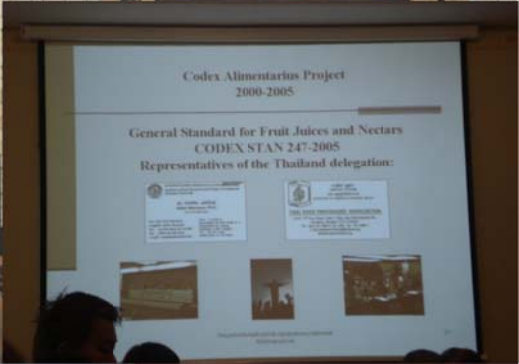


## ประมวลภาพการศึกษาดูงาน

โครงการพัฒนาศักยภาพในการบริหารจัดการองค์กร และ ICT สำหรับผู้บริหารระดับสูง  
ระหว่างวันที่ 12 - 18 กันยายน 2553 ณ ประเทศสหพันธรัฐรัสเซีย







Nanosilver at trackmembrane, SEM

- Содержание частиц на поверхности трековой мембраны:
- Средний диаметр наночастиц, нм 61
- общее число частиц 749
- количество частиц на 1 мм<sup>2</sup> 583333
- площадь мембраны, мм<sup>2</sup> 1734
- количество наночастиц на мембране 1,02 x 10<sup>9</sup>





