



คู่มือการปฏิบัติงาน

การสืบค้นฐานข้อมูลคลังปัญญา

มหาวิทยาลัยเทคโนโลยีราชมงคลพระนคร

Intellectual Repository at Rajamangala University

of Technology Phra Nakhon

สุมาลี พรเจริญ

สำนักวิทยบริการและเทคโนโลยีสารสนเทศ

มหาวิทยาลัยเทคโนโลยีราชมงคลพระนคร

2563

คำนำ

ห้องสมุดมหาวิทยาลัยเทคโนโลยีราชมงคลพระนครมีภารกิจและหน้าที่หลักคือ เป็นหน่วยงานสนับสนุนในภารกิจด้านต่าง ๆ ของมหาวิทยาลัยโดยให้บริการทรัพยากรสารสนเทศประเภทต่าง ๆ ได้แก่ หนังสือ วารสาร หนังสือพิมพ์ สื่อทัศนวัสดุ สิ่งพิมพ์อิเล็กทรอนิกส์ และสิ่งพิมพ์อื่น ๆ ให้สอดคล้องกับความต้องการของผู้ใช้บริการมีการจัดหาฐานข้อมูลสารสนเทศในรูปแบบออนไลน์ซึ่งช่วยอำนวยความสะดวกในการสืบค้นเพราะสามารถเข้าถึงโดยผ่านระบบเครือข่ายทำให้การสืบค้นมีความสะดวกมากขึ้น มีการสร้างฐานข้อมูลเพื่อรวบรวมผลงานวิจัย วิชาการของคณาจารย์ นักวิจัย นักศึกษา และบัณฑิตศึกษา

ดังนั้น ผู้จัดทำจึงได้จัดทำคู่มือปฏิบัติงานการสืบค้นฐานข้อมูลคลังปัญญา มหาวิทยาลัยเทคโนโลยีราชมงคลพระนคร เพื่อเป็นแนวทางด้านวิธีการ ขั้นตอน และคำอธิบายต่าง ๆ การให้บริการสืบค้นฐานข้อมูลคลังปัญญา ของกลุ่มวิทยบริการ สำนักวิทยบริการและเทคโนโลยีสารสนเทศ สำหรับบรรณารักษ์และนักเอกสารสนเทศ เพื่อแก้ปัญหาและลดข้อผิดพลาดจากการปฏิบัติงานได้ ส่งผลให้ผู้รับบริการได้รับทรัพยากรสารสนเทศที่ตรงกับความต้องการอย่างถูกต้องสมบูรณ์

สุมาลี พรเจริญ
นักเอกสารสนเทศปฏิบัติการ

สารบัญ

	หน้า
คำนำ	ก
สารบัญ	ข
สารบัญภาพ	ง
สารบัญตาราง	ฉ
บทที่ 1 บทนำ	1
ความเป็นมาและความสำคัญ	1
วัตถุประสงค์	2
ประโยชน์ที่คาดว่าจะได้รับ	2
ขอบเขตของคู่มือ	3
คำจำกัดความเบื้องต้น	3
บทที่ 2 โครงสร้างละหน้าที่ความรับผิดชอบ	4
โครงสร้างการบริหารจัดการ	4
บทบาทหน้าที่ความรับผิดชอบ	14
บทที่ 3 หลักเกณฑ์วิธีการปฏิบัติงาน	18
หลักเกณฑ์วิธีการปฏิบัติงาน	18
ข้อควรระวังในการปฏิบัติงาน	24
บทที่ 4 เทคนิคการปฏิบัติงาน	25
กิจกรรม/แผนการปฏิบัติงาน	25
เทคนิคการปฏิบัติงาน	26
การติดตามประเมินผลการปฏิบัติงาน	58
บทที่ 5 ปัญหาอุปสรรคและข้อเสนอแนะ	59
ปัญหา/อุปสรรค	59
แนวทางการแก้ไขปัญหา/อุปสรรค	59
ข้อเสนอแนะเพื่อการพัฒนา	59

สารบัญ(ต่อ)

	หน้า
บรรณานุกรม	61
ภาคผนวก	63
ประวัติผู้เขียน	65

สารบัญภาพ

ภาพที่	หน้า
ภาพที่ 2-1 แสดงถึงโครงสร้างองค์กรของสำนักวิทยบริการและเทคโนโลยีสารสนเทศ	7
ภาพที่ 2-2 แสดงถึงโครงสร้างการบริหารของสำนักวิทยบริการและเทคโนโลยีสารสนเทศ	8
ภาพที่ 2-3 แสดงถึงโครงสร้างการปฏิบัติงาน(Activity chart)	9
ภาพที่ 2-4 แสดงถึงโครงสร้างงานวิทยบริการ	10
ภาพที่ 2-5 แสดงถึงโครงสร้างงานห้องสมุด	11
ภาพที่ 3-1 แผนผัง (Flow Chart) ขั้นตอนการสืบค้นฐานข้อมูลคลังปัญญา	22
ภาพที่ 4-1 แสดงหน้าจอการเข้าถึงฐานข้อมูลคลังปัญญา มทร.พระนคร	27
ภาพที่ 4-2 แสดงหน้าจอเลือกวิธีการสืบค้นฐานข้อมูลคลังปัญญา มทร.พระนคร	28
ภาพที่ 4-3 ผลการสืบค้นโดยระบุคำค้นลงในช่อง Search DSpace	29
ภาพที่ 4-4 การแสดงผลการสืบค้นแบบละเอียด	30
ภาพที่ 4-5 หน้าจอการแสดงผลเอกสารฉบับเต็ม	31
ภาพที่ 4-6 หน้าจอแสดงผลศูนย์ความเป็นเลิศ (Center of Excellence)	32
ภาพที่ 4-7 ผลการสืบค้นศูนย์ความเป็นเลิศ (Center of Excellence)	33
ภาพที่ 4-8 การแสดงผลการสืบค้นแบบละเอียด	34
ภาพที่ 4-9 หน้าจอแสดงผลเอกสารฉบับเต็ม	35
ภาพที่ 4-10 หน้าจอคณะและสถาบัน (Faculty and Institute)	36
ภาพที่ 4-11 หน้าจอหลักการสืบค้นจากคณะและสถาบัน (Faculty and Institute)	37
ภาพที่ 4-12 ผลการสืบค้นข้อมูลคณะและสถาบัน (Faculty and Institute)	38
ภาพที่ 4-13 หน้าจอแสดงผลการสืบค้นแบบละเอียด	39
ภาพที่ 4-14 หน้าจอแสดงผลเอกสารฉบับเต็ม	40
ภาพที่ 4-15 หน้าจอหลักสำนักงานอธิการบดี (Office of the President)	41
ภาพที่ 4-16 การสืบค้นข้อมูลจากสำนักงานอธิการบดี (Office of the President)	42
ภาพที่ 4-17 การแสดงผลการสืบค้นแบบละเอียด	43

สารบัญภาพ(ต่อ)

ภาพที่	หน้า
ภาพที่ 4-18 หน้าจอแสดงผลเอกสารฉบับเต็ม	44
ภาพที่ 4-19 หน้าจอหลักการสืบค้นข้อมูลจากหน่วยงานเจ้าของผลงาน (Communities and Collections)	45
ภาพที่ 4-20 การสืบค้นข้อมูลตามวันที่จัดเก็บ (By Issue Date)	45
ภาพที่ 4-21 การแสดงผลการสืบค้นแบบละเอียด	46
ภาพที่ 4-22 หน้าจอการแสดงผลเอกสารฉบับเต็ม	47
ภาพที่ 4-23 การสืบค้นข้อมูลตามชื่อผู้แต่ง (Authors)	48
ภาพที่ 4-24 การสืบค้นเลือกชื่อผู้แต่ง “Adisak, Tolertmongkhon”	49
ภาพที่ 4-25 การแสดงผลการสืบค้นแบบละเอียด	50
ภาพที่ 4-26 หน้าจอการแสดงผลเอกสารฉบับเต็ม	51
ภาพที่ 4-27 การสืบค้นข้อมูลตามชื่อเรื่อง (Title)	52
ภาพที่ 4-28 การแสดงผลการสืบค้นแบบละเอียด	53
ภาพที่ 4-29 หน้าจอการแสดงผลเอกสารฉบับเต็ม	54
ภาพที่ 4-30 แสดงผลการสืบค้นข้อมูลตามหัวเรื่อง (Subjects)	55
ภาพที่ 4-31 การแสดงผลการสืบค้นแบบละเอียด	56
ภาพที่ 4- 32 หน้าจอการแสดงผลเอกสารฉบับเต็ม	57

สารบัญตาราง

ตารางที่	หน้า
ตารางที่ 4-1 กิจกรรม/แผนการปฏิบัติงาน	25
ตารางที่ 4-2 คำอธิบายหมายเลขผลการสืบค้นโดยระบุคำค้นลงในช่อง Search DSpace	30
ตารางที่ 4-3 คำอธิบายหมายเลขการแสดงผลการสืบค้นแบบละเอียด	31
ตารางที่ 4-4 คำอธิบายหมายเลขผลการสืบค้นศูนย์ความเป็นเลิศ (Center of Excellence)	33
ตารางที่ 4-5 คำอธิบายหมายเลขการแสดงผลการสืบค้นแบบละเอียด	34
ตารางที่ 4-6 คำอธิบายหมายเลขการแสดงผลการสืบค้นข้อมูลคณะและสถาบัน (Faculty and Institute)	38
ตารางที่ 4-7 คำอธิบายหมายเลขการแสดงผลการสืบค้นแบบละเอียด	39
ตารางที่ 4-8 คำอธิบายหมายเลขการสืบค้นข้อมูลจากสำนักงานอธิการบดี (Office of the President)	43
ตารางที่ 4-9 คำอธิบายหมายเลขการแสดงผลการสืบค้นแบบละเอียด	44
ตารางที่ 4-10 คำอธิบายหมายเลขการสืบค้นข้อมูลตามวันที่จัดเก็บ (By Issue Date)	46
ตารางที่ 4-11 คำอธิบายหมายเลขการแสดงผลการสืบค้นแบบละเอียด	47
ตารางที่ 4-12 คำอธิบายหมายเลขการสืบค้นข้อมูลตามชื่อผู้แต่ง (Authors)	48
ตารางที่ 4-13 คำอธิบายหมายเลขการสืบค้นเลือกชื่อผู้แต่ง “Adisak, Tolertmongkhon”	49
ตารางที่ 4-14 คำอธิบายหมายเลขการแสดงผลการสืบค้นแบบละเอียด	50
ตารางที่ 4-15 คำอธิบายหมายเลขการสืบค้นข้อมูลตามชื่อเรื่อง (Title)	52
ตารางที่ 4-16 คำอธิบายหมายเลขการแสดงผลการสืบค้นแบบละเอียด	53
ตารางที่ 4-17 คำอธิบายหมายเลขผลการสืบค้นข้อมูลตามหัวเรื่อง (Subjects)	55
ตารางที่ 4-18 คำอธิบายหมายเลขการแสดงผลการสืบค้นแบบละเอียด	56

บทที่ 1

บทนำ

1. ความเป็นมาและความสำคัญ

ห้องสมุดสถาบันอุดมศึกษา มีหน้าที่หลักในการส่งเสริมการเรียนรู้ การสอน การวิจัย ทำนุบำรุงศิลปวัฒนธรรมและบริการวิชาการแก่สถาบันอุดมศึกษาทุกระบบการศึกษา ตลอดจนส่งเสริมการเรียนรู้ด้วยตนเองอย่างต่อเนื่องและตลอดชีวิต (ทบวงมหาวิทยาลัย, 2544, น. 2) ปัจจุบันเทคโนโลยีสารสนเทศมีบทบาทมากยิ่งขึ้น ส่งผลให้ห้องสมุดสถาบันอุดมศึกษาต้องปรับรูปแบบการให้บริการและใช้เทคโนโลยีในการดำเนินงานของห้องสมุด โดยมุ่งให้สามารถบริการสารสนเทศได้ตรงตามความต้องการของผู้ใช้บริการ ทันต่อเหตุการณ์ สะดวก รวดเร็ว และมีประสิทธิภาพสูง ปัจจุบันห้องสมุดสถาบันอุดมศึกษานอกจากมีทรัพยากรสารสนเทศในรูปแบบสิ่งพิมพ์แล้ว ยังมีการจัดหาสารสนเทศที่อยู่ในรูปแบบอิเล็กทรอนิกส์ ที่อำนวยความสะดวกในการสืบค้นและการเข้าถึงโดยผ่านระบบเครือข่ายทั้งระบบเครือข่ายระยะใกล้ ไปจนถึงระบบเครือข่ายอินเทอร์เน็ต (Evans and Saponaro, 2005, p.52) ห้องสมุดมหาวิทยาลัยเทคโนโลยีราชมงคลพระนคร มีการพัฒนาบริการเพื่อสนองความต้องการของผู้ใช้อย่างต่อเนื่องมาโดยตลอดได้สร้างความพร้อมที่จะก้าวไปสู่องค์กรแห่งการเรียนรู้โดยให้บริการวิชาการและวิจัยที่เพียบพร้อมและครบถ้วน มีการจัดหาฐานข้อมูลสารสนเทศในรูปแบบออนไลน์ซึ่งช่วยอำนวยความสะดวกในการสืบค้นเพราะสามารถเข้าถึงโดยผ่านระบบเครือข่าย ทำให้การสืบค้นมีความสะดวกมากขึ้น มีการสร้างฐานข้อมูลเพื่อรวบรวมผลงานวิจัยวิชาการ ของคณาจารย์ นักวิจัย นักศึกษา และบัณฑิตศึกษาของกลุ่มมหาวิทยาลัยเทคโนโลยีราชมงคลไว้บริการในรูปแบบไฟล์ดิจิทัลออนไลน์ชื่อว่า ระบบคลังปัญญา มหาวิทยาลัยเทคโนโลยีราชมงคลพระนคร (สายธาร สุเมธอริคม, 2558)

คลังปัญญามหาวิทยาลัยเทคโนโลยีราชมงคลพระนคร (Rajamangala University of Technology Phra Nakhon Intellectual Repository) เกิดจากการที่มหาวิทยาลัยเทคโนโลยีราชมงคลพระนครซึ่งเป็นสมาชิกของเครือข่ายห้องสมุดอุดมศึกษา เข้าร่วมโครงการสร้างฐานข้อมูลเพื่อการจัดเก็บเอกสารฉบับเต็มในรูปแบบอิเล็กทรอนิกส์ (Digital Collection) โดยเป็นกิจกรรมหนึ่งภายใต้โครงการพัฒนาเครือข่ายห้องสมุดในประเทศไทย (Thailis) ซึ่งเป็นเครือข่ายความร่วมมือระหว่างห้องสมุดมหาวิทยาลัยของรัฐ ทั้งส่วนกลางและส่วนภูมิภาค มีวัตถุประสงค์เพื่อพัฒนาฐานข้อมูล จัดเก็บและแสดงเอกสารฉบับเต็มพร้อมภาพ โดยเฉพาะข้อมูลวิทยานิพนธ์ งานวิจัยของห้องสมุดในประเทศ ตลอดจนให้บริการเอกสารอิเล็กทรอนิกส์ระหว่างห้องสมุด ในปี 2553 สกอ. ได้แจ้งยังสำนักวิทยบริการและเทคโนโลยีสารสนเทศ ให้ดำเนินการจัดทำเอกสารฉบับเต็มในรูปแบบ

อิเล็กทรอนิกส์เพื่อนำเข้าระบบจัดการข้อมูล Digital Collection ของ Thailis และขณะเดียวกัน สำนักวิทยบริการฯ ได้ติดตั้งคอมพิวเตอร์แม่ข่ายเพิ่มขึ้นสำหรับจัดทำระบบฐานข้อมูลของตนเอง เพื่อจัดเก็บเอกสารฉบับเต็มในรูปอิเล็กทรอนิกส์ (Digital Collection) ตั้งชื่อว่าระบบคลังปัญญา มหาวิทยาลัยเทคโนโลยีราชมงคลพระนคร เพื่อเป็นคลังจัดเก็บและให้บริการสารสนเทศ ซึ่งจะรวมทั้งผลงานวิจัย วิชาการของคณาจารย์ นักวิจัย นักศึกษาและบัณฑิตศึกษาของมหาวิทยาลัยเทคโนโลยีราชมงคล (สำนักวิทยบริการและเทคโนโลยีสารสนเทศ, 2553, น. 2) การสืบค้นฐานข้อมูลระบบคลังปัญญา มหาวิทยาลัยเทคโนโลยีราชมงคลพระนคร สามารถสืบค้นได้ 3 วิธี ได้แก่ การค้นจากคำสำคัญ (Search DSpace) การค้นแบบไล่เรียงภายใต้ชื่อประชาคม (Communities in DSpace) และการค้นแบบไล่เรียงโดยใช้ชื่อประชาคมและผลงาน (Browse) ผู้ใช้บริการทุกคนสามารถสืบค้น ดาวน์โหลด และสั่งพิมพ์ แต่ไม่สามารถทำการแก้ไขข้อมูลใด ๆ ได้เนื่องจากห้องสมุดได้ใส่รหัสป้องกันการแก้ไข เพื่อป้องกันการคัดลอกข้อมูลอันเป็นลิขสิทธิ์ของมหาวิทยาลัยฯ

จากความเป็นมาและความสำคัญดังกล่าว ผู้เขียนจึงมีความสนใจเขียนคู่มือการปฏิบัติงาน การสืบค้นฐานข้อมูลคลังปัญญา มหาวิทยาลัยเทคโนโลยีราชมงคลพระนคร ขึ้น เพื่อการสืบค้นฐานข้อมูลและขจัดปัญหาในการใช้ ซึ่งผลที่ได้จากการจัดทำคู่มือในครั้งนี้จะเป็นแนวทางสำหรับการปรับปรุงการให้บริการ คลังปัญญา มหาวิทยาลัยเทคโนโลยีราชมงคลพระนคร เพื่อให้สอดคล้องกับการใช้งานของอาจารย์ บุคลากร และนิสิตบัณฑิตศึกษา

2. วัตถุประสงค์

1. เพื่อเป็นแนวทางให้บรรณารักษ์และนักเอกสารสนเทศ ใช้ในการให้บริการสืบค้นฐานข้อมูลระบบคลังปัญญาสามารถให้ปฏิบัติงานแทนกันได้
2. เพื่อให้ผู้ใช้บริการการสืบค้นฐานข้อมูลระบบคลังปัญญาเป็นมาตรฐานเดียวกัน
3. เพื่อลดข้อผิดพลาดจากการสืบค้นฐานข้อมูลระบบคลังปัญญาที่ไม่เป็นระบบ

3. ประโยชน์ที่คาดว่าจะได้รับ

1. เป็นแนวทางให้บรรณารักษ์และนักเอกสารสนเทศ ใช้ในการให้บริการสืบค้นฐานข้อมูลระบบคลังปัญญาสามารถปฏิบัติงานแทนกันได้
2. ให้ผู้ใช้บริการการสืบค้นฐานข้อมูลระบบคลังปัญญาเป็นมาตรฐานเดียวกัน
3. ลดข้อผิดพลาดจากการสืบค้นฐานข้อมูลระบบคลังปัญญาที่ไม่เป็นระบบ

4. ขอบเขตของคู่มือ

การจัดทำคู่มือการปฏิบัติงานการสืบค้นจากฐานข้อมูลระบบคลังปัญญามหาวิทยาลัยเทคโนโลยีราชมงคลพระนคร เพื่อเป็นบรรทัดฐานในการปฏิบัติงานสำหรับบรรณารักษ์และนักเอกสารสนเทศ ในการสืบค้นฐานข้อมูลระบบคลังปัญญามหาวิทยาลัยเทคโนโลยีราชมงคลพระนคร คู่มือฉบับนี้มีเนื้อหาครอบคลุมตั้งแต่ขั้นตอนการสืบค้น แสดงผลการสืบค้นแบบย่อ แสดงผลการสืบค้นแบบละเอียด และแสดงเอกสารฉบับเต็มสามารถบันทึกผลการสืบค้นได้ โดยจัดทำขึ้นสำหรับบุคลากรในมหาวิทยาลัยหรือผู้ใช้ทั่วไปสามารถใช้สืบค้นได้ตลอดเวลา

5. คำจำกัดความเบื้องต้น

1. การสืบค้นฐานข้อมูล หมายถึง การเข้าถึงสารสนเทศที่ต้องการจากฐานข้อมูลอิเล็กทรอนิกส์ มหาวิทยาลัยเทคโนโลยีราชมงคลพระนคร
2. คลังปัญญา หมายถึง ระบบฐานข้อมูลคลังปัญญา มหาวิทยาลัยเทคโนโลยีราชมงคลพระนคร
3. ทรัพยากรสารสนเทศ หมายถึง ผลงานวิชาการของมหาวิทยาลัยเทคโนโลยีราชมงคลพระนคร ได้แก่ บทความวิชาการ งานวิจัย โครงการนักศึกษา สารนิพนธ์ การค้นคว้าอิสระ และวิทยานิพนธ์ในรูปแบบดิจิทัล สามารถเปิดได้ด้วยเครื่องคอมพิวเตอร์
4. ผู้ใช้บริการ หมายถึง บุคคลทั่วไปที่เข้าใช้งานระบบคลังปัญญา มหาวิทยาลัยเทคโนโลยีราชมงคลพระนคร

บทที่ 2

โครงสร้างและหน้าที่ความรับผิดชอบ

1. โครงสร้างการบริหารจัดการ

สำนักวิทยบริการและเทคโนโลยีสารสนเทศ (Office of Academic Resource and Information Technology) แรกเริ่มดำเนินการได้จัดตั้งเป็นโครงการจัดตั้งสำนักวิทยบริการและเทคโนโลยีสารสนเทศ เมื่อวันที่ 1 ตุลาคม พ.ศ. 2548 ต่อมาเมื่อวันที่ 14 พฤศจิกายน พ.ศ. 2549 จึงได้มีกฎกระทรวง จัดตั้งส่วนราชการในมหาวิทยาลัยเทคโนโลยีราชมงคล ให้เป็นสำนักวิทยบริการและเทคโนโลยีสารสนเทศ

สำนักวิทยบริการและเทคโนโลยีสารสนเทศมีภารกิจหลักในการบริหารจัดการระบบเครือข่ายเทคโนโลยีสารสนเทศและการสื่อสาร มีการให้บริการงาน โดยมีการพัฒนาการให้บริการด้านเทคโนโลยีสารสนเทศแก่นักศึกษา บุคลากรสายวิชาการและสายสนับสนุนให้เกิดประสิทธิภาพ มีเสถียรภาพ ครอบคลุมและเพียงพอต่อปริมาณความต้องการใช้งานในทุกพื้นที่ของมหาวิทยาลัย ดำเนินการจัดทำแผนยุทธศาสตร์ระยะปานกลาง 5 ปี ตั้งแต่ปี 2560 – 2564 เป็นแผนยุทธศาสตร์ด้านเทคโนโลยีสารสนเทศและการสื่อสาร ฉบับที่ 3 เพื่อให้การปฏิบัติราชการให้บรรลุตามเป้าประสงค์การดำเนินงานมีความต่อเนื่อง (สำนักวิทยบริการและเทคโนโลยีสารสนเทศ, 2560, น.1) ห้องสมุดในสังกัดสำนักวิทยบริการและเทคโนโลยีสารสนเทศ มหาวิทยาลัยเทคโนโลยีราชมงคลพระนคร เป็นกลุ่มห้องสมุดที่พัฒนามาจากห้องสมุดวิทยาเขตเดิม ซึ่งประกอบไปด้วยวิทยาเขต 5 แห่ง ดังนี้

1. ห้องสมุดเทเวศร์ พัฒนามาจากห้องสมุดวิทยาเขตเทเวศร์
2. ห้องสมุดโชติเวช พัฒนามาจากห้องสมุดวิทยาเขตโชติเวช
3. ห้องสมุดพระนครเหนือ พัฒนามาจากห้องสมุดวิทยาเขตพระนครเหนือ
4. ห้องสมุดพัฒนการพระนคร พัฒนามาจากห้องสมุดวิทยาเขตพัฒนการพระนคร
5. ห้องสมุดชุมพรเขตอุดมศักดิ์พัฒนามาจากห้องสมุดวิทยาเขตชุมพรเขตอุดมศักดิ์

ต่อมาในปี พ.ศ. 2552 เนื่องจากวิทยาเขตชุมพรเขตอุดมศักดิ์ซึ่งตั้งอยู่รั้วติดกันกับวิทยาเขตพัฒนการพระนคร ได้กลายมาเป็นหน่วยงานที่อยู่ที่ตั้งบริเวณเดียวกัน เพราะได้มีการรื้อถอนรั้วออกไป และมหาวิทยาลัยมีนโยบายให้ห้องสมุดชุมพรเขตอุดมศักดิ์เข้าไปรวมกับห้องสมุดพัฒนการพระนครเพื่อความประหยัดทั้งงบประมาณ และบุคลากร โดยใช้ชื่อเดียวกันคือห้องสมุดพัฒนการพระนคร ดังนั้นกลุ่มห้องสมุดในปัจจุบันจึงเหลือ 4 แห่ง ดังรายละเอียดดังต่อไปนี้

ห้องสมุดเทเวศร์

คณะที่ให้บริการ:

1. คณะครุศาสตร์อุตสาหกรรม
2. คณะเทคโนโลยีสื่อสารมวลชน

ตั้งอยู่เลขที่ 399 ถ.สามเสน แขวงวชิรพยาบาล เขตดุสิต กรุงเทพฯ 10300 โทร. 0-2665-3777, 0-2665-3888 ต่อ 6798, 6797

ห้องสมุดโชติเวช

คณะที่ให้บริการ:

1. คณะเทคโนโลยีคหกรรมศาสตร์
2. คณะสถาปัตยกรรมศาสตร์และการออกแบบ

ตั้งอยู่เลขที่ 168 ถนนศรีอยุธยา แขวงวชิรพยาบาล เขตดุสิต กรุงเทพมหานคร 10300 โทร. 0-2665-3777, 0-2665-3888 ต่อ8303

ห้องสมุดพระนครเหนือ

คณะที่ให้บริการ:

1. คณะวิศวกรรมศาสตร์
2. คณะวิทยาศาสตร์และเทคโนโลยี

ตั้งอยู่เลขที่ 1381 ถนนพิบูลสงคราม แขวงบางซื่อ เขตบางซื่อ กรุงเทพมหานคร 10800 โทร. 0-2913-2424, 02-836-3000ต่อ 4134

ห้องสมุดพัฒนวิชาการพระนคร

คณะที่ให้บริการ:

1. คณะศิลปศาสตร์
2. คณะบริหารธุรกิจ
3. คณะอุตสาหกรรมสิ่งทอและออกแบบแฟชั่น

ตั้งอยู่เลขที่ 86 ถนนพิษณุโลก แขวงสวนจิตรลดา เขตดุสิต กรุงเทพฯ 10300 โทร. 0-2665-3500 ต่อ 2602

วิสัยทัศน์ พันธกิจ ของสำนักวิทยบริการและเทคโนโลยีสารสนเทศ

วิสัยทัศน์ (Vision)

“พัฒนาองค์กรสู่การเป็นมหาวิทยาลัยดิจิทัล”

พันธกิจ (Mission)

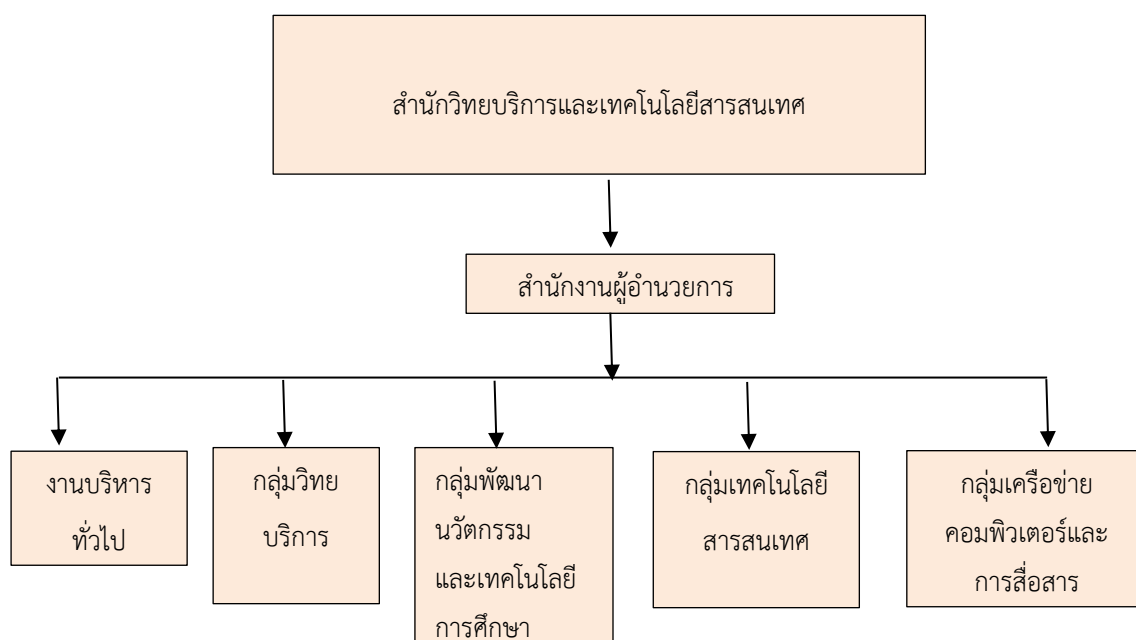
1. พัฒนานวัตกรรมดิจิทัล เพื่อสนับสนุนภารกิจหลักของมหาวิทยาลัยในการก้าวไปสู่การเป็นมหาวิทยาลัยดิจิทัล
2. ผลิตรายการบริการการศึกษาโดยใช้นวัตกรรมดิจิทัล เพื่อบูรณาการเข้ากับการจัดการศึกษาสมัยใหม่โดยผ่านระบบบริการอิเล็กทรอนิกส์
3. พัฒนาและเพิ่มประสิทธิภาพระบบนิเวศดิจิทัลเพื่อสนับสนุนการวิจัยและพัฒนา
4. บูรณาการองค์ความรู้เพื่อผลิตคลังความรู้ดิจิทัลด้านการทำนุบำรุงศิลปวัฒนธรรม และการรักษาสิ่งแวดล้อม
5. พัฒนาการบริหารจัดการองค์โดยใช้นวัตกรรมดิจิทัล เพื่อเพิ่มประสิทธิภาพและประสิทธิผลการบริหารการศึกษายุคใหม่และเป็นกลไกในการสร้างหลักธรรมาภิบาล
6. จัดทำและเพิ่มประสิทธิภาพทรัพยากรดิจิทัล โดยใช้เทคโนโลยีที่เหมาะสมสอดคล้องตามภารกิจของมหาวิทยาลัย

ประเด็นยุทธศาสตร์

1. เพิ่มศักยภาพการจัดการศึกษาและพัฒนาบุคลากรโดยใช้นวัตกรรมดิจิทัลเพื่อการศึกษา(Digital Academic)
2. พัฒนาทรัพยากรการเรียนรู้ดิจิทัลเพื่อบูรณาการเข้ากับการเรียนจัดการศึกษายุคใหม่ (Digital Content)
3. เพิ่มประสิทธิภาพระบบนิเวศดิจิทัลเพื่อบูรณาการเข้ากับการบริหารจัดการ งานวิจัย และวิชาการ (Digital Research)
4. บูรณาการเทคโนโลยีดิจิทัลกับองค์ความรู้ด้านการทำนุบำรุงศิลปวัฒนธรรม และการรักษาสิ่งแวดล้อม (Digital Musuem)
5. เพิ่มประสิทธิภาพและประสิทธิผลการบริหารจัดการและกระบวนการจัดการ ศึกษา โดยใช้เทคโนโลยีการประมวลผลข้อมูลขนาดใหญ่ (Digital Analytics)
6. เพิ่มทรัพยากรและพัฒนาประสิทธิภาพโครงสร้างพื้นฐานดิจิทัลเพื่อปฏิรูปมหาวิทยาลัยเป็น Digital University (Digital Infrastructure)

โครงสร้างองค์กร (Organization chart)

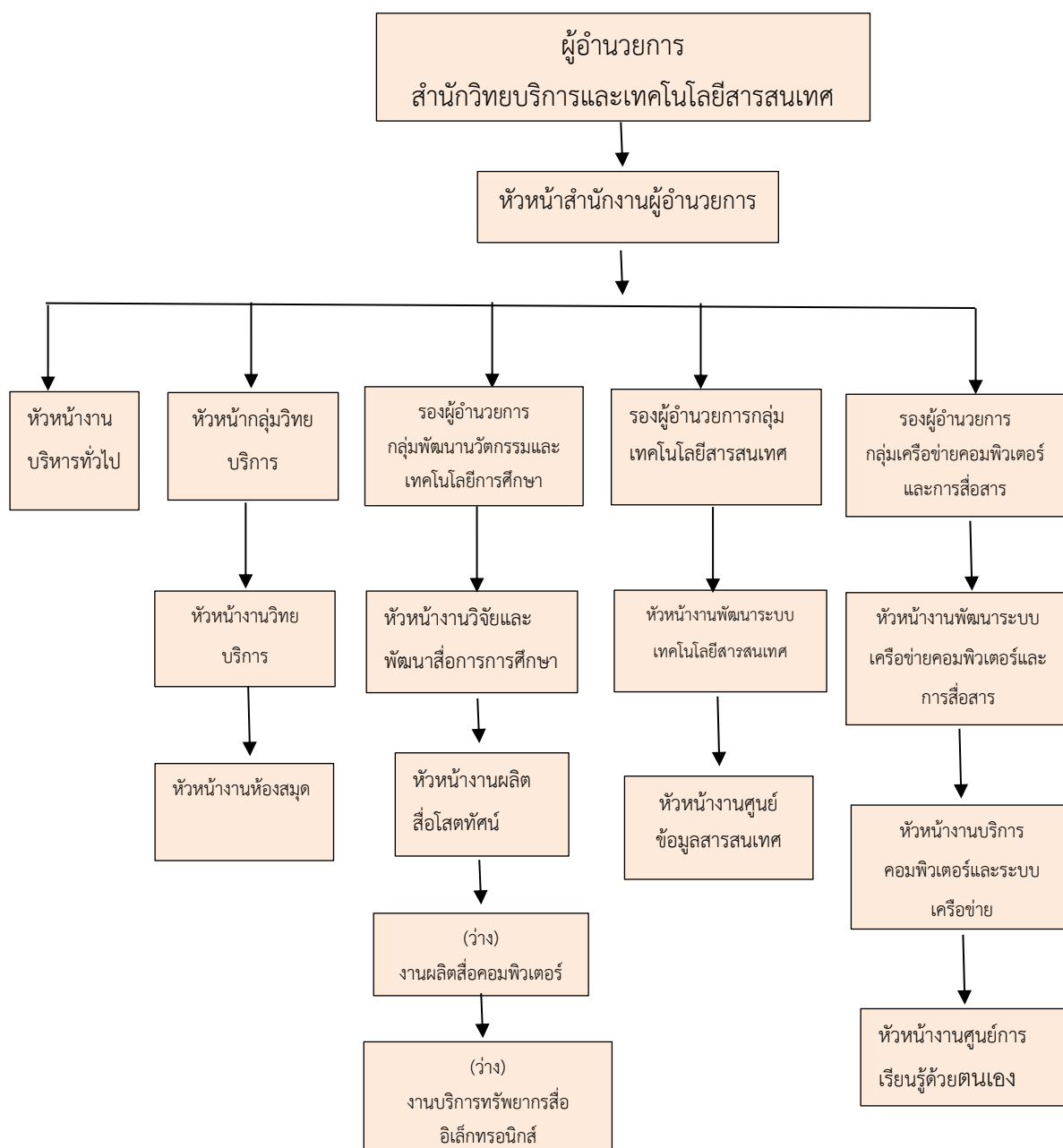
สำนักวิทยบริการและเทคโนโลยีสารสนเทศ เป็นหน่วยงานหลักที่มีภารกิจด้านการจัดหา พัฒนา ควบคุมดูแล ตลอดจนสนับสนุนการประยุกต์ใช้เทคโนโลยีสารสนเทศ เพื่อการบริหารจัดการ และการจัดการเรียนการสอนให้แก่ทุกหน่วยงานภายในมหาวิทยาลัยเทคโนโลยีราชมงคลพระนคร ยกระดับหน่วยงานให้มีฐานะเทียบเท่าคณะ โดยจัดตั้งหน่วยงานมีโครงสร้างเป็น 5 กลุ่มงาน ได้แก่ งานบริหารทั่วไป กลุ่มงานวิทยบริการ กลุ่มพัฒนานวัตกรรมและเทคโนโลยีการศึกษา กลุ่มเทคโนโลยีสารสนเทศ และ กลุ่มเครือข่ายคอมพิวเตอร์และการสื่อสาร (สำนักวิทยบริการและเทคโนโลยีสารสนเทศ, 2560, น.3) ดังภาพที่ 2-1



ภาพที่ 2-1 แสดงถึงโครงสร้างองค์กรของสำนักวิทยบริการและเทคโนโลยีสารสนเทศ

โครงสร้างการบริหาร (Administration chart)

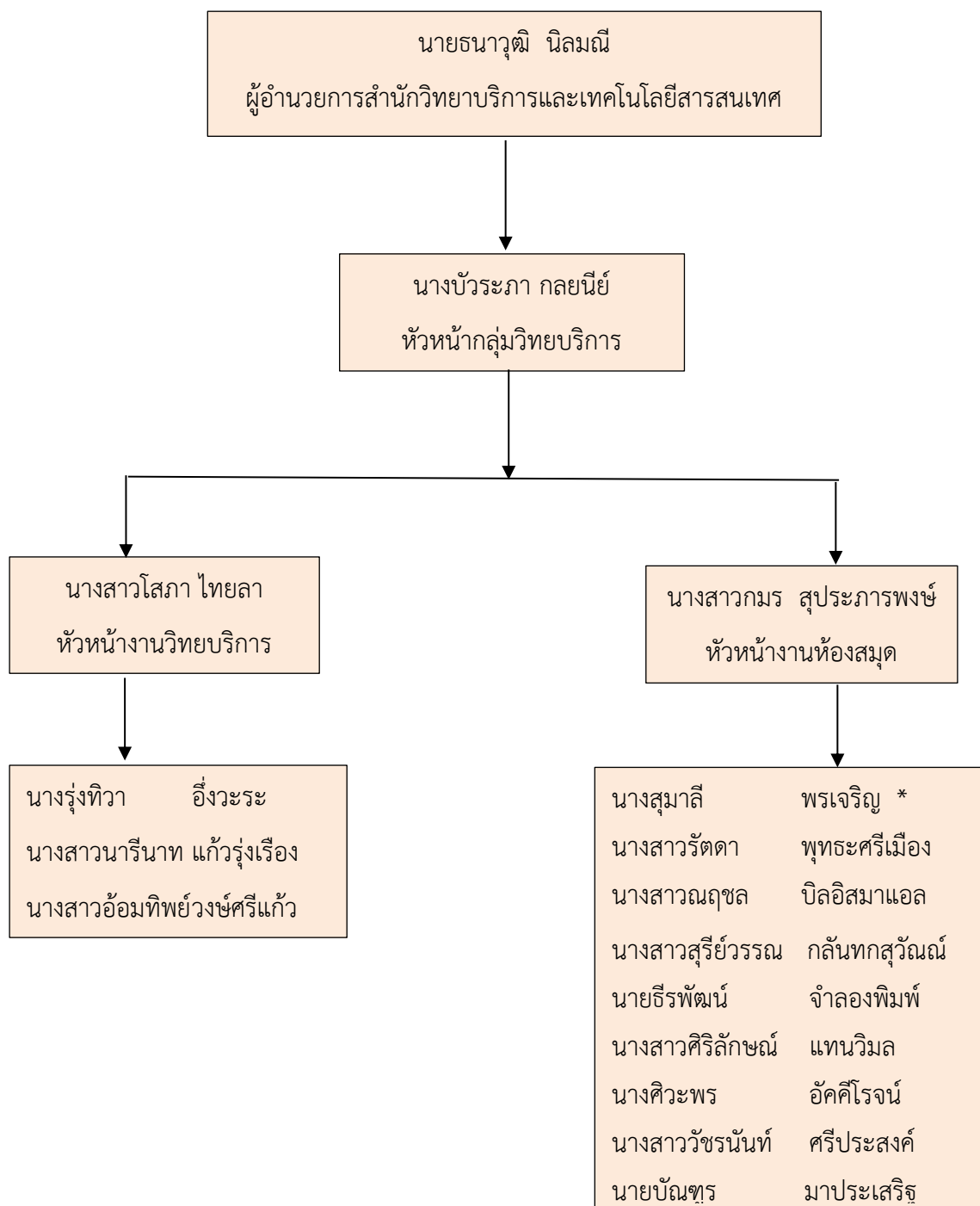
สำนักวิทยบริการและเทคโนโลยีสารสนเทศ มหาวิทยาลัยเทคโนโลยีราชมงคลพระนคร เป็นหน่วยงานเทียบเท่าคณะ โดยมีผู้อำนวยการสำนักวิทยบริการและเทคโนโลยีสารสนเทศเป็นผู้บริหาร รองผู้อำนวยการสำนักวิทยบริการฯ เป็นผู้กำกับดูแล และมีหัวหน้างานฝ่ายต่าง ๆ เป็นผู้ติดตามการดำเนินงาน โดย สำนักวิทยบริการฯ มีรายละเอียดการแบ่งโครงสร้างการบริหาร ดังภาพที่ 2-2



ภาพที่ 2-2 แสดงถึงโครงสร้างการบริหารของสำนักวิทยบริการและเทคโนโลยีสารสนเทศ

โครงสร้างการปฏิบัติงาน(Activity chart)

กลุ่มวิทยบริการเป็นหน่วยงานภายใต้สำนักวิทยบริการและเทคโนโลยีสารสนเทศ โดยมีผู้อำนวยการสำนักวิทยบริการและเทคโนโลยีสารสนเทศเป็นผู้กำกับดูแลและมีหัวหน้ากลุ่มวิทยบริการเป็นผู้บริหาร ดังภาพที่ 2-3



ภาพที่ 2-3 แสดงถึงโครงสร้างการปฏิบัติงาน (Activity chart)

โครงสร้างงานวิทยบริการ



นายธนาวุฒิ นิลมณี
ผู้อำนวยการสำนักวิทยบริการและเทคโนโลยีสารสนเทศ



นางบัวระภา กลยนิย์
หัวหน้ากลุ่มวิทยบริการ



นางสาวโสภา ไทยลา
หัวหน้างานวิทยบริการ



นางสาวอ้อมทิพย์ วงษ์ศรีแก้ว



นางสาวนารินาถ แก้วรุ่งเรือง



นางสาวรุ่งทิวา อึ้งวาระ

ภาพที่ 2-4 แสดงถึงโครงสร้างงานวิทยบริการ

โครงสร้างงานห้องสมุด



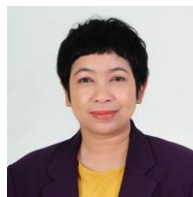
นายนาวุฒิ นิลมณี
ผู้อำนวยการสำนักวิทยบริการและเทคโนโลยีสารสนเทศ



นางบัวระภา กลยนิษฐ์
หัวหน้ากลุ่มวิทยบริการ



นางสาวกมล สุประภารพงษ์
หัวหน้างานห้องสมุด



นางสาวณฤชดา บิลอิสมาแอล



นางสุมาลี พรเจริญ



นายธีรพัฒน์ จำลองทิพย์



นางสาวรัตดา พุทธศรีเมือง



นางสาวสุรียัวรรณ กลั่นทกสุวัฒน์



นางศิวะพร อัครโรจน์



นางสาววัชรนันท์ ศรีประสงค์



นางสาวศิริลักษณ์ แทนวิมล



นายบัณฑิต มาประเสริฐ

ภาพที่ 2-5 แสดงถึงโครงสร้างงานห้องสมุด

ภาระหน้าที่ของหน่วยงาน

สำนักวิทยบริการและเทคโนโลยีสารสนเทศ มีภาระกิจมุ่งเน้นพัฒนามหาวิทยาลัยเทคโนโลยีราชมงคลพระนครให้เป็นสังคมแห่งการเรียนรู้ (Learning Society) โดยใช้เทคโนโลยีสารสนเทศและการสื่อสาร (ICT) เป็นฐานในการบริการการศึกษาได้อย่างเต็มศักยภาพ มีจริยธรรม และมีสมรรถนะทางเทคโนโลยีสารสนเทศและการสื่อสาร (ICT) ตามมาตรฐานสากล หมายถึง ผู้เรียน ผู้สอน บุคลากร ของมหาวิทยาลัยเทคโนโลยีราชมงคลพระนคร และประชาชนทั่วไปสามารถใช้ประโยชน์ทางการศึกษาได้อย่างเต็มศักยภาพ สำนักวิทยบริการและเทคโนโลยีสารสนเทศ มีภาระหน้าที่แบ่งตามสายงาน / กลุ่มงาน ประกอบด้วย สำนักงานผู้อำนวยการ กลุ่มเทคโนโลยีสารสนเทศ กลุ่มเครือข่ายคอมพิวเตอร์และการสื่อสาร กลุ่มวิทยบริการ และกลุ่มพัฒนานวัตกรรมและเทคโนโลยีการศึกษา

1. สำนักงานผู้อำนวยการ งานบริหารทั่วไป มีหน้าที่รับผิดชอบหลัก ดังนี้

- 1.1 งานธุรการและสารบรรณ
- 1.2 งานบัญชีการเงิน
- 1.3 งานบุคลากร
- 1.4 งานนโยบายและแผน
- 1.5 งานพัสดุและอาคารสถานที่
- 1.6 งานฝึกอบรม
- 1.7 งานสถิติและการประเมินผล
- 1.8 งานประชาสัมพันธ์
- 1.9 งานประกันคุณภาพ

2. กลุ่มเทคโนโลยีสารสนเทศ มีหน้าที่รับผิดชอบหลัก ดังนี้

- 2.1 งานวางแผนและพัฒนาระบบสารสนเทศเพื่องานการบริหารจัดการภายในมหาวิทยาลัยฯ
- 2.2 งานดูแลเครื่องคอมพิวเตอร์แม่ข่าย (server)
- 2.3 ติดตั้งและพัฒนาระบบสารสนเทศเพื่อการบริหารงานภายในมหาวิทยาลัยฯ
- 2.4 งานกำหนดมาตรฐานด้านเทคโนโลยีสารสนเทศ
- 2.5 งานดูแลระบบสารสนเทศเพื่อการบริหาร
- 2.6 งานดูแลลิขสิทธิ์ซอฟต์แวร์ในมหาวิทยาลัยฯ
- 2.7 งานบริการระบบสารสนเทศเพื่อการจัดการ
- 2.8 งานระบบประกันคุณภาพ

- 2.9 งานพัฒนาศูนย์ปฏิบัติการเพื่อการตัดสินใจเชิงกลยุทธ์
- 2.10 ให้คำปรึกษาด้านเทคโนโลยีสารสนเทศแก่หน่วยงานต่าง ๆ ภายในมหาวิทยาลัยฯ
3. กลุ่มเครือข่ายคอมพิวเตอร์และการสื่อสาร มีหน้าที่รับผิดชอบหลัก ดังนี้
 - 3.1 งานวางแผนและพัฒนาระบบเครือข่ายหลักของมหาวิทยาลัยและการเชื่อมโยงเครือข่ายภายในมหาวิทยาลัยฯ
 - 3.2 งานดูแลเครือข่ายคอมพิวเตอร์หลัก
 - 3.3 งานดูแลเครื่องคอมพิวเตอร์แม่ข่ายด้านเครือข่าย
 - 3.4 งานดูแลเว็บไซต์ของมหาวิทยาลัยฯ ด้านเทคนิค
 - 3.5 งานให้บริการระบบเครือข่ายภายในมหาวิทยาลัยฯ
 - 3.6 ให้คำปรึกษาการใช้งานระบบเครือข่ายแก่หน่วยงานภายในมหาวิทยาลัยฯ
 - 3.7 งานดูแลและให้บริการศูนย์การเรียนรู้ด้วยตนเองทั้ง 4 แห่ง ได้แก่
 - ศูนย์การเรียนรู้ด้วยตนเองเทเวศร์
 - ศูนย์การเรียนรู้ด้วยตนเองพระนครเหนือ
 - ศูนย์การเรียนรู้ด้วยตนเองพณิชยการพระนคร
 - ศูนย์การเรียนรู้ด้วยตนเองโชติเวช
4. กลุ่มวิทยบริการ มีหน้าที่รับผิดชอบหลัก ดังนี้
 - 4.1 งานพัฒนาทรัพยากรสารสนเทศ
 - 4.2 งานวิเคราะห์ทรัพยากรสารสนเทศ
 - 4.3 งานวารสารและเอกสาร
 - 4.4 งานเตรียมทรัพยากรสารสนเทศ
 - 4.5 งานเทคโนโลยีสารนิเทศ
 - 4.6 งานให้บริการสารสนเทศและห้องสมุด 4 แห่ง ได้แก่
 - งานห้องสมุดเทเวศร์
 - งานห้องสมุดโชติเวช
 - งานห้องสมุดพณิชยการพระนคร
 - งานห้องสมุดพระนครเหนือ
5. กลุ่มพัฒนานวัตกรรมและเทคโนโลยีการศึกษา มีหน้าที่รับผิดชอบหลัก ดังนี้
 - 5.1 งานวิจัยและพัฒนาสื่อการศึกษา
 - 5.2 งานผลิตสื่อโสตทัศน์
 - 5.3 งานผลิตสื่อคอมพิวเตอร์

5.4 งานบริการทรัพยากรสื่ออิเล็กทรอนิกส์

2. บทบาทหน้าที่ความรับผิดชอบของตำแหน่ง

หน้าที่ความรับผิดชอบของตำแหน่งตามมาตรฐานกำหนดตำแหน่งของข้าราชการพลเรือน ในสถาบันอุดมศึกษา พ.ศ. 2553 มหาวิทยาลัยเทคโนโลยีราชมงคลพระนคร (ก.พ.อ. กำหนดให้มีตำแหน่งนักเอกสารสนเทศ ระดับปฏิบัติการถึงระดับเชี่ยวชาญพิเศษ เมื่อวันที่ 21 กันยายน 2553) ระบุบทบาทหน้าที่ความรับผิดชอบของนักเอกสารสนเทศ ระดับปฏิบัติการ ดังนี้ (มหาวิทยาลัยเทคโนโลยีราชมงคลพระนคร, กองบริหารงานบุคคล, 2553)

หน้าที่ความรับผิดชอบหลัก

ปฏิบัติงานในฐานะผู้ปฏิบัติงานระดับต้นที่ต้องใช้ความรู้ความสามารถทางวิชาการในการทำงานปฏิบัติงานเกี่ยวกับงานด้านเอกสารสนเทศ ภายใต้การกำกับ แนะนำ ตรวจสอบ และปฏิบัติงานอื่นตามที่ได้รับมอบหมาย

โดยมีลักษณะงานที่ปฏิบัติในด้านต่าง ๆ ดังนี้

1. ด้านการปฏิบัติการ

1.1 จัดหา และคัดเลือกเอกสารในสาขาวิชาเฉพาะเข้าห้องสมุด หรือศูนย์เอกสาร วิเคราะห์ให้เลขหมู่หนังสือหรือเอกสาร ทำตราชณี ทำบรรณานุกรม สารระสังเขป จัดส่งหนังสือ หรือ เอกสารแลกเปลี่ยนกับหน่วยงานต่าง ๆ ทั้งภายในและนอกประเทศ เพื่อให้การบริการที่ดี และครอบคลุมความต้องการของผู้บริการ

1.2 ควบคุมดูแลรักษา และตรวจสอบสภาพหนังสือหรือเอกสาร หรือสื่อทัศนวัสดุ เพื่อซ่อมแซม หรือหาวิธีการเก็บรักษาให้ดีที่สุด

1.3 ควบคุมตรวจสอบการให้บริการแก่ผู้ใช้ห้องสมุด หรือศูนย์เอกสาร ศึกษาค้นคว้า เสนอแนะ ปรับปรุง แก้ไขระบบการทำงานของห้องสมุด หรือศูนย์เอกสารทั้งด้านวิชาการ และการบริการเพื่อพัฒนาคุณภาพการบริการ และระบบงานเอกสารสนเทศให้มีประสิทธิภาพยิ่งขึ้น

1.4 ให้บริการวิชาการด้านต่าง ๆ เช่น จัดโครงการส่งเสริมการอ่าน ให้คำปรึกษา แนะนำในการปฏิบัติงานแก่เจ้าหน้าที่ระดับรองลงมาและแก่นักศึกษาที่มาฝึกปฏิบัติงาน ตอบปัญหา และชี้แจงเรื่องต่าง ๆ เกี่ยวกับงานในหน้าที่ และปฏิบัติหน้าที่อื่นที่เกี่ยวข้อง เพื่อให้การปฏิบัติงานบรรลุตามเป้าหมายและผลสัมฤทธิ์ที่กำหนด

2. ด้านการวางแผน

วางแผนการทำงานที่รับผิดชอบ ร่วมวางแผนการทำงานของหน่วยงานหรือโครงการ เพื่อให้การดำเนินงานบรรลุตามเป้าหมายและผลสัมฤทธิ์ที่กำหนด

3. ด้านการประสานงาน

3.1 ประสานการทำงานร่วมกันระหว่างทีมงานหรือหน่วยงานทั้งภายในและภายนอก เพื่อให้เกิดความร่วมมือและผลสัมฤทธิ์ตามที่กำหนดไว้

3.2 ชี้แจงและให้รายละเอียดเกี่ยวกับข้อมูล ข้อเท็จจริง แก่บุคคลหรือหน่วยงานที่เกี่ยวข้องเพื่อสร้างความเข้าใจหรือความร่วมมือในการดำเนินงานตามที่ได้รับมอบหมาย

4. ด้านการบริการ

4.1 ให้คำปรึกษา แนะนำเบื้องต้น เผยแพร่ ถ่ายทอดความรู้ ทางด้านวิเคราะห์นโยบาย และแผน รวมทั้งตอบปัญหาและชี้แจงเรื่องต่าง ๆ เกี่ยวกับงานในหน้าที่ เพื่อให้ผู้รับบริการได้รับทราบ ข้อมูล ความรู้ต่าง ๆ ที่เป็นประโยชน์

4.2 จัดเก็บข้อมูลเบื้องต้น และให้บริการข้อมูลทางวิชาการ เกี่ยวกับด้านวิเคราะห์นโยบายและแผน เพื่อให้บุคลากรทั้งภายในและภายนอกหน่วยงาน นักศึกษา ตลอดจนผู้รับบริการ ได้ทราบข้อมูลและความรู้ต่าง ๆ ที่เป็นประโยชน์ สอดคล้อง และสนับสนุนภารกิจของหน่วยงาน และใช้ประกอบการพิจารณากำหนดนโยบายและแผน แผนงาน หลักเกณฑ์ มาตรการต่าง ๆ

หน้าที่ความรับผิดชอบของตำแหน่งตามที่ได้รับมอบหมาย

บทบาทหน้าที่ความรับผิดชอบของนางสุมาลี พรเจริญ ตำแหน่งนักเอกสารสนเทศ ระดับ ปฏิบัติการตามที่ได้รับมอบหมาย มีดังนี้

1. จัดเตรียมทรัพยากรสารสนเทศห้องสมุดโซติเวซเพื่อออกให้บริการ
2. ปรับปรุงฐานข้อมูลห้องสมุดโซติเวซให้ถูกต้อง ทันสมัยอยู่เสมอ
3. ให้บริการยืม-คืนทรัพยากรสารสนเทศห้องสมุดโซติเวซ
4. ดำเนินการงานสารบรรณกลุ่มวิทยบริการ
5. จัดทำฐานข้อมูลเอกสารดิจิทัล (Digital Collection)
6. จัดทำฐานข้อมูลคลังปัญญา (Repository)
7. จัดทำแผนการปฏิบัติงานกลุ่มวิทยบริการ
8. จัดทำการบริหารความเสี่ยงกลุ่มวิทยบริการ
9. จัดทำการจัดการความรู้กลุ่มวิทยบริการ
10. จัดทำการพัฒนาบุคลากรกลุ่มวิทยบริการ
11. จัดทำการประกันคุณภาพภายในกลุ่มวิทยบริการ

12. จัดชั้นหนังสือห้องสมุดโชติเวชตามหมวดหมู่
13. ให้คำปรึกษา แนะนำ การสืบค้นข้อมูลจากฐานข้อมูลห้องสมุดและฐานข้อมูลแหล่งอื่น ๆ
14. จัดกิจกรรมและจัดทำสื่อประชาสัมพันธ์ห้องสมุดโชติเวช
15. จัดทำ เผยแพร่ เอกสารวิชาการและคู่มือการปฏิบัติงานห้องสมุด
16. ประสานการทำงานร่วมกันทั้งหน่วยงานภายในและภายนอก
17. จัดเก็บข้อมูลสถิติงานห้องสมุดโชติเวชทุกประเภท
18. จัดส่งค่าปรับหนังสือเกินกำหนดของห้องสมุดโชติเวช
19. บริหารตอบคำถามและช่วยค้นคว้า
20. บริการวิชาการด้านต่าง ๆ เช่น ฝึกอบรม ให้คำปรึกษา แนะนำ เป็นต้น

โดยลักษณะงานที่ปฏิบัติมี ดังนี้

1. จัดเตรียมทรัพยากรสารสนเทศ หรือสื่ออิเล็กทรอนิกส์ห้องสมุดโชติเวชให้สมบูรณ์พร้อมออกให้บริการคณะเทคโนโลยีคหกรรมศาสตร์ และคณะสถาปัตยกรรมศาสตร์และการออกแบบภายในระยะเวลาที่กำหนด โดยปฏิบัติตามขั้นตอนการจัดเตรียมทรัพยากรสารสนเทศ ดังนี้ รับหนังสือมาจากงานวิเคราะห์ ประทับตราห้องสมุด พิมพ์และติดบาร์โค้ด พิมพ์และติดลาเบล ติดกำหนดส่งติดสันสี ติด RFID Tag บันทึกข้อมูล RFID Tag สแกนปกหนังสือลงฐานข้อมูล ตัดและห่อปก และตรวจสอบความเรียบร้อยให้สมบูรณ์ เพื่อให้ทรัพยากรสารสนเทศและสื่ออิเล็กทรอนิกส์พร้อมออกให้บริการทันกับความต้องการของผู้ใช้
2. จัดเรียงทรัพยากรสารสนเทศหรือสื่ออิเล็กทรอนิกส์ ห้องสมุดโชติเวช ให้ถูกต้องตรงตามหลักเกณฑ์ โดย แยกหนังสือภาษาไทยกับภาษาอังกฤษ และแยกประเภทของหนังสือก่อนที่จะจัดชั้นชั้น ได้แก่ หนังสือทั่วไป หนังสืออ้างอิง รายงานการวิจัย วิทยานิพนธ์ หนังสือนิยาย และเรื่องสั้น จัดเรียงตามหมวดหมู่หรือจากซ้ายไปขวา และจากบนลงล่าง เรียงจากเลขเรียกหนังสือที่สันหนังสือ ถ้าหนังสือชื่อเรื่องเดียวกัน มีหลายฉบับ หรือหลายเล่ม เรียงลำดับ เล่มที่ และ ฉบับที่ เพื่อผู้ใช้บริการสามารถหาหนังสือได้ง่ายและสะดวกรวดเร็ว
3. ปฏิบัติงานสารบรรณของห้องสมุดโชติเวชโดย พิมพ์หนังสือราชการภายในและภายนอก รับ-ส่ง หนังสือ งานไปรษณีย์ ได้แก่ คิด ร่าง เขียน พิมพ์ ถ่ายสำเนาเก็บเข้าแฟ้มและค้นหาเอกสาร
4. งานพัสดุ-ครุภัณฑ์ห้องสมุด รวบรวมรายการและตรวจสอบวัสดุ ครุภัณฑ์ จัดทำเอกสารเสนอขออนุมัติจัดซื้อ รายงานผลการดำเนินการจัดซื้อ และทำเรื่องเบิกเงิน โดยการพิมพ์บันทึกเอกสารต่าง ๆ ให้ถูกต้องตามรูปแบบที่กำหนด เพื่อให้การดำเนินงานเป็นไปอย่างราบรื่น สมบูรณ์ และถูกต้อง

5. จัดทำสื่อประชาสัมพันธ์การปฏิบัติงานของห้องสมุดโชติเวชทุกรูปแบบ ได้แก่ จัดบอร์ด โปสเตอร์ โปสเตอร์ ฯลฯ เมื่อมีข่าวสาร ข้อมูลความรู้ ที่ต้องการเผยแพร่ โดยออกแบบ จัดทำ จัดพิมพ์ ข้อมูล สุภาพ เรียบง่าย เพื่อกระตุ้นผู้ใช้ให้เกิดความสนใจในการเข้ารับบริการ

6. รวบรวมข้อมูล จัดเก็บสถิติทุกๆ งานเกี่ยวกับห้องสมุดโชติเวชที่รับผิดชอบ โดยจัดเก็บ เป็นรายเดือน ได้แก่ สถิติผู้เข้าใช้บริการ สถิติยืม-คืน ทรัพยากรสารสนเทศ สถิติสแกนปกหนังสือ สถิติแนะนำหนังสือใหม่ เพื่อรายงานผลการดำเนินงานต่างๆ ให้ผู้บังคับบัญชาทราบ

7. ปฏิบัติงานตามแผนการทำงานที่รับผิดชอบและร่วมวางแผนปฏิบัติงานของห้องสมุดโชติ เวช ตามระยะเวลาที่กำหนดของมหาวิทยาลัย เมื่อได้รับคำสั่งจากหัวหน้างาน โดยจัด ทำเป็นแผนปฏิบัติงานประจำปี

8. ติดต่อประสานการทำงานร่วมกันระหว่างทีมงาน หรือหน่วยงานทั้งภายในและภายนอก เช่น อาจารย์ นักศึกษา คณะเทคโนโลยีคหกรรมศาสตร์ และคณะสถาปัตยกรรมศาสตร์และการ ออกแบบ เมื่อมีการดำเนินงานโครงการต่างๆ โดยติดต่อทุกช่องทาง เช่น โทรศัพท์ บันทึกรหัสข้อความ e-mail เป็นต้น

9. ชี้แจงและให้รายละเอียดเกี่ยวกับข้อมูล ข้อเท็จจริง ในการปฏิบัติงานของห้องสมุดโชติ เวช แก่บุคคลหรือหน่วยงานภายในและภายนอก เมื่อได้รับแจ้งหรือร้องขอ โดยติดต่อด้วยช่องทางต่างๆ เช่น วาจา ลายลักษณ์อักษร โทรศัพท์ e-mail ฯลฯ

10. ให้บริการ ยืม-คืน ทรัพยากรสารสนเทศ หรือสื่ออิเล็กทรอนิกส์ของห้องสมุดโชติเวช ให้แก่ นิสิต นักศึกษา คณาจารย์ บุคลากรในมหาวิทยาลัย และผู้ใช้บริการภายนอก โดยตรวจสอบ สถานะสมาชิก แนะนำการต่ออายุสมาชิกใหม่ แนะนำการยืมต่อออนไลน์ ตรวจสอบสลิปยืม - คืน แนะนำการประทับตรากำหนดส่ง ทุกวันที่เปิดทำการ

11. ให้คำปรึกษา แนะนำเบื้องต้น เผยแพร่ถ่ายทอดความรู้ รวมทั้งตอบปัญหา ชี้แจงเรื่อง ต่าง ๆ เกี่ยวกับงานที่รับผิดชอบ เมื่อได้รับแจ้ง หรือร้องขอจากบุคคล หรือหน่วยงานภายในและ ภายนอกทุกช่องทาง โดยแนะนำการใช้โปรแกรม OPAC สืบค้นทรัพยากรสารสนเทศ และช่วย หาตัวเล่มหนังสือ แนะนำวิธีตรวจสอบรายละเอียดของทรัพยากรสารสนเทศ เพื่อให้เกิดความใจ ในการค้นหาข้อมูลที่ต้องการ

12. จัดเก็บข้อมูลเบื้องต้นและให้บริการทางวิชาการ เมื่อมีผู้ร้องขอ โดยสอนการสืบค้น ฐานข้อมูลออนไลน์ ให้แก่บุคลากรของมหาวิทยาลัย ทั้งคณาจารย์ นิสิต และนักศึกษาคณะ เทคโนโลยีคหกรรมศาสตร์ และคณะสถาปัตยกรรมศาสตร์และการออกแบบ เป็นต้น

บทที่ 3

หลักเกณฑ์วิธีการปฏิบัติงาน

1. หลักเกณฑ์การปฏิบัติงาน

ในการปฏิบัติงานตามคู่มือ เรื่องการสืบค้นฐานข้อมูลคลังปัญญา มหาวิทยาลัยเทคโนโลยีราชมงคลพระนคร ครั้งนี้ เป็นการสืบค้นทรัพยากรของมหาวิทยาลัยฯ โดยใช้คอมพิวเตอร์ผ่านทางระบบเครือข่ายอินเทอร์เน็ต ซึ่งหลักการสืบค้น คำสำคัญ (Keyword), หัวเรื่อง (Subject), ชื่อผู้แต่ง (Author), ชื่อเรื่อง (Title) เพื่ออำนวยความสะดวกแก่ผู้ใช้บริการในการสืบค้นทรัพยากรสารสนเทศของมหาวิทยาลัยฯ และเพื่อให้ผู้ใช้บริการสามารถเข้าถึงทรัพยากรสารสนเทศที่ต้องการได้อย่างสะดวกและรวดเร็ว ดังนี้

การสืบค้นฐานข้อมูลคลังปัญญา

การสืบค้นฐานข้อมูลคลังปัญญา หมายถึง ผู้ใช้ที่เป็นประชาคมมหาวิทยาลัย (นิสิต/นักศึกษา/คณาจารย์/บุคลากรภายในมหาวิทยาลัย) และบุคคลทั่วไป (บุคคลภายนอก) เนื่องจากต้องการสนับสนุนให้เกิดการเข้าถึงสารสนเทศแบบเสรี ผู้ใช้สามารถเข้าถึงข้อมูลหรือทรัพยากรสารสนเทศที่จัดเก็บอยู่ในคลังปัญญาได้ แม้ไม่ใช่สมาชิกของมหาวิทยาลัยฯ ซึ่งถือเป็นลักษณะสำคัญประการหนึ่งของการเป็นคลังปัญญา เนื่องจากทางมหาวิทยาลัยมีความต้องการที่จะเผยแพร่ผลงานของสมาชิกให้เป็นที่รู้จักไปในวงกว้าง และต้องการเพิ่มความน่าเชื่อถือของมหาวิทยาลัยฯให้มากขึ้น (อนรรักษ์ อยู่วัง และพิมพ์ร่ำไพ เปรมสมิทธิ์, 2556, น. 79) โดยการสืบค้นจะแสดงผลการสืบค้นแบบย่อ และแสดงผลการสืบค้นแบบละเอียด สามารถดาวน์โหลด และสั่งพิมพ์ได้แต่ไม่สามารถแก้ไขข้อมูลใด ๆ ได้เนื่องจากห้องสมุดได้ใส่รหัสป้องกันการแก้ไขเพื่อป้องกันการคัดลอกข้อมูลอันเป็นลิขสิทธิ์ของมหาวิทยาลัยฯ

2. ทรัพยากรสารสนเทศที่มีการจัดเก็บในคลังปัญญา

คลังปัญญามหาวิทยาลัยเทคโนโลยีราชมงคลพระนครประกอบด้วยทรัพยากรสารสนเทศที่เป็นไฟล์ดิจิทัลประเภทต่าง ๆ ทั้งภาษาไทยและภาษาอังกฤษ ณ ปัจจุบันมีผลงานอยู่ 8 ประเภท ได้แก่

1. คู่มือแนวปฏิบัติที่ดี (Best Practice Manuals) เป็นหลักการหรือแนวทางปฏิบัติที่มีระบุอยู่แล้วในรูปแบบ วินัย ข้อบังคับ คำสั่ง เช่น คู่มือการจัดทำวิทยานิพนธ์และการค้นคว้าอิสระเอกสารฉบับเต็มจะแสดงผลในรูปแบบไฟล์ Portable Document Format (.pdf) เริ่มจัดเก็บตั้งแต่ปี 2553 – ปัจจุบัน

2. การค้นคว้าอิสระ (Independent Study) เป็นบทนิพนธ์ กรณีศึกษาสิ่งประดิษฐ์ หรือการวิเคราะห์พัฒนาระบบงาน ที่ใช้วิธีการวิจัยที่นักศึกษาในระดับบัณฑิตศึกษา แผน ข แต่ละคน จะต้องทำเพื่อเป็นงานส่วนหนึ่งของการศึกษาตามหลักสูตรปริญญาโท จะแสดงผลในรูปแบบไฟล์ Portable Document Format (.pdf) เริ่มจัดเก็บตั้งแต่ปี 2553 - ปัจจุบัน

3. บทความวิชาการ (Journal Articles) เป็นงานเขียนที่มุ่งเสนอความรู้ ข้อเท็จจริง ทรรศนะ มุมมอง ตลอดจนข้อเสนองานใหม่ ๆ ที่เป็นผลจากการศึกษาค้นคว้า หรือวิจัยของอาจารย์ และนักวิจัยภายในหน่วยงานของมหาวิทยาลัยเทคโนโลยีราชมงคลพระนคร เอกสารฉบับเต็ม จะแสดงผลในรูปแบบไฟล์ Portable Document Format (.pdf) เริ่มจัดเก็บตั้งแต่ปี 2554 - ปัจจุบัน

4. งานวิจัย (Research Report) เป็นเอกสารงานค้นคว้าอย่างมีระบบและมีวัตถุประสงค์ ที่ชัดเจนเพื่อให้ได้มาซึ่งข้อมูล หลักการ หรือข้อสรุปรวม ที่จะนำไปสู่ความก้าวหน้าทางวิชาการ ของอาจารย์ และนักวิจัยภายในหน่วยงานมหาวิทยาลัยเทคโนโลยีราชมงคลพระนคร ซึ่งในระบบ คลังปัญญามหาวิทยาลัยฯ จะมีผลงานวิชาการงานวิจัยมากที่สุด เอกสารฉบับเต็มจะแสดงผล ในรูปแบบไฟล์ Portable Document Format (.pdf) เริ่มจัดเก็บตั้งแต่ปี 2555 - ปัจจุบัน

5. วิทยานิพนธ์ (Theses) เป็นวิทยานิพนธ์ของนิสิตระดับบัณฑิตศึกษาเอกสารฉบับเต็ม จะแสดงผลในรูปแบบไฟล์ Portable Document Format (.pdf) เริ่มจัดเก็บตั้งแต่ปี 2555 - ปัจจุบัน

6. วารสารอิเล็กทรอนิกส์ (Electronic Journal) เป็นวารสารทางวิชาการที่ผลิต และเผยแพร่สู่ผู้ใช้โดยระบบอิเล็กทรอนิกส์ ที่ผลิตขึ้นโดย บุคลากรภายในหน่วยงาน เอกสารฉบับเต็ม จะแสดงผลในรูปแบบไฟล์ Portable Document Format (.pdf)

7. โครงการนักศึกษา (Student Projects) เป็นรายงานการศึกษารูปแบบหนึ่งของผู้เรียน ในระดับปริญญาตรีได้ศึกษา ค้นคว้า อย่างอิสระในหัวข้อที่ตกลงกับอาจารย์ที่ปรึกษาเอกสารฉบับเต็ม จะแสดงผลในรูปแบบไฟล์ Portable Document Format (.pdf) เริ่มจัดเก็บตั้งแต่ปี 2554 - ปัจจุบัน

8. สารนิพนธ์ (Thematic Paper) เป็นรายงานการศึกษารูปแบบหนึ่งของผู้เรียนในระดับ บัณฑิตวิทยาลัยได้ศึกษา ค้นคว้า วิจัย และประมวลสาระทาง "หลักวิชา" เกี่ยวกับความเป็นไปของ เรื่องนั้นจนสำเร็จเอกสารฉบับเต็มจะแสดงผลในรูปแบบไฟล์ Portable Document Format (.pdf)

ประชาคมในระบบคลังปัญญา

ประชาคมในระบบคลังปัญญามหาวิทยาลัยเทคโนโลยีราชมงคลพระนคร หมายถึง กลุ่มของ บุคคลในหน่วยงานต่าง ๆ ที่สังกัดมหาวิทยาลัยเทคโนโลยีราชมงคลพระนครที่ผลิตผลงานวิชาการ ประกอบด้วยหน่วยงานหลัก 4 ประชาคม และแต่ละประชาคมมีหน่วยงานต่าง ๆ ดังนี้

1. ศูนย์ความเป็นเลิศ (Center of Excellence) ประกอบไปด้วย 6 หน่วยงาน ได้แก่

1.1 คลินิกเทคโนโลยี (Clinic Technology)

- 1.2 ศูนย์การจัดการความรู้ (Knowledge Management Center)
- 1.3 ศูนย์ภาษา (Language Center)
- 1.4 สำนักประกันคุณภาพ (Office of Quality Assurance)
- 1.5 ศูนย์ข้อมูลสารสนเทศ (Technology Information Center)
- 1.6 ศูนย์บ่มเพาะธุรกิจ (University Business Incubator)
2. คณะและสถาบัน (Faculty and Institute) ประกอบไปด้วย 13 หน่วยงาน ได้แก่
 - 2.1 คณะครุศาสตร์อุตสาหกรรม (Faculty of Industrial Education)
 - 2.2 คณะเทคโนโลยีคหกรรมศาสตร์ (Faculty of Home Economics Technology)
 - 2.3 คณะเทคโนโลยีสื่อสารมวลชน (Faculty of Mass Communication Technology)
 - 2.4 คณะบริหารธุรกิจ (Faculty of Business Administration)
 - 2.5 คณะวิทยาศาสตร์และเทคโนโลยี (Faculty of Science and Technology)
 - 2.6 คณะวิศวกรรมศาสตร์ (Faculty of Engineering)
 - 2.7 คณะศิลปศาสตร์ (Faculty of Liberal Arts)
 - 2.8 คณะอุตสาหกรรมสิ่งทอและออกแบบแฟชั่น (Faculty of Industrial Textiles and Fashion Design)
 - 2.9 คณะสถาปัตยกรรมศาสตร์และการออกแบบ (Faculty of Architecture and Design)
 - 2.10 สถาบันวิจัยและพัฒนา (Institute of Research and Development)
 - 2.11 สำนักวิทยบริการและเทคโนโลยีสารสนเทศ (Office of Academic Resources and Information Technology)
 - 2.12 สำนักส่งเสริมวิชาการและงานทะเบียน (Office of Academic Support And Registration)
 - 2.13 สำนักงานตรวจสอบภายใน (Office of Internal Audit)
3. สำนักงานอธิการบดี (Office of the President) ประกอบไปด้วย 8 หน่วยงาน ได้แก่
 - 3.1 กองศิลปวัฒนธรรม (Arts and Cultural Division)
 - 3.2 กองคลัง (Finance Division)
 - 3.3 กองกลาง (General Affairs Division)
 - 3.4 กองบริหารงานบุคคล (Human Resources Management Division)
 - 3.5 กองวิเทศสัมพันธ์ (International Affairs Division)
 - 3.6 กองนโยบายและแผน (Policy and Planning Division)
 - 3.7 กองประชาสัมพันธ์ (Public Relations Division)

3.8 กองพัฒนานักศึกษา (Student Development Division)

4. กลุ่มความร่วมมือมหาวิทยาลัยเทคโนโลยีราชมงคล (Rajamangala University of Technology Collaboration) ได้แก่

4.1 มหาวิทยาลัยเทคโนโลยีราชมงคลธัญบุรี (Rajamangala University of Technology Thanyaburi)

4.2 มหาวิทยาลัยเทคโนโลยีราชมงคลกรุงเทพ (Rajamangala University of Technology Krungthep)

4.3 มหาวิทยาลัยเทคโนโลยีราชมงคลตะวันออก (Rajamangala University of Technology Tawan-ok)

4.4 มหาวิทยาลัยเทคโนโลยีราชมงคลรัตนโกสินทร์ (Rajamangala University of Technology Rattanakosin)

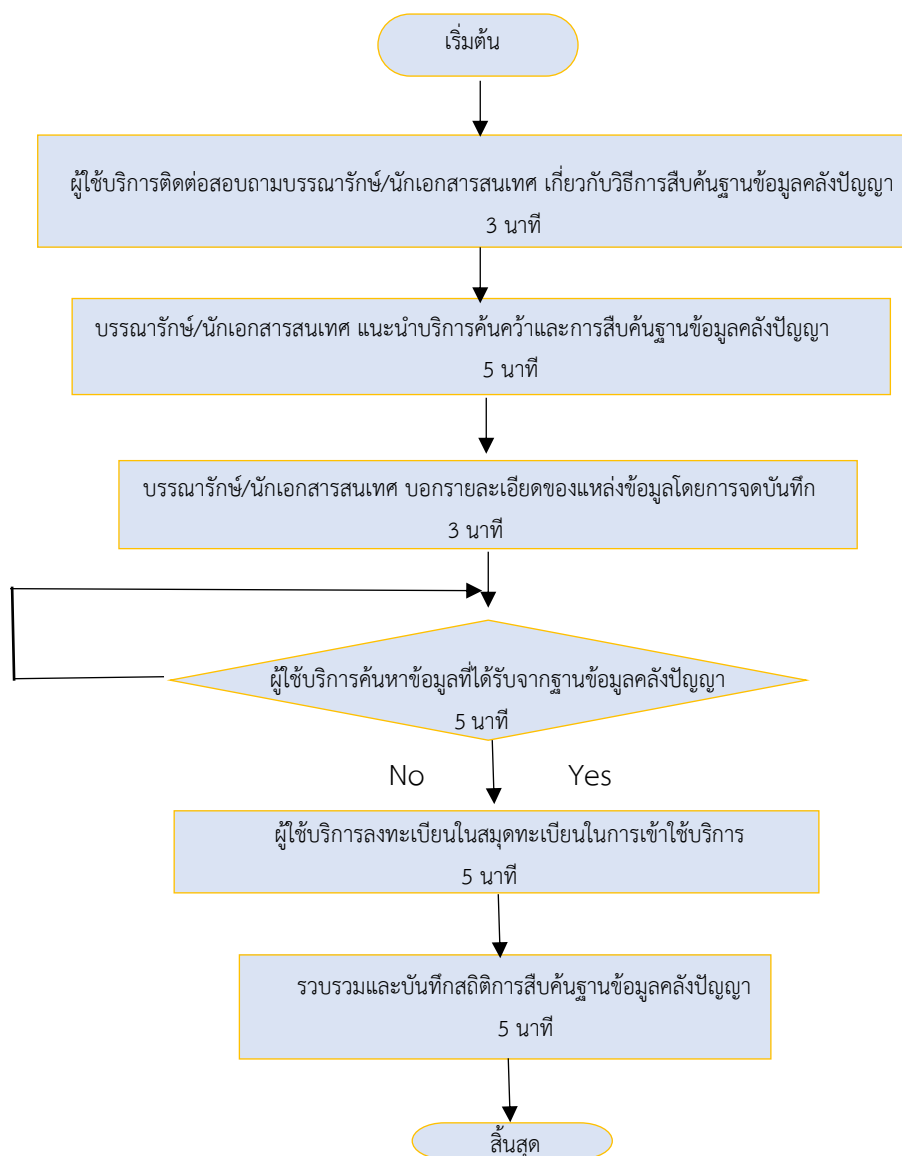
4.5 มหาวิทยาลัยเทคโนโลยีราชมงคลล้านนา (Rajamangala University of Technology Lanna)

4.6 มหาวิทยาลัยเทคโนโลยีราชมงคลศรีวิชัย (Rajamangala University of Technology Srivijaya)

4.7 มหาวิทยาลัยเทคโนโลยีราชมงคลสุวรรณภูมิ (Rajamangala University of Technology Suvarnabhumi)

4.8 มหาวิทยาลัยเทคโนโลยีราชมงคลอีสาน (Rajamangala University of Technology Isan)

แผนผัง (Flow Chart) ขั้นตอนการสืบค้นฐานข้อมูลคลังปัญญา



ภาพที่ 3-1 แผนผัง (Flow Chart) ขั้นตอนการสืบค้นฐานข้อมูลคลังปัญญา

ขั้นตอนและวิธีการสืบค้นฐานข้อมูลคลังปัญญา ดังนี้

1. วิเคราะห์ความต้องการ ผู้สืบค้นต้องวิเคราะห์ว่าต้องการทรัพยากรสารสนเทศ
ชื่อเรื่องอะไร

2. แปลงคำถามเป็นภาษาธรรมชาติของฐานข้อมูลที่เก็บในคอมพิวเตอร์ เป็นการแปลงความ
ต้องการให้เป็นภาษาสำหรับการสืบค้น ซึ่งมี 3 ลักษณะ คือ

2.1 การสืบค้นโดยใช้ศัพท์ควบคุม (Controlled vocabulary) เช่น หัวเรื่อง
ศัพท์สัมพันธ์ ทำให้สามารถสืบค้นข้อมูล เรื่องใด เรื่องหนึ่งที่อยู่ในกลุ่มหรือสกุลเดียวกัน โดยผู้สืบค้น
ไม่จำเป็นต้องรู้จักหรือนึกถึงคำเหล่านั้นเองทั้งหมด

2.2 การค้นโดยใช้คำสำคัญ (Keyword) คำสำคัญเป็นศัพท์อิสระที่ผู้เขียนใช้ในเอกสาร
ข้อดีในการใช้คำสำคัญคือมักได้สารสนเทศที่ตรงกับความต้องการ แต่ข้อจำกัดคือ ต้องใช้หลายๆ
คำร่วมกัน ผู้สืบค้นต้องมีความรู้เรื่องที่ค้นและศัพท์ที่มีความหมายเหมือนกัน คำสำคัญเป็นคำ
ที่มีประโยชน์สำหรับการค้นสารสนเทศจากฐานข้อมูล

2.3 การค้นโดยใช้ชื่อผู้แต่ง ชื่อเรื่อง ปีพิมพ์ ฯลฯ เป็นการสืบค้นจากข้อมูลเกี่ยว
กับสารสนเทศที่ผู้ค้นรู้หรือต้องการ เช่น รู้จักชื่อผู้แต่งและต้องการเอกสารที่เขียนโดยผู้แต่งคนนั้น
ก็ใช้ชื่อผู้แต่งเป็นคำค้น

3. วางแผนกลวิธีการสืบค้น การวางแผนการค้นจะช่วยให้ใช้เวลาในการค้นหาน้อยที่สุด
และได้คำตอบที่กะทัดรัด ตรงกับความ

4. ศึกษาวิธีใช้เครื่องมือหรือเทคนิควิธีการสืบค้น เนื่องจากเครื่องมือช่วยค้นแต่ละประเภท
มีวิธีการและเทคนิคการค้นที่แตกต่างกันผู้ค้นจึงต้องศึกษาวิธีใช้เครื่องมือเหล่านั้น

5. การสืบค้นสามารถสืบค้นได้ 3 วิธี ได้แก่

5.1. การค้นจากคำสำคัญ (Search DSpace)

5.2. การค้นแบบไล่เรียงภายใต้ชื่อประชาคม (Communities in DSpace)

5.3. การค้นแบบไล่เรียงโดยใช้ชื่อประชาคมและผลงาน (Browse)

6. ข้อดีของการสืบค้นฐานข้อมูลคลังปัญญา

6.1. ผู้ใช้สามารถสืบค้นสารสนเทศที่ต้องการได้ด้วยชื่อผู้แต่ง ชื่อเรื่อง หัวเรื่อง เขตข้อมูล
เฉพาะที่ต้องการได้ และที่สำคัญคือ การสืบค้นโดยใช้คำสำคัญ ซึ่งเป็นวิธีที่นิยมใช้มากที่สุด

6.2. การสืบค้นในคลังปัญญา ทำให้ผู้ใช้ได้รับความสะดวก สามารถสืบค้นรายการ
สารสนเทศได้ถูกต้อง แม่นยำ และเป็นระบบที่ใช้ง่าย ผู้ค้นเพียงแค่ป้อนคำค้น ระบบคลังปัญญา
จะให้ข้อมูลหรือคำตอบทันที

6.3. ผู้ค้นสามารถค้นรายการทรัพยากรสารสนเทศจากสถานที่ที่ตนเองสะดวก เช่น ที่พัก ที่ทำงาน ฯลฯ โดยเข้าเว็บไซต์ <https://repository.rmutp.ac.th/>

6.4. ผู้ค้นสามารถสืบค้นทรัพยากรสารสนเทศได้ตลอดเวลา เพราะสามารถสืบค้นผ่านระบบอินเทอร์เน็ตที่ให้บริการตลอด 24 ชั่วโมง

7. การจัดการผลการสืบค้น อันได้แก่ ข้อมูลบรรณานุกรม (Bibliographic information) และเอกสารฉบับเต็ม (Full Text)

7.1 การสั่งพิมพ์ (Printing)

7.2 การบันทึกข้อมูล (Saving)

7.3 การอีเมล (E-mail)

7.4. การนำข้อมูลบรรณานุกรมออก (Exporting citation)

การสืบค้นฐานข้อมูลคลังปัญญาที่มีประสิทธิภาพคือการได้ทรัพยากรสารสนเทศที่ต้องการในเวลาที่สุดและในปริมาณที่เพียงพอต่อความต้องการ สามารถใช้คำค้นได้จาก ชื่อเรื่อง ชื่อผู้แต่ง หัวเรื่อง และคำสำคัญ เป็นต้น เพื่อได้เอกสารและงานวิจัยที่เกี่ยวข้องตรงตามความต้องการ และนำไปใช้ประกอบการทำวิจัยได้อย่างครบถ้วน สมบูรณ์มากยิ่งขึ้น ตลอดจนศึกษากลยุทธ์การสืบค้นเพื่อให้การสืบค้นเป็นไปอย่างมีประสิทธิภาพ

2. ข้อควรระวังในการปฏิบัติงาน

1. บรรณารักษ์และนักเอกสารสนเทศควรมีความเอาใจใส่และสนใจกับคำถามของผู้มาใช้บริการ

2. การมีหัวใจให้บริการ เป็นสิ่งที่สำคัญ บรรณารักษ์ และนักเอกสารสนเทศต้องมีความกระตือรือร้นต่อการให้บริการ

3. บรรณารักษ์ และนักเอกสารสนเทศต้องรู้จักศาสตร์ต่างๆ รอบตัวให้ได้มากที่สุด

4. การกำหนดคำค้น เป็นเรื่องสำคัญในการสืบค้นบรรณารักษ์และนักเอกสารสนเทศควรมีทักษะเรื่องการกำหนดคำค้น เพื่อให้ได้คำค้นที่ตรงประเด็น

5. บรรณารักษ์และนักเอกสารสนเทศ ควรรู้เรื่องลิขสิทธิ์โดยมีความเกี่ยวข้องกับห้องสมุดในเรื่องของการเผยแพร่สารสนเทศต่าง ๆ

6. คู่มือการปฏิบัติงานเล่มนี้ สามารถเรียนรู้จากประสบการณ์ของผู้เขียน แล้วนำมาปรับใช้ในการปฏิบัติงานได้อย่างรวดเร็ว และมีประสิทธิภาพ

บทที่ 4

เทคนิคการปฏิบัติงาน

เทคนิคการปฏิบัติงานการสืบค้นฐานข้อมูลคลังปัญญา ประกอบไปด้วยรายละเอียด ดังนี้ 1. ผู้ใช้บริการติดต่อสอบถามบรรณารักษ์/นักเอกสารสนเทศเกี่ยวกับวิธีการสืบค้นฐานข้อมูลคลังปัญญา 2. บรรณารักษ์/นักเอกสารสนเทศแนะนำบริการค้นหาและการสืบค้นฐานข้อมูลคลังปัญญา 3. บรรณารักษ์/นักเอกสารสนเทศบอกรายละเอียดของแหล่งข้อมูลโดยการจดบันทึก 4. ผู้ใช้บริการค้นหาข้อมูลที่ได้รับจากฐานข้อมูลคลังปัญญา 5. ผู้ใช้บริการลงทะเบียนในสมุดทะเบียนในการเข้าใช้บริการ เพื่อให้การดำเนินงานตามแผนปฏิบัติบรรลุที่กำหนดไว้ จึงได้กำหนดกิจกรรมในการดำเนินงานไว้ดังนี้

กิจกรรม/แผนการปฏิบัติงาน

กิจกรรม	เวลาดำเนินการ			
	3 นาที	5 นาที	3 เดือน	6 เดือน
1. ผู้ใช้บริการติดต่อสอบถามบรรณารักษ์/นักเอกสารสนเทศเกี่ยวกับวิธีการสืบค้นฐานข้อมูลคลังปัญญา	↔			
2. บรรณารักษ์/นักเอกสารสนเทศ แนะนำบริการค้นหาและการสืบค้นฐานข้อมูลคลังปัญญา		↔		
3. บรรณารักษ์/นักเอกสารสนเทศบอกรายละเอียดของแหล่งข้อมูลโดยการจดบันทึก	↔			
4. ผู้ใช้บริการค้นหาข้อมูลที่ได้รับจากฐานข้อมูลคลังปัญญา		↔		
5. ผู้ใช้บริการลงทะเบียนในสมุดทะเบียนในการเข้าใช้บริการ		↔		
6. บรรณารักษ์/นักเอกสารสนเทศรวบรวมและบันทึกสถิติการสืบค้นฐานข้อมูลคลังปัญญา		↔		
7. กิจกรรมส่งเสริมการให้บริการสืบค้นฐานข้อมูลคลังปัญญา			↔	
8. สรุปความพึงพอใจการให้บริการสืบค้นฐานข้อมูลคลังปัญญา				↔

ตารางที่ 4-1 กิจกรรม/แผนการปฏิบัติงาน

เทคนิคการปฏิบัติงาน

การสืบค้นฐานข้อมูลคลังปัญญา มีเทคนิคการปฏิบัติงาน ดังนี้

1. การค้นจากคำสำคัญ (Search DSpace) เป็นการสืบค้นโดยใช้คำต่าง ๆ และสามารถสืบค้นจากชื่อผู้แต่ง (Authors) และชื่อเรื่อง (Title) สืบค้นได้ทั้งภาษาไทย และภาษาอังกฤษ

2. การค้นแบบไล่เรียงภายใต้ชื่อประชาคม (Communities in DSpace) และการค้นแบบไล่เรียงโดยใช้ชื่อประชาคมและผลงาน (Browse) เช่น การค้นหาตามกลุ่มที่ระบบกำหนดไว้ คือ การค้นผ่านไล่เรียงรายชื่อตามประชาคม เป็นการค้นผ่านโดยไล่เรียงรายชื่อตามประชาคม (Communities in DSpace) ประกอบไปด้วย (Center of Excellence) ศูนย์ความเป็นเลิศ ประกอบด้วย 6 หน่วยงาน (Faculty and Institute) คณะและสถาบัน ประกอบด้วย 14 หน่วยงาน (Office of the President) สำนักงานอธิการบดีประกอบด้วย 8 หน่วยงาน และ (Rajamangala University of Technology Collaboration) กลุ่มความร่วมมือมหาวิทยาลัยเทคโนโลยีราชมงคล ประกอบด้วย 8 แห่ง

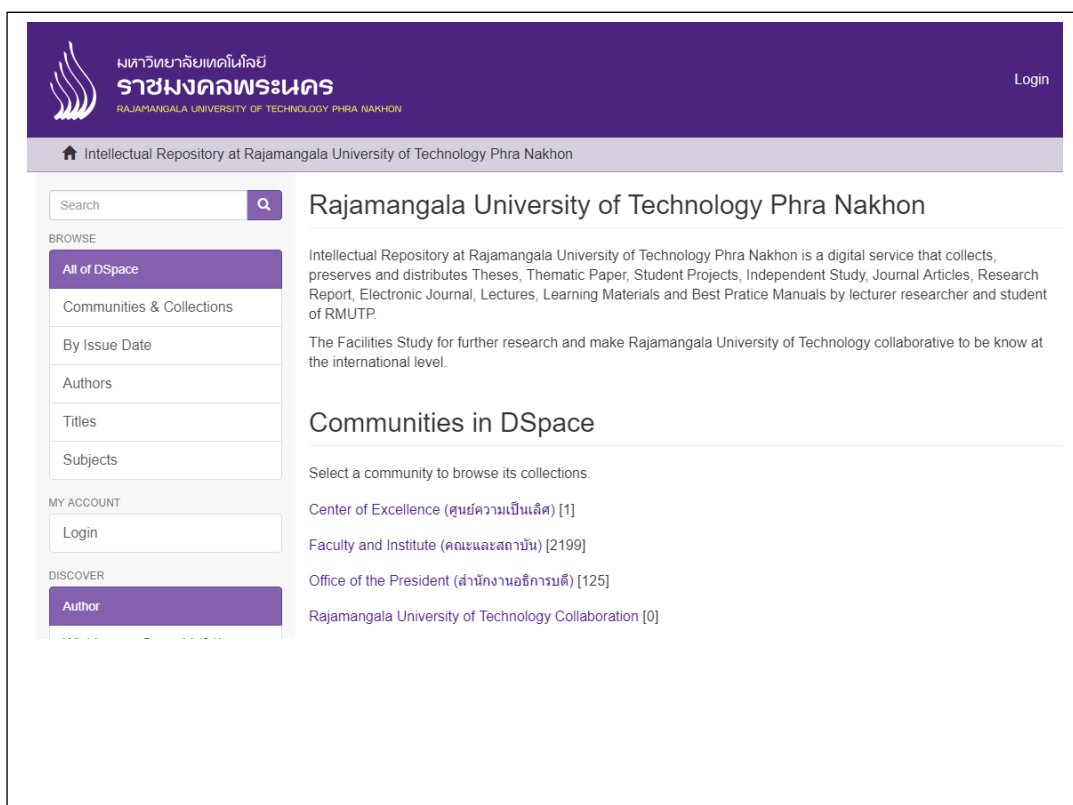
3. การสืบค้นแบบไล่เรียงโดยใช้ชื่อประชาคมและผลงาน (Browse) ประกอบด้วย ปีพิมพ์ (By Issue Date) ชื่อผู้แต่ง (Authors) ตามชื่อเรื่อง (Title) และหัวเรื่อง (Subjects) ผู้ใช้บริการทุกคนสามารถสืบค้น ดาวน์โฮลด์ และสั่งพิมพ์ แต่ไม่สามารถทำการแก้ไข ข้อมูลใด ๆ ได้เนื่องจากห้องสมุดได้ใส่รหัสป้องกันการแก้ไขเพื่อป้องกันการคัดลอกข้อมูลอันเป็นลิขสิทธิ์ของมหาวิทยาลัยฯ

เทคนิคการสืบค้นฐานข้อมูลคลังปัญญา

วิธีการสืบค้นฐานข้อมูลคลังปัญญามหาวิทยาลัยเทคโนโลยีราชมงคลพระนคร (Intellectual Repository) สามารถสืบค้นผ่านเครือข่ายอินเทอร์เน็ต เมื่อเปิดหน้าเว็บจะปรากฏหน้า “หน้าหลัก (Home)” เป็นหน้าแรกโดยในหน้านี้เป็นหน้าจอหลัก ดังนี้

1. การเข้าถึงฐานข้อมูลคลังปัญญา มทร.พระนคร

ผู้ใช้งานสามารถเข้าสืบค้นฐานข้อมูลคลังปัญญา มทร.พระนคร โดยใช้เว็บเบราว์เซอร์ โปรแกรมใดก็ได้ เช่น Explorer หรือ Mozilla Firefox ระบุ URL ของ มทร.พระนคร <https://repository.rmutp.ac.th/>



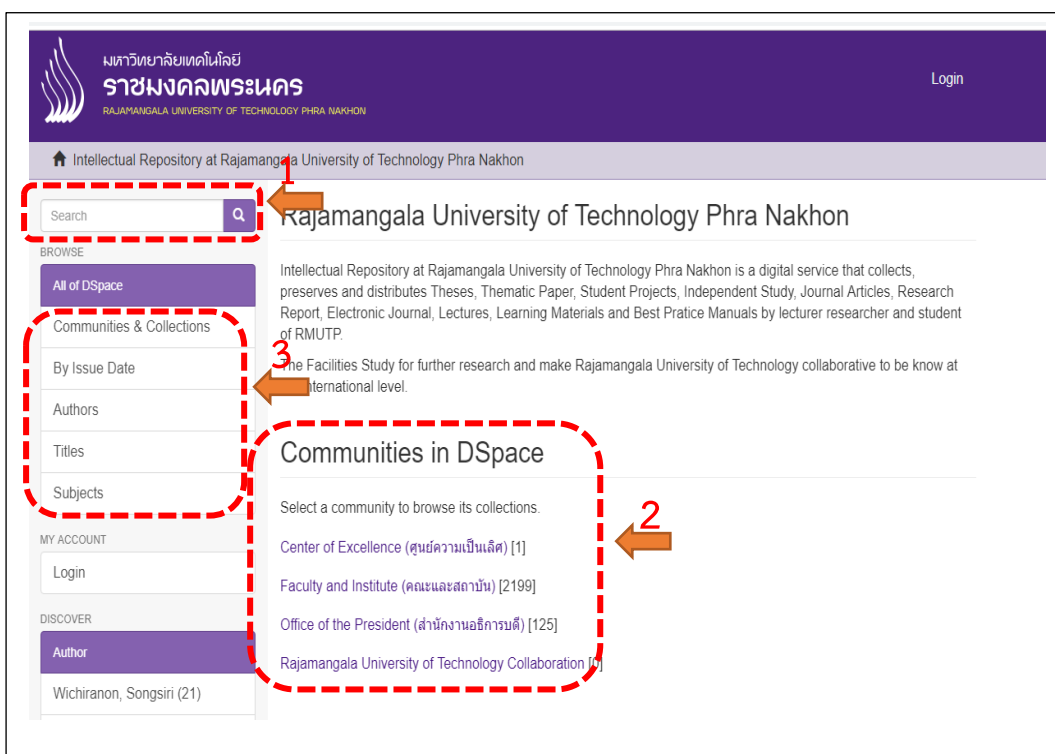
ภาพที่ 4-1 แสดงหน้าจอการเข้าถึงฐานข้อมูลคลังปัญญา มทร.พระนคร

2. เลือกวิธีการสืบค้นข้อมูล เพื่อกำหนดวิธีการสืบค้นในฐานข้อมูลคลังปัญญา มทร.พระนคร โดยสามารถสืบค้นได้ 3 วิธี ดังนี้

1. การสืบค้นข้อมูลจากคำสำคัญ (Search DSpace) เป็นการสืบค้นโดยการใช้คำต่าง ๆ และสามารถสืบค้นจากชื่อผู้แต่ง (Authors) และชื่อเรื่อง (Title) สืบค้นได้ทั้งภาษาไทย และภาษาอังกฤษ


2. การสืบค้นแบบไล่เรียงภายใต้ชื่อประชาคม (Communities in DSpace) ประกอบด้วย ศูนย์ความเป็นเลิศ (Center of Excellence) คณะและสถาบัน (Faculty and Institute) สำนักงานอธิการบดี (Office of the President) และ กลุ่มความร่วมมือมหาวิทยาลัยเทคโนโลยีราชมงคล (Rajamangala University of Technology Collaboration)

3. การสืบค้นแบบไล่เรียงโดยใช้ชื่อประชาคมและผลงาน (Browse) ประกอบด้วย ปีพิมพ์ (By Issue Date) ชื่อผู้แต่ง (Authors) ตามชื่อเรื่อง (Title) และหัวเรื่อง (Subjects)



ภาพที่ 4-2 แสดงหน้าจอเลือกวิธีการสืบค้นฐานข้อมูลคลังปัญญา มทร.พระนคร

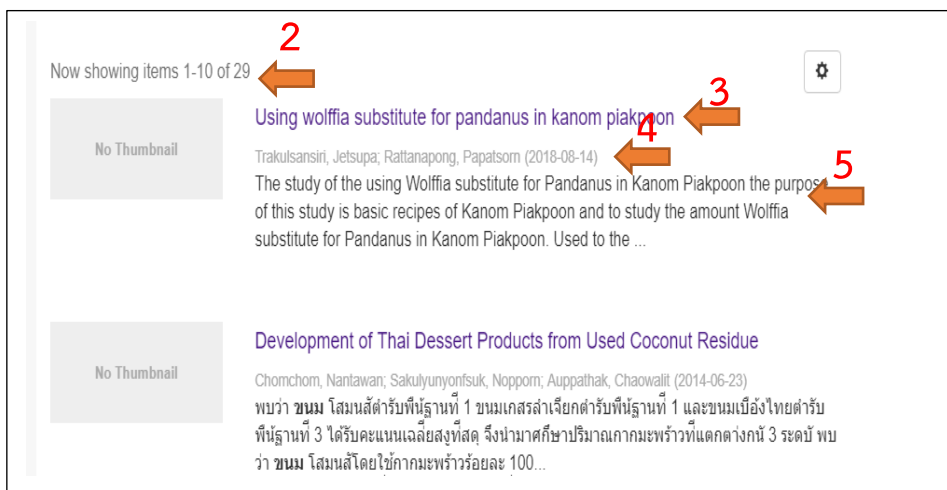
1. การสืบค้นข้อมูลจากคำค้น (Search DSpace)

เป็นการสืบค้นแบบทั่วไปโดยผู้ใช้สามารถระบุคำค้นต่าง ๆ หรือชื่อผู้แต่ง (Authors) และชื่อเรื่อง (Title) สามารถสืบค้นได้ทั้งภาษาไทย และภาษาอังกฤษ โดยพิมพ์คำค้นที่ต้องการลงในช่อง Search DSpace จากหน้าจอหลัก (ภาพที่4- 1) เมื่อระบุคำค้นแล้วกดปุ่ม  ระบบจะนำคำที่อยู่ในแต่ละรายการที่มีในระบบขึ้นมาแสดงผล เช่น สืบค้นคำว่า “ขนม” จะได้คำว่า “ขนม” ที่อยู่ในแต่ละชื่อเรื่องขึ้นมาแสดงผลทั้งหมด ต้องใช้เวลาในการคัดเลือกทรัพยากรสารสนเทศที่ต้องการเป็นเวลานาน และแสดงผลการสืบค้นดังภาพที่ 4- 3



ผลการสืบค้น

เมื่อทำการสืบค้นทรัพยากรสารสนเทศตามคำค้นและวิธีการสืบค้นข้างต้นแล้วจะปรากฏผลลัพธ์การสืบค้นทรัพยากรสารสนเทศ โดยแสดงจำนวนหน้า ชื่อเรื่อง ชื่อผู้แต่ง และบทคัดย่อ ผู้ใช้สามารถดูรายละเอียดของข้อมูลที่สืบค้นได้ โดยการคลิกที่ชื่อเรื่องในรายการผลการสืบค้น



ภาพที่ 4-3 ผลการสืบค้นโดยระบุคำค้นในช่อง Search DSpace

คำอธิบายหมายเลข

หมายเลข	คำอธิบาย
1	ระบุคำค้น “ขนม”
2	จำนวนข้อมูลที่ให้แสดงผลต่อหน้า เริ่มตั้งแต่ 1-10 รายการ จาก 29 รายการ
3	จัดเรียงผลการสืบค้น โดยเรียงตาม ชื่อเรื่อง
4	จำนวนรายชื่อผู้แต่งต่อรายการ และวัน เดือน ปี ที่บันทึกข้อมูล
5	รายละเอียดของบทคัดย่อ

ตารางที่ 4-2 คำอธิบายหมายเลขผลการสืบค้นโดยระบุคำค้นในช่อง Search DSpace

จะปรากฏรายละเอียดของทรัพยากรสารสนเทศนั้น ๆ มีรายการบรรณานุกรมจะแสดงผลแบบละเอียด ผู้ใช้สามารถดูข้อมูลที่สืบค้นได้โดยการคลิก View/Open เอกสารฉบับเต็ม ในรายการผลการสืบค้น ดังภาพที่ 4-4

The screenshot displays a search result for the document "Using wolffia substitute for pandanus in kanom piakpoon". The interface includes a title, a "No Thumbnail" placeholder, a "View/Open" link for a PDF file (1.451Mb), a date (2018-08-14), author information (Trakulsansiri, Jetsupa Rattanapong, Papatsorn), a "Show full item record" link, a URI (http://repository.rmutp.ac.th/handle/123456789/2649), and collection information (Student Projects [61]). Red arrows with numbers 1 through 8 point to these specific elements.

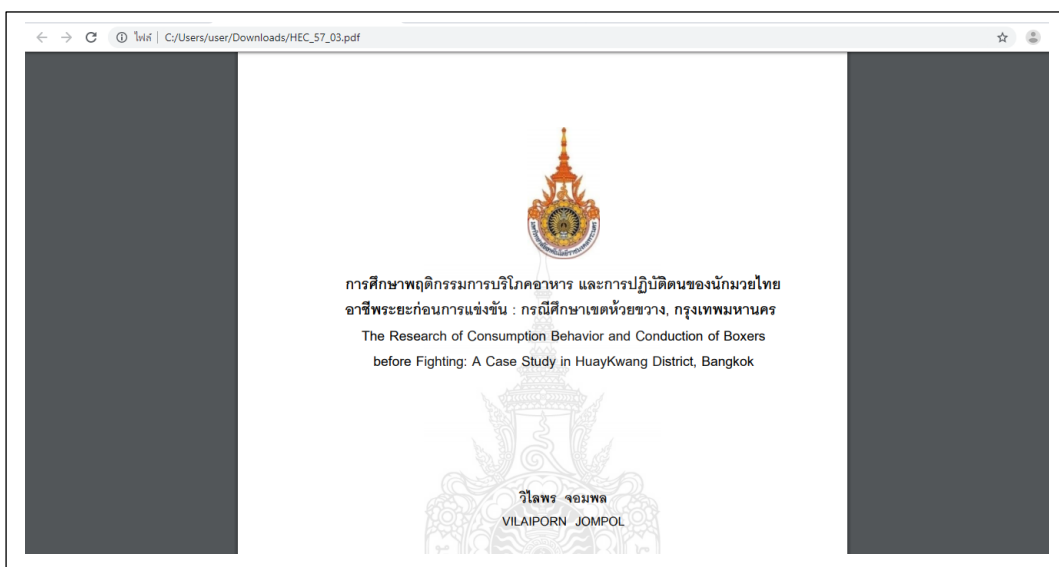
ภาพที่ 4-4 การแสดงผลการสืบค้นแบบละเอียด

คำอธิบายหมายเลข

หมายเลข	คำอธิบาย
1	Title (ชื่อเรื่อง)
2	Abstract (บทคัดย่อ)
3	View/Open (เปิดไฟล์เอกสาร)
4	Date (2018-08-14 วันที่บันทึกข้อมูล)
5	Author (ชื่อผู้แต่ง)
6	Metadata (รายละเอียดของข้อมูล)
7	URI (ที่อยู่บนอินเทอร์เน็ต)
8	Collections (กลุ่มการจัดเก็บ)

ตารางที่ 4-3 คำอธิบายหมายเลขการแสดงผลการสืบค้นแบบละเอียด

ปรากฏผลลัพธ์ของการคลิกเลือก View/Open โดยแสดงเอกสารฉบับเต็มในรูปแบบไฟล์ดิจิทัล สามารถดาวน์โหลด และสั่งพิมพ์เอกสารไปใช้ประโยชน์ได้โดยไม่เสียค่าใช้จ่าย ดังภาพที่ 4-5



ภาพที่ 4-5 หน้าจอการแสดงผลเอกสารฉบับเต็ม

2. การสืบค้นแบบไล่เรียงภายใต้ชื่อประชาคม (Communities in DSpace)

เป็นการสืบค้นโดยไล่เรียงตามรายชื่อประชาคม (Communities in DSpace) ประกอบไปด้วย ศูนย์ความเป็นเลิศ ประกอบด้วย 6 หน่วยงาน (Center of Excellence) คณะและสถาบัน ประกอบด้วย 14 หน่วยงาน (Faculty and Institute) สำนักงานอธิการบดีประกอบด้วย 8 หน่วยงาน (Office of the President) และกลุ่มความร่วมมือมหาวิทยาลัยเทคโนโลยีราชมงคล ประกอบด้วย 8 แห่ง (Rajamangala University of Technology Collaboration) ดังภาพที่ 4-6

ศูนย์ความเป็นเลิศ (Center of Excellence) ประกอบด้วย 6 หน่วยงาน ดังนี้

ศูนย์ความเป็นเลิศ (Center of Excellence) [1]

Search within this community and its collections:

Sub-communities within this community

- คลินิกเทคโนโลยี [Clinic Technology](#) [0]
- ศูนย์การจัดการความรู้ Knowledge Management Center [1]
- ศูนย์ภาษา Language Center [0]
- สำนักประกันคุณภาพ Office of Quality Assurance [0]
- ศูนย์ข้อมูลสารสนเทศ Technology Information Center [0]
- ศูนย์บ่มเพาะธุรกิจ University Business Incubator [0]

ภาพที่ 4-6 หน้าจอแสดงผลศูนย์ความเป็นเลิศ (Center of Excellence)

การสืบค้นข้อมูลจากศูนย์ความเป็นเลิศ (Center of Excellence)

เมื่อคลิกเลือกศูนย์ความเป็นเลิศจะปรากฏรายชื่อของประชาคมต่าง ๆ ที่เป็นหน่วยงานย่อย และจำนวนของทรัพยากรสารสนเทศที่มีอยู่ในฐานข้อมูลคลังปัญญา ภายใต้หน่วยงานนั้น ๆ เมื่อคลิกเลือกหน่วยงานจะปรากฏการค้น 2 ส่วน คือ ส่วนของการจำกัดการสืบค้นโดยผ่านหน่วยงาน สามารถค้นด้วยคำสำคัญ และค้นผ่านตามปีพิมพ์ (By Issue Date) ชื่อผู้แต่ง (Authors) ชื่อเรื่อง (Title) และหัวเรื่อง (Subjects) ตัวอย่าง เช่น สืบค้นโดยระบุคำค้นลงในช่อง Search within this community and its collections เมื่อระบุคำค้นแล้วกดปุ่ม Go ระบบจะนำคำที่อยู่ในแต่ละรายการที่มีในระบบขึ้นมาแสดงผลเช่น สืบค้นคำว่า “การจัดการความรู้” จะได้คำว่า “การจัดการความรู้” ที่อยู่ในแต่ละชื่อเรื่องขึ้นมาแสดงผลทั้งหมด ผลการสืบค้น ดังภาพที่ 4-7



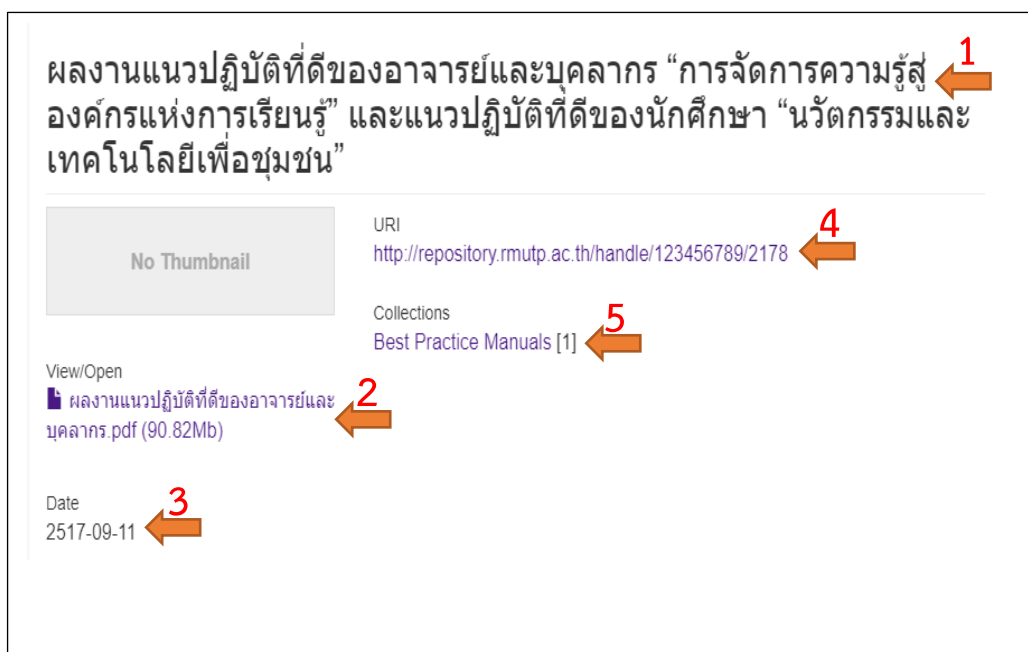
ภาพที่ 4-7 ผลการสืบค้นศูนย์ความเป็นเลิศ (Center of Excellence)

คำอธิบายหมายเลข

หมายเลข	คำอธิบาย
1	ระบุคำค้น “การจัดการความรู้”
2	จำนวนข้อมูลที่ให้แสดงผลต่อหน้า เริ่มตั้งแต่ 1-1 รายการ
3	จัดเรียงผลการสืบค้น ซึ่งสามารถกำหนดให้เรียงได้ตาม ชื่อเรื่อง
4	จำนวนผู้แต่งต่อรายการ และ วัน เดือน ปี ที่บันทึกข้อมูล

ตารางที่ 4-4 คำอธิบายหมายเลขผลการสืบค้นศูนย์ความเป็นเลิศ (Center of Excellence)

คลิกที่ชื่อเรื่องที่ต้องการ จะแสดงข้อมูลของทรัพยากรสารสนเทศนั้น ๆ ผู้ใช้สามารถดูข้อมูลที่สืบค้นได้โดยการคลิก View/Open เอกสารฉบับเต็มในรายการผลการสืบค้น ดังภาพที่ 4-8



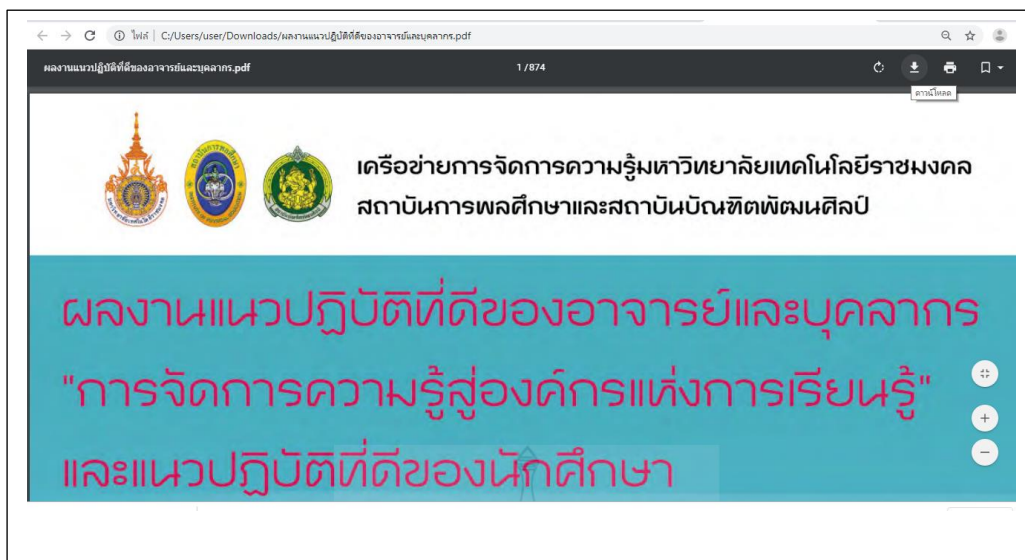
ภาพที่ 4-8 การแสดงผลการสืบค้นแบบละเอียด

คำอธิบายหมายเลข

หมายเลข	คำอธิบาย
1	Title (ชื่อเรื่อง)
2	View/Open (เปิดไฟล์เอกสาร)
3	Date (2018-08-14 วันที่บันทึกข้อมูล)
4	URI (ที่อยู่บนอินเทอร์เน็ต)
5	Collections (กลุ่มการจัดเก็บ)

ตารางที่ 4-5 คำอธิบายหมายเลขการแสดงผลการสืบค้นแบบละเอียด

ปรากฏผลลัพธ์ของการคลิกเลือก View/Open โดยแสดงเอกสารฉบับเต็ม ในรูปแบบไฟล์ดิจิทัล สามารถดาวน์โหลด และสั่งพิมพ์เอกสารไปใช้ประโยชน์ได้โดยไม่เสียค่าใช้จ่าย ดังภาพที่ 4-9



ภาพที่ 4-9 หน้าจอแสดงผลเอกสารฉบับเต็ม

คณะและสถาบัน (Faculty and Institute) ประกอบด้วย 14 หน่วยงาน ดังนี้

คณะและสถาบัน (Faculty and Institute) [3087]

Sub-communities within this community

คณะสถาปัตยกรรมศาสตร์และการออกแบบ Faculty of Architecture and Design [126]

คณะบริหารธุรกิจ Faculty of Business Administration [424]

คณะวิศวกรรมศาสตร์ Faculty of Engineering [398]

คณะเทคโนโลยีคหกรรมศาสตร์ Faculty of Home Economics Technology [538]

คณะครุศาสตร์อุตสาหกรรม Faculty of Industrial Education [148]

คณะอุตสาหกรรมสิ่งทอและการออกแบบแฟชั่น Faculty of Industrial Textiles and Fashion Design [140]

คณะศิลปศาสตร์ Faculty of Liberal Arts [119]

คณะเทคโนโลยีสื่อสารมวลชน Faculty of Mass Communication Technology [147]

คณะวิทยาศาสตร์และเทคโนโลยี Faculty of Science and Technology

สถาบันวิจัยและพัฒนา Institute of Research and Development [778]

สำนักวิทยบริการและเทคโนโลยีสารสนเทศ Office of Academic Resources and Information Technology [13]

สำนักส่งเสริมวิชาการและงานทะเบียน Office of Academic Support and Registration [3]

สำนักงานตรวจสอบภายใน Office of Internal Audit [1]

สำนักประกันคุณภาพ Quality Assurance Office [1]

ภาพที่ 4-10 หน้าจอคณะและสถาบัน Faculty and Institute

การสืบค้นข้อมูลจากคณะและสถาบัน (Faculty and Institute)

เมื่อคลิกเลือกคณะและสถาบัน (Faculty and Institute) จะปรากฏรายชื่อของประชาคมต่าง ๆ ที่เป็นหน่วยงานย่อย และจำนวนของทรัพยากรสารสนเทศที่มีอยู่ในฐานข้อมูลคลังปัญญา ภายใต้หน่วยงานนั้น ๆ เมื่อคลิกเลือกหน่วยงานจะปรากฏการค้น 2 ส่วน คือ ส่วนของการจำกัดการสืบค้น โดยผ่านหน่วยงานสามารถค้นด้วยคำสำคัญ และค้นผ่านตามปีพิมพ์ (By Issue Date) ชื่อผู้แต่ง (Authors) ชื่อเรื่อง (Title) และหัวเรื่อง (Subjects) ดังภาพที่ 4-11

Faculty and Institute (คณะและสถาบัน)

BROWSE BY

By Issue Date
Authors
Titles
Subjects

Search within this community and its collections:

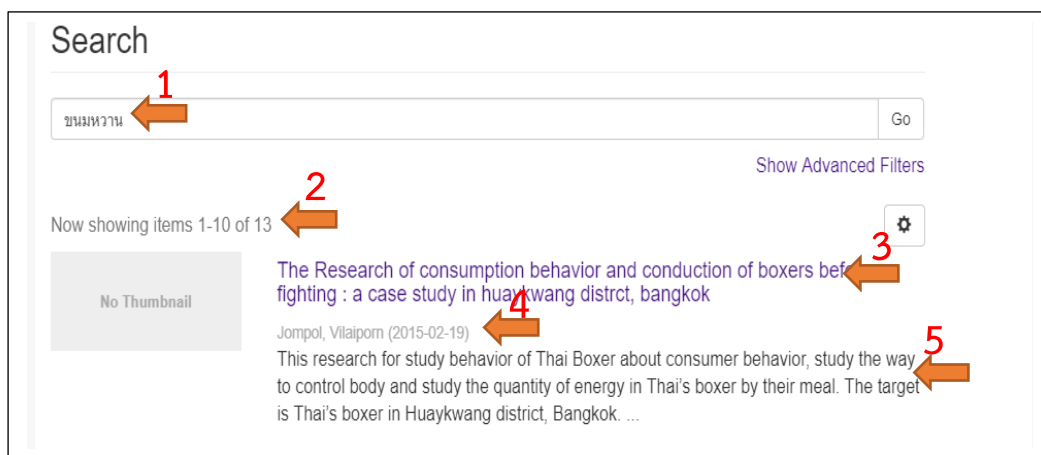
Go

Sub-communities within this community

- Faculty of Architecture and Design [126]
คณะสถาปัตยกรรมศาสตร์และการออกแบบ
- Faculty of Business Administration [424]
คณะบริหารธุรกิจ
- Faculty of Engineering [398]
คณะวิศวกรรมศาสตร์
- Faculty of Home Economics Technology [538]
คณะเทคโนโลยีคหกรรมศาสตร์
- Faculty of Industrial Education [148]
คณะครุศาสตร์อุตสาหกรรม
- Faculty of Industrial Textiles and Fashion Design [140]
คณะอุตสาหกรรมสิ่งทอและออกแบบแฟชั่น
- Faculty of Liberal Arts [119]
คณะศิลปศาสตร์
- Faculty of Mass Communication Technology [147]
คณะเทคโนโลยีสื่อสารมวลชน

ภาพที่ 4-11 หน้าจอหลักการสืบค้นจากคณะและสถาบัน (Faculty and Institute)

ตัวอย่าง เช่น การสืบค้นโดยระบุคำค้นลงในช่อง Search within this community and its collections: แล้วกดปุ่ม Go ระบบจะนำคำที่อยู่ในแต่ละรายการที่มีในระบบขึ้นมาแสดงผลสืบค้น คำว่า “ขนมหวาน” จะได้คำว่า “ขนมหวาน” ที่อยู่ในแต่ละชื่อเรื่องขึ้นมาแสดงผลทั้งหมด ผลการสืบค้น โดยแสดงจำนวนหน้า ชื่อเรื่อง ชื่อผู้แต่ง และบทคัดย่อ ผู้ใช้สามารถดูรายละเอียดของข้อมูลที่สืบค้น ได้ โดยการคลิกที่ชื่อเรื่องในรายการผลการสืบค้น ดังภาพที่ 4-12



ภาพที่ 4-12 ผลการสืบค้นข้อมูล คณะและสถาบัน (Faculty and Institute)

คำอธิบายหมายเลข

หมายเลข	คำอธิบาย
1	ระบุคำค้นที่ต้องการสืบค้น “ขนมหวาน”
2	จำนวนข้อมูลที่ให้แสดงผลต่อหน้า เริ่มตั้งแต่ 1-10 จาก 13 รายการ
3	จัดเรียงผลการสืบค้น ซึ่งสามารถกำหนดให้เรียงได้ตาม ชื่อเรื่อง
4	จำนวนผู้แต่งต่อรายการ และ วัน เดือน ปี ที่บันทึกข้อมูล
5	รายละเอียดของบทคัดย่อ

ตารางที่ 4-6 คำอธิบายหมายเลขการแสดงผลการสืบค้นข้อมูล คณะและสถาบัน (Faculty and Institute)

จะปรากฏรายละเอียดของทรัพยากรสารสนเทศนั้น ๆ มีรายการบรรณานุกรมจะแสดงผลแบบละเอียด ผู้ใช้สามารถดูข้อมูลที่สืบค้นได้โดยการคลิก View/Open เอกสารฉบับเต็ม ในรายการผลการสืบค้น ดังภาพที่ 4-13

The Research of consumption behavior and conduction of boxers before fighting : a case study in huaykwang distrct, bangkok

No Thumbnail

This research for study behavior of Thai Boxer about consumer behavior, study the way to control body and study the quantity of energy in Thai's boxer by their meal. The target is Thai's boxer in Huaykwang district, Bangkok. There are 36 persons from 2 campuses, LUKBANYAI GYM 18 Persons, THAIKIETPETCH GYM 18 Persons. The researcher uses Descriptive Research for record, there are two ways to keep the result: questionnaire and keep the schedule of their meal. The researchers summarize percentage, standard deviation Pearson Correlation, Paired Samples Test with standard 0.05 The boxers have consumer behavior low from the base 66.7, upper percentage 33.3 percentages via spread nutrition: Carbohydrate there are include low cholesterol and protein which have upper nutrition from the base of athlete's nutrition. The result shows good behavior such as eating 5 group and homemade food are 3.01, Bad behavior such as eating protein for health: Glucose, eggs, boiled 1-4 eggs per day are normal 2.04 The consumer behavior of boxer before fighting concern with hyper nutrition at least if compare boxer's need with nutrition it shows 0.05 percentages.

View/Open
HEC_57_03.pdf (15.28Mb)

Date
2015-02-19

Author
Jompol, Vilaiporn

Metadata
Show full item record

URI
<http://repository.mutp.ac.th/handle/123456789/1471>

Collections
Theses [93]

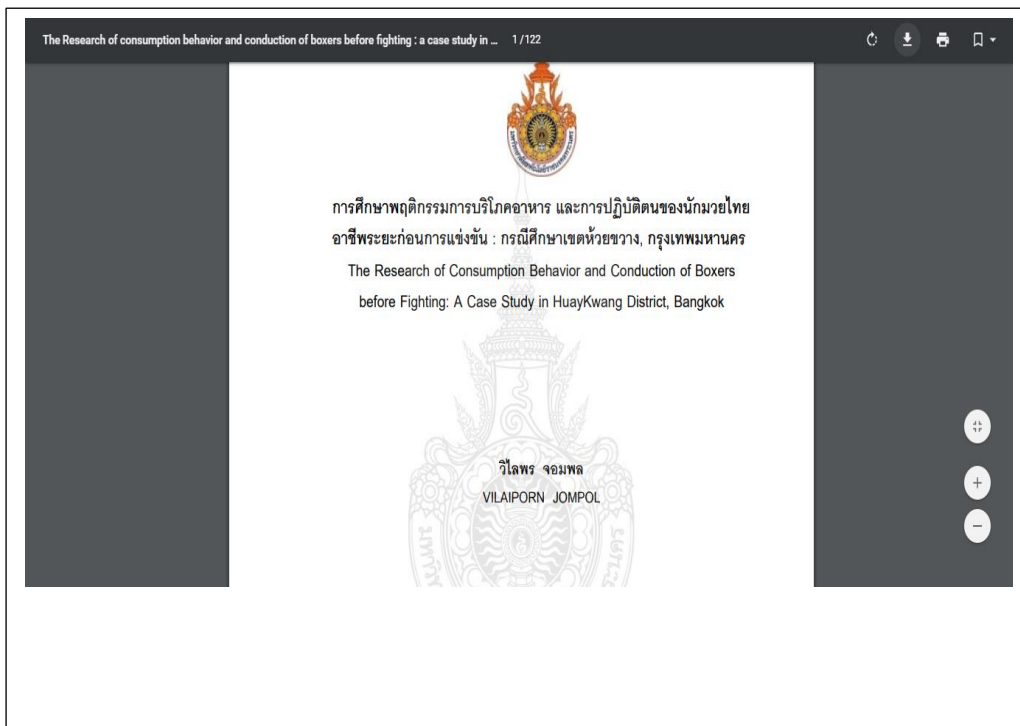
ภาพที่ 4-13 การแสดงผลการสืบค้นแบบละเอียด

คำอธิบายหมายเลข

หมายเลข	คำอธิบาย
1	Title (ชื่อเรื่อง)
2	Abstract (บทคัดย่อ)
3	View/Open (เปิดไฟล์เอกสาร)
4	Date (2015-02-19 วันที่บันทึกข้อมูล)
5	Author (ชื่อผู้แต่ง)
6	Metadata (รายละเอียดของข้อมูล)
7	URI (ที่อยู่บนอินเทอร์เน็ต)
8	Collections (กลุ่มการจัดเก็บ)

ตารางที่ 4-7 คำอธิบายหมายเลขการแสดงผลการสืบค้นแบบละเอียด

ปรากฏผลลัพธ์ของการคลิกเลือก View/Open โดยแสดงเอกสารฉบับเต็ม ในรูปแบบไฟล์ ดิจิทัล สามารถดาวน์โหลด และ ส่งพิมพ์เอกสารไปใช้ประโยชน์ได้โดยไม่เสียค่าใช้จ่าย ดังภาพที่ 4-14



ภาพที่ 4-14 หน้าจอแสดงผลเอกสารฉบับเต็ม

สำนักงานอธิการบดี (Office of the President) ประกอบไปด้วย 8 หน่วยงาน

สำนักงานอธิการบดี Office of the President

Search within this community and its collections:

	GO
--	----

กองศิลปวัฒนธรรม Arts and Cultural Division [24]

กองคลัง Finance Division [0]

กองกลาง General Affairs Division [1]

กองบริหารงานบุคคล Human Resources Management
Division [1]

กองวิเทศสัมพันธ์ International Affairs Division [82]

กองนโยบายและแผน Policy and Planning Division [5]

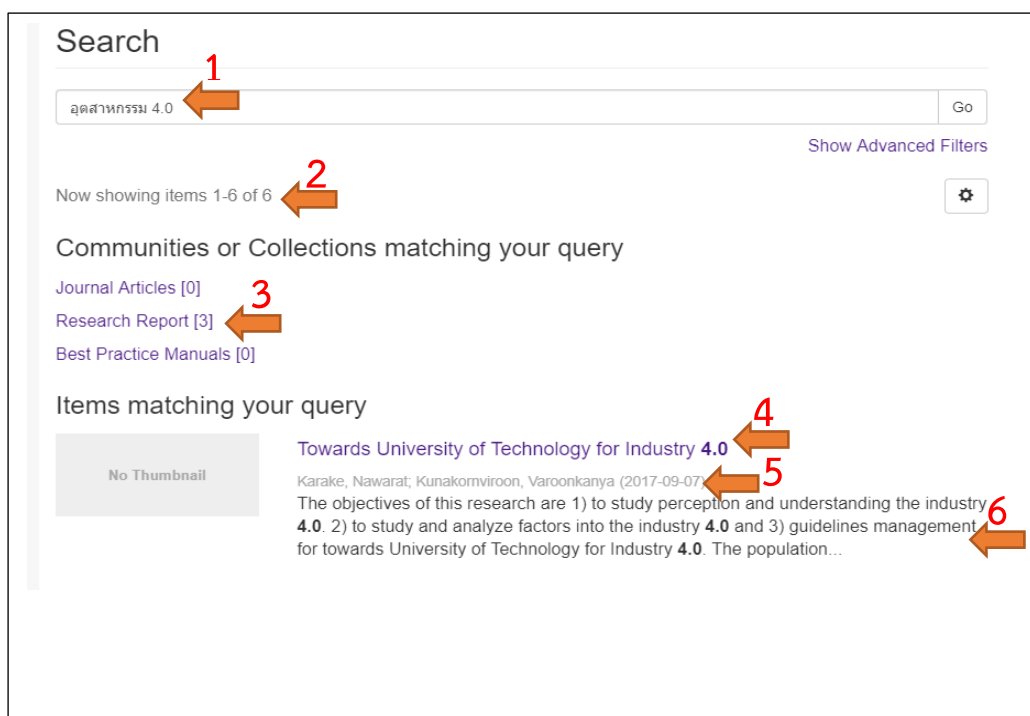
กองประชาสัมพันธ์ Public Relations Division [9]

กองพัฒนานักศึกษา Student Development Division [5]

ภาพที่ 4-15 หน้าหลักสำนักงานอธิการบดี (Office of the President)

การสืบค้นข้อมูลจากสำนักงานอธิการบดี (Office of the President)

เมื่อคลิกเลือกสำนักงานอธิการบดี (Office of the President) จะปรากฏรายชื่อของประชาคมต่าง ๆ ที่เป็นหน่วยงานย่อย และจำนวนของทรัพยากรสารสนเทศที่มีอยู่ในฐานข้อมูลคลังปัญญาภายใต้หน่วยงานนั้น ๆ เมื่อคลิกเลือกหน่วยงานจะปรากฏการค้น 2 ส่วน คือ ส่วนของการจำกัดการสืบค้นโดยผ่านหน่วยงานสามารถค้นด้วยคำสำคัญ และค้นผ่านตามปีพิมพ์ (By Issue Date) ชื่อผู้แต่ง (Authors) ชื่อเรื่อง (Title) และหัวเรื่อง (Subjects) ตัวอย่าง เช่น การสืบค้นโดยระบุคำค้นลงในช่อง Search within this community and its collections แล้วกดปุ่ม Go ระบบจะนำคำที่อยู่ในแต่ละรายการที่มีในระบบขึ้นมาแสดงผล เช่น สืบค้นคำว่า “อุตสาหกรรม 4.0” จะได้คำว่า “อุตสาหกรรม 4.0” ที่อยู่ในแต่ละชื่อเรื่องขึ้นมาแสดงผลทั้งหมด ดังภาพที่ 4-16



ภาพที่ 4-16 การสืบค้นข้อมูลจากสำนักงานอธิการบดี (Office of the President)

คำอธิบายหมายเลข

หมายเลข	คำอธิบาย
1	ระบุคำค้น “อุตสาหกรรม 4.0”
2	จำนวนข้อมูลที่ให้แสดงผลต่อหน้า เริ่มตั้งแต่ 1-6 จาก 6 รายการ
3	สถานะระบุว่าเป็นงานวิจัยมีทั้งหมด 3 รายการ
4	จัดเรียงผลการสืบค้น ซึ่งสามารถกำหนดให้เรียงได้ตาม ชื่อเรื่อง
5	จำนวนผู้แต่งต่อรายการ และ วัน เดือน ปี ที่บันทึกข้อมูล
6	รายละเอียดของบทคัดย่อ

ตารางที่ 4-8 คำอธิบายหมายเลขการสืบค้นข้อมูลจากสำนักงานอธิการบดี

(Office of the President)

เมื่อคลิกที่ชื่อเรื่องจะแสดงข้อมูลของทรัพยากรสารสนเทศนั้น ๆ มีรายการบรรณานุกรมจะแสดงผลแบบละเอียดผู้ใช้สามารถดูข้อมูลที่สืบค้นได้โดยการคลิก View/Open เอกสารฉบับเต็มในรายการผลการสืบค้น ดังภาพที่ 4-17

Towards University of Technology for Industry 4.0

No Thumbnail

The objectives of this research are 1) to study perception and understanding the industry 4.0. 2) to study and analyze factors into the industry 4.0 and 3) guidelines management for towards University of Technology for Industry 4.0. The population of questionnaires : Supporting Staff, Academic staff and students University of Technology in Thailand. The sample group was 626 personnel. The statistics employed for data analysis were frequency and percentage. Together with Interview the President or a representative of the University of Technology in Thailand in amount of 15 people. The results were concluded that all University of Technology have been prepared to towards University of Technology for Industry 4.0 that 1) training and public relations about industry 4.0 for all staff in University of Technology. However, due to the potential of each university was different to influence perception and understanding of Information. Most academic staff will have a better understanding about industry 4.0 than supporting staff because academic staff must be improved teaching, research and application to work. The all staff should learn new self-development even more. 2) President of all University of Technology have explicit policy about industry 4.0. Some universities were planning or implemented educational focus which especially course syllabus. However, due to the potential of each university was different to influence improve course syllabus towards Industry 4.0. Therefore, all University should review strength, a joint strategy in all sectors, focus on the development of students and industry and using resources wisely which to develop and change market position of all University of Technology. Including the creation of attractive to study for high ability students source of

View/Open
PPD_60_01.pdf (5.881Mb)

Date
2017-09-07

Author
Karake, Nawarat
Kunakornviroon, Varoonkanya

Metadata
Show full item record

URI
<http://repository.rmutp.ac.th/handle/123456789/2177>

Collections
Research Report [3]

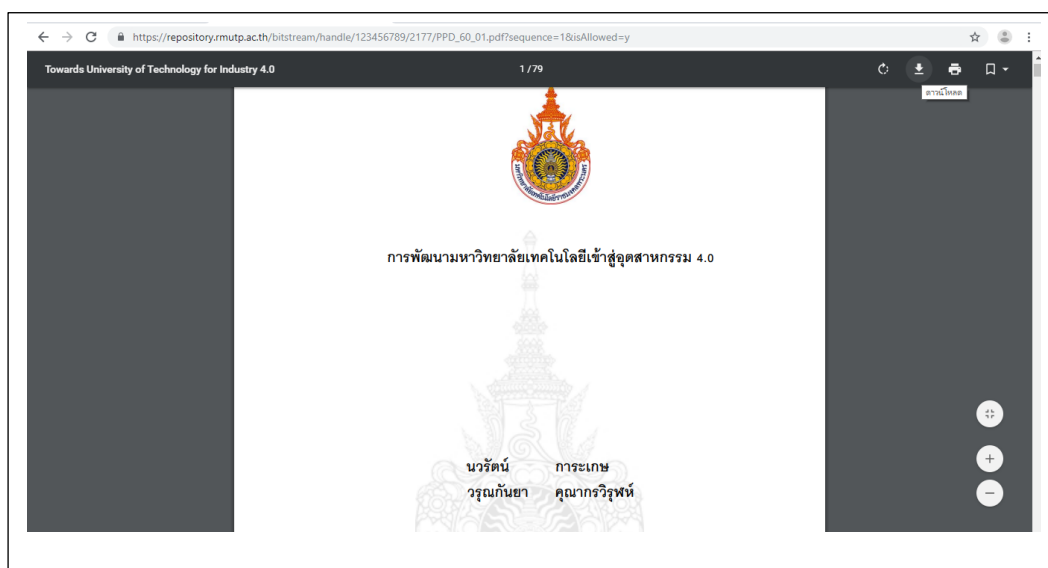
ภาพที่ 4-17 การแสดงผลการสืบค้นแบบละเอียด

คำอธิบายหมายเลข

หมายเลข	คำอธิบาย
1	Title (ชื่อเรื่อง)
2	Abstract (บทคัดย่อ)
3	View/Open (เปิดไฟล์เอกสาร)
4	Date (2017-09-07 วันที่บันทึกข้อมูล)
5	Author (ชื่อผู้แต่ง)
6	Metadata (รายละเอียดของข้อมูล)
7	URI (ที่อยู่บนอินเทอร์เน็ต)
8	8. Collections (กลุ่มการจัดเก็บ)

ตารางที่ 4-9 คำอธิบายหมายเลขการแสดงผลการสืบค้นแบบละเอียด

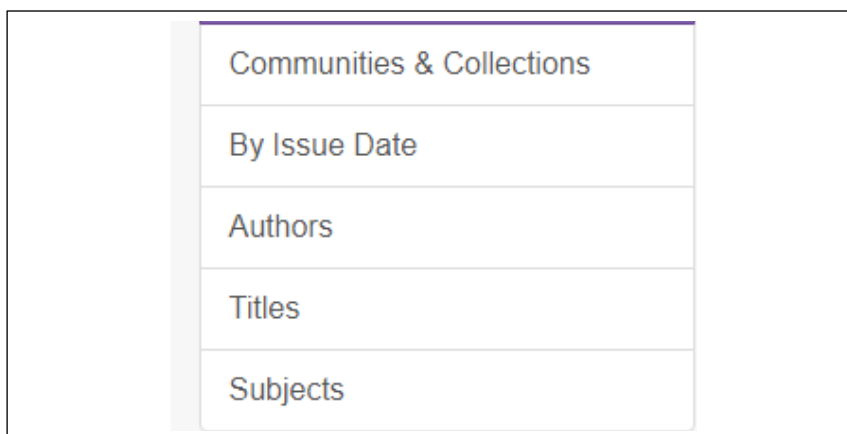
ปรากฏผลลัพธ์ของการคลิกเลือก View/Open โดยแสดงเอกสารฉบับเต็ม ในรูปแบบไฟล์ดิจิทัล สามารถดาวน์โหลด และสั่งพิมพ์เอกสารไปใช้ประโยชน์ได้โดยไม่เสียค่าใช้จ่าย ดังภาพที่ 4-18



ภาพที่ 4-18 หน้าจอแสดงผลเอกสารฉบับเต็ม

3. การสืบค้นแบบไล่เรียงโดยใช้ชื่อประชาคมและผลงาน Browse ประกอบด้วย

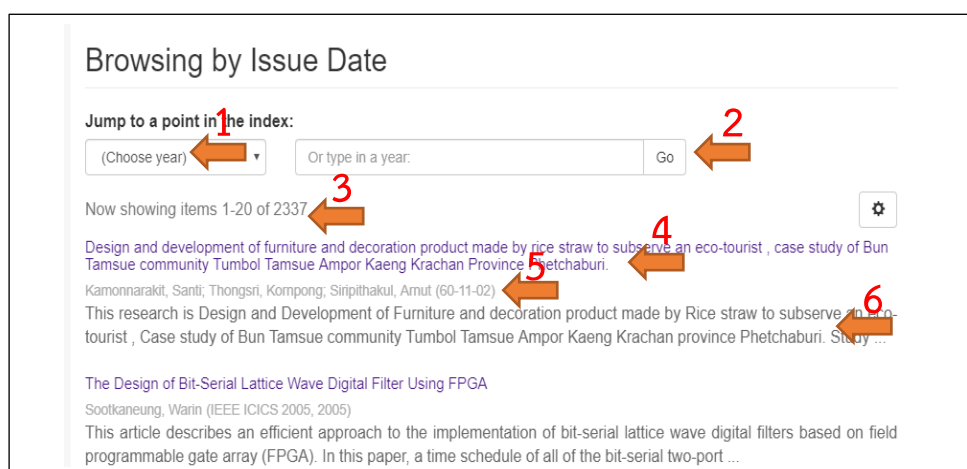
เป็นการสืบค้นแบบไล่เรียงชื่อตามประชาคมและผลงาน วันที่จัดเก็บ (By Issue Date) ชื่อผู้แต่ง (Authors) ตามชื่อเรื่อง (Title) และ หัวเรื่อง (Subjects) โดยแต่ละประเภทสามารถสืบค้นได้ ดังภาพที่ 4-19



ภาพที่ 4-19 หน้าจอหลักการสืบค้นข้อมูลจากหน่วยงานเจ้าของผลงาน Communities and Collections

การสืบค้นข้อมูลตามวันที่จัดเก็บ (By Issue Date)

คลิกเลือกวันที่จัดเก็บ (By Issue Date) จะปรากฏการค้นหา 2 ส่วน ส่วนแรกคือ การสืบค้นที่สามารถเลือกปีคริสต์ศักราช (Choose year) และการค้นหาโดยพิมพ์ปีคริสต์ศักราช (Or type in a year ดังภาพที่ 4-20



ภาพที่ 4-20 การสืบค้นข้อมูลตามวันที่จัดเก็บ (By Issue Date)

คำอธิบายหมายเลข

หมายเลข	คำอธิบาย
1	Choose year (ปีคริสต์ศักราช)
2	Or type in a year (พิมพ์ปีคริสต์ศักราช)
3	จำนวนข้อมูลที่ให้แสดงผลต่อหน้า เริ่มตั้งแต่ 1-20 จาก 1337 รายการ
4	จัดเรียงผลการสืบค้น ซึ่งสามารถกำหนดให้เรียงได้ตาม ชื่อเรื่อง
5	จำนวนผู้แต่งต่อรายการ และ วัน เดือน ปี ที่บันทึกข้อมูล
6	รายละเอียดของบทคัดย่อ

ตารางที่ 4-10 คำอธิบายหมายเลขการสืบค้นข้อมูลตามวันที่จัดเก็บ

(By Issue Date)

เมื่อคลิกที่ชื่อเรื่องจะแสดงข้อมูลของทรัพยากรสารสนเทศนั้น ๆ โดยรายการบรรณานุกรมแสดงผลแบบละเอียด ผู้ใช้สามารถดูรายละเอียดของข้อมูลที่สืบค้นได้โดยการคลิก View/Open เอกสารฉบับเต็มในรายการผลการสืบค้น ดังภาพที่ 4-21

Design and development of furniture and decoration product made by rice straw to subserve an eco-tourist , case study of Bun Tamsue community Tumbol Tamsue Ampor Kaeng Krachan Province Phetchaburi.

No Thumbnail

View/Open
ARCH_60_13.pdf (11.27Mb)

Date
60-11-02

Author
Kamonarakit, Santi
Thongsri, Kompong
Siripithakul, Arnut

Metadata
Show full item record

This research is Design and Development of Furniture and decoration product made by Rice straw to subserve an eco-tourist , Case study of Bun Tamsue community Tumbol Tamsue Ampor Kaeng Krachan province Phetchaburi. Study materials are made of Rice straw to create commercial benefits. And determine the appropriate form furnished house has many of the current medium. Products include standard tests to determine the standard of Rice straw in the structure of furniture design. The study forms of furniture, decorative materials straw , vetiver from interviews with experts in the design. Conclusions regarding the manufacture and design of a study to determine specialists as appropriate. Researchers have taken a home furnishing is correct. Then residents of the residential-sized survey about home furnishing, 30, who works as follows. Front of the house. The average was 4.6, most of the comforts average was 4.6, most security average is 4.75, most of the design value is 4.7 the overall satisfaction is at its greatest. The test standard furniture. The testing of materials, furniture Rice straw. Static force acting on the basis of a test ride. The static force exerted on the backrest. In the test criteria. The static pressure test on the arm to the side. In the test criteria. The static pressure test on the press arm. In the test criteria. Criteria to test the force exerted on the seat and the backrest against the switch. In the test criteria. Force acting on the basis of the test. In passing the test. The impact tests and shock at the surface of the bracket. In the test criteria. Criteria for testing for the one side, then drop free in the test criteria.

URI
http://repository.mulp.ac.th/handle/123456789/2253

Collections
Research Report [65]

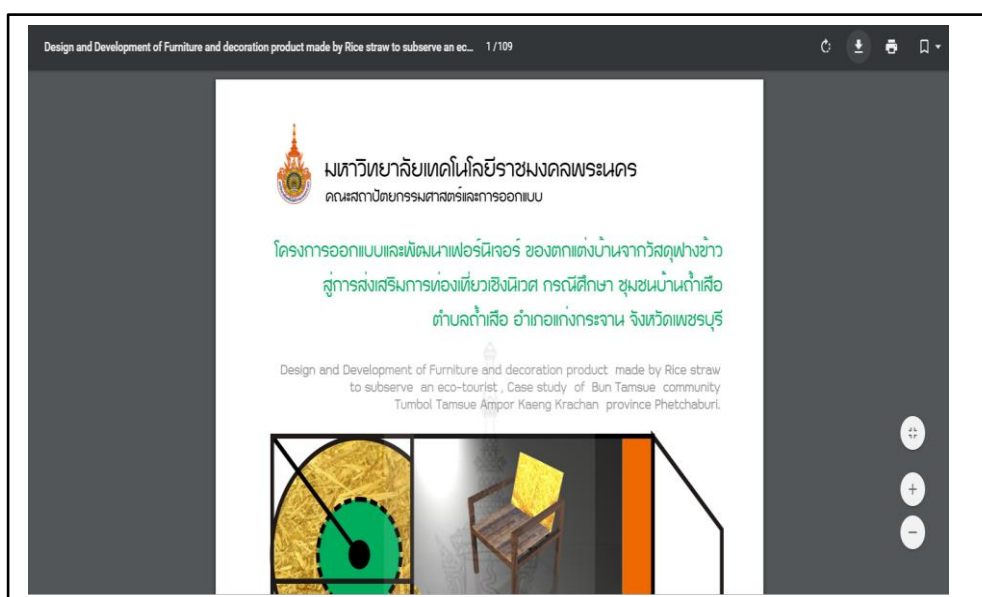
ภาพที่ 4-21 การแสดงผลการสืบค้นแบบละเอียด

คำอธิบายหมายเลข

หมายเลข	คำอธิบาย
1	Title (ชื่อเรื่อง)
2	Abstract (บทคัดย่อ)
3	View/Open (เปิดไฟล์เอกสาร)
4	Date (2017-11-02 วันที่บันทึกข้อมูล)
5	Author (ชื่อผู้แต่ง)
6	Metadata (รายละเอียดของข้อมูล)
7	URI (ที่อยู่บนอินเทอร์เน็ต)
8	Collections (กลุ่มการจัดเก็บ)

ตารางที่ 4-11 คำอธิบายหมายเลขการแสดงผลการสืบค้นแบบละเอียด

ปรากฏผลลัพธ์การคลิกเลือกเมนู View/Open โดยแสดงเอกสารฉบับเต็ม ในรูปแบบไฟล์ดิจิทัล สามารถดาวน์โหลด และสั่งพิมพ์เอกสารไปใช้ประโยชน์ได้โดยไม่เสียค่าใช้จ่าย ดังภาพที่ 4-22

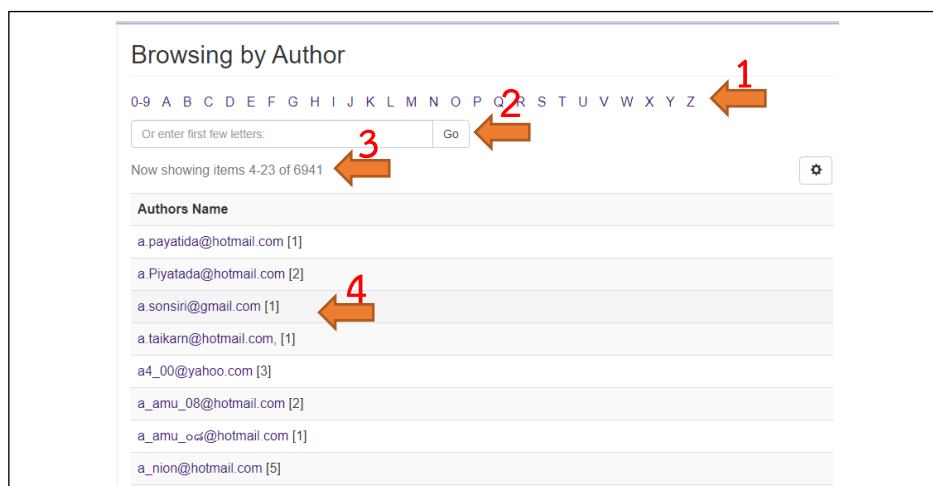


ภาพที่ 4-22 หน้าจอการแสดงผลเอกสารฉบับเต็ม

คู่มือการปฏิบัติงาน การสืบค้นฐานข้อมูลคลังปัญญา มหาวิทยาลัยเทคโนโลยีราชมงคลพระนคร

การสืบค้นข้อมูลตามชื่อผู้แต่ง (Authors)

เป็นการสืบค้นข้อมูลโดยวิธีการค้นหาแบบเรียงพจนานุกรมเมื่อคลิกเลือกชื่อผู้แต่ง (Authors) จะปรากฏการค้นหา 2 ส่วน ส่วนแรกคือ การสืบค้นที่สามารถเลือกตัวอักษรตัวแรกของชื่อผู้แต่ง และค้นหาโดยการพิมพ์ตัวอักษรลงในช่อง ส่วนที่สองเป็นการค้นแบบไล่เรียงตามชื่อผู้แต่ง ดังภาพที่ 4-23



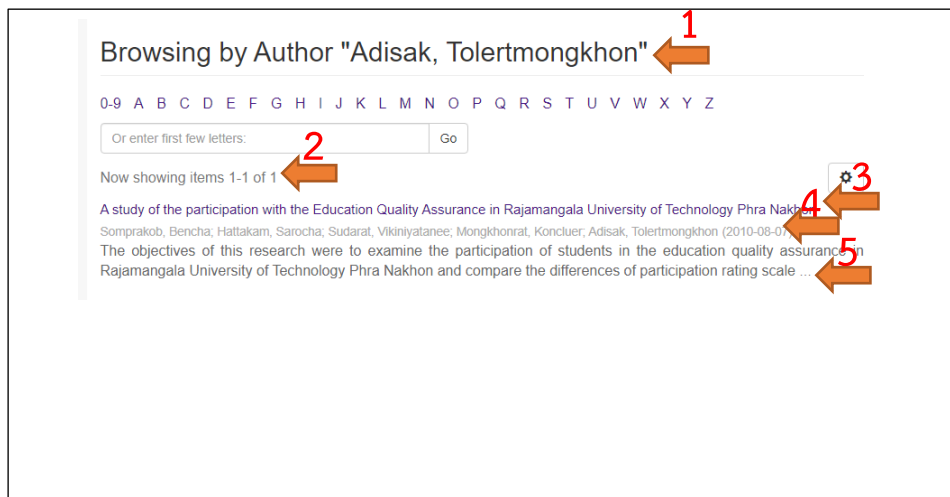
ภาพที่ 4-23 การสืบค้นข้อมูลตามชื่อผู้แต่ง (Authors)

คำอธิบายหมายเลข

หมายเลข	คำอธิบาย
1	0-9 Z (อักษรตัวแรกของชื่อผู้แต่ง)
2	Or enter first few letters (พิมพ์ตัวอักษรตัวแรกของชื่อผู้แต่งลงในช่อง)
3	Now showing items จำนวนแสดงผลต่อหน้า เริ่มตั้งแต่ 4-23 จาก 6941 รายการ
4	Authors Name (แสดงรายชื่อผู้แต่ง)

ตารางที่ 4-12 คำอธิบายหมายเลขการสืบค้นข้อมูลตามชื่อผู้แต่ง (Authors)

คลิกเลือกชื่อผู้แต่ง “Adisak, Tolertmongkhon” หน้าจอจะปรากฏชื่อเรื่องทรัพยากรสารสนเทศผู้ใช้สามารถดูรายละเอียดของข้อมูลได้โดยการคลิกที่ชื่อเรื่อง ดังภาพที่ 4-24



ภาพที่ 4-24 การสืบค้นเลือกชื่อผู้แต่ง “Adisak, Tolertmongkhon”

คำอธิบายหมายเลข

หมายเลข	คำอธิบาย
1	ระบุตัวอักษรตัวแรกของชื่อผู้แต่ง
2	Now showing items จำนวนแสดงผลต่อหน้า เริ่มตั้งแต่ 1-1 จาก 1 รายการ
3	จัดเรียงผลการสืบค้น ซึ่งสามารถกำหนดให้เรียงได้ตาม ชื่อเรื่อง
4	จำนวนผู้แต่งต่อรายการ และ วัน เดือน ปี ที่บันทึกข้อมูล
5	Abstract (บทคัดย่อ)

ตารางที่ 4-13 คำอธิบายหมายเลขการสืบค้นเลือกชื่อผู้แต่ง “Adisak, Tolertmongkhon”

เมื่อคลิกที่ชื่อเรื่องจะปรากฏรายละเอียดของทรัพยากรสารสนเทศนั้น ๆ โดยรายการบรรณานุกรมแสดงผลแบบละเอียด ผู้ใช้สามารถดูข้อมูลที่สืบค้นได้โดยการคลิก View/Open เอกสารฉบับเต็มในรายการผลการสืบค้น ดังภาพที่ 4-25

A study of the participation with the Education Quality Assurance in Rajamangala University of Technology Phra Nakhon

The objectives of this research were to examine the participation of students in the education quality assurance in Rajamangala University of Technology Phra Nakhon and compare the differences of participation rating scale based on personal factors. The study sample of 381 students was randomly selected from RMUTP undergraduate students in 9 faculties. The data were collected by questionnaire (5 rating scales) and analyzed by Statistical Package for Social Science (SPSS) to find statistic, Percentage, mean, standard deviation (S.D), t-test and F-test. The test of hypotheses defined the statistical significance at level 0.5.

No Thumbnail

View/Open
 เก็บจาก สมประกอบ 52.pdf (6.312Mb)

Date
2010-08-07

Author
Somprakob, Bencha
Hattakam, Sarocha
Sudarat, Vikiniyatane
Mongkhonrat, Koncluer
Adisak, Tolertmongkhon

Metadata
Show full item record

URI
<http://repository.rmutp.ac.th/handle/123456789/475>

Collections
Research Report [5]

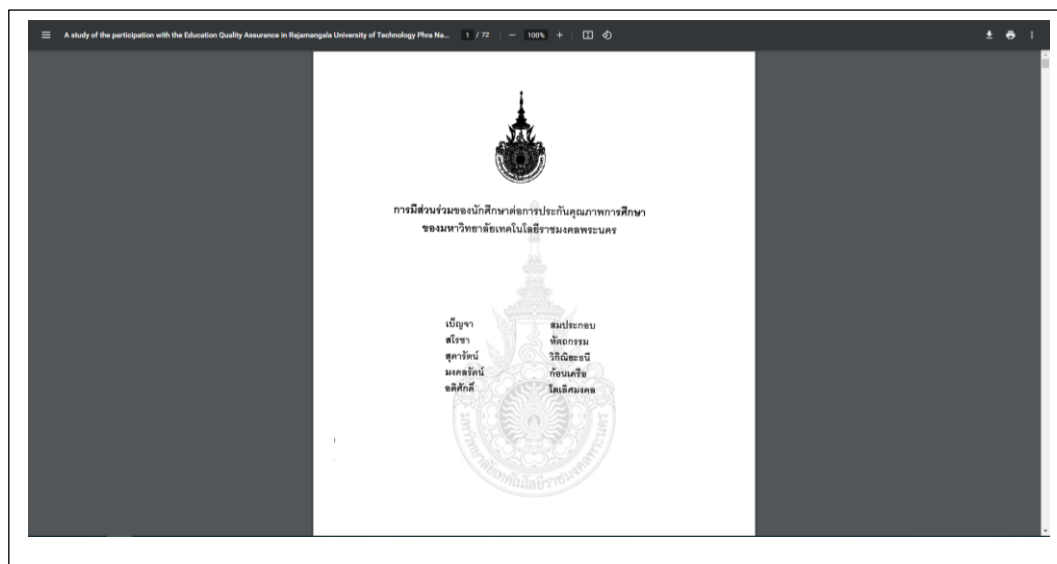
ภาพที่ 4-25 การแสดงผลการสืบค้นแบบละเอียด

คำอธิบายหมายเลข

หมายเลข	คำอธิบาย
1	Title (ชื่อเรื่อง)
2	Abstract (บทคัดย่อ)
3	View/Open (เปิดไฟล์เอกสาร)
4	Date (2010-08-07 วันที่บันทึกข้อมูล)
5	Author (ชื่อผู้แต่ง)
6	Metadata (รายละเอียดของข้อมูล)
7	URI (ที่อยู่บนอินเทอร์เน็ต)
8	Collections (กลุ่มการจัดเก็บ)

ตารางที่ 4-14 คำอธิบายหมายเลขการแสดงผลการสืบค้นแบบละเอียด

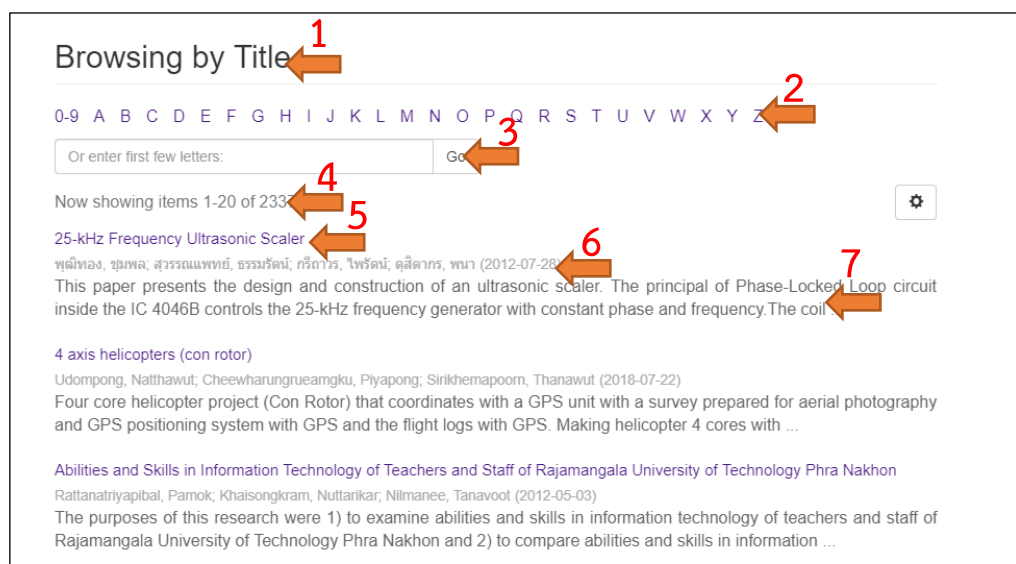
ปรากฏผลลัพธ์ของการคลิกเลือกเมนู View/Open โดยแสดงเอกสารฉบับเต็ม ในรูปแบบไฟล์ดิจิทัล สามารถดาวน์โหลด และสั่งพิมพ์เอกสารไปใช้ประโยชน์ได้โดยไม่เสียค่าใช้จ่าย ดังภาพที่ 4-26



ภาพที่ 4-26 หน้าจอการแสดงผลเอกสารฉบับเต็ม

การสืบค้นข้อมูลตามชื่อเรื่อง (Title)

คลิกเลือกชื่อเรื่อง (Title) จะปรากฏการค้นหา 2 ส่วน ส่วนแรกคือ การสืบค้นที่สามารถเลือกตัวอักษรตัวแรกของชื่อเรื่อง และค้นหาโดยการพิมพ์ตัวอักษรลงในช่อง ส่วนที่สอง เป็นการค้นแบบไล่เรียงตามชื่อเรื่อง ดังภาพที่ 4-27



ภาพที่ 4-27 การสืบค้นข้อมูลตามชื่อเรื่อง (Title)

คำอธิบายหมายเลข

หมายเลข	คำอธิบาย
1	Browsing by Title (สืบค้นตามชื่อเรื่อง)
2	สืบค้นตามอักษรตัวแรกของชื่อเรื่อง
3	Or enter first few letters (พิมพ์อักษรตัวแรกของชื่อเรื่องลงในช่อง)
4	Now showing items จำนวน แสดงผล ต่อ หน้า เริ่ม ตั้งแต่ 1 - 20 จาก 2,337 รายการ
5	จัดเรียงผลการสืบค้น ซึ่งสามารถกำหนดให้เรียงได้ตาม ชื่อเรื่อง
6	จำนวนผู้แต่งต่อรายการ และ วัน เดือน ปี ที่บันทึกข้อมูล
7	Abstract (บทคัดย่อ)

ตารางที่ 4-15 คำอธิบายหมายเลขการสืบค้นข้อมูลตามชื่อเรื่อง (Title)

เมื่อคลิกที่ชื่อเรื่องจะปรากฏรายละเอียดของทรัพยากรสารสนเทศนั้น ๆ โดยรายการบรรณานุกรมแสดงผลแบบละเอียด ผู้ใช้สามารถดูข้อมูลที่สืบค้นได้โดยการคลิก View/Open เอกสารฉบับเต็มในรายการผลการสืบค้น ดังภาพที่ 4-28

The screenshot shows a digital library record for a document titled "25-kHz Frequency Ultrasonic Scaler". The record includes a title, a "No Thumbnail" placeholder, a "View/Open" link to a PDF file (RMUTP Journal Special Issue 12.pdf, 541.5Kb), a date (2012-07-28), an author list (พณิทอง, ชุมพล สุวรรณแพทย์, ธรรมรัตน์ กรีถาวร, ไพรรัตน์ ดุสิตากร, พนา), a URI (http://repository.rmutp.ac.th/handle/123456789/1054), a collection name (Journal Articles [489]), and a metadata link (Show full item record). Eight red arrows with numbers 1 through 8 point to these specific elements: 1 points to the title, 2 points to the abstract text, 3 points to the View/Open link, 4 points to the date, 5 points to the author list, 6 points to the metadata link, 7 points to the URI, and 8 points to the collection name.

ภาพที่ 4-28 การแสดงผลการสืบค้นแบบละเอียด

คำอธิบายหมายเลข

หมายเลข	คำอธิบาย
1	Title (ชื่อเรื่อง)
2	Abstract (บทคัดย่อ)
3	View/Open (เปิดไฟล์เอกสาร)
4	Date (2012-07-28 วันที่บันทึกข้อมูล)
5	Author (ชื่อผู้แต่ง)
6	Metadata (รายละเอียดของข้อมูล)
7	URI (ที่อยู่บนอินเทอร์เน็ต)
8	Collections (กลุ่มการจัดเก็บ)

ตารางที่ 4-16 คำอธิบายหมายเลขการแสดงผลการสืบค้นแบบละเอียด

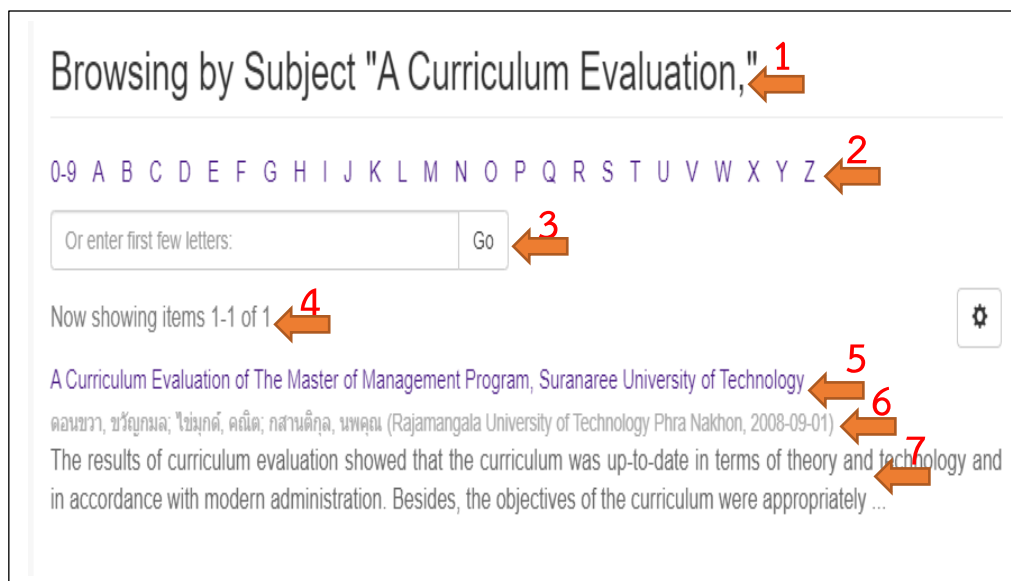
ปรากฏผลลัพธ์ของการคลิกเลือกเมนู View/Open โดยแสดงเอกสารฉบับเต็ม ในรูปแบบไฟล์ดิจิทัล สามารถดาวน์โหลด และสั่งพิมพ์เอกสารไปใช้ประโยชน์ได้โดยไม่เสียค่าใช้จ่าย ดังภาพที่ 4-29



ภาพที่ 4-29 หน้าจอการแสดงผลเอกสารฉบับเต็ม

การสืบค้นข้อมูลตามหัวเรื่อง (Subjects)

คลิกเลือกหัวเรื่อง (Subjects) จะปรากฏการค้นหา 2 ส่วน ส่วนแรกคือ การสืบค้นที่สามารถเลือกตัวอักษรตัวแรกของหัวเรื่อง และค้นหาโดยการพิมพ์ตัวอักษรลงในช่อง ส่วนที่สองเป็นการค้นแบบไล่เสียงตามหัวเรื่อง ดังภาพที่ 4-30



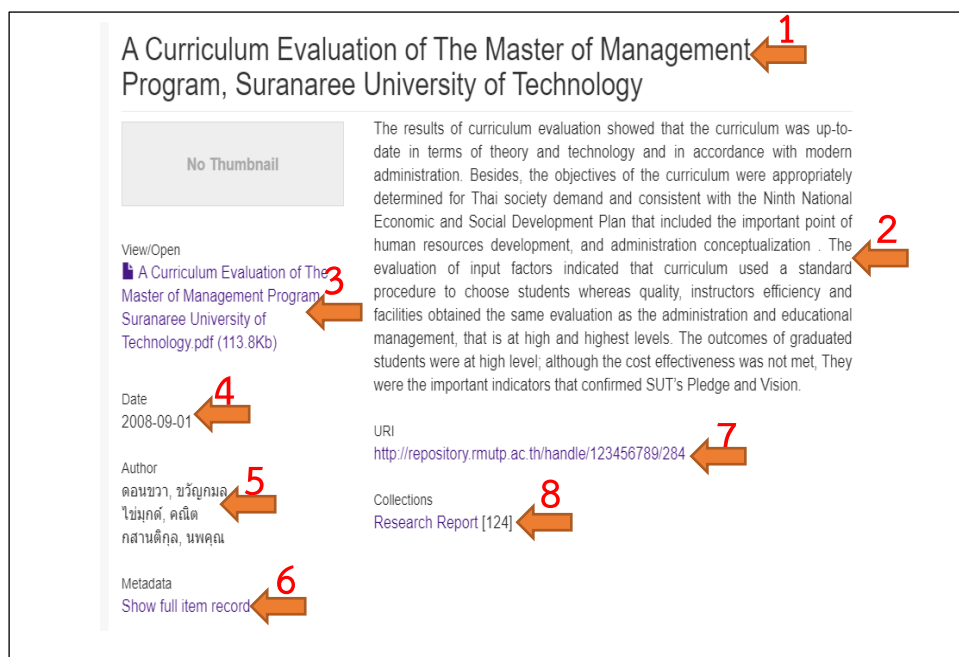
ภาพที่ 4-30 แสดงผลการสืบค้นข้อมูลตามหัวเรื่อง (Subjects)

คำอธิบายหมายเลข

หมายเลข	คำอธิบาย
1	Browsing by Subject (สืบค้นตามหัวเรื่อง)
2	สืบค้นตามอักษรตัวแรกของหัวเรื่อง
3	Or enter first few letters (พิมพ์อักษรตัวแรกของหัวเรื่องลงในช่อง)
4	Now showing items จำนวนแสดงผลต่อหน้าเริ่มตั้งแต่ 1-1 จาก 1 รายการ
5	จัดเรียงผลการสืบค้น ซึ่งสามารถกำหนดให้เรียงได้ตามอักษร หัวเรื่อง
6	จำนวนผู้แต่งต่อรายการ และ วัน เดือน ปี ที่บันทึกข้อมูล
7	Abstract (บทคัดย่อ)

ตารางที่ 4-17 คำอธิบายหมายเลขผลการสืบค้นข้อมูลตามหัวเรื่อง (Subjects)

เมื่อคลิกที่ชื่อเรื่องจะปรากฏรายละเอียดของทรัพยากรสารสนเทศนั้น ๆ โดยรายการบรรณานุกรมแสดงผลแบบละเอียด ผู้ใช้สามารถดูข้อมูลที่สืบค้นได้โดยการคลิก View/Open เอกสารฉบับเต็มในรายการผลการสืบค้น ดังภาพที่ 4-31



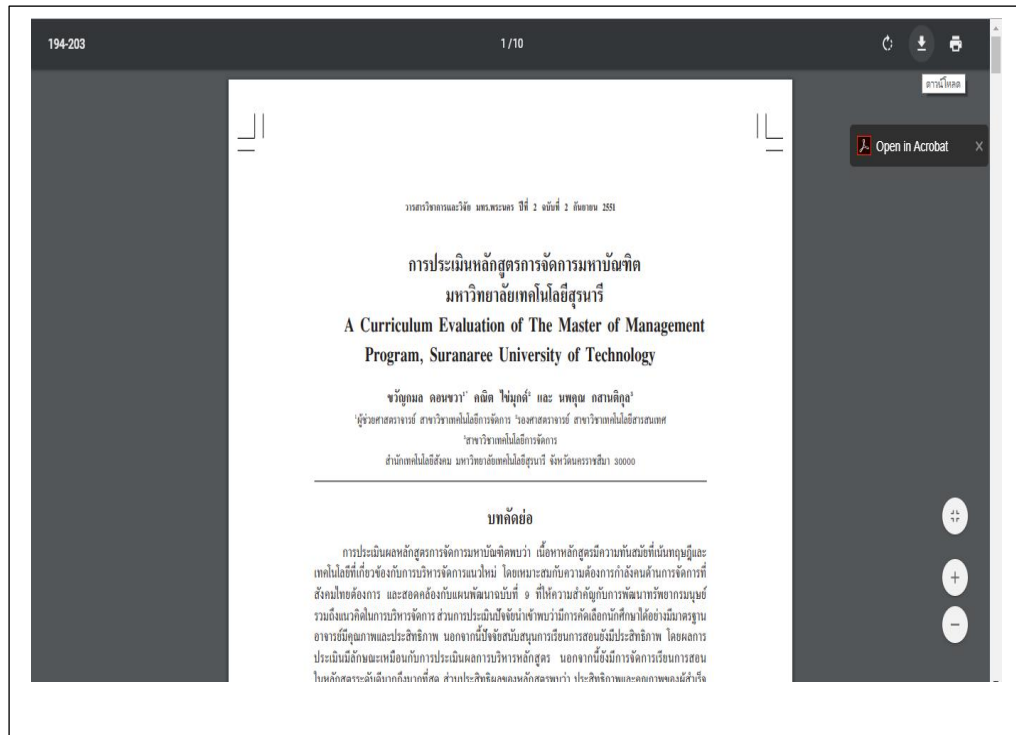
ภาพที่ 4-31 การแสดงผลการสืบค้นแบบละเอียด

คำอธิบายหมายเลข

หมายเลข	คำอธิบาย
1	Title (ชื่อเรื่อง)
2	Abstract (บทคัดย่อ)
3	View/Open (เปิดไฟล์เอกสาร)
4	Date (2008-09-01) วันที่บันทึกข้อมูล
5	Author (ชื่อผู้แต่ง)
6	Metadata (รายละเอียดของข้อมูล)
7	URI (ที่อยู่บนอินเทอร์เน็ต)
8	Collections (กลุ่มการจัดเก็บ)

ตารางที่ 4-18 คำอธิบายเลขการแสดงผลการสืบค้นแบบละเอียด

ปรากฏผลลัพธ์ของการคลิกเลือกเมนู View/Open โดยแสดงเอกสารฉบับเต็ม ในรูปแบบไฟล์ดิจิทัล สามารถดาวน์โหลด และสั่งพิมพ์เอกสารไปใช้ประโยชน์ได้โดยไม่เสียค่าใช้จ่าย ดังภาพที่ 4-32



ภาพที่ 4- 32 หน้าจอการแสดงผลเอกสารฉบับเต็ม

การติดตามประเมินผลการปฏิบัติงาน

1. สำนวจความพึงพอใจในการสืบค้นฐานข้อมูลคลังปัญญา และรายงานผลการงานสืบค้นทุก ๆ 6 เดือน โดยการสำรวจนี้ใช้แบบสอบถามจำนวน 200 ชุด เพื่อให้ผู้ใช้บริการห้องสมุดประเมินความพึงพอใจในการให้บริการของบรรณารักษ์และนักเอกสารสนเทศ ซึ่งในแบบประเมินของพึงพอใจนั้นจะมีข้อคำถาม 5 ข้อคำถาม ได้แก่ ข้อ 1. บรรณารักษ์และนักเอกสารสนเทศมีความเต็มใจและมีความพร้อมในการให้บริการ ข้อ 2. บรรณารักษ์และนักเอกสารสนเทศบริการด้วยความรวดเร็ว ข้อ 3. ท่านได้รับคำตอบที่ตรงกับความต้องการ ข้อ 4. บรรณารักษ์และนักเอกสารสนเทศให้บริการด้วยความเป็นมิตร พุดจาสุภาพ ข้อ 5. โดยภาพรวมท่านมีความพึงพอใจ ต่อการให้บริการสืบค้นฐานข้อมูลคลังปัญญา เมื่อเสร็จสิ้นการประเมินแล้วจะนำมาสรุปผล และรายงานผลให้ผู้บังคับบัญชารับทราบ รวมทั้งนำผลมาแก้ไขปรับปรุง และพัฒนางานให้ดียิ่งขึ้นต่อไป

2. จัดเก็บสถิติการสืบค้นฐานข้อมูลคลังปัญญา ทุก ๆ เดือน รายงานผลให้ผู้บังคับบัญชารับทราบ

3. รวบรวมปัญหาและความผิดพลาดในการใช้ฐานข้อมูลคลังปัญญา แจ้งไปยังหัวหน้างานเพื่อตรวจสอบ และดำเนินการประสานไปยังทีมงานที่ดูแลระบบคลังปัญญา เพื่อให้แก้ไข และพัฒนาระบบสืบค้นฐานข้อมูลคลังปัญญา ต่อไป

บทที่ 5

ปัญหาอุปสรรคและข้อเสนอแนะ

ปัญหาและอุปสรรค

ปัญหาและอุปสรรคในการปฏิบัติงานการสืบค้นฐานข้อมูลคลังปัญญา สำนักวิทยบริการและเทคโนโลยีสารสนเทศ มหาวิทยาลัยเทคโนโลยีราชมงคลพระนคร ในการปฏิบัติงานประสบปัญหาการให้บริการสืบค้นทรัพยากรสารสนเทศแก่ผู้ใช้บริการ ขอสรุปปัญหาจากขั้นตอนในการปฏิบัติงานได้ดังนี้

ด้านผู้ใช้บริการ

- ผู้ใช้บริการขาดทักษะในการสืบค้นฐานข้อมูลคลังปัญญา
- ผู้ใช้บริการขาดทักษะในการระบุคำค้นเวลาสืบค้น
- ผู้ใช้บริการไม่ทราบถึงการบริการที่มีให้บริการผ่านระบบการสืบค้นฐานข้อมูล

คลังปัญญา

ด้านผู้ให้บริการ

- บรรณารักษ์และนักเอกสารสนเทศต้องระวังการใช้คำศัพท์ที่สับสนให้แก่ผู้ใช้ เช่น หัวเรื่อง (Subject), คำสำคัญ (Keyword), ชื่อเรื่อง (Title)
- ขาดบุคลากรที่มีคุณสมบัติตรงตามตำแหน่งและมีความชำนาญในวิชาชีพ

แนวทางแก้ไขปัญหา/อุปสรรค

- ด้านการให้บริการ ห้องสมุดควรเพิ่มจำนวนทรัพยากรสารสนเทศ ให้มีความทันสมัยครอบคลุมทุกสาขาวิชา ซึ่งช่วยแก้ปัญหาการค้นทรัพยากรสารสนเทศไม่พบในการสืบค้นฐานข้อมูลคลังปัญญา
- ด้านระบบการสืบค้น ห้องสมุดควรจัดอบรมฝึกการสืบค้นฐานข้อมูลคลังปัญญา รวมถึงการให้คำแนะนำแสดงวิธีการใช้ระบบ โดยการจัดทำคู่มือช่วยค้นและแนะนำขั้นตอนการทำงานของระบบ และจัดให้มีการฝึกอบรมอย่างต่อเนื่อง
- ด้านผู้ให้บริการ ควรให้บุคลากรเข้าร่วมอบรมการใช้ฐานข้อมูลคลังปัญญาเพื่อเพิ่มประสบการณ์ความชำนาญในปฏิบัติงาน

ข้อเสนอแนะเพื่อการพัฒนา

- ห้องสมุดจำเป็นต้องส่งเสริมให้ผู้ใช้บริการมีความรู้ความสามารถในการสืบค้นข้อมูลด้วยตนเอง โดยการจัดอบรมทักษะการสืบค้นฐานข้อมูลคลังปัญญา รวมถึงการให้คำแนะนำ

เพื่อส่งเสริมให้เกิดการเรียนรู้ด้วยตนเองพร้อมทั้งจัดทำคู่มือช่วยค้นและแนะนำขั้นตอนการทำงานของฐานข้อมูลคลังปัญญา ตลอดจนให้มีการฝึกอบรมอย่างต่อเนื่อง

2. ห้องสมุดควรให้ความสำคัญต่อการประเมินผลคลังปัญญาในทุกด้าน และควรประเมินผลจากผู้เกี่ยวข้องทุกฝ่าย เนื่องจากผลที่ได้จากการประเมินจะสามารถนำไปใช้ในการจัดการและการพัฒนาให้บริการที่ดียิ่งขึ้น

3. สิ่งอำนวยความสะดวกต่าง ๆ ห้องสมุดควรจัดอุปกรณ์คอมพิวเตอร์ที่ใช้ในการสืบค้นข้อมูลให้เพียงพอ และมีประสิทธิภาพ ตรวจสอบและเช็คระบบการทำงานของคอมพิวเตอร์เป็นประจำ และควรจัดหาเครื่องพิมพ์แสดงผลการสืบค้นเพื่ออำนวยความสะดวกในการใช้บริการ

บรรณานุกรม

- ทบวงมหาวิทยาลัย. (2544). ประกาศทบวงมหาวิทยาลัยเรื่องมาตรฐานห้องสมุดสถาบันอุดมศึกษา พ.ศ. 2544. กรุงเทพฯ : ผู้แต่ง.
- เปรมฤดี แทนมาลา. (2552). การใช้คลังปัญญาจุฬาฯ เพื่อประเทศไทยของอาจารย์และนิสิตบัณฑิตศึกษา จุฬาลงกรณ์มหาวิทยาลัย. (วิทยานิพนธ์ปริญญาอักษรศาสตรมหาบัณฑิต), จุฬาลงกรณ์มหาวิทยาลัย, กรุงเทพมหานคร.
- มหาวิทยาลัยเทคโนโลยีราชมงคลพระนคร. กองบริหารงานบุคคล. (2553). มาตรฐานการกำหนดตำแหน่งของข้าราชการพลเรือนในสถาบันอุดมศึกษา พ.ศ. 2553 มทร.พระนคร. [ออนไลน์] เข้าถึงได้จาก: http://hrm.offpre.rmutp.ac.th/wordpress/?page_id=437,
- สายธาร สุเมธอติคม. (2558). คู่มือการปฏิบัติงานระบบคลังปัญญา มหาวิทยาลัยเทคโนโลยีราชมงคลพระนคร, กรุงเทพฯ: มหาวิทยาลัยเทคโนโลยีราชมงคลพระนคร
- สำนักวิทยบริการและเทคโนโลยีสารสนเทศ. (2563) โครงสร้างสำนัก. [ออนไลน์] เข้าถึงได้จาก: <http://arit.rmutp.ac.th/>
- _____. (2553). รายงานผลการฝึกอบรม โครงการพัฒนาการจัดการศึกษาสาขา ระบบวิทยบริการอิเล็กทรอนิกส์ (E-library) การใช้งานระบบจัดการ ข้อมูล Digital Collection และระบบจัดการสารสนเทศ Repository. [ออนไลน์] เข้าถึงได้ จาก: http://lib.arit.rmutp.ac.th/wp-content/uploads/2010/10/Digital-Collection_full.pdf,
- _____. (2560). (ร่าง) แผนยุทธศาสตร์. สำนักวิทยบริการและเทคโนโลยีสารสนเทศ ระยะ 5 ปี (พ.ศ. 2560-2564). [ออนไลน์] เข้าถึงได้จาก: <http://arit.rmutp.ac.th/wp-content/uploads/2019/09/เล่มแผนยุทธศาสตร์-สวส-update1.pdf>,
- รุ่งอรุณ คำเป็กเครือ. (ม.ป.ป). คู่มือปฏิบัติงาน การให้บริการสืบค้นทรัพยากรสารสนเทศออนไลน์ (OPAC) ของห้องสมุดศูนย์วิทย์พัฒนา มหาวิทยาลัยสุโขทัยธรรมาธิราช ลำปาง. มหาวิทยาลัยสุโขทัยธรรมาธิราช, นนทบุรี. [ออนไลน์] เข้าถึงได้จาก: https://www.stou.ac.th/Offices/rdec/Lampang/main/pdf/km61/Information_retrieval.pdf
- อนุรักษ์ อยู่วัง และพิมพ์ร่ำไพ เปรมสมิทธิ์. (2556). “การจัดการคลังสถาบันในห้องสมุดมหาวิทยาลัย,” *วารสารบรรณารักษศาสตร์*. 33, 1. [ออนไลน์] เข้าถึงได้จาก: [file:///C:/Users/user/Downloads/152-169-1-PB%20\(4\).pdf](file:///C:/Users/user/Downloads/152-169-1-PB%20(4).pdf),
- อะห์ลาม เจะเตะ. (2559). คู่มือปฏิบัติการงาน ระบบงานสืบค้นทรัพยากรสารสนเทศผ่าน Web

OPAC. มหาวิทยาลัยราชภัฏยะลา, ยะลา. [ออนไลน์] เข้าถึงได้จาก

http://library.yru.ac.th/collection/page/15/%E0%B8%84%E0%B8%B9%E0%B9%88%E0%B8%A1%E0%B8%B7%E0%B8%AD%E0%B8%81%E0%B8%B2%E0%B8%A3%E0%B8%9B%E0%B8%8F%E0%B8%B4%E0%B8%9A%E0%B8%B1%E0%B8%95%E0%B8%B4%E0%B8%87%E0%B8%B2%E0%B8%99%E0%B8%A3%E0%B8%B0%E0%B8%9A%E0%B8%9A%E0%B8%87%E0%B8%B2%E0%B8%99%E0%B8%AA%E0%B8%B7%E0%B8%9A%E0%B8%84%E0%B9%89%E0%B8%99%E0%B8%97%E0%B8%A3%E0%B8%B1%E0%B8%9E%E0%B8%A2%E0%B8%B2%E0%B8%81%E0%B8%A3%E0%B8%AA%E0%B8%B2%E0%B8%A3%E0%B8%AA%E0%B8%99%E0%B9%80%E0%B8%97%E0%B8%A8%E0%B8%9C%E0%B9%88%E0%B8%B2%E0%B8%99_Web_OPAC.html

Evans, G. Edward,; Saponaro; and Margaret Zapnosky. (2005). **Developing library and information center collection**. 5 ed. London : libraries unlimited

ภาคผนวก

แบบประเมินความพึงพอใจการให้บริการสืบค้นฐานข้อมูลคลังปัญญา

แบบประเมินความพึงพอใจการให้บริการสืบค้นฐานข้อมูลคลังปัญญา

สำนักวิทยบริการและเทคโนโลยีสารสนเทศ มหาวิทยาลัยเทคโนโลยีราชมงคลพระนคร

ข้อมูลทั่วไปของผู้มาใช้บริการ

อาจารย์

บุคลากร

นักศึกษา

บุคคลภายนอก

ความพึงพอใจการให้บริการสืบค้นฐานข้อมูลคลังปัญญา

(กรุณาทำเครื่องหมาย ✓ ลงในช่องที่ตรงกับความคิดเห็นของท่านมากที่สุด)

ความพึงพอใจ	มากที่สุด 5	มาก 4	ปานกลาง 3	น้อย 2	น้อยที่สุด 1
การให้บริการของบรรณารักษ์และนักเอกสารสนเทศ					
1. บรรณารักษ์และนักเอกสารสนเทศมีความเต็มใจและมีความพร้อมในการให้บริการ					
2. บรรณารักษ์และนักเอกสารสนเทศบริการด้วยความรวดเร็ว					
3. ท่านได้รับคำตอบตรงกับความต้องการ					
4. บรรณารักษ์และนักเอกสารสนเทศให้บริการด้วยความเป็นมิตร พุดจา สุภาพ					
5. โดยภาพรวมท่านมีความพึงพอใจต่อการให้บริการสืบค้นฐานข้อมูลคลังปัญญา					

ข้อเสนอแนะ

.....

.....

.....

ประวัติผู้เขียน



ชื่อ นามสกุล (ภาษาไทย)	นางสุมาลี พรเจริญ
ชื่อ นามสกุล (ภาษาอังกฤษ)	Mrs. Sumalee Bhornchareon
สถานที่ทำงาน	สำนักวิทยบริการและเทคโนโลยีสารสนเทศ มหาวิทยาลัยเทคโนโลยีราชมงคลพระนคร
ตำแหน่ง	นักเอกสารสนเทศปฏิบัติการ
ไปรษณีย์อิเล็กทรอนิกส์	sumalee.ta@rmutp.ac.th
โทร.	0-2665-377, 0-2665-3888 ต่อ 8303
ประวัติการศึกษา	ปริญญาโท ศิลปศาสตรมหาบัณฑิต ศศ.ม. (สารสนเทศศึกษา) มหาวิทยาลัยศรีนครินทรวิโรฒ ปริญญาตรี บริหารธุรกิจบัณฑิต บธ.บ. (การบริหารทรัพยากรมนุษย์) มหาวิทยาลัยราชภัฏ สวนสุนันทา