



โครงการบำรุงรักษาระบบเครือข่ายคอมพิวเตอร์
ปีงบประมาณ 2562

คำนำ

โครงการบำรุงรักษาระบบเครือข่ายคอมพิวเตอร์ ดำเนินโครงการตามแผนปฏิบัติการประจำปีงบประมาณ พ.ศ. 2562 และสอดคล้องกับแผนยุทธศาสตร์การพัฒนาสำนักวิทยบริการและเทคโนโลยีสารสนเทศ ระยะ 5 ปี (พ.ศ. 2560 – 2564) เพื่อสนับสนุนการดำเนินงานตามแนวทางการปฏิรูปมหาวิทยาลัยสู่การเป็น Digital University ด้านการเพิ่มประสิทธิภาพและพัฒนาโครงสร้างพื้นฐานดิจิทัลให้ครอบคลุมทั่วทั้งมหาวิทยาลัย รายงานนี้นำเสนอรายละเอียดการดำเนินงานเป็นระยะเวลา 1 ปีงบประมาณ (ตุลาคม 2561 – กันยายน 2562) โดยเพิ่มประสิทธิภาพระบบเครือข่ายคอมพิวเตอร์ของทั้งมหาวิทยาลัยให้มีเสถียรภาพและประสิทธิภาพรองรับการให้บริการระบบเครือข่ายภายในมหาวิทยาลัยฯ ทั้งนี้สอดคล้องกับแผนรัฐบาลดิจิทัลระยะ 3 ปี (พ.ศ. 2560 - 2564) ยุทธศาสตร์ที่ 5 การบูรณาการและยกระดับโครงสร้างพื้นฐานรัฐบาลดิจิทัล ด้านการพัฒนาขีดความสามารถเชิงดิจิทัลภาครัฐด้านโครงสร้างพื้นฐานรัฐบาลดิจิทัล

สำนักวิทยบริการและเทคโนโลยีสารสนเทศ หวังเป็นอย่างยิ่งว่า รายงานฉบับนี้จะเป็นประโยชน์อย่างยิ่งต่อการปฏิบัติงานการกำหนดแผนงานและงบประมาณ และผู้มีส่วนเกี่ยวข้องต่อไป

สำนักวิทยบริการและเทคโนโลยีสารสนเทศ

ตุลาคม 2562

สารบัญ

	หน้า
คำนำ	ก
สารบัญ	ข
บทสรุปผู้บริหาร	ค
ส่วนที่ 1 ข้อมูลพื้นฐานโครงการพัฒนาบำรุงรักษาระบบเครือข่ายคอมพิวเตอร์	1
1.1 ความเป็นมา	1
1.2 วัตถุประสงค์	2
1.3 แนวทางการดำเนินงาน	2
1.4 ผลที่คาดว่าจะได้รับ	2
1.5 กลุ่มเป้าหมาย	2
1.6 สถานที่ดำเนินงาน	2
1.7 งบประมาณและระยะเวลาดำเนินงาน	3
1.8 แผนการดำเนินงานและแผนเบิกจ่ายงบประมาณ	3
ส่วนที่ 2 ผลการดำเนินโครงการบำรุงรักษาระบบเครือข่ายคอมพิวเตอร์	4
2.1.รายละเอียดการดำเนินงาน	4
2.2 ผลการดำเนินงาน	5
2.3 ผลการสำรวจความพึงพอใจของผู้ใช้บริการ	18
ภาคผนวก	22

บทสรุปผู้บริหาร

โครงการบำรุงรักษาระบบเครือข่ายคอมพิวเตอร์ ดำเนินโครงการตามแผนปฏิบัติการประจำปีงบประมาณ พ.ศ. 2562 และสอดคล้องกับแผนยุทธศาสตร์การพัฒนาศูนย์บริการและเทคโนโลยีสารสนเทศ ระยะ 5 ปี (พ.ศ. 2560 – 2564) ทั้งนี้สอดคล้องกับแผนรัฐบาลดิจิทัลระยะ 3 ปี (พ.ศ. 2560 - 2564) ยุทธศาสตร์ที่ 5 การบูรณาการและยกระดับโครงสร้างพื้นฐานรัฐบาลดิจิทัล ด้านการพัฒนาขีดความสามารถเชิงดิจิทัลภาครัฐด้านโครงสร้างพื้นฐานรัฐบาลดิจิทัล

การดำเนินโครงการบำรุงรักษาระบบเครือข่ายคอมพิวเตอร์ ปีงบประมาณ พ.ศ. 2562 มีผลการดำเนินงานดังต่อไปนี้ ดำเนินการบำรุงรักษาระบบเครือข่ายคอมพิวเตอร์ เพื่อเพิ่มเสถียรภาพและประสิทธิภาพการให้บริการระบบเครือข่ายคอมพิวเตอร์ สนับสนุนนโยบายการขับเคลื่อนมหาวิทยาลัยให้ก้าวสู่การเป็นมหาวิทยาลัยดิจิทัล (Digital University) เป็นระยะเวลา 12 เดือน (ตุลาคม 2561 – กันยายน 2562) ได้รับงบประมาณเงินรายได้ วงเงิน 5,400,000 บาท โดยมีผลการใช้จ่ายค่าบำรุงรักษาระบบเครือข่ายเป็นเงิน 5,400,000 บาท และจากผลการดำเนินงานพบว่ามีความพึงพอใจของผู้บริการสิ่งสนับสนุนการเรียนรู้ร้อยละ 7.23 และจากการเก็บสถิติการใช้งานโครงสร้างพื้นฐานดิจิทัลในปีงบประมาณ 2562 พบว่ามีปริมาณข้อมูลจราจรเฉลี่ยต่อปี 1,500 (Mbps)

ข้อมูลพื้นฐานโครงการบำรุงรักษาระบบเครือข่ายคอมพิวเตอร์

1. บทนำ

1.1 ความเป็นมา

โครงการบำรุงรักษาอุปกรณ์เครือข่ายคอมพิวเตอร์ จัดทำขึ้นตามแผนยุทธศาสตร์การพัฒนาศูนย์บริการและเทคโนโลยีสารสนเทศ ระยะ 5 ปี (พ.ศ. 2560 – 2564) โดยมุ่งขับเคลื่อนมหาวิทยาลัยให้ก้าวสู่การเป็นมหาวิทยาลัยดิจิทัล (Digital University) ส่งเสริมการใช้เทคโนโลยีสารสนเทศ เพื่อการบริการและอำนวยความสะดวกด้านการศึกษา เพิ่มประสิทธิภาพการจัดการเรียนการสอนและการบริหารงานแนวทางการดำเนินโครงการได้แก่ การดำเนินโครงการเพื่อบำรุงรักษาอุปกรณ์เครือข่ายคอมพิวเตอร์ให้สามารถใช้งานได้อย่างมีประสิทธิภาพ เพื่อให้บริการด้านการเรียนการสอน ตลอดจนงานบริหารจัดการภายในองค์กร และการบริการวิชาการแก่บุคลากรภายในและบุคคลภายนอก

ระบบเครือข่ายและเทคโนโลยีสารสนเทศ (Network System and Information technology) เข้ามามีบทบาทต่อการทำงานและชีวิตประจำวันมากขึ้น ไม่ว่าจะใช้ในการแลกเปลี่ยนข้อมูลข่าวสาร การติดต่อประสานงาน การรับรู้ถึงเทคโนโลยีหรือนวัตกรรมใหม่ๆ และอื่นๆ อีกมากมายโดยมีเทคโนโลยีที่มีความทันสมัยมากขึ้น ทำให้มีความสะดวกสบายและรวดเร็วมากยิ่งขึ้น องค์กรที่มีระบบเครือข่ายและเทคโนโลยีสารสนเทศที่มีประสิทธิภาพย่อมมีความได้เปรียบทางด้านการแข่งขันเพราะการทำงานของบุคลากรมีความสะดวกรวดเร็วและสามารถเข้าถึงกลุ่มลูกค้าได้ดีกว่าองค์กรที่ขาดเทคโนโลยีเหล่านี้ สำนักวิทยบริการและเทคโนโลยีสารสนเทศได้เล็งเห็นถึงความสำคัญในการให้บริการระบบเครือข่ายคอมพิวเตอร์และระบบสารสนเทศเพื่อสนับสนุนการทำงานของบุคลากร นักศึกษา คณาจารย์ในการใช้เทคโนโลยีในการทำงานและการแสวงหาความรู้เพื่อสร้างนวัตกรรมใหม่ๆ อันจะส่งผลต่อการพัฒนามหาวิทยาลัยสู่การเป็นมหาวิทยาลัยแห่งโลกดิจิทัล

ระบบเครือข่ายคอมพิวเตอร์และระบบสารสนเทศนั้นจำเป็นต้องจะมีการดูแลรักษาอย่างต่อเนื่องเพื่อให้มีคุณสมบัติที่ดี 3 ประการ คือ 1.) การรักษาความลับ (Confidentiality) โดยอนุญาตให้บุคคลผู้มีสิทธิเท่านั้นที่สามารถเข้าถึงเรียกดูข้อมูลได้ ต้องมีการควบคุมการเข้าถึง ข้อมูลเป็นความลับต้องไม่เปิดเผยกับผู้ไม่มีสิทธิ 2.) ความถูกต้องแท้จริง (Integrity) หมายถึงความถูกต้องครบถ้วนสมบูรณ์ของข้อมูล และวิธีการประมวลผล ต้องมีการควบคุมความผิดพลาด ไม่ให้ผู้ไม่มีสิทธิมาเปลี่ยนแปลงแก้ไข 3.) ความสามารถพร้อมใช้เสมอ (Availability) เพื่อให้บุคคลผู้มีสิทธิเท่านั้นเข้าถึงข้อมูลได้ทุกเมื่อที่ต้องการ ต้องมีการควบคุมไม่ให้ระบบล้มเหลว มีสมรรถภาพทำงานต่อเนื่อง ไม่ให้ผู้ไม่มีสิทธิมาทำให้ระบบหยุดการทำงาน

1.2 วัตถุประสงค์

1. เพื่อบำรุงรักษาอุปกรณ์ระบบเครือข่ายคอมพิวเตอร์ในเขตพื้นที่รับผิดชอบของสำนักวิทยบริการฯ
2. เพื่อให้ระบบเครือข่ายคอมพิวเตอร์สามารถใช้งานได้อย่างมีประสิทธิภาพและให้บริการอย่างต่อเนื่อง
3. เพื่อสนับสนุนการเรียนการสอนและการบริหารจัดการของมหาวิทยาลัย

1.3 แนวทางการดำเนินงาน

การดำเนินโครงการบำรุงรักษาระบบเครือข่ายคอมพิวเตอร์มีแนวทางการดำเนินงาน

1. บำรุงรักษาอุปกรณ์ป้องกันระบบเครือข่าย(Firewall) จำนวน 1 ระบบ
2. บำรุงรักษาอุปกรณ์เครือข่ายเสมือนแบบ SSL จำนวน 1 ชุด
3. บำรุงรักษาอุปกรณ์กระจายสัญญาณ จำนวน 1 ระบบ
4. บำรุงรักษาอุปกรณ์เก็บเหตุการณ์ระบบเครือข่าย จำนวน 1 ชุด
5. บำรุงรักษาระบบจัดการ IP Address จำนวน 1 ชุด
6. บำรุงรักษาอุปกรณ์กระจายสัญญาณไร้สาย จำนวน 1 ระบบ
7. บำรุงรักษาอุปกรณ์ค้นหาเส้นทางและกระจายสัญญาณ จำนวน 1 ระบบ
8. บำรุงรักษาอุปกรณ์เครื่องแม่ข่ายคอมพิวเตอร์และอุปกรณ์จัดเก็บข้อมูล จำนวน 1 ระบบ

1.4 ผลที่คาดว่าจะได้รับ

1. ผลลัพธ์ขั้นปลายของโครงการ (Ultimate Outcome)

ระดับความพึงพอใจของผู้มีส่วนได้ส่วนเสีย (อาจารย์ เจ้าหน้าที่ นักศึกษา และผู้รับบริการ)

ในการใช้เทคโนโลยีดิจิทัลต่อการพัฒนาโครงสร้างพัฒนาเป็นมหาวิทยาลัย Digital University

2. ผลลัพธ์ (Outcome)

ร้อยละความสำเร็จในการพัฒนาปรับปรุงระบบเทคโนโลยีสารสนเทศและการสื่อสารตามแบบจำลองการขับเคลื่อนมหาวิทยาลัยสู่การเป็นมหาวิทยาลัยดิจิทัล 6 ด้าน

3. ผลผลิตของโครงการ (Output)

นักศึกษา บุคลากรและผู้ให้บริการมีความพึงพอใจในการรับบริการโครงสร้างพื้นฐานดิจิทัล

1.5 กลุ่มเป้าหมาย

กลุ่มเป้าหมายในการดำเนินงานได้แก่นักศึกษาของมหาวิทยาลัยเทคโนโลยีราชมงคลพระนคร 14,000 คน

1.6 สถานที่ดำเนินงาน

อาคารอเนกประสงค์ ชั้น 4 สำนักวิทยบริการและเทคโนโลยีสารสนเทศ

1.7 งบประมาณและระยะเวลาดำเนินงาน

โครงการบำรุงรักษาระบบเครือข่ายคอมพิวเตอร์ ได้รับงบประมาณเงินรายได้ วงเงิน 5,400,000 บาท ดำเนินการบำรุงรักษาระบบเครือข่ายคอมพิวเตอร์ จำนวน 12 เดือน ตั้งแต่เดือนตุลาคม 2561 – กันยายน 2562

1.8 แผนการดำเนินงานและแผนเบิกจ่ายงบประมาณ

- แผนการดำเนินงาน

กิจกรรม	พ.ศ. 2561			พ.ศ. 2562								
	ไตรมาส 1			ไตรมาส 2			ไตรมาส 3			ไตรมาส 4		
	ต.ค.	พ.ย.	ธ.ค.	ม.ค.	ก.พ.	มี.ค.	เม.ษ.	พ.ค.	มิ.ย.	ก.ค.	ส.ค.	ก.ย.
1. การวางแผนปฏิบัติงาน												
- การดำเนินโครงการ												
- การเบิกจ่าย												
2. การดำเนินงาน												
- จัดทำโครงการและขออนุมัติโครงการ												
- ดำเนินการจัดซื้อจัดจ้าง												
- ลงนามในสัญญา												
- ดำเนินงานและบำรุงรักษาระบบ												
3. การติดตามและการประเมินผล												
- ทดสอบระบบและตรวจรับระบบ												
- รายงานผลการประเมินผล												

- แผนการเบิกจ่ายงบประมาณ

แผนการเบิกจ่ายงบประมาณ	ต.ค.	พ.ย.	ธ.ค.	ม.ค.	ก.พ.	มี.ค.	เม.ษ.	พ.ค.	มิ.ย.	ก.ค.	ส.ค.	ก.ย.

ผลการดำเนินโครงการบำรุงรักษาระบบเครือข่ายคอมพิวเตอร์

มหาวิทยาลัยจัดสรรงบประมาณรายได้ประจำปีงบประมาณ พ.ศ. 2562 ผลผลิตผู้สำเร็จการศึกษาด้านวิทยาศาสตร์และเทคโนโลยี หมวดย่อยรายจ่ายอื่น โครงการบำรุงรักษาระบบเครือข่ายคอมพิวเตอร์ วงเงิน 5,400,000 บาท เพื่อเพิ่มประสิทธิภาพการใช้งานระบบเครือข่ายด้านกระบวนการจัดการเรียนการสอน เพิ่มพูนศักยภาพการเรียนรู้อย่างต่อเนื่องสำหรับนักศึกษา ส่งเสริมให้นักศึกษามีการเตรียมความพร้อมในการก้าวสู่โลกอาชีพ พร้อมทั้งช่วยส่งเสริมการพัฒนาบุคลากรให้เป็นทรัพยากรบุคคลที่มีคุณภาพและมีคุณค่าของมหาวิทยาลัย เพื่อให้สามารถให้บริการและสนับสนุนภารกิจด้านการบริหารจัดการและการจัดการเรียนการสอนได้อย่างมีประสิทธิภาพ และประสิทธิภาพสูงสุด ดังนั้นในการบำรุงรักษาระบบเครือข่ายสารสนเทศ จึงจำเป็นต้องอาศัยผู้ที่มีความเชี่ยวชาญเฉพาะทาง

2.1 รายละเอียดการดำเนินงาน

ปัจจุบันสำนักวิทยบริการและเทคโนโลยีสารสนเทศ มีอุปกรณ์คอมพิวเตอร์ที่อยู่ในการดูแลประกอบด้วย

1. อุปกรณ์ป้องกันระบบเครือข่าย (Firewall) จำนวน 1 ระบบ
2. อุปกรณ์เครือข่ายเสมือนแบบ SSL จำนวน 1 ชุด
3. อุปกรณ์ควบคุมและบริหารการเข้าถึงเพื่อใช้งานเครือข่าย (Network Access Control) จำนวน 1 ชุด
4. อุปกรณ์กระจายสัญญาณ จำนวน 1 ระบบ
5. ระบบจัดเก็บข้อมูลการจราจรบนเครือข่าย ตามพ.ร.บ. คอมพิวเตอร์ จำนวน 1 ระบบ
6. อุปกรณ์จัดการช่องสัญญาณ จำนวน 1 ระบบ
7. ระบบจัดการ IP Address จำนวน 1 ชุด
8. ระบบให้บริการด้วย Server จำนวน 1 ระบบ(Server จำนวนไม่น้อยกว่า 40 ตัว)
9. ระบบป้องกันการบุกรุกระบบเครือข่าย จำนวน 1 ระบบ
10. ระบบควบคุมการกระจายสัญญาณชนิดเครือข่ายไร้สาย จำนวน 1 ระบบ
11. บำรุงรักษาอุปกรณ์ป้องกันระบบเครือข่าย(Firewall) จำนวน 1 ระบบ

2.2 ผลการดำเนินงาน

2.2.1 บำรุงรักษาอุปกรณ์ป้องกันระบบเครือข่าย (Firewall) จำนวน 1 ระบบ

- Upgrade Firmware อุปกรณ์ Firewall Juniper SRX 1400 จำนวน 2 ชุด ให้เป็น Version ล่าสุด

2.2.2 บำรุงรักษาอุปกรณ์เครือข่ายเสมือนแบบ SSL จำนวน 1 ชุด

- Upgrade Firmware อุปกรณ์เครือข่ายเสมือนแบบ SSL-VPN Juniper MAG2600 จำนวน 1 ชุด ให้เป็น Version ล่าสุด

2.2.3 บำรุงรักษาอุปกรณ์กระจายสัญญาณ จำนวน 1 ระบบ

- Upgrade Firmware อุปกรณ์ (Core Switch ALCATEL 9702E) จำนวน 1 เครื่อง ของศูนย์เทเวศร์ ให้เป็น Version ล่าสุด
- Upgrade Firmware อุปกรณ์ (Core Switch ALCATEL 9702E) จำนวน 1 เครื่อง ของศูนย์พระนครเหนือ ให้เป็น Version ล่าสุด
- Upgrade Firmware อุปกรณ์ (Core Switch ALCATEL 9702E) จำนวน 1 เครื่อง ของศูนย์พัฒนชยการพระนคร ให้เป็น Version ล่าสุด

2.2.4 บำรุงรักษาอุปกรณ์เก็บเหตุการณ์ระบบเครือข่าย จำนวน 1 ชุด

- ปรับปรุงระบบเก็บเหตุการณ์ ให้เก็บข้อมูลได้ตาม พรบ. คอมพิวเตอร์ฯ 2550 อย่างน้อย 90 วัน

2.2.5 บำรุงรักษาระบบจัดการ IP Address จำนวน 1 ชุด

- Upgrade Firmware อุปกรณ์ (Infoblox Trinzic 820) จำนวน 1 เครื่องของ ศูนย์เทเวศร์ ให้เป็น Version ล่าสุด
- Upgrade Firmware อุปกรณ์ (Infoblox Trinzic 820) จำนวน 1 เครื่องของ ศูนย์พระนครเหนือ ให้เป็น Version ล่าสุด
- Upgrade Firmware อุปกรณ์ (Infoblox Trinzic 820) จำนวน 1 เครื่อง ของศูนย์พัฒนชยการพระนคร ให้เป็น Version ล่าสุด

2.2.6 บำรุงรักษาอุปกรณ์กระจายสัญญาณไร้สาย จำนวน 1 ระบบ

- ปรับปรุงอุปกรณ์ Wireless Controller 4550 จำนวน 1 เครื่องของศูนย์เทเวศร์
- ปรับปรุงอุปกรณ์ Wireless Controller 4550 จำนวน 1 เครื่องของศูนย์พระนครเหนือ
- ปรับปรุงอุปกรณ์ Wireless Controller 4550 จำนวน 1 เครื่องของศูนย์พัฒนชยการพระนคร

2.2.7 บำรุงรักษาอุปกรณ์ค้นหาเส้นทางและกระจายสัญญาณ จำนวน 1 ระบบ

- ปรับปรุงอุปกรณ์ Cisco Router ASR ๑๐๐๒ จำนวน 1 เครื่อง
- ปรับปรุงอุปกรณ์ Cisco Switch C ๓๘๕๐-๒๔ T จำนวน 3 เครื่อง

2.2.8 บำรุงรักษาอุปกรณ์เครื่องแม่ข่ายคอมพิวเตอร์ จำนวน 1 ระบบ

- บำรุงรักษาเครื่องแม่ข่ายรุ่น Proliant DL380 GEN 8 จำนวน 2 เครื่อง
- บำรุงรักษาเครื่องแม่ข่ายรุ่น Proliant DL380 GEN 9 จำนวน 7 เครื่อง
- บำรุงรักษาอุปกรณ์จัดเก็บข้อมูลรุ่น StorageWork 2000 จำนวน 2 เครื่อง
- บำรุงรักษาอุปกรณ์จัดเก็บข้อมูลรุ่น MSA 2040 จำนวน 2 เครื่อง





การใช้ประโยชน์จากระบบเครือข่าย

มหาวิทยาลัยเทคโนโลยี
ราชภัฏนคร
RAJAMANGALA UNIVERSITY OF TECHNOLOGY PHRA NAKHON

รับสมัครนักศึกษา

นักศึกษา ▾ หลักสูตร ▾ วิทยาลัย / ประชุมวิชาการ ▾ ระบบสารสนเทศ ▾ คณะ / หน่วยงาน ▾ เกี่ยวกับราชภัฏนคร ▾ การสื่อสารองค์กร ▾

ระบบสารสนเทศ

- อินเทอร์เน็ต**
 - บัญชีใช้งานคอมพิวเตอร์ Rmutp Passport
 - ระบบเชื่อมต่อเข้าสู่ภายในมหาวิทยาลัย (SSL VPN)**
 - ระบบบริการลิขสิทธิ์ซอฟต์แวร์ (Microsoft)
 - ระบบบริการเครือข่ายโรมมิ่งเพื่อการศึกษาและวิจัย (Eduroam)
 - ระบบบริการเว็บไซต์สำหรับนักศึกษา
 - ระบบบริการเว็บไซต์สำหรับเจ้าหน้าที่
 - ระบบเครือข่ายอินเทอร์เน็ตมหาวิทยาลัย
 - ระบบตรวจสอบความเร็วอินเทอร์เน็ต
- การติดต่อสื่อสาร**
 - อีเมลนักศึกษา
 - อีเมลอาจารย์และเจ้าหน้าที่
 - ระบบปฏิทินประชุม/สัมมนา
 - ระบบแจ้งปัญหาการไอที
 - ระบบค้นหาหมายเลขโทรศัพท์
 - ระบบสมัครชมออนไลน์
 - สถานีวิทยุออนไลน์ FM 90.75 MHz
- การศึกษา**
 - ระบบทะเบียนและบริการการศึกษา
 - ระบบรับสมัครนักศึกษาออนไลน์
 - ห้องสมุดอัตโนมัติ
 - ระบบสมัครสมาชิกห้องสมุดแบบออนไลน์
 - ระบบการเรียนการสอนออนไลน์
 - ระบบวีดีโอสื่อการสอน
 - ระบบวารสารวิชาการและวิจัย
 - ซอฟต์แวร์เรียนภาษาอังกฤษ Speexx
 - ซอฟต์แวร์เรียนภาษาอังกฤษ Rosetta Stone
 - ฐานข้อมูลอ้างอิงงานวิจัยและหนังสืออิเล็กทรอนิกส์
 - ฐานข้อมูลออกแบบผลิตภัณฑ์ แฟชั่น สิ่งทอ เครื่องแต่งกาย เครื่องประดับ (WGSN)
 - ฐานข้อมูลบรรณานุกรม (Scopus)

ระบบเชื่อมต่อเข้าสู่ภายในมหาวิทยาลัย (SSL VPN)

RMUTP SSL VPN
Secure Sockets Layer Virtual Private Network
สำนักวิทยบริการและเทคโนโลยีสารสนเทศ

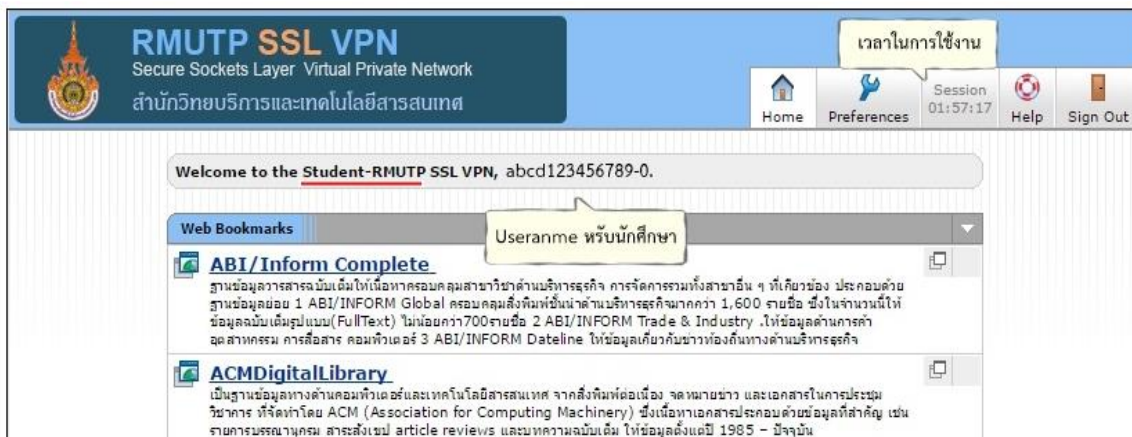
Welcome to the
RMUTP SSL VPN Login ด้วย Username ,Password ที่ลงทะเบียนไว้

Username

Password

ผู้ใช้การสื่อสารในระบบ ADSL, โน้ตบุ๊ก ISP ทั่วไป (ที่ไม่ใช่ของมหาวิทยาลัยฯ) หรือระบบ LAN ที่ไม่ใช่ Subnet เดียวกัน ให้สามารถสืบค้นข้อมูลห้องสมุดอิเล็กทรอนิกส์ได้หรือใช้งานระบบต่างๆ ที่จำเป็นต้องใช้ IP Address ของมหาวิทยาลัยฯ ขณะนี้ทางแผนกงานระบบเครือข่าย ฝ่ายเทคโนโลยีสารสนเทศ สำนักวิทยบริการและเทคโนโลยีสารสนเทศ ได้เปิดให้ใช้งานระบบ SSL VPN Access แล้ว

โดยใช้ User name และ Password ซึ่งอาจารย์-เจ้าหน้าที่-นักศึกษา ได้ลงทะเบียนจาก **RMUTP-Passport** (ระบบจัดการบัญชีรายชื่อผู้ใช้งานคอมพิวเตอร์)



สำหรับนักศึกษาจะสามารถเข้าใช้ระบบ SSL VPN โดยจะมีเวลาจำกัดในการใช้งานได้สูงสุด 2 ชั่วโมงต่อการล็อกอิน 1 ครั้ง



* สำหรับบุคลากรในมหาวิทยาลัย สามารถเข้าใช้งานสูงสุด 10 ชั่วโมง

Junos Pulse เป็นซอฟต์แวร์ที่สามารถดาวน์โหลดฟรี สามารถติดตั้งทั้งในระบบปฏิบัติการ Microsoft Windows ,IOS และ Androidซึ่งเป็นซอฟต์แวร์ที่ทำหน้าที่เหมือน Agent ที่ไปร้องขอหมายเลข IP Address ที่ใช้ภายในองค์กร เพื่อให้ผู้ใช้งานเข้าระบบเครือข่ายจากภายนอกเข้าถึงระบบเครือข่ายภายในได้ เช่น ผู้ใช้งานต้องการ Remote Desktop จากคอมพิวเตอร์ที่บ้านที่ต่ออยู่กับผู้ให้บริการ ISP remote มาใช้คอมพิวเตอร์ของตนเองที่อยู่ทำงานได้

การติดตั้ง ซอฟต์แวร์ Junos Pulse สำหรับการเข้าใช้งานระบบเครือข่ายภายในมหาวิทยาลัย

1. ทำการดาวน์โหลดและติดตั้ง Software ที่ชื่อว่า Junos Pulse (For PC)

- **Junos Pulse for 64-bit Windows** รองรับการทำงาน (Windows 7 and Windows 8)
- **Junos Pulse for 32-bit Windows** รองรับการทำงาน (Windows XP)

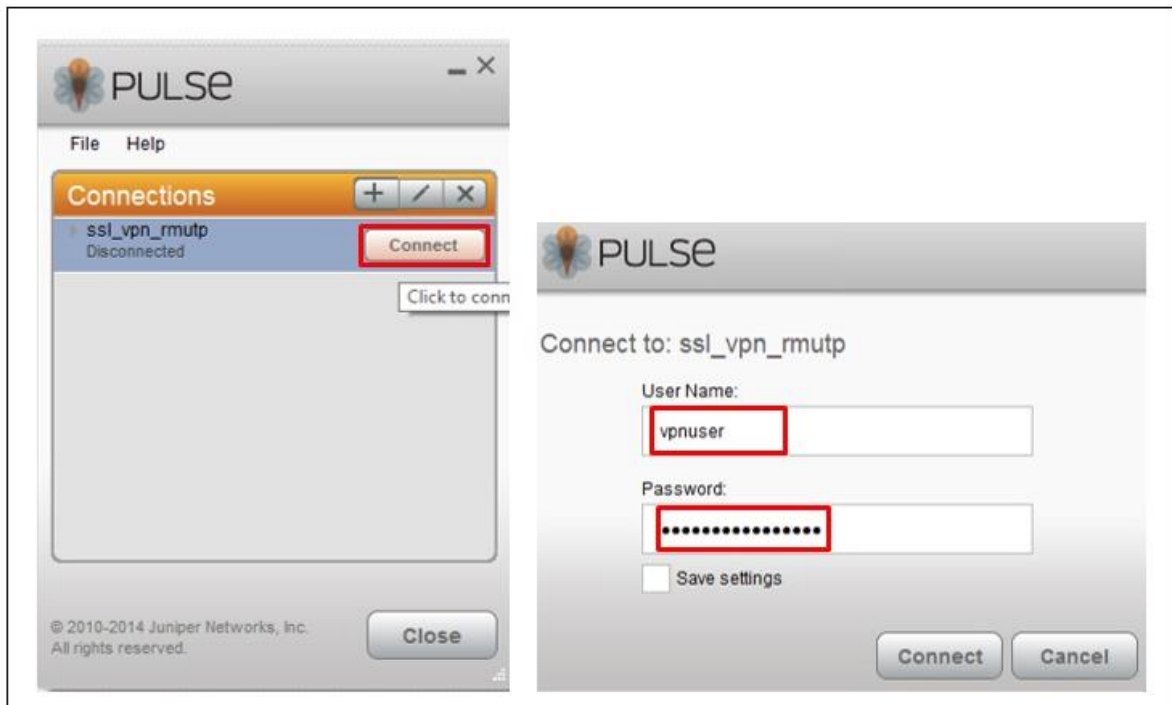
2. ติดตั้ง Software Junos Pulse

- Open the client installer file > click **Run** at the prompt
- Click **Next**
- On the Setup Type screen select **Typical** and then **Next**



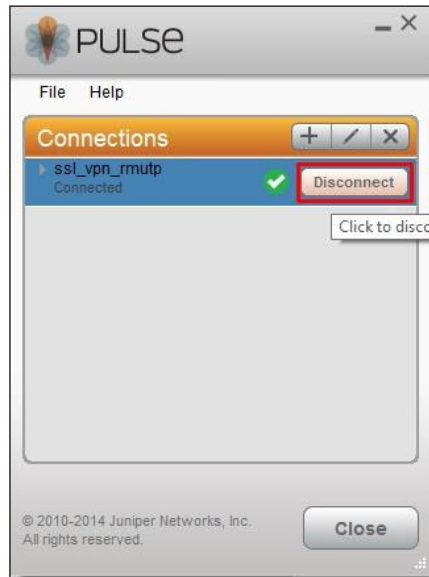
3. ขั้นตอนการใช้งานโปรแกรม Junos Pulse

- คลิกที่เครื่องหมาย “+”
- กำหนด Name : ssl_vpn_rmutp , Server URL : sslvpn.rmutp.ac.th
- เลือก Add หรือ Connect
- ทำการล็อกอินด้วย Username , Password ที่ลงทะเบียนไว้กับมหาวิทยาลัย

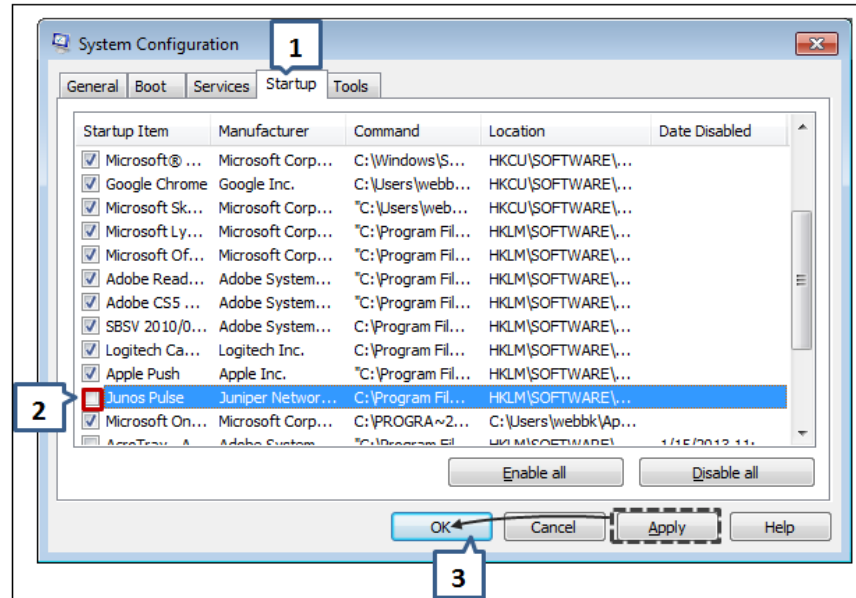
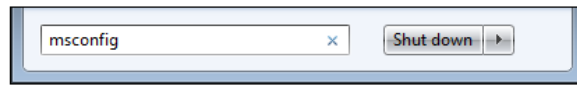


เมื่อเครื่อง Client จากภายนอกทำการร้องขอ Ip Address จาก SSL VPN Server ได้แล้วก็จะสามารถเข้าใช้ทรัพยากรในมหาวิทยาลัยได้ สามารถตรวจสอบ Ip Address ได้โดยเปิด Command Prompt ขึ้นมาแล้วพิมพ์คำสั่ง **ipconfig** ก็จะได้เห็น Ip Address เพิ่มขึ้นอีกหนึ่งหมายเลข

เมื่อเลิกใช้งานระบบสามารถคลิก **Disconnect** ได้ทันที

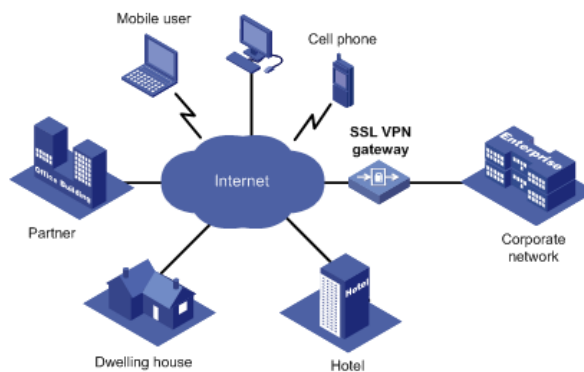


โปรแกรม Junos Pulse จะเริ่มทำงานทันทีทุกครั้งเมื่อมีการ Restart หรือเปิดเครื่องคอมพิวเตอร์ หากไม่ต้องการให้เริ่มการทำงานแบบอัตโนมัติ ให้ไปปิดการใช้งานใน Startup



* หากเครื่อง Client ยังไม่ได้ทำการติดตั้ง Java Runtime Enviroment หรือเป็นเวอร์ชันเก่า ให้ทำการติดตั้งก่อนลงโปรแกรม Junos Pulse

- [Java RunTime Enviroment \(JRE\) คลิกเพื่อดาวน์โหลด](#)
- หากใช้ระบบปฏิบัติการอื่นๆ <http://www.oracle.com/technetwork/java/javase/downloads/jre7-downloads-1880261.html>



SSL โปรโตคอลความปลอดภัย ที่ถูกใช้เป็นมาตรฐาน ในการเพิ่มความปลอดภัย ในการสื่อสารหรือส่งข้อมูลบนเครือข่ายอินเทอร์เน็ต ที่มีการเข้ารหัสแบบ Public-key encryption เป็นการเข้ารหัสที่มี key 2 ส่วนคือ public key และ private key

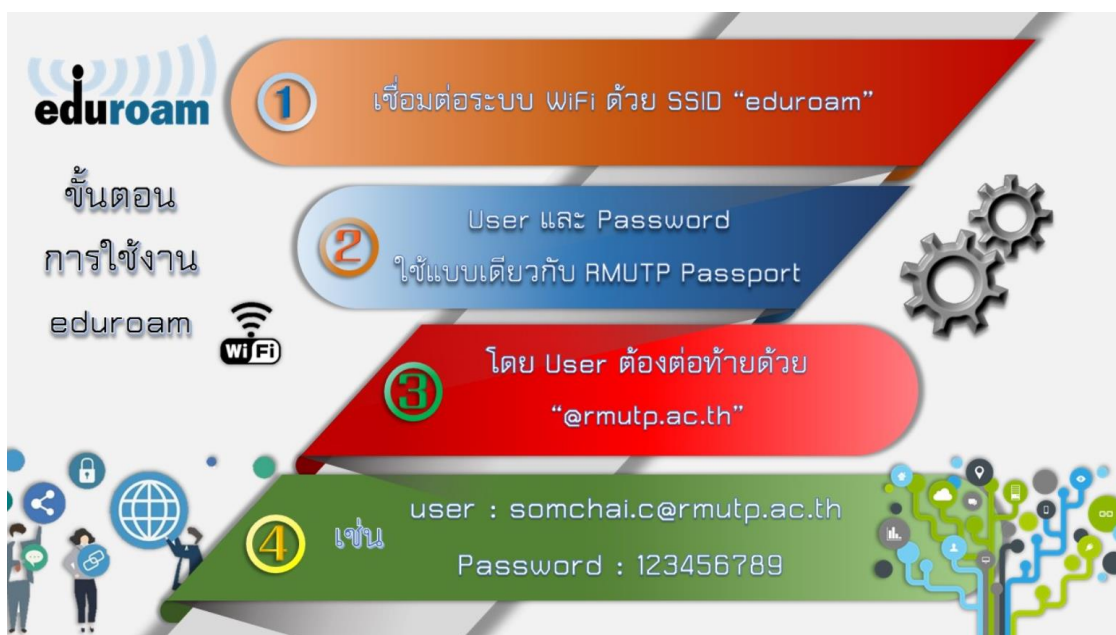
วิธีการทำงานของ SSL

SSL คือ โปรโตคอลที่อยู่ระหว่าง Application layer และ Transport layer SSL สามารถรองรับการทำงานกับ application โปรโตคอลต่างๆ เช่น HTTP (Hypertext Transfer Protocol), FTP (File Transfer Protocol), Telnet, POP3, SMTP หรือแม้แต่ VPN ได้ SSL ทำงานโดยอาศัยหลักการของการเข้ารหัส ข้อมูล (encryption), Message Digests และลายเซ็นอิเล็กทรอนิกส์ (digital signature) โดยแบ่งหน้าที่ออกเป็น 3 ส่วน

ระบบบริการเครือข่ายโรมมิ่งเพื่อการศึกษาและวิจัย (Eduroam)

eduroam เป็นบริการเครือข่ายโรมมิ่งเพื่อการศึกษาและวิจัยสำหรับนักศึกษาและบุคลากรของสถาบันการศึกษาที่เป็นสมาชิกเครือข่าย eduroam เพื่ออำนวยความสะดวกในการใช้งานเครือข่ายอินเทอร์เน็ตได้ โดยอยู่ภายใต้เงื่อนไขการใช้งานของสถาบันผู้ให้บริการเครือข่าย (Service Provider)

การใช้งาน eduroam



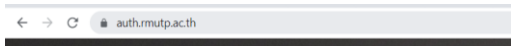
การใช้งานระบบเครือข่ายแบบมีสาย (LAN)

ปัจจุบันสำนักวิทยบริการและเทคโนโลยีสารสนเทศมีการบริการระบบเครือข่ายคอมพิวเตอร์แบบมีสายครอบคลุมพื้นที่ในการใช้งานสำหรับการเรียนการสอนและการทำงาน โดยมีการพัฒนาเพิ่มตามความ

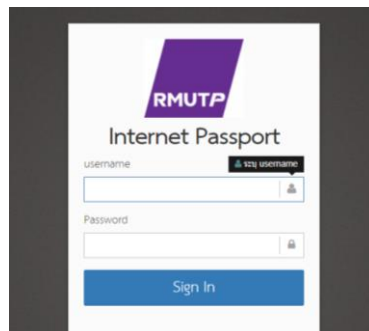
ต้องการของหน่วยงานที่ร้องขอ โดยการใช้งานต้องมีการยืนยันตัวตนผ่านระบบ Authentication เพื่อความปลอดภัยในการใช้งานเครือข่ายและเป็นไปตาม พรบ.คอมพิวเตอร์ 2561

วิธีการใช้งานระบบเครือข่ายแบบมีสาย

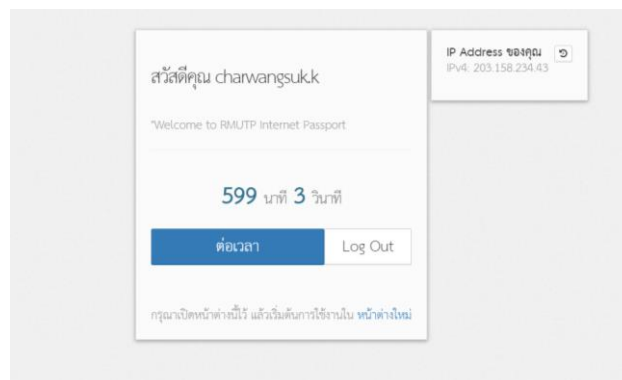
1. เปิด Internet Browser กรอก auth.rmudp.ac.th ในช่อง URL



2. กรอก user name และ password กด sign in



3. ห้ามปิดหน้า Internet Browser



จุดกระจายสัญญาณเครือข่ายแบบมีสายศูนย์เทเวศร์

Monitoring						Logged in as admin
Resident Building						
6450U24_TW0102_Stairway	6250x2_TW0101_General	6248x2_TW0102_Finance	6224_TW0103_President	6248+6224_TW0104_HR	6248+6224_TW0105_Plan	
6224_TW0105_Audit	6250_TW0101_General_VAN					
Mass Building						
6450U24_TW0201_Mass	6224_TW0201_MCT_studio	6224_TW0204_FL4	Hp1910_TW0205_1504 11d:16h:0m	6250x2_TW0205_1501-L	6224_TW0205_Radio	
6400_TW0201_Mass	8000_TW0203_FL3	8000_TW0205_FL5	6224_TW0203_FL3-2	6224_TW0203_Teacher	6250_TW0203_Media-Center	
6450_TW0201_NocOld	6248_TW0202_SelfOld-3	6860_TW0201_NocOld	6224_TW0202_office			
Teched New Building						
6450U24_TW0802_Control	8000_TW0802_Control-FL2	8000_TW0804_FL4	6450_TW0806_FL6	8000_TW0802_Control-FL1	8000_TW0803_FL3	
8000_TW0805_FL5	6224_TW0802_Manage-office	6250x2_TW0802_B204-L				
Building 3						
6450U24_TW0302_Telephone	6250_TW0302_STDDEV	6224_TW0304_Register	6250_TW0305_Register	6450_TW0301_Register	6250x2_TW0303_Research	
6400_TW0304_Register2	6224_TW0305_KM					
Chotwet Campus						
6850-U24c-CTW0103_Noc	6224_CTW0101_Control	6224_CTW0101_LabCom2_1	6248_CTW0101_LabCom3	6224_CTW0102_OfficeManage	6350_CTW0103_Self-1	
6248_CTW0103_Noc+Lib	6224_CTW0402_Teacher	6248_CTW0303_Teacher	6248_CTW0101_2104-L	6250_CTW0302_Telephone	6350_CTW0201_Serviceroom	
6350_CTW0203_Serviceroom	6350_CTW0205_Serviceroom	7800_CTW0103_Noc	6248_CTW0101_LabCom1	6248_CTW0101_LabCom2_2	6248_CTW0102_OfficeFinance	
6248_CTW0103_OfficePlan	6350_CTW0103_Self-2	6224_CTW0104_Meeting	6450_CTW0302_Telephone	6450_CTW0103_Noc	6250x2_CTW0504_441-L	

จุดกระจายสัญญาณเครือข่ายแบบมีสายศูนย์พณิชการพระนคร

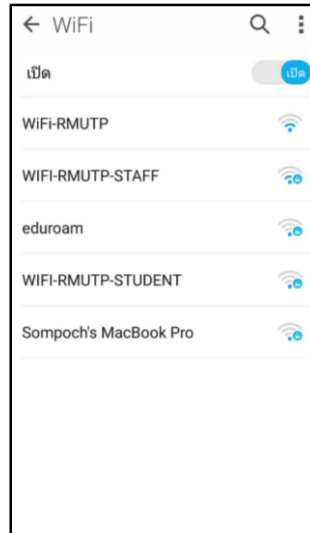
Monitoring						Last Refresh: 2:44:20 pm	Refresh Again in 54 Seconds
<input type="button" value="All Monitored"/> <input type="button" value="Disabled"/> <input type="button" value="Default"/> <input type="button" value="Extra Small"/> <input type="button" value="Default"/> <input type="button" value="1 Minute"/> <input type="button" value="Refresh"/> <input type="button" value="Save"/> <input type="button" value="Acknowledge"/>							
3Com_0602_Library	3Com_0701_ControlRoom	3Com_0702_ServiceRoom	3Com_0703_MeetingRoom	6224_BCC0101_FinanceTeacher	6224_BCC0101_Inventory		
6224_BCC0101_Regis	6224_BCC0101_TeacherENG2106	6224_BCC0102_Lecture2201	6224_BCC0102_MGTRoom	6224_BCC0102_Pinkroom2214	6224_BCC0102_PrintRoom		
6224_BCC0103_2310	6224_BCC0103_Teach2309	6224_BCC0104_Lab2404-1	6224_BCC0104_Lab2404-2	6224_BCC0404_Teach7401	6224_BCC0702_Gymnasium		
6224_BCC0702_MiniStudio	6224_BCC1001_Inventory1103	6224_BCC1001_out-1114	6224_BCC1002_Teacher1212	6224_CKU1503_Library	6224_CKU1701_Selffashion		
6248_BCC0104_Lab2401	6248_BCC0104_Lab2403	6248_BCC0702_StudioOffice	6248_CKU1603_231 2d:1h:40m	6248_CKU1603_233 8d:1h:5m	6248+6248_BCC0603_StudentAffair		
6250_BCC0101_Finance	6250_BCC0405_Lab7503 87d:1h:20m	6250_BCC0405_Lab7504-1 0d:2h:30m	6250_BCC0405_Lab7504-2 0d:2h:30m	6250_BCC0405_Lab7504-3 0d:2h:30m	6250_BCC0405_Lab7506-1 0d:2h:0m		
6250_BCC0405_Lab7506-2 0d:2h:0m	6250_BCC0405_Lab7506-3 0d:2h:0m	6250_BCC1001_1107	6250_BCC1201_floor1	6250_BCC1202_Labcom2 9d:3h:35m	6250_BCC1202_Teacher		
6250_BCC1203_floor3	6250_CKU1705_Room353	6250x2_BCC0103_Lab2306	6250x2_BCC0104_Lab2402	6250x2_BCC0603_LanguageHub	6250x2_BCC1002_1210-L 19d:1h:45m		
6250x2_BCC1202_Labcom 9d:3h:35m	6250x2_CKU1802_Office	6250x3_CKU1604_241-L	6350_BCC0403_TeacherRoom7301	6350-24_BCC0602_Self2-1	6350-48_BCC0602_Self3-1		
6350-P24_BCC0602_Noc2	6350-P24_BCC0703_MeetingRoom2	6350P24_BCC0602_Self1-1	6350P24_BCC0602_Self1-2	6350P24_BCC0602_Self3-2	6350P24_BCC1101_FL1		
6350P24_BCC1102_fl2	6350P24_BCC1102_fl3	6350P24-24_BCC0602_Self2-2	6450_BCC0402_Teach7201	6450_BCC0405_Teach7501	6450_BCC0602_Noc		
6450_BCC0701_Control	6450_BCC1001_1110-E	6450_BCC1002_StudentAffair	6450_CKU1602_Academic	6850_BCC0102_MGTRoom	6850_BCC0103_2310		
6850_BCC0405_7501	6850_BCC0702_StudioOffice	6850_BCC1001_1107	6850_CKU1503_Library	6850_CKU1602_Academic	6850_CKU1702_StudentAffair		
6860EU28_BCC1101_FL1	9700_BCC0602_Noc	AirFiber_BCC_TW	Cisco_3850_BCC_Noc	CiscoSF300_BCC_0103_Lab2305	D-Link_0102_MarketTeacher		
Infoblox_BCC	OAW_4550_BCC	PA-3050 84d:23h:0m	SRX1400_BCC0602_NOC				

จุดกระจายสัญญาณเครือข่ายแบบมีสายศูนย์พระนครเหนือ



การใช้งานระบบเครือข่ายแบบไร้สาย (wi-fi)

สำนักวิทยบริการและเทคโนโลยีสารสนเทศให้บริการระบบเครือข่ายแบบไร้สาย (wi-fi) เพื่อความสะดวกรวดเร็วในการใช้งานระบบเครือข่ายภายในมหาวิทยาลัย โดยมีจุดกระจายสัญญาณทั้งหมด 632 ตัว แบ่งเป็นศูนย์บริการเทเวศร์และโชติเวช จำนวน 248 ตัว ศูนย์พณิชยการพระนครและชุมพรเขตอุดมศักดิ์ จำนวน 198 ตัว และศูนย์พระนครเหนือ จำนวน 176 ตัว โดยมีการปล่อยสถานีการใช้งานจำนวน 4 สถานี (SSID) ได้แก่ WIFI-RMUTP-STAFF , WIFI-RMUTP-STUDENT, Wi-Fi-RMUTP และ eduroam



2.3 ผลการสำรวจความพึงพอใจของผู้ใช้บริการ

การสำรวจความพึงพอใจผู้ใช้บริการระบบเครือข่ายคอมพิวเตอร์ โดยเก็บรวบรวมผลการสำรวจ ประเมินความพึงพอใจของผู้ใช้บริการโดยการประเมินออนไลน์ในแบบสำรวจความพึงพอใจของนักศึกษาและบุคลากรต่อสภาพแวดล้อมและสิ่งสนับสนุนในการเรียนรู้ ผู้ตอบแบบประเมินทั้งสิ้น จำนวน 2,580 คน ความพึงพอใจในภาพรวมคิดเป็นร้อยละ 74.23 โดยพบว่าด้านความสะดวกในการใช้งานร้อยละ 76.60 ด้านความรวดเร็วในการใช้งาน ร้อยละ 73.89 ด้านถูกต้องในการนำฐานข้อมูลนักศึกษา/บุคลากรมาใช้งาน ร้อยละ 70.26 ด้านความมีประสิทธิภาพของเครื่องคอมพิวเตอร์ที่ให้บริการ ร้อยละ 74.26 ด้านความพร้อมในการให้บริการศูนย์การเรียนรู้ด้วยตนเอง ร้อยละ 75.95 ด้านความครอบคลุมการให้บริการระบบเครือข่าย อินเทอร์เน็ตร้อยละ 74.42 ดังภาพที่แสดง

แบบสำรวจความพึงพอใจของนักศึกษาและบุคลากรต่อสภาพแวดล้อมและสิ่งสนับสนุนในการเรียนรู้

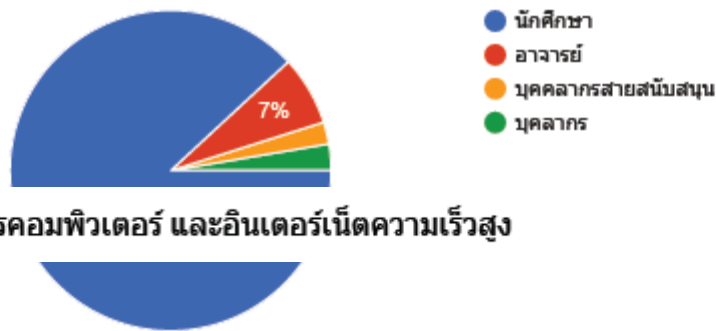
การตอบกลับ 2,580 รายการ

คำชี้แจง

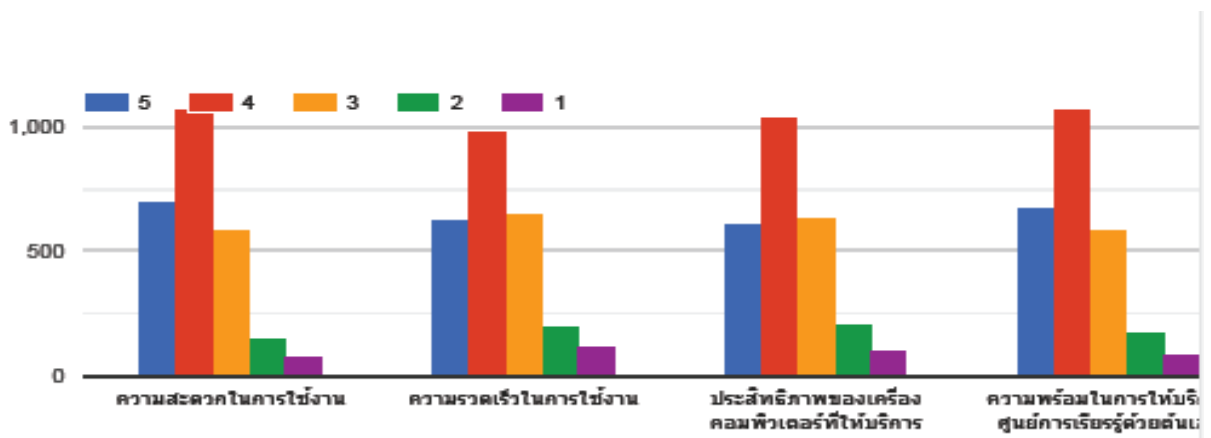
ตอนที่ ๑. สภาพภาพผู้ตอบแบบประเมิน

๑. สถานะ

คำตอบ 2,580 ข้อ



๕. การบริการคอมพิวเตอร์ และอินเทอร์เน็ตความเร็วสูง



แบบประเมินสิ่งสนับสนุนการเรียนรู้ ปีงบประมาณ 2562

ชื่อ	ประเด็นวัดความพึงพอใจ	ความพึงพอใจ					รวม	ค่าเฉลี่ย	ร้อยละ	ความพึง
		มากที่สุด (5)	มาก (4)	ปานกลาง (3)	น้อย (2)	น้อยที่สุด (1)				
1	ห้องเรียน							3.83	76.58	มาก
1.1	ห้องเรียนเพียงพอต่อจำนวนนักศึกษา	29.69	42.60	20.78	4.73	2.21	100	3.93	78.57	มาก
1.2	อุปกรณ์ประจำห้องเรียนมีคุณภาพพร้อมใช้งาน	21.09	38.22	29.77	7.21	3.72	100	3.66	73.15	มาก
1.3	มีเทคโนโลยีทันสมัยสนับสนุนให้เกิดการเรียนรู้	23.57	41.28	25.54	6.94	2.67	100	3.76	75.22	มาก
1.4	ห้องเรียนสะอาด ถูกสุขลักษณะ	32.48	40.85	20.00	4.34	2.33	100	3.97	79.36	มาก
2	ห้องปฏิบัติการ							3.79	75.83	มาก
2.1	ห้องปฏิบัติการพร้อมเครื่องมือ อุปกรณ์เพียงพอ สอดคล้องกับเรื่องที่เรียน	23.84	42.52	23.33	7.25	3.06	100	3.77	75.36	มาก
2.2	เครื่องมือ อุปกรณ์ วัสดุฝึกมีคุณภาพพร้อมใช้งาน	22.71	41.40	25.31	7.17	3.41	100	3.73	74.57	มาก
2.3	เครื่องมือ อุปกรณ์ฝึกทันสมัย	23.02	40.54	26.43	6.51	3.49	100	3.73	74.62	มาก
2.4	ห้องปฏิบัติการสะอาด เป็นระเบียบ ถูกสุขลักษณะ	30.47	42.33	20.04	4.84	2.33	100	3.94	78.75	มาก
3	สิ่งอำนวยความสะดวก							3.97	78.41	มาก
3.1	ห้องสมุด หนังสือ ตำรา เพียงพอและทันสมัย	30.39	43.88	20.19	3.29	2.25	100	3.97	79.37	มาก
3.2	ฐานข้อมูลทรัพยากรการเรียนรู้ เพียงพอและทันสมัย	30.85	44.61	19.46	3.45	1.63	100	4.00	79.92	มาก
3.3	วารสารวิชาการสื่อสิ่งพิมพ์เพื่อการสืบค้นเพียงพอและทันสมัย	28.72	44.96	20.54	3.91	1.86	100	3.95	78.95	มาก
3.4	จำนวนห้องประชุมกลุ่มย่อย (Discussion Room) เพียงพอต่อความต้องการ	26.01	39.65	23.60	6.71	4.03	100	3.77	75.38	มาก
4	มีการจัดพื้นที่/สถานที่สำหรับนักศึกษา และอาจารย์พบปะสังสรรค์ แลกเปลี่ยนหรือทำงานร่วมกัน							3.76	75.19	มาก
4.1	มีสถานที่เพียงพอ	22.87	39.11	25.23	7.71	5.08	100	3.67	73.40	มาก
4.2	สถานที่เหมาะสม สะอาด ถูกสุขลักษณะ	27.87	41.51	21.71	5.50	3.41	100	3.85	76.98	มาก

5	การบริการคอมพิวเตอร์ และอินเทอร์เน็ตความเร็วสูงครอบคลุมทุกพื้นที่							3.79	74.23	มาก
5.1	ความสะดวกในการใช้งาน	27.02	41.36	22.52	5.85	3.26	100	3.83	76.60	มาก
5.2	ความเร็วในการใช้งาน	24.34	38.02	25.08	7.87	4.69	100	3.69	73.89	มาก
5.3	ความถูกต้องในการนำฐานข้อมูลนักศึกษา/บุคลากรมาใช้	27.23	50.80	18.52	2.34	1.11	100	4.01	70.26	มาก
5.4	ความมีประสิทธิภาพของเครื่องคอมพิวเตอร์ที่ให้บริการ	23.49	40.16	24.46	7.98	3.91	100	3.71	74.26	มาก
5.5	ความพร้อมในการให้บริการศูนย์การเรียนรู้ด้วยตนเอง	25.93	41.28	22.71	6.78	3.29	100	3.80	75.95	มาก
5.6	ความครอบคลุมการให้บริการระบบเครือข่ายอินเทอร์เน็ต	25.35	38.60	23.45	7.98	4.61	100	3.72	74.42	มาก
6	ระบบการเรียนการสอนอิเล็กทรอนิกส์							3.82	76.45	มาก
6.1	ระบบการเรียนการสอนออนไลน์มีเพียงพอต่อการเรียนรู้ด้วยตัวเอง	23.64	42.98	25.66	4.92	2.79	100	3.80	75.95	มาก
6.2	สื่อการเรียนการสอนครอบคลุมเนื้อหาวิชาที่เรียน	24.30	45.00	24.15	4.53	2.02	100	3.85	77.01	มาก
6.3	ความพึงพอใจในการผลิตสื่อการเรียนการสอนออนไลน์แบบเปิด MOOC	24.77	42.21	25.54	5.16	2.33	100	3.82	76.39	มาก
7	ระบบโทรศัพท์							3.71	73.77	มาก
7.1	ความพึงพอใจในการใช้บริการโทรศัพท์ของมหาวิทยาลัย	22.52	40.98	26.07	6.25	4.18	100	3.71	73.77	มาก
8	ระบบกล้องวงจรปิด							3.63	72.34	มาก
8.1	จำนวนกล้องมีเพียงพอต่อการรักษาความปลอดภัย	20.71	39.39	26.81	8.24	4.86	100	3.63	72.40	มาก
8.2	ความสะดวกรวดเร็วในการขอภาพย้อนหลังจากระบบกล้องวิดีโอวงจรปิด	21.18	38.22	27.68	8.21	4.71	100	3.63	72.28	มาก
8.3	ความพึงพอใจในการใช้ระบบกล้องวงจรปิด	21.22	39.55	26.53	8.09	4.61	100	3.65	72.34	มาก
9	ลิขสิทธิ์ซอฟต์แวร์							3.63	73.65	มาก
9.1	ความสะดวกในการเข้าใช้งานซอฟต์แวร์ลิขสิทธิ์	20.71	39.39	26.81	8.24	4.86	100	3.63	72.40	มาก
9.2	จำนวนประเภทซอฟต์แวร์มีเพียงพอต่อการใช้งาน	21.18	38.22	27.68	8.21	4.71	100	3.63	72.28	มาก
9.3	ความพึงพอใจในการใช้งานซอฟต์แวร์ลิขสิทธิ์ของมหาวิทยาลัย	25.59	42.59	23.73	5.06	3.03	100	3.83	76.26	มาก
รวมทั้งสิ้น								3.77	75.16	มาก

ภาคผนวก

เอกสารจัดซื้อจัดจ้าง



บันทึกข้อความ

๙
คห
สวส.

มหาวิทยาลัยเทคโนโลยีราชมงคลพระนคร
กองนโยบายและแผน
รับที่ กนพ 1266
วันที่ 29 ส.ค. 2561
เวลา.....

ส่วนราชการ สำนักวิทยบริการและเทคโนโลยีสารสนเทศ มหาวิทยาลัยเทคโนโลยีราชมงคลพระนคร

โทร. ๐-๒๖๖๕-๓๓๗๗, ๐-๒๖๖๕-๓๘๘๘ ต่อ ๖๗๙๘ โทรสาร ต่อ ๖๗๙๖

ที่ ศธ ๐๕๘๑.๑๒/๓๓๑๐ วันที่ ๒๙ สิงหาคม ๒๕๖๑

เรื่อง ขออนุมัติดำเนินโครงการบำรุงรักษาระบบเครือข่ายคอมพิวเตอร์

กองคลัง ระบบสารบรรณอิเล็กทรอนิกส์
มหาวิทยาลัยเทคโนโลยีราชมงคลพระนคร
เลขรับ 19412
วันที่ - 3 ก.ย. 2561
เวลา..... 11.32 น

เรียน อธิการบดี (ผ่าน กองคลัง, กองนโยบายและแผน)

ตามที่มหาวิทยาลัยเทคโนโลยีราชมงคลพระนคร ได้จัดสรรงบประมาณรายได้ประจำปีงบประมาณ พ.ศ. ๒๕๖๒ ให้แก่สำนักวิทยบริการและเทคโนโลยีสารสนเทศ โครงการบำรุงรักษาระบบเครือข่ายคอมพิวเตอร์ ประจำปีงบประมาณ พ.ศ. ๒๕๖๒ นั้น เพื่อให้การดำเนินโครงการฯ มีประสิทธิภาพและประสิทธิผล รวมถึงมีความสอดคล้องกับวัตถุประสงค์

จึงเรียนมาเพื่อโปรดพิจารณาและอนุมัติ

๑. ดำเนินโครงการบำรุงรักษาระบบเครือข่ายคอมพิวเตอร์
๒. ให้เบิกจ่ายจากเงินงบประมาณรายได้ประจำปีงบประมาณ พ.ศ. ๒๕๖๒
ในวงเงิน ๕,๔๐๐,๐๐๐ บาท (ห้าล้านบาทถ้วน)

๘

(นายธนาวุฒิ นิลมณี)

ผู้อำนวยการสำนักวิทยบริการและเทคโนโลยีสารสนเทศ



บันทึกข้อความ

ส่วนราชการ

ที่

วันที่

เรื่อง ขออนุมัติดำเนินโครงการบำรุงรักษาระบบเครือข่ายคอมพิวเตอร์ (ต่อ)

เรียน ผู้อำนวยการกองนโยบายและแผน

ตามที่ สำนักวิทยบริการและเทคโนโลยีสารสนเทศ ได้รับจัดสรรงบประมาณเงินรายได้ประจำปีงบประมาณ พ.ศ. ๒๕๖๒ โครงการบำรุงรักษาระบบเครือข่ายคอมพิวเตอร์ วงเงิน ๕,๔๐๐,๐๐๐ บาท เพื่อให้การดำเนินงานมีประสิทธิภาพ สวส. จึงขออนุมัติดำเนินโครงการฯ ดังกล่าว

จึงเรียนมาเพื่อโปรดทราบและพิจารณาเสนอ อมทร. (ผ่านรองอมทร. ฝ่ายการคลังฯ, รองอมทร. ฝ่ายวางแผนฯ และกค.สอ.) เพื่อโปรดพิจารณาอนุมัติตั้ง สวส. เสนอ ทั้งนี้ จะลงนามในสัญญาและเบิกจ่ายได้เมื่อบประมาณเงินรายได้ปี ๒๕๖๒ ได้รับอนุมัติจากสภามหาวิทยาลัย

M. M. M.

(นางสาวพิมพ์ภา ศรีชนะ)

๓๑ สิงหาคม ๒๕๖๑

เรียนอธิการบดี (ผ่านรองอธิการบดีฯ, รองอธิการบดีฯ, กค.สอ.)
เพื่อขออนุมัติดำเนินโครงการฯ ดังกล่าว วงเงิน ๕,๔๐๐,๐๐๐ บาท
ในสัญญาและเบิกจ่ายได้เมื่อบประมาณเงินรายได้ปี ๒๕๖๒ ได้รับอนุมัติจากสภามหาวิทยาลัย
สมาน
31 ส.ค. ๖1

เรื่อง พอ.กต. (ผ่านรองอธิการบดีฯ, รองอธิการบดีฯ, กค.สอ.)
เห็นควรเสนอ อมทร. เพื่อโปรดพิจารณา
อนุมัติโครงการบำรุงรักษาระบบเครือข่ายคอมพิวเตอร์
วงเงิน ๕,๔๐๐,๐๐๐.- บาท ตามใบเสนอได้ประจำปี ๒๕๖๒
สหภาพฯ อื่นๆ สวส. เสนอข้อ 1-2.

ทั้งนี้ การขออนุมัติโครงการฯ เมื่อได้ขออนุมัติ
แล้วเสร็จในใบเสนอได้ประจำปี ๒๕๖๒ ตามที่ขอเสนอแล้ว

๒๖
๒ กค.๖๑

รองอธิการบดีฯ (ผ่านรองอธิการบดีฯ, รองอธิการบดีฯ, กค.สอ.)
เพื่อขออนุมัติดำเนินโครงการฯ ดังกล่าว

พิมพ์ภา
๕ กค. ๖๑

พิมพ์ภา
(นางสาวพิมพ์ภา ศรีชนะ)
นักวิชาการพัสดุปฏิบัติการ
๕ กค. ๖๑

เขียน ผอ. กค.

งาน วิชา. วิชาการของอนุมัติโครงการบำรุงรักษา
ระบบเครื่องจ่ายคอมพิวเตอร์ จำนวนเงิน 5,400,000 บาท
จากงบประมาณเงินรายได้ นมุดรทบทางค่าอื่น ประจำปี 2562
ทั้งนี้ การขออนุมัติฯ ด้มขอรหัสต่อเมืองแม่เมืองการงบประมาณเงิน-
รายได้ ปี 62 ให้อำนาจอนุมัติจากคณะกรรมการบริหารเงินรายได้
สภามหาวิทยาลัย

จึงเรียนมาเพื่อโปรดทราบและเห็นชอบด้วย

เพื่อโปรดพิจารณาอนุมัติ

ผู้พิมพ์
5 ก.ย. 61
ไชยา
5/26/61

เรียน อธิการบดี แห่ง มหาวิทยาลัยราชภัฏวชิรเวศน์

เพื่อโปรดพิจารณาอนุมัติ โครงการปรับปรุง
คอมพิวเตอร์ ๑๐ ยูนิต ๕,๔๐๐,๐๐๐ บาทจากเงินรายได้
ประจำปี ๒๕๖๒ งบรายจ่ายอื่น อธิการบดี
ทั้งนี้ การขออนุมัติฯ ด้มขอรหัสต่อเมืองแม่เมืองการงบประมาณเงิน-
รายได้ ปี ๖๒ ให้อำนาจอนุมัติจากคณะกรรมการบริหารเงินรายได้
สภามหาวิทยาลัย

ไชยา
๕/๒๖/๖๑

เรียน อธิการบดี แห่ง มหาวิทยาลัยราชภัฏวชิรเวศน์
เพื่อโปรดพิจารณาอนุมัติ โครงการปรับปรุง

โครงการเสริมประสิทธิภาพระบบบำรุงรักษา
ระบบ การซ่อมบำรุงระบบเครื่องจ่ายคอมพิวเตอร์
บำรุงรักษา (Maintenance) ตาม
แผน บำรุงรักษาเชิงป้องกัน โดย
ดำเนินการปรับปรุงคอมพิวเตอร์ ๑๐ ยูนิต
จากเงินรายได้ ประจำปี ๒๕๖๒ งบรายจ่ายอื่น
อธิการบดี ทั้งนี้ การขออนุมัติฯ ด้มขอรหัสต่อเมืองแม่เมืองการงบประมาณเงิน-
รายได้ ปี ๖๒ ให้อำนาจอนุมัติจากคณะกรรมการบริหารเงินรายได้
สภามหาวิทยาลัย

10 ก.ย. 61 →

เรียน อธิการบดี

เพื่อโปรดพิจารณาอนุมัติ โครงการ
100 ต. 1/1 ม. ๑.

ไชยา
10 ก.ย. 61

อนุมัติ

ไชยา
10 ก.ย. 61

เรียน ผอ. กค.

เพื่อโปรดพิจารณาอนุมัติโครงการปรับปรุง

เรียน ผอ. กค.

เพื่อโปรดพิจารณาอนุมัติโครงการปรับปรุง
ดำเนินการต่อไป

ไชยา
๑๕ ก.ย. ๖๑

อนุมัติ
13 ก.ย. ๖๑

ทราบ - มอบตั้งเสนอ

ไชยา
๑๕ ก.ย. ๖๑

แบบเสนอของงบประมาณเงินรายได้ประจำปีงบประมาณ พ.ศ. ๒๕๖๒

โครงการด้านวิทยาศาสตร์และเทคโนโลยี

หน่วยงาน สำนักวิทยบริการและเทคโนโลยีสารสนเทศ

ชื่อโครงการ โครงการบำรุงรักษาระบบเครือข่ายคอมพิวเตอร์

๑. ความสอดคล้องกับประเด็นยุทธศาสตร์

- ยุทธศาสตร์ที่ ๑ พัฒนาการจัดการศึกษาให้มีคุณภาพมาตรฐานสากล
- ยุทธศาสตร์ที่ ๒ เพิ่มประสิทธิภาพและประสิทธิผลของงานวิจัยและพัฒนา
- ยุทธศาสตร์ที่ ๓ พัฒนาการบริการวิชาการและพัฒนาอาชีพอย่างมีคุณภาพ
- ยุทธศาสตร์ที่ ๔ พัฒนาการทำนุบำรุงศิลปวัฒนธรรมและรักษาสีงแวดล้อมอย่างยั่งยืน
- ยุทธศาสตร์ที่ ๕ พัฒนาประสิทธิภาพการบริหารจัดการองค์กรด้วยหลักธรรมาภิบาลอย่างมีคุณภาพ

๒. ความสอดคล้องกับมิติ Balanced Scorecard

- มิติที่ ๑ ประสิทธิภาพ (Run the Business)
- มิติที่ ๒ คุณภาพ (Serve the Customer)
- มิติที่ ๓ ประสิทธิภาพ (Manage Resources)
- มิติที่ ๔ การพัฒนาองค์กร (Capacity Building)

๓. ความสอดคล้องกับกลยุทธ์

กลยุทธ์ที่ ๕.๒.๒ พัฒนาระบบเทคโนโลยีสารสนเทศและการสื่อสารเพื่อสนับสนุนการเป็น Digital University

๔. ความสอดคล้องกับเป้าประสงค์

เป้าประสงค์ที่ ๕.๒ ปฏิรูปมหาวิทยาลัยเป็น Digital University

๕. ดัชนีชี้วัดที่ ๒ ร้อยละความสำเร็จในการนำระบบสารสนเทศมาใช้ในการดำเนินงานตามพันธกิจ

๖. หลักการและเหตุผล

ระบบเครือข่าย(Network System) เข้ามามีบทบาทต่อการทำงานและชีวิตประจำวันมากขึ้นมีการแลกเปลี่ยนข้อมูลซึ่งกันและกัน ด้วยเทคโนโลยีที่มีความทันสมัยมากขึ้นเรื่อย ๆ ทำให้มีความสะดวกสบายและรวดเร็วมากยิ่งขึ้น บางคนอาจรู้จักเพียงแค่อินเทอร์เน็ต แต่ถ้ามีคนบอกว่าเราสามารถส่งได้ทั้งภาพและข้อมูลที่ละมาก ๆ ผ่านระบบ Network ซึ่งก็เป็นเรื่องที่น่าสนใจไม่น้อย ในขณะที่ระบบ Network เข้ามามีความสำคัญมากตั้งแต่องค์กรขนาดใหญ่ ขนาดกลางและเล็ก หรือแม้แต่ภายในบ้าน ดังนั้นเพื่อก้าวทันกระแสการเปลี่ยนแปลงของโลก และเพื่อเป็นการตอบรับนโยบายไทยแลนด์ ๔.๐ จากภาครัฐ การใช้งานระบบเครือข่ายจึงเป็นปัจจัยสำคัญ มีบทบาทสำคัญด้านการแบ่งปันข้อมูลสารสนเทศ

LAN ย่อมาจาก Local Area Network ซึ่งแปลได้ว่า “ระบบเครือข่ายขนาดเล็ก” ที่ต้องประกอบด้วย Server และ Client โดยจะต้องมีคอมพิวเตอร์ตั้งแต่ ๒ เครื่องขึ้นไป ซึ่งจะทำหน้าที่เป็นผู้ให้บริการและผู้ใช้โดยที่ผู้ให้บริการซึ่งเป็น Server นั้น จะเป็นผู้ควบคุมระบบว่าจะให้การทำให้การทำงานเป็นเช่นไร และในส่วนของ Server เองจะต้องเป็นเครื่องคอมพิวเตอร์ที่มีสถานะภาพสูง เช่นทำงานเร็ว สามารถอ้างหน่วยความจำได้มากมีระดับการประมวลผลที่ดี และจะต้องเป็นเครื่องที่จะต้องมีการทำงานที่ยาวนาน เพราะว่า Server จะถูกเปิดให้ทำงานอยู่ตลอดเวลา ส่วนเครื่องผู้ใช้หรือ Client นั้นจะเป็นเหมือนเครื่องลูกข่ายที่อยู่ในระบบซึ่งในระบบ LAN นี้จะมีการแบ่งใช้ข้อมูล (Sharing) กันภายในเครือข่ายได้ การดูแลระบบเครือข่าย ระบบเครือข่ายเป็นระบบที่จำเป็นที่จะต้องมีการบำรุงรักษาระบบอย่างสม่ำเสมอ เพื่อให้สามารถให้บริการและสนับสนุนภารกิจด้านการบริหารจัดการและการจัดการ



บันทึกข้อความ

ส่วนราชการ สำนักวิทยบริการและเทคโนโลยีสารสนเทศ มหาวิทยาลัยเทคโนโลยีราชมงคลพระนคร

โทร. ๐-๒๖๖๕-๓๗๗๗, ๐-๒๖๖๕-๓๘๘๘ ต่อ ๖๗๘๘ โทรสาร ต่อ ๖๗๙๖

ที่ ศธ ๐๕๘๑.๑๒/ ๘๕๕ วันที่ ๒๑ กันยายน ๒๕๖๑

เรื่อง ขออนุมัติจ้างเหมาบริการบำรุงรักษาอุปกรณ์ระบบเครือข่ายคอมพิวเตอร์

เรียน อธิการบดี (ผ่าน กองคลัง)

ด้วยสำนักวิทยบริการและเทคโนโลยีสารสนเทศ มีความประสงค์ขออนุมัติจ้างบริการบำรุงรักษาอุปกรณ์ระบบเครือข่ายคอมพิวเตอร์ ซึ่งการจ้างดังกล่าวจะทำให้ไม่เกิดการขาดช่วงของการใช้งานระบบเครือข่ายอย่างต่อเนื่องของนักศึกษาและบุคลากรในมหาวิทยาลัยเทคโนโลยีราชมงคลพระนคร เป็นระยะเวลา ๑๒ เดือน ระหว่างวันที่ ๑ ตุลาคม ๒๕๖๑ ถึง วันที่ ๓๐ กันยายน ๒๕๖๒ เป็นเงิน ๕,๔๐๐,๐๐๐ บาท (ห้าล้านบาทถ้วน) จึงขอแต่งตั้งคณะกรรมการดำเนินการ ดังต่อไปนี้

จึงเรียนมาเพื่อโปรดพิจารณา

๑. อนุมัติจ้างบริการบำรุงรักษาระบบเครือข่ายคอมพิวเตอร์ ด้วยวิธีเฉพาะเจาะจง

๒. อนุมัติแต่งตั้งคณะกรรมการและเจ้าหน้าที่ ดังต่อไปนี้

๑. คณะกรรมการจ้างโดยวิธีเฉพาะเจาะจง

๑.๑ นายธนาวุฒิ นิลมณี	ประธานกรรมการ
๑.๒ นายโยธิน หนูแดง	กรรมการ
๑.๓ นายรพล มากบุญประสิทธิ์	กรรมการและเลขานุการ

๒. คณะกรรมการกำหนดราคากลาง

๒.๑ นายเชวงศักดิ์ คงเกิด	ประธานกรรมการ
๒.๒ นายสุทธิพงษ์ คำแปง	กรรมการ
๒.๓ นายสรศิษฐ์ พุ่มฉัตร	กรรมการและเลขานุการ

๓. คณะกรรมการตรวจรับพัสดุ

๓.๑ นายนพชัย ทิพย์ไกรลาส	ประธานกรรมการ
๓.๒ นายชาวลิต สมบูรณ์พัฒนากิจ	กรรมการ
๓.๓ นายปาโมกษ์ รัตนธัญญาภิบาล	กรรมการและเลขานุการ

๓. หากอนุมัติตามข้อ ๑ และข้อ ๒ โปรดมอบกองคลังดำเนินการในส่วนที่เกี่ยวข้องต่อไป

81

(นายธนาวุฒิ นิลมณี)

ผู้อำนวยการสำนักวิทยบริการและเทคโนโลยีสารสนเทศ

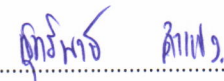
ราคากลางในการจัดซื้อจัดจ้างที่มีไขงานก่อสร้าง

1. ชื่อโครงการ งานบำรุงรักษาระบบเครือข่ายคอมพิวเตอร์
หน่วยงานเจ้าของโครงการ สำนักวิทยบริการและเทคโนโลยีสารสนเทศ มหาวิทยาลัยเทคโนโลยีราชมงคลพระนคร
2. วงเงินงบประมาณที่ได้รับจัดสรร ๕,๔๐๐,๐๐๐ บาท (ห้าล้านบาทถ้วน)
3. วันที่กำหนดราคากลาง (ราคาอ้างอิง) วันที่..... เป็นเงิน ๕,๔๐๐,๐๐๐ บาท
4. แหล่งที่มาของราคากลาง (ราคาอ้างอิง) ราคาจ้างล่าสุดไม่เกิน ๒ ปี
5. รายชื่อเจ้าหน้าที่ผู้กำหนดราคากลาง (ราคาอ้างอิง)

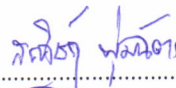
นายเชวงศักดิ์ คงเกิด
นายสุทธิพงษ์ คำแปง
นายสรศิษฐ์ พุ่มฉัตร

ลงชื่อ..... .....ผู้กำหนดราคากลาง

(นายเชวงศักดิ์ คงเกิด)

ลงชื่อ..... .....ผู้กำหนดราคากลาง

(นายสุทธิพงษ์ คำแปง)

ลงชื่อ..... .....ผู้กำหนดราคากลาง

(นายสรศิษฐ์ พุ่มฉัตร)



บันทึกข้อความ

มหาวิทยาลัยเทคโนโลยีราชมงคลพระนคร
กองนโยบายและแผน
รับที่..... 1266
วันที่..... 29 ส.ค. 2561
เวลา.....

ส่วนราชการ สำนักวิทยบริการและเทคโนโลยีสารสนเทศ มหาวิทยาลัยเทคโนโลยีราชมงคลพระนคร

โทร. ๐-๒๖๖๕-๓๗๗๗, ๐-๒๖๖๕-๓๘๘๘ ต่อ ๖๗๙๘ โทรสาร ต่อ ๖๗๙๖
ที่ ศธ ๐๕๘๑.๑๒/ สค๑๐..... วันที่ ๒๙ สิงหาคม ๒๕๖๑

เรื่อง ขออนุมัติดำเนินโครงการบำรุงรักษาระบบเครือข่ายคอมพิวเตอร์

กองคลัง ระบบสารบรรณอิเล็กทรอนิกส์
มหาวิทยาลัยเทคโนโลยีราชมงคลพระนคร
เลขที่..... 19412
วันที่ - 3 ก.ย. 2561
เวลา..... 11.32 น.

เรียน อธิการบดี (ผ่าน กองคลัง, กองนโยบายและแผน)

ตามที่มหาวิทยาลัยเทคโนโลยีราชมงคลพระนคร ได้จัดสรรงบประมาณรายได้ประจำปีงบประมาณ พ.ศ. ๒๕๖๒ ให้แก่สำนักวิทยบริการและเทคโนโลยีสารสนเทศ โครงการบำรุงรักษาระบบเครือข่ายคอมพิวเตอร์ ประจำปีงบประมาณ พ.ศ. ๒๕๖๒ นั้น เพื่อให้การดำเนินโครงการฯ มีประสิทธิภาพและประสิทธิผล รวมถึงมีความสอดคล้องกับวัตถุประสงค์

จึงเรียนมาเพื่อโปรดพิจารณาและอนุมัติ

๑. ดำเนินโครงการบำรุงรักษาระบบเครือข่ายคอมพิวเตอร์
๒. ให้เบิกจ่ายจากเงินงบประมาณรายได้ประจำปีงบประมาณ พ.ศ. ๒๕๖๒
ในวงเงิน ๕,๔๐๐,๐๐๐ บาท (ห้าล้านสี่แสนบาทถ้วน)

๘๑

(นายธนวุฒิ นิลมณี)

ผู้อำนวยการสำนักวิทยบริการและเทคโนโลยีสารสนเทศ



บันทึกข้อความ

ส่วนราชการ

ที่

วันที่

เรื่อง ขออนุมัติดำเนินโครงการบำรุงรักษาระบบเครือข่ายคอมพิวเตอร์ (ต่อ)

เรียน ผู้อำนวยการกองนโยบายและแผน

ตามที่ สำนักวิทยบริการและเทคโนโลยีสารสนเทศ ได้รับจัดสรรงบประมาณเงินรายได้ประจำปีงบประมาณ พ.ศ. ๒๕๖๒ โครงการบำรุงรักษาระบบเครือข่ายคอมพิวเตอร์ วงเงิน ๕,๔๐๐,๐๐๐ บาท เพื่อให้การดำเนินงานมีประสิทธิภาพ สวส. จึงขออนุมัติดำเนินโครงการฯ ดังกล่าว

จึงเรียนมาเพื่อโปรดทราบและพิจารณาเสนอ อมท. (ผ่านรองอมท. ฝ่ายการคลังฯ, รองอมท. ฝ่ายวางแผนฯ และกค.สอ.) เพื่อโปรดพิจารณาอนุมัติตั้ง สวส. เสนอ ทั้งนี้ จะลงนามในสัญญาและเบิกจ่ายได้เมื่องบประมาณเงินรายได้ปี ๒๕๖๒ ได้รับอนุมัติจากสภามหาวิทยาลัย

Mawda

(นางสาวพิมพ์ภา ศรีชนะ)

๓๑ สิงหาคม ๒๕๖๑

ในเบื้องต้นได้ผ่านรองอธิการบดีฯ, รองอธิการบดีฯ, กค.สอ.
เพื่อโปรดพิจารณาอนุมัติโครงการฯ วง ๕,๔๐๐,๐๐๐ บาท
ในสัญญาและเบิกจ่ายได้เมื่อวงเงินได้มี ๕๔,๐๐๐,๐๐๐ บาท
สมณ
31 ส.ค. ๖1

เรื่อง พอ.กค. (ผ่านรองอธิการบดีฯ, รองอธิการบดีฯ, กค.สอ.)
เห็นควรเสนอ อมท. เพื่อโปรดพิจารณา
อนุมัติโครงการบำรุงรักษาระบบเครือข่ายคอมพิวเตอร์
วงเงิน ๕,๔๐๐,๐๐๐.- บาท ตามใบเสนอได้ปี ๒๕๖๒
สหภาพฯอื่น ๕๖ สวส. ๖๑-๒,
ทั้งนี้ การอนุมัติโดยสมณฯ เมื่อได้รับอนุมัติ
แล้วสามารถเบิกจ่ายได้ปี ๒๕๖๒ ตามกำหนดที่ขอ
๒๖
๒ กค.๖

วงเงินที่อนุมัติโครงการฯ: โปรดพิจารณาอนุมัติ
เพื่อดำเนินการต่อไป

พิมพ์
๕ ก.ย. ๖๑

(นางสาวดุสิต พรหมขาม)
นักวิชาการพัสดุปฏิบัติการ
๕ ก.ย. ๖๑

เขียน ศอ.กค.

จาก ข.ป.ม. ราชการการขออนุมัติโครงการสร้างรักษา
ระบบเครื่องจ่ายคอมพิวเตอร์ จำนวนเงิน 5,400,000 บาท
จากงบประมาณเงินรายได้ นมุดรงบประมาณท้องถิ่น ประจำปี 2562
ทั้งนี้ การขออนุมัติฯ ดังกล่าวมีที่มาจากแผนแม่บทการงบประมาณเงิน-
รายได้ ปี 62 โดยมีเงินอนุมัติจากคณะกรรมการบริหารเงินรายได้
สภามหาวิทยาลัย

จึงเรียนมาเพื่อโปรดทราบและเห็นชอบด้วย
เพื่อโปรดพิจารณาอนุมัติ

ผู้พิมพ์
5 ก.ย. 61
ไชยา
5/11/61

เรียน อธิการบดี มหาวิทยาลัยราชภัฏวชิรเวศน์

เพื่อโปรดพิจารณาอนุมัติ โครงการสร้าง
คอมพิวเตอร์ ๑๐ ยูนิต ๕,400,000 บาทจากเงินรายได้
ประจำปี ๒๕๖๒ งบประมาณท้องถิ่น ๑๐๐๐๐๐
ทั้งนี้ การขออนุมัติฯ ดังกล่าวมีที่มาจากแผนแม่บทการ
จัดสรรเงินรายได้ ประจำปี ๒๕๖๒ จากงบประมาณท้องถิ่น ปี ๖๒

ผู้พิมพ์
๖/๙/๖๑

เรียน อธิการบดี มหาวิทยาลัยราชภัฏวชิรเวศน์

เพื่อโปรดพิจารณาอนุมัติโครงการ
จัดซื้อเครื่องคอมพิวเตอร์ ๑๐ ยูนิต ๕,๔๐๐,๐๐๐ บาท
รวมทั้งค่าบำรุงรักษา (Maintenance) ตาม
สัญญา ๑๐ ปี ๑๐๐,๐๐๐ บาท รวม ๕,๕๐๐,๐๐๐ บาท
ทั้งนี้ การขออนุมัติฯ ดังกล่าวมีที่มาจากแผนแม่บทการ
จัดสรรเงินรายได้ ประจำปี ๒๕๖๒ จากงบประมาณท้องถิ่น ปี ๖๒
จึงเรียนมาเพื่อโปรดพิจารณาอนุมัติ

10 ก.ย. 61

เรียน อธิการบดี
เพื่อโปรดพิจารณาอนุมัติ ค่าเช่า
๑๐๐๐๐ บาท/ปี

ผู้พิมพ์
10 ก.ย. 61

อนุมัติ
ผู้พิมพ์
10 ก.ย. 61

เรียน อ.ส.ค.

เพื่อโปรดพิจารณาอนุมัติโครงการ

เรียน อ.ส.ค.
เพื่อขอรับการสนับสนุนค่าเช่าห้อง
ดำเนินการต่อไป
ผู้พิมพ์
๑๕ ก.ย. ๖๑

อนุมัติ
13 ก.ย. ๖๑

ทราบ - มอบดังเสนอ

ผู้พิมพ์
๑๖ ก.ย. ๖๑



บันทึกข้อความ

ส่วนราชการ สำนักวิทยบริการและเทคโนโลยีสารสนเทศ มทร. พระนคร โทร.๐๒-๖๖๕๓๗๗๗ ต่อ ๖๗๙๑

ที่ ศธ ๐๕๘๑.๑๒/ ๐๕๓

วันที่ ๑๑ มกราคม ๒๕๖๒

เรื่อง ขอเบิกเงินค่าจ้างบริการบำรุงรักษาอุปกรณ์ระบบเครือข่ายคอมพิวเตอร์

เรียน ผู้อำนวยการกองคลัง

ด้วย สำนักวิทยบริการและเทคโนโลยีสารสนเทศ ขอเบิกเงินค่าจ้างบริการบำรุงรักษาอุปกรณ์ระบบเครือข่ายคอมพิวเตอร์ ของบริษัท จีเอเบิล จำกัด ตามใบแจ้งหนี้/ใบกำกับภาษี เลขที่ ๖๑๑๐๔๗๗๑ และใบเสร็จรับเงิน เลขที่ ๔๘๒๑๐ เป็นจำนวนเงิน ๑,๓๕๐,๐๐๐ บาท (หนึ่งล้านสามแสนห้าหมื่นบาทถ้วน) ดังเอกสารใบสำคัญที่แนบมาพร้อมนี้

จึงเรียนมาเพื่อโปรดทราบและดำเนินการต่อไป

๘๑

(นายธนาวุฒิ นิลมณี)

ผู้อำนวยการสำนักวิทยบริการและเทคโนโลยีสารสนเทศ

บริษัท จีแอกเบิล จำกัด (สำนักงานใหญ่)

127/27, 29-31 ถนนนนทบุรี แขวงช่องนนทรี
เขตถนนนา กรุงเทพฯ 10120 โทร +662 781 9000
แฟกซ์ +662 681 0425

G-ABLE COMPANY LIMITED (Head Office)

127/27, 29-31 Nonsee Rd., t +662 781 9000
Chongnonsee, Yannawa, f +662 681 0425
Bangkok 10120 Thailandใบแจ้งหนี้/ใบกำกับภาษี
INVOICE/TAX INVOICEสถานที่ติดต่อลูกค้า
Billing Addressสถานที่ส่งสินค้า
Shipping Addressมหาวิทยาลัยเทคโนโลยีราชมงคลพระนคร
399 ถนนสามเสน
เขวงวชิรพยาบาล เขตดุสิต กรุงเทพมหานคร 10300
Phone : 0-2 6653777

เลขประจำตัวผู้เสียภาษีอากร (Tax ID) : 0994000151942 (สำนักงานใหญ่)

รหัสลูกค้า Customer ID.	ใบสั่งซื้อ PO #	เลขที่ใบส่งสินค้า Contract #	สกุลเงิน Currency	พนักงานขาย Salesperson	เงื่อนไขการชำระเงิน Terms of Payment
RMUTP	สัญญาเลขที่ จม(ส) 1/2562	A18-6488	BAHT	SURAPONG ANUSONTHI (BDHT)	30

ลำดับที่ Seq.	รหัส/รายการสินค้า Product Code/Description	จำนวน Qty.	ราคาหน่วยละ Unit Price	จำนวนเงิน Amount
1	SV/(MA-MISC) จ้างบริการบำรุงรักษาอุปกรณ์ ระบบเครือข่ายคอมพิวเตอร์ สัญญาเลขที่ จม(ส) 1/2562 เป็นเงินทั้งสิ้น 5,400,000.00 บาท (รวมภาษีมูลค่าเพิ่ม) แบ่งชำระงวด 4 งวด งวดละ 1,350,000.00 บาท ชำระงวดที่ 1 : เป็นเงิน 1,350,000.00 บาท จะจ่ายเมื่อผู้รับจ้างได้ดำเนินการบำรุงรักษาอุปกรณ์ ระบบเครือข่ายคอมพิวเตอร์เป็นเวลา 3 เดือน ตั้งแต่วันที่ 1 ตุลาคม 2561 ถึง 31 ธันวาคม 2561 และผู้ว่าจ้างได้ตรวจรับงานตามสัญญาแล้ว	1	1,261,682.24	1,261,682.24

หนึ่งล้านสามแสนห้าหมื่นบาทถ้วน

กรุณาหักภาษี ณ ที่จ่าย เฉพาะรายการ SV, SV เท่านั้น

รวมมูลค่าสินค้า (Subtotal)	1,261,682.24
ส่วนลดสินค้า (Discount)	
ราคาสุทธิ (Net)	1,261,682.24
ภาษีมูลค่าเพิ่ม (VAT)	7.00% 88,317.76
รวมทั้งสิ้น (Total)	1,350,000.00

For Customer

บริษัท ขอสงวนสิทธิ์ในการคิดดอกเบี้ยและค่าใช้จ่ายอื่นๆ ที่เกี่ยวข้อง 3% ต่อเดือน ของยอดเงิน เมื่อพ้นกำหนดการชำระเงิน
We reserve the right to charge 3% interest and other related expense per month for overdue amount.

ผู้รับจ้าง ผู้ว่าจ้าง

()

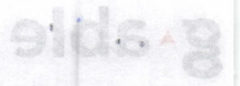
ลงนาม

วันที่...../...../.....

G-ABLE COMPANY LIMITED (Head Office)

(LINNA OPASARANGKUL)
Finance Manager

วันที่...../...../.....



เลขที่ใบกำกับภาษี
Tax ID 01889200844

ฉบับนี้

01104771	เลขที่ใบกำกับภาษี
3112561	เลขที่ใบกำกับภาษี
1	เลขที่ใบกำกับภาษี

ใบกำกับภาษีแบบยกบัญชี
INVOICE TAX INVOICE

G-ABLE COMPANY LIMITED (Head Office)
137/27, 28-31 Nonsi Road,
Chongnonsi, Yanawa,
Bangkok 10150, Thailand
โทร +662 781 8000
โทร +662 881 0422

เลขที่ใบกำกับภาษี (สำหรับลูกค้า)
137/27, 28-31 Nonsi Road, Yanawa,
Bangkok 10150, Thailand
โทร +662 781 8000
โทร +662 881 0422

เลขที่ใบกำกับภาษี (สำหรับลูกค้า) Bill No. 444444	เลขที่ใบกำกับภาษี (สำหรับลูกค้า) Bill No. 444444
เลขที่ใบกำกับภาษี (สำหรับลูกค้า) Bill No. 444444	เลขที่ใบกำกับภาษี (สำหรับลูกค้า) Bill No. 444444

เลขประจำตัวผู้เสียภาษี (Tax ID) : 099400121942 (สำหรับกรมสรรพากร)
Phone : 0-2-6623777
เลขประจำตัวประชาชน 10300
เลขที่บัตรประชาชน 999999999999999999

Customer ID	Product Code	Contract	Unit	Quantity	Unit Price	Total Amount
RMUTP	ชุดหูฟังที่มีจอ (ค) 1V262	A18-6488	BAHT			

1	ชุดหูฟังที่มีจอ (ค) 1V262	A18-6488	BAHT	1	1,351,685.24	1,351,685.24
---	---------------------------	----------	------	---	--------------	--------------

รายละเอียดของสินค้าที่ส่งมอบให้ลูกค้า
รุ่น SW (M-A-M18C) ชุดหูฟังที่มีจอ (ค) 1V262
จำนวน 1 ชิ้น (รวมภาษีมูลค่าเพิ่ม 1,351,685.24 บาท)
ราคาต่อหน่วย 1,351,685.24 บาท

วันที่ออกใบกำกับภาษี: 31 ธันวาคม 2561
วันที่รับเงิน: 31 ธันวาคม 2561
จำนวนเงินที่ชำระ: 1,351,685.24 บาท

1,351,685.24	รวมภาษีมูลค่าเพิ่ม (VAT)	7.00%	1,261,685.24
1,351,685.24	รวมภาษีมูลค่าเพิ่ม (VAT)	7.00%	1,261,685.24
88,317.76	รวมภาษีมูลค่าเพิ่ม (VAT)	7.00%	82,317.76
1,350,000.00	รวมภาษีมูลค่าเพิ่ม (VAT)	7.00%	1,261,685.24

G-ABLE COMPANY LIMITED (Head Office)

ลิน ออสารกุล
Finance Manager

We reserve the right to charge 3% interest and other related expense per month for overdue amount.
สำหรับลูกค้าที่ชำระเงินล่าช้า เราขอสงวนสิทธิ์ในการคิดดอกเบี้ยและค่าธรรมเนียมอื่น ๆ ต่อวัน

ลิน ออสารกุล

ลิน ออสารกุล

g[^]able

เลขประจำตัวผู้เสียภาษี
Tax ID 0105532009464

บริษัท จีเอเบิล จำกัด (สำนักงานใหญ่)

127/27, 29-31 ถนนนนท์ แขวงช่องนนท์
เขตยานนาวา กรุงเทพฯ 10120

โทร +662 781 9000
โทร +662 781 9000

G-ABLE COMPANY LIMITED (Head Office)

127/27, 29-31 Nonsee Rd.,
Chongnonsee, Yannawa,
Bangkok 10120 Thailand

t +662 781 9000
f +662 781 9000

ใบเสร็จรับเงิน
RECEIPT

วันที่ :
DATE

ได้รับเงินจาก :
RECEIPT FROM

มหาวิทยาลัย เทคโนโลยีราชมงคลพระนคร (สำนักงานใหญ่)

399 ถนนสามเสน

แขวงวชิรพยาบาล เขตดุสิต กรุงเทพมหานคร 10300 Phone 0-2 6653777 (Tax ID :
0994000151942)

จำนวนเงิน
AMOUNT

1,350,000.00

ตัวอักษร
BAHT

- ห้าแสนสามหมื่นบาทถ้วน -

เลขที่ : 48210

NO.

เลขที่อินวอยซ์ :
INVOICE NO.

61104771

ได้รับ

เงินสด
CASH

เช็ค
CHEQUE

ธนาคาร/สาขา
BANK/BRANCH

เลขที่เช็ค
CHEQUE NO.

ลงวันที่
DATE

ผู้รับเงิน/RECEIVED BY

วันที่/DATE

ผู้รับมอบอำนาจ/AUTHORIZED SIGNATURE

ใบเสร็จรับเงินฉบับนี้จะสมบูรณ์ต่อเมื่อบริษัทฯ ได้เรียกเก็บเงินตามเช็คเรียบร้อยแล้ว
This receipt will be valid only when the cheque has been honoured by the bank.

ใบตรวจรับพัสดุ

เขียนที่ สำนักวิทยบริการและเทคโนโลยีสารสนเทศ

วันที่ ๒ เดือน มกราคม พ.ศ. ๒๕๖๒

ตามที่ มหาวิทยาลัยเทคโนโลยีราชมงคลพระนคร ได้แต่งตั้งให้คณะกรรมการตรวจรับพัสดุ
ของสำนักวิทยบริการและเทคโนโลยีสารสนเทศ นั้น

บัดนี้ คณะกรรมการผู้มิมีนามข้างท้ายนี้ ได้พร้อมกันตรวจรับ ณ สำนักวิทยบริการและ
เทคโนโลยีสารสนเทศ ซึ่งบริษัท จีเอเบิล จำกัด ผู้รับจ้างได้ให้บริการบำรุงรักษาอุปกรณ์ระบบเครือข่าย
คอมพิวเตอร์ ตามสัญญาซื้อขายเลขที่ จม(ส) ๑/๒๕๖๒ ลงวันที่ ๓๐ ตุลาคม ๒๕๖๑ ดังปรากฏรายละเอียด
ตรวจรับดังต่อไปนี้

งานจ้างบริการบำรุงรักษาอุปกรณ์ระบบเครือข่ายคอมพิวเตอร์ จำนวนเงิน
๑,๓๕๐,๐๐๐ บาท (หนึ่งล้านสามแสนห้าหมื่นบาทถ้วน) ซึ่งได้รวมภาษีมูลค่าเพิ่ม ตลอดจนภาษีอากรอื่น ๆ
และค่าใช้จ่ายทั้งปวงด้วยแล้ว เห็นว่ามีคุณภาพถูกต้องครบถ้วนตามรายละเอียดในสัญญา และได้ส่งมอบแก่
มหาวิทยาลัยเทคโนโลยีราชมงคลพระนครไว้เป็นการถูกต้องแล้วในวันนี้

คณะกรรมการตรวจรับพัสดุจึงพร้อมกันลงลายมือชื่อไว้เป็นหลักฐาน

(ลงชื่อ).....ประธานกรรมการ

(นายพนชัย ทิพย์ไกรลาศ)

(ลงชื่อ).....กรรมการ

(นายเชาวลิต สมบูรณ์พัฒนากิจ)

(ลงชื่อ).....กรรมการและเลขานุการ

(นายปาโมกข์ รัตนตรัยภิบาล)

คู่สัญญา

สัญญาจ้างบริการบำรุงรักษาอุปกรณ์ระบบเครือข่ายคอมพิวเตอร์

สัญญาเลขที่ จม(ส) ๑/๒๕๖๒

สัญญาฉบับนี้ทำขึ้น ณ มหาวิทยาลัยเทคโนโลยีราชมงคลพระนคร ถนน สามเสน ตำบล/แขวง วชิรพยาบาล อำเภอ/เขต ดุสิต จังหวัด กรุงเทพมหานคร เมื่อวันที่ ๓๐ เดือน ตุลาคม พ.ศ. ๒๕๖๑ ระหว่าง มหาวิทยาลัยเทคโนโลยีราชมงคลพระนคร โดย ผู้ช่วยศาสตราจารย์สุใจ พรเจิมกุล รองอธิการบดีฝ่ายการคลังและทรัพย์สิน ปฏิบัติราชการแทนอธิการบดีมหาวิทยาลัยเทคโนโลยีราชมงคลพระนคร ซึ่งต่อไปในสัญญานี้เรียกว่า "ผู้ว่าจ้าง" ฝ่ายหนึ่ง กับ บริษัท จีเอเบิล จำกัด ซึ่งจดทะเบียนเป็นนิติบุคคล ณ สำนักงานทะเบียนหุ้นส่วนบริษัทกรุงเทพมหานคร มีสำนักงานใหญ่อยู่เลขที่ ๑๒๗/๒๗,๒๘ - ๓๑ ถนน นนทบุรี ตำบล/แขวง ช่างนนทบุรี อำเภอ/เขต ยานนาวา จังหวัด กรุงเทพมหานคร โดย นางสาวศศยา อร่ามสินทรัพย์ ผู้มีอำนาจลงนามผูกพันนิติบุคคลปรากฏตามหนังสือรับรองของสำนักงานทะเบียนหุ้นส่วนบริษัท กรุงเทพมหานคร กรมพัฒนาธุรกิจการค้า กระทรวงพาณิชย์ ลงวันที่ ๓๐ มกราคม ๒๕๖๒ และหนังสือมอบอำนาจ ลงวันที่ ๒๔ ตุลาคม ๒๕๖๑ แนบท้ายสัญญานี้ ทะเบียนเลขที่ ๐๑๐๕๕๓๒๐๐๙๔๖๔ ซึ่งต่อไปในสัญญานี้ เรียกว่า "ผู้รับจ้าง" อีกฝ่ายหนึ่ง

สัญญานี้มีผลบังคับตั้งแต่วันที่ ๑ ตุลาคม ๒๕๖๑ ถึงวันที่ ๓๐ กันยายน ๒๕๖๒

คู่สัญญาได้ตกลงกันมีข้อความดังต่อไปนี้

ข้อ ๑ ขอบเขตของงาน

ผู้ว่าจ้างตกลงจ้างและผู้รับจ้างตกลงรับจ้าง ให้บริการบำรุงรักษาอุปกรณ์ระบบเครือข่ายคอมพิวเตอร์ ตามเอกสารแนบท้ายสัญญาผนวก ๑ ซึ่งต่อไป ในสัญญานี้เรียกว่า "คอมพิวเตอร์" ซึ่งติดตั้งอยู่ ณ มหาวิทยาลัยเทคโนโลยีราชมงคลพระนคร

ผู้รับจ้างจะจัดหาวัสดุสิ่งของชนิดที่ได้มาตรฐาน ใช้เครื่องมือดี และช่างผู้ชำนาญและมีฝีมือดี เพื่อใช้ในงานจ้างที่จำเป็นสำหรับการปฏิบัติงานตามสัญญา

ข้อ ๒ เอกสารอันเป็นส่วนหนึ่งของสัญญา

เอกสารแนบท้ายสัญญาดังต่อไปนี้ให้ถือว่าเป็นส่วนหนึ่งของสัญญานี้

๒.๑	ผนวก ๑ สำเนาขอบเขตของงาน (TOR)	จำนวน <u>๕</u> หน้า
๒.๒	ผนวก ๒ หนังสือมอบอำนาจ	จำนวน <u>๑๒</u> หน้า
๒.๓	ผนวก ๓ สำเนาใบเสนอราคา	จำนวน <u>๒</u> หน้า
๒.๔	ผนวก ๔ สำเนابقู่มือการใช้งาน	จำนวน <u>๑</u> หน้า

ความใดในเอกสารแนบท้ายสัญญาที่ขัดหรือแย้งกับข้อความในสัญญานี้ ให้ใช้ข้อความในสัญญานี้บังคับ และในกรณีที่เอกสารแนบท้ายสัญญาขัดแย้งกันเอง ผู้รับจ้างจะต้องปฏิบัติตามคำวินิจฉัยของผู้ว่าจ้าง คำวินิจฉัยของผู้ว่าจ้างให้ถือเป็นที่สุด และผู้รับจ้างไม่มีสิทธิเรียกร้องค่าจ้าง ค่าเสียหาย หรือค่าใช้จ่ายใดๆ เพิ่มเติมจากผู้ว่าจ้างทั้งสิ้น

ข้อ ๓ ระยะเวลาให้บริการ

ผู้รับจ้างตกลงให้บริการตามสัญญานี้ ตั้งแต่วันที่ ๑๕ ตุลาคม ๒๕๖๑ ถึงวันที่ ๓๐ กันยายน ๒๕๖๒ รวมเป็นเวลาทั้งสิ้น ๑๒ เดือน





SERVICE REPORT

SERVICE REPORT No. :

REQUEST No. :

DATE : / / 20.....

DD / MM / YY

COMPANY NAME : บริษัท อีแอม เทคโนโลยี จำกัด

CONTRACT No. & PROJECT : A18-6488

CONTACT PERSON :

TELE-MAIL :

SITE ADDRESS : เลขที่ 99 ถนนวิภาวดีรังสิต แขวงจตุจักร กรุงเทพฯ 10300

SERVICE

TIME STAMP

Time	DD/MM/20YY	DD : HH : MM
Request		
Service Start	1 08:18:25:61	
Service Finish	31 08:31:02:25:61	
Service Period		

CONDITION PRESALE CONTRACT PER CALL OTHER :TYPE PROBLEM SOLVING INSTALLATION IMPLEMENT STAND BY OTHER :

PRODUCT :

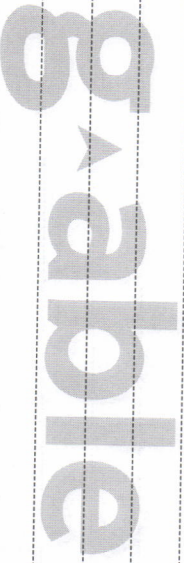
MODEL / VERSION :

SERIAL / HOST NAME / IP :

Service Location :

Reference Log No. :

Symptom :



Action :

Suggestion :

Service Status Closed Follow Up Date :

Time :

Follow Up Reason :

DD / MM / YY

SPARE PART

Defective Part		Usage Part	
Part No.	Serial No.	Part No.	Serial No.
Description.		Description.	

Service Representative :

Signature

Signature

ID No. :

Block Letters

DD / MM / YY

Customer :

Signature

Signature

Block Letters

Block Letters

DD / MM / YY

Q khuanchai aumpukdee



1-1

<input type="checkbox"/>	<input type="checkbox"/>	<input type="checkbox"/>	khuanchai aumpukdee	Inbox	รายงานสรุประบบ HRM และ BPM ประจำเดือนธันวาคม 2561 - GT Technologies Co.,Ltd. Mobile:
<input type="checkbox"/>	<input type="checkbox"/>	<input type="checkbox"/>	khuanchai aumpukdee	Inbox	รายงานสรุประบบ HRM และ BPM ประจำเดือนพฤศจิกายน 2561 - GT Technologies Co.,Ltd. Mobi
<input type="checkbox"/>	<input type="checkbox"/>	<input type="checkbox"/>	khuanchai aumpukdee	Inbox	รายงานสรุประบบ HRM และ BPM ประจำเดือนตุลาคม 2561 - GT Technologies Co.,Ltd. Mobile: 0
<input type="checkbox"/>	<input type="checkbox"/>	<input checked="" type="checkbox"/>	khuanchai aumpukdee	Inbox	รายงานสรุประบบ HRM และ BPM ประจำเดือนกรกฎาคม 2561 - GT Technologies Co.,Ltd. Mobile
<input type="checkbox"/>	<input type="checkbox"/>	<input type="checkbox"/>	khuanchai aumpukdee	Inbox	รายงานสรุประบบ HRM และ BPM ประจำเดือนสิงหาคม 2561 - GT Technologies Co.,Ltd. Mobile:
<input type="checkbox"/>	<input type="checkbox"/>	<input checked="" type="checkbox"/>	khuanchai aumpukdee	Inbox	รายงานสรุประบบ HRM และ BPM ประจำเดือนกรกฎาคม 2561 - GT Technologies Co.,Ltd. Mobile
<input type="checkbox"/>	<input type="checkbox"/>	<input type="checkbox"/>	khuanchai aumpukdee	Inbox	รายงานสรุประบบ HRM และ BPM ประจำเดือนมิถุนายน 2561 - GT Technologies Co.,Ltd. Mobile:
<input type="checkbox"/>	<input type="checkbox"/>	<input checked="" type="checkbox"/>	khuanchai aumpukdee	Inbox	รายงานสรุประบบ HRM และ BPM ประจำเดือนเมษายน 2561 - GT Technologies Co.,Ltd. Mobile: 1
<input type="checkbox"/>	<input type="checkbox"/>	<input type="checkbox"/>	khuanchai aumpukdee	Inbox	รายงานสรุประบบ HRM และ BPM ประจำเดือนกุมภาพันธ์ 2561 - GT Technologies Co.,Ltd. Mobile
<input type="checkbox"/>	<input type="checkbox"/>	<input type="checkbox"/>	khuanchai aumpukdee	Inbox	รายงานสรุประบบ HRM และ BPM ประจำเดือนมกราคม 2561 - GT Technologies Co.,Ltd. Mobile:
<input checked="" type="checkbox"/>	<input type="checkbox"/>	<input type="checkbox"/>	khuanchai aumpukdee	Inbox	รายงานสรุประบบ HRM และ BPM ประจำเดือนธันวาคม 2560 - เรียนทีมงานมหาวิทยาลัยเทคโนโลยี

รายงานปัญหาการใช้ระบบบริหารทรัพยากรบุคคลและระบบงานการวางแผนและบริหารงบประมาณ
ตั้งแต่วันที่ 1 ธันวาคม 2561 ถึง วันที่ 31 ธันวาคม 2561

ประเภท	จำนวนรายการ	จำนวนวัน
เพิ่ม	0	0.00
เปลี่ยนแปลง	0	0.00
ตัด	0	0.00
บริการ	1	0.04
รวมทั้งหมด	1	0.04

รายละเอียดปัญหาโครงการ ประเภท : บริการ

ลำดับ	วันที่แจ้ง	คำอธิบาย	จำนวน (นาที)	สถานะ
1	09 ธ.ค. 2561	แจ้งอุณหภูมิต่ำที่ freeze ส่งกองคลัง เตือน ธันวาคม 2562 ของ นายบุญณิษณ์ โยธินบุญพิทักษ์	20	ปิด

ชื่อตาราง	จำนวนรายการ
a_plan	990
analyze_budget	68,330
analyze_budget_building	2,041
analyze_budget_erp	-
analyze_budget_plan	7,598
analyze_budget_relation	-
analyze_budget_relation_year	42
analyze_date	25,202
analyze_debit	182
analyze_debit_major	474
analyze_debit_other	330
analyze_debit_student	1,376
analyze_frame	1,937
analyze_human_budget	6,782
analyze_indicator	241
analyze_item	-
analyze_openreal	-
analyze_paytype	90,960
analyze_paytype_history	83,735
analyze_project_activity	103,627
analyze_project_budget	104,780
analyze_project_indicator	36,719
analyze_project_output	56,833
analyze_project_research_indicator	175
analyze_project_reserach	11,270
analyze_project_result	26,000
analyze_project_tactics	-
analyze_report_research	134
analyze_scholaship	295
analyze_transfer	1
application_apply	23
application_apply_education	66
application_apply_work	32
application_notice	59
arit_ePro	2
employee	2,573
employee_academic	512
employee_address	2,568
employee_allege	52

employee_apprentice	12
employee_bonus	2,452
employee_bonus_order	7
employee_changePosition	4
employee_child	859
employee_condor	7,154
employee_control	5,148
employee_control_allocation	108
employee_control_history	410
employee_degree	-
employee_detail	2,606
employee_education	6,869
employee_excellent	115
employee_excellent_project	55
employee_family	2,568
employee_file	125
employee_go_inter	-
employee_help	32
employee_late	14,106
employee_leave	63,786
employee_level	72
employee_loan	1
employee_management	1,407
employee_name_history	81
employee_plan	12
employee_promit	1,852
employee_promote	14,887
employee_promote_order	767
employee_promote_ordername	8
employee_provident_fund	472
employee_provident_fundhistory	36
employee_rest	8,901
employee_retire	134
employee_rules	40
employee_rules_history	58
employee_salary	1,588
employee_salary_bar	12
employee_scholarship	340
employee_scholarship_grade	538
employee_scholarship_history	171

employee_sso	1,738
employee_status	16
employee_support	32
employee_term	76
employee_training	71,508
employee_training_country	1
employee_training_detail	-
employee_training_project	7,769
employee_training_project2	-
employee_type	8
employee_vat	-
employee_work	61,992
employee_workload	-
login	267
login_counter	3,109
login_group	45
login_group_menu	1,417
login_log	316
login_menu	13
login_menu_detail	311
login_online	1
login_tracking	-
plan_date	73
plan_detail	71
plan_detail_indicator	116
plan_file	2,126
plan_indicator	428
plan_project_activity	330
plan_project_budget	338
plan_project_output	230
plan_project_result	171
plan_project_tactics	-
plan_year	288
plan_year_history	288
plan_year_indicator	112
rules	233
rules_cause	3
rules_constitution	12
rules_infringe	-
rules_infringe_item	1

rules_infringe_responsible	2
rules_request	108
rules_wash	4
salary_backpay	52
salary_backpay_detail	6
salary_debt	1,358
salary_employee	15,352
salary_employee_history	970,456
salary_lot	587
salary_payment	10,071
salary_payment_detail	570,044
salary_payment_erp	38,424
salary_payment_send	22,454
salary_round	9,970
sysdiagrams	-
training	1,231
training_board	19,504
training_budget	247
training_curriculum	152
training_curriculum_employee	2
training_employee	91,762
training_expert	2,097
training_place	115
xactivities	84
xallocation	37,662
xbudget_ax	138
xbudget_plan	66
xbudget_strategy	35
xbuilding	49
xcampus	4
xcredit	96
xenvironment	40
xgroup_paytype	5
xincome_erp	5
xindicator_year	2
xlevel_education	6
xmanagement_rate	13
xmission	27
xnational_strategy	30
xoutput	80

xpaytype	16
xprogramActivity	141
xprogramactivity_indicator	-
xproject_type	12
xresource	3
xroom	1,013
xroom_type	23
xsemester	3
xstratagem	1
xstratagem_indicator	-
xstrategic_issue	44
xstrategy	200
xstrategy_plan	3,424
xstrategy_planyear	26
xstrategy_year	84
xsubmission	651
xsubnational_strategy	3
xsubprogramactivity	11
xsubstratagem	-
xsubstrategic_issue	840
xsubstrategy	2,432
xsubstrategy_indicator	-
xsubstrategy_plan	11,850
xsubstrategy_planyear	309
xsubtactics	6,354
xsubtactics_indicator	-
xsubtarget	1,298
xsubtarget_indicator	-
xsubvision	309
xtactics	695
xtactics_indicator	20
xtarget	89
xtarget_dept	60
xtarget_indicator	-
xtarget_ministry	47
xunit_count	37
xvision	12
yaccount	85
yaccount_book	2
ybank	11,216

ybudget	1
ydimension	88
ydispatch	6
yerp_accountbook	127
yerp_activities	116
yerp_budget	105
yerp_source	116
ymoney_type	34
ysource	8
ytaxreduce	1
ytaxsalary	4
zcondor	25
zconstant	1
zdegreelevel	43
zdegreename	277
zdept	37
zdept_sub	272
zdept_work	-
zfaculty	4
ziscd	110
zleave_holiday	1,452
zleave_type	8
zloan_project	1
zmanual	29
znation	240
zorder_type	44
zposition	245
zposition_academic	5
zposition_manager	26
zposition_term	44
zposition_type	11
zpostcode	14,840
zprefix	49
zprogram	7,174
zprovince	76
zrace	240
zreligion	7
zreport_log	1,019
zrequest_status	6
zrequest_type	12

zscholarship	5
zscholarship_type	4
zso_calculate	2
zstudy_type	5
zuniversity	299
zworkload_type	2
zyear	81
รวมทั้งหมด	2,788,124



บันทึกข้อความ

ส่วนราชการ สำนักวิทยบริการและเทคโนโลยีสารสนเทศ มทร. พระนคร โทร.๐๒-๖๖๕๓๗๗๗ ต่อ ๖๗๙๑

ที่ ศธ ๐๕๘๑.๑๒/ **ทษว**

วันที่ **๕** เมษายน ๒๕๖๒

เรื่อง ขอเบิกเงินค่าจ้างบริการบำรุงรักษาอุปกรณ์ระบบเครือข่ายคอมพิวเตอร์

เรียน ผู้อำนวยการกองคลัง

ด้วยสำนักวิทยบริการและเทคโนโลยีสารสนเทศ ขอเบิกเงินค่าจ้างบริการบำรุงรักษาอุปกรณ์ระบบเครือข่ายคอมพิวเตอร์ ของบริษัท จีเอเบิล จำกัด ตามใบแจ้งหนี้ / ใบกำกับภาษี เลขที่ ๖๒๑๑๐๐๕ และใบเสร็จรับเงิน เลขที่ ๔๙๓๕๙ เป็นจำนวนเงิน ๑,๓๕๐,๐๐๐ บาท (หนึ่งล้านสามแสนห้าหมื่นบาทถ้วน) ดังเอกสารใบสำคัญที่แนบมาพร้อมนี้

จึงเรียนมาเพื่อโปรดทราบและดำเนินการต่อไป

๘

(นายธนวุฒิ นิลมณี)

ผู้อำนวยการสำนักวิทยบริการและเทคโนโลยีสารสนเทศ

เลขที่	62101005
วันที่	01/04/2562
แผ่นที่	1

บริษัท จีแอบิล จำกัด (สำนักงานใหญ่)

127/27, 29-31 ถนนนนท์ แขวงช่องนนท์
เขตถนนนา กรุงเทพฯ 10120 โทร +662 781 9000
แฟกซ์ +662 681 0425

G-ABLE COMPANY LIMITED (Head Office)

127/27, 29-31 Nonsee Rd., t +662 781 9000
Chongnonsee, Yannawa, f +662 681 0425
Bangkok 10120 Thailandใบแจ้งหนี้/ใบกำกับภาษี
INVOICE/TAX INVOICEสถานที่ที่ติดต่อลูกค้า
Billing Addressสถานที่ส่งสินค้า
Shipping Addressมหาวิทยาลัยเทคโนโลยีราชมงคลพระนคร
399 ถนนสามเสน
แขวงจตุรพักตบาล เขตดุสิต กรุงเทพมหานคร 10300
Phone : 0-2 6653777
เลขประจำตัวผู้เสียภาษีอากร (Tax ID) : 0994000151942 (สำนักงานใหญ่)

รหัสลูกค้า Customer ID.	ใบสั่งซื้อ PO #	เลขที่ใบสั่งซื้อ Contract #	สกุลเงิน Currency	พนักงานขาย Salesperson	เงื่อนไขการชำระเงิน Terms of Payment
RMUTP	สัญญาเลขที่ จม(ส) 1/2562	A18-6488	BAHT	SURAPONG ANUSONTHI (BDHT)	30

ลำดับที่ Seq.	รหัส/รายการสินค้า Product Code/Description	จำนวน Qty.	ราคาหน่วยละ Unit Price	จำนวนเงิน Amount
------------------	---	---------------	---------------------------	---------------------

1	SV/ (MA-MISC) จ้างบริการบำรุงรักษาอุปกรณ์ ระบบเครือข่ายคอมพิวเตอร์ สัญญาเลขที่ จม(ส) 1/2562 เป็นเงินทั้งสิ้น 5,400,000.00 บาท (รวมภาษีมูลค่าเพิ่ม) แบ่งชำระงวด 4 งวด งวดละ 1,350,000.00 บาท ชำระงวดที่ 2 : เป็นเงิน 1,350,000.00 บาท จะจ่ายเมื่อผู้รับจ้าง ได้ดำเนินการบำรุงรักษาอุปกรณ์ ระบบเครือข่ายคอมพิวเตอร์เป็นเวลา 3 เดือน ตั้งแต่วันที่ 1 มกราคม 2562 ถึง 31 มีนาคม 2562 และผู้ว่าจ้าง ได้ตรวจรับงานตามสัญญาแล้ว	1	1,261,682.24	1,261,682.24
---	---	---	--------------	--------------

หนึ่งล้านสามแสนห้าหมื่นบาทถ้วน	รวมมูลค่าสินค้า (Subtotal)	1,261,682.24
	ส่วนลดสินค้า (Discount)	
	ราคาสุทธิ (Net)	1,261,682.24
กรุณาหักภาษี ณ ที่จ่าย เฉพาะรายการ SW, SV เท่านั้น	ภาษีมูลค่าเพิ่ม (VAT) 7.00%	88,317.76
	รวมทั้งสิ้น (Total)	1,350,000.00

For Customer
บริษัทของสงวนสิทธิ์ในการคิดดอกเบี้ยและค่าใช้จ่ายอื่นๆ ที่เกี่ยวข้อง 3% ต่อเดือน ของยอดเงิน เมื่อพ้นกำหนดชำระหนี้
We reserve the right to charge 3% interest and other related expense per month for overdue amount.

ลงนาม

วันที่...../...../.....

G-ABLE COMPANY LIMITED (Head Office)

(LINNA OPASARANGKUL)
Finance Manager

วันที่...../...../.....

g^{able}

เลขประจำตัวผู้เสียภาษี
Tax ID 0105532009464

บริษัท จีเอเบิล จำกัด (สำนักงานใหญ่)

127/27, 29-31 ถนนนงส์ แขวงช่องนนทรี
เขตยานนาวา กรุงเทพฯ 10120

โทรศัพท์ +662 781 9000

G-ABLE COMPANY LIMITED (Head Office)

127/27, 29-31 Nonsee Rd.,
Chongnonsee, Yannawa,
Bangkok 10120 Thailand

โทรศัพท์ +662 781 9000

ใบเสร็จรับเงิน RECEIPT

วันที่ :
DATE

ได้รับเงินจาก :
RECEIPT FROM

มหาวิทยาลัย เทคโนโลยีราชมงคลพระนคร (สำนักงานใหญ่)

399 ถนนสามเสน

แขวงวงษ์วิชัย เขตดุสิต กรุงเทพมหานคร 10300 Phone 0-2 6653777 (Tax ID :
0994000151942)

จำนวนเงิน
AMOUNT

1,350,000.00

ตัวอักษร
BAHT

= หนึ่งล้านสามแสนห้าหมื่นบาทถ้วน =

เลขที่ : 49359
NO.

เลขที่อินวอยซ์ : 62101005
INVOICE NO.

ได้รับ

เงินสด
CASH

เช็ค
CHEQUE

ธนาคาร/สาขา
BANK/BRANCH

เลขที่เช็ค
CHEQUE NO.

ลงวันที่
DATE

ผู้รับเงิน/RECEIVED BY

วันที่/DATE

ผู้รับมอบอำนาจ/AUTHORIZED SIGNATURE

ใบเสร็จรับเงินฉบับนี้จะสมบูรณ์ต่อเมื่อบริษัทฯ ได้เรียกเก็บเงินตามเช็คเรียบร้อยแล้ว
This receipt will be valid only when the cheque has been honoured by the bank.

ใบตรวจรับพัสดุ

เขียนที่ สำนักงานวิทยบริการและเทคโนโลยีสารสนเทศ

วันที่ ๑ เดือน เมษายน พ.ศ. ๒๕๖๒

ตามที่ มหาวิทยาลัยเทคโนโลยีราชมงคลพระนคร ได้แต่งตั้งให้คณะกรรมการตรวจรับพัสดุ
ของสำนักงานวิทยบริการและเทคโนโลยีสารสนเทศ นั้น

บัดนี้ คณะกรรมการผู้มิ้นามข้างทำยนี้ ได้พร้อมกันตรวจรับ ณ สำนักงานวิทยบริการและ
เทคโนโลยีสารสนเทศ ซึ่งบริษัท จีเอเบิล จำกัด ผู้รับจ้างได้ให้บริการบำรุงรักษาอุปกรณ์ระบบเครือข่าย
คอมพิวเตอร์ ตามสัญญาซื้อขายเลขที่ จม(ส) ๑/๒๕๖๒ ลงวันที่ ๓๐ ตุลาคม ๒๕๖๑ ดังปรากฏรายละเอียด
ตรวจรับดังต่อไปนี้

งานจ้างบริการบำรุงรักษาอุปกรณ์ระบบเครือข่ายคอมพิวเตอร์ จำนวนเงิน
๑,๓๕๐,๐๐๐ บาท (หนึ่งล้านสามแสนห้าหมื่นบาทถ้วน) ซึ่งได้รวมภาษีมูลค่าเพิ่ม ตลอดจนภาษีอากรอื่น ๆ
และค่าใช้จ่ายที่ส่งด้วยแล้ว เห็นว่ามีคุณภาพถูกต้องครบถ้วนตามรายละเอียดในสัญญา และได้ส่งมอบแก่
มหาวิทยาลัยเทคโนโลยีราชมงคลพระนครไว้เป็นการถูกต้องแล้วในวันนี้

คณะกรรมการตรวจรับพัสดุจึงพร้อมกันลงลายมือชื่อไว้เป็นหลักฐาน

(ลงชื่อ).....ประธานกรรมการ

(นายพนชัย ทิพย์ไกรลาศ)

(ลงชื่อ).....กรรมการ

(นายเชาวลิต สมบูรณ์พัฒนากิจ)

(ลงชื่อ).....กรรมการและเลขานุการ

(นายปาโมกษ์ รัตนธัญญาภิบาล)



บันทึกข้อความ

ส่วนราชการ สำนักวิทยบริการและเทคโนโลยีสารสนเทศ มทร. พระนคร โทร.๐๒-๖๖๕๓๗๗๗ ต่อ ๖๗๙๑

ที่ อว ๐๖๕๒.๑๒/ ๖๕๖

วันที่ ๑๗ กรกฎาคม ๒๕๖๒

เรื่อง ขอเบิกเงินค่าจ้างบริการบำรุงรักษาอุปกรณ์ระบบเครือข่ายคอมพิวเตอร์

เรียน ผู้อำนวยการกองคลัง

ด้วยสำนักวิทยบริการและเทคโนโลยีสารสนเทศ ขอเบิกเงินค่าจ้างบริการบำรุงรักษาอุปกรณ์ระบบเครือข่ายคอมพิวเตอร์ ของบริษัท จีเอเบิล จำกัด ตามใบแจ้งหนี้ / ใบกำกับภาษี เลขที่ ๖๒๑๐๒๐๔๖ และใบเสร็จรับเงิน เลขที่ ๕๐๒๖๒ เป็นจำนวนเงิน ๑,๓๕๐,๐๐๐ บาท (หนึ่งล้านสามแสนห้าหมื่นบาทถ้วน) ดังเอกสารใบสำคัญที่แนบมาพร้อมนี้

จึงเรียนมาเพื่อโปรดทราบและดำเนินการต่อไป

(นายธนาวุฒิ นิลมณี)

ผู้อำนวยการสำนักวิทยบริการและเทคโนโลยีสารสนเทศ

g[^]able

เลขประจำตัวผู้เสียภาษี
Tax ID 0105532009464

บริษัท จีเอเบิล จำกัด (สำนักงานใหญ่)

127/27, 29-31 ถนนนนทบุรี แขวงช่องนนทรี
เขตยานนาวา กรุงเทพฯ 10120

โทร +662 781 9000
แฟกซ์ +662 681 0425

G-ABLE COMPANY LIMITED (Head Office)

127/27, 29-31 Nonsee Rd.,
Chongnonsee, Yannawa,
Bangkok 10120 Thailand

t +662 781 9000
f +662 681 0425

ใบเสร็จรับเงิน RECEIPT

วันที่ :
DATE

ได้รับเงินจาก : มหาวิทยาลัย เทคโนโลยีราชมงคลพระนคร (สำนักงานใหญ่)
RECEIPT FROM

เลขที่ : 50262
NO.

เลขที่อินวอยซ์ : 62102046
INVOICE NO.

399 ถนนสามเสน

แขวงวชิรพยาบาล เขตดุสิต กรุงเทพมหานคร 10300 Phone 0-2 6653777 (Tax ID :
0994000151942)

จำนวนเงิน
AMOUNT

1,350,000.00

ตัวอักษร
BAHT

= หนึ่งล้านสามแสนห้าหมื่นบาทถ้วน =

ได้รับ

เงินสด
CASH

เช็ค
CHEQUE

ธนาคาร/สาขา
BANK/BRANCH

เลขที่เช็ค
CHEQUE NO.

ลงวันที่
DATE

ผู้รับเงิน/RECEIVED BY

วันที่/DATE

ผู้รับมอบอำนาจ/AUTHORIZED SIGNATURE

ใบเสร็จรับเงินฉบับนี้จะสมบูรณ์ต่อเมื่อบริษัทฯ ได้เรียกเก็บเงินตามเช็คเรียบร้อยแล้ว
This receipt will be valid only when the cheque has been honoured by the bank.

เลขที่	62102046
วันที่	28/06/2562
แผ่นที่	1

บริษัท จีเอเบิล จำกัด (สำนักงานใหญ่)

G-ABLE COMPANY LIMITED (Head Office)

ใบแจ้งหนี้/ใบกำกับภาษี
INVOICE/TAX INVOICE

127/27, 29-31 ถนนนนทบุรี แขวงช่องนนทรี
เขตยานนาวา กรุงเทพฯ 10120 โทร +662 781 9000
แฟกซ์ +662 681 0425

127/27, 29-31 Nonsee Rd.,
Chongnonsee, Yannawa,
Bangkok 10120 Thailand t +662 781 9000
f +662 681 0425

สถานที่ที่ติดต่อลูกค้า Billing Address	สถานที่ส่งสินค้า Shipping Address
มหาวิทยาลัยเทคโนโลยีราชมงคลพระนคร 399 ถนนสามเสน แขวงจรัลพรยาบาล เขตดุสิต กรุงเทพมหานคร 10300 Phone : 0-2 6653777 เลขประจำตัวผู้เสียภาษีอากร (Tax ID) : 0994000151942 (สำนักงานใหญ่)	

รหัสลูกค้า Customer ID.	ใบสั่งซื้อ PO #	เลขที่ใบส่งสินค้า Contract #	สกุลเงิน Currency	พนักงานขาย Salesperson	เงื่อนไขการชำระเงิน Terms of Payment
RMUTP	สัญญาเลขที่ จม(ส) 1/2562	A18-6488	BAHT	SURAPONG ANUSONTHI (BDHT)	30


ลำดับที่ Seq.	รหัส/รายการสินค้า Product Code/Description	จำนวน Qty.	ราคารายละ Unit Price	จำนวนเงิน Amount
1	SV/ (MA-MISC) จ้างบริการบำรุงรักษาอุปกรณ์ ระบบเครือข่ายคอมพิวเตอร์ สัญญาเลขที่ จม(ส) 1/2562 เป็นเงินทั้งสิ้น 5,400,000.00 บาท (รวมภาษีมูลค่าเพิ่ม) แบ่งชำระงวด 4 งวด งวดละ 1,350,000.00 บาท ชำระงวดที่ 3 : เป็นเงิน 1,350,000.00 บาท จะจ่ายเมื่อผู้รับจ้าง ได้ดำเนินการบำรุงรักษาอุปกรณ์ ระบบเครือข่ายคอมพิวเตอร์เป็นเวลา 3 เดือน ตั้งแต่วันที่ 1 เมษายน 2562 ถึง 30 มิถุนายน 2562 และผู้ว่าจ้าง ได้ตรวจรับงานตามสัญญาแล้ว	1	1,261,682.24	1,261,682.24

หนึ่งล้านสามแสนห้าหมื่นบาทถ้วน	รวมมูลค่าสินค้า (Subtotal)	1,261,682.24
	ส่วนลดสินค้า (Discount)	
	ราคาสุทธิ (Net)	1,261,682.24
กรุณาหักภาษี ณ ที่จ่าย เฉพาะรายการ SW, SV เท่านั้น	ภาษีมูลค่าเพิ่ม (VAT)	7.00% 88,317.76
	รวมทั้งสิ้น (Total)	1,350,000.00

For Customer
บริษัท ขอสงวนสิทธิ์ในการคิดดอกเบี้ยและค่าใช้จ่ายอื่นๆ ที่เกี่ยวข้อง 3% ต่อเดือน ของยอดเงิน เมื่อพ้นกำหนดการชำระเงิน
We reserve the right to charge 3% interest and other related expense per month for overdue amount.

G-ABLE COMPANY LIMITED (Head Office)





()

ลงนาม

(LINNA OPASARANGKUL)
Finance Manager

วันที่...../...../.....

วันที่...../...../.....

ใบตรวจรับพัสดุ

เขียนที่ สำนักวิทยบริการและเทคโนโลยีสารสนเทศ

วันที่ ๑ เดือน กรกฎาคม พ.ศ. ๒๕๖๒

ตามที่ มหาวิทยาลัยเทคโนโลยีราชมงคลพระนคร ได้แต่งตั้งให้คณะกรรมการตรวจรับพัสดุ
ของสำนักวิทยบริการและเทคโนโลยีสารสนเทศ นั้น

บัดนี้ คณะกรรมการผู้มิมีนามข้างท้ายนี้ได้พร้อมกันตรวจรับ ณ สำนักวิทยบริการและ
เทคโนโลยีสารสนเทศ ซึ่งบริษัท จีเอเบิล จำกัด ผู้รับจ้างได้ให้บริการบำรุงรักษาอุปกรณ์ระบบเครือข่าย
คอมพิวเตอร์ ตามสัญญาซื้อขายเลขที่ จม(ส) ๑/๒๕๖๒ ลงวันที่ ๓๐ ตุลาคม ๒๕๖๑ ดังปรากฏรายละเอียด
ตรวจรับดังต่อไปนี้

งานจ้างบริการบำรุงรักษาอุปกรณ์ระบบเครือข่ายคอมพิวเตอร์ จำนวนเงิน
๑,๓๕๐,๐๐๐ บาท (หนึ่งล้านสามแสนห้าหมื่นบาทถ้วน) ซึ่งได้รวมภาษีมูลค่าเพิ่ม ตลอดจนภาษีอากรอื่น ๆ
และค่าใช้จ่ายทั้งปวงด้วยแล้ว เห็นว่ามีคุณภาพถูกต้องครบถ้วนตามรายละเอียดในสัญญา และได้ส่งมอบแก่
มหาวิทยาลัยเทคโนโลยีราชมงคลพระนครไว้เป็นการถูกต้องแล้วในวันนี้

คณะกรรมการตรวจรับพัสดุจึงพร้อมกันลงลายมือชื่อไว้เป็นหลักฐาน

(ลงชื่อ).....ประธานกรรมการ

(นายณพชัย ทิพย์ไกรลาศ)

(ลงชื่อ).....กรรมการ

(นายเชาวลิต สมบูรณ์พัฒนากิจ)

(ลงชื่อ).....กรรมการและเลขานุการ

(นายปาโมกษ์ รัตนตรัยาภิบาล)



บันทึกข้อความ

ส่วนราชการ สำนักวิทยบริการและเทคโนโลยีสารสนเทศ มทร. พระนคร โทร.๐๒-๖๖๕๓๗๗๗ ต่อ ๖๗๙๑

ที่ อว ๐๖๕๒.๑๒/ ๕๕๗

วันที่ ๕ ตุลาคม ๒๕๖๒

เรื่อง ขอบเบิกเงินค่าจ้างบริการบำรุงรักษาอุปกรณ์ระบบเครือข่ายคอมพิวเตอร์

เรียน ผู้อำนวยการกองคลัง

ด้วยสำนักวิทยบริการและเทคโนโลยีสารสนเทศ ขอบเบิกเงินค่าจ้างบริการบำรุงรักษาอุปกรณ์ระบบเครือข่ายคอมพิวเตอร์ ของบริษัท จีเอเบิล จำกัด ตามใบแจ้งหนี้ / ใบกำกับภาษี เลขที่ ๖๒๑๐๓๒๘๗ และใบเสร็จรับเงิน เลขที่ ๕๑๓๙๖ เป็นจำนวนเงิน ๑,๓๕๐,๐๐๐ บาท (หนึ่งล้านสามแสนห้าหมื่นบาทถ้วน) ดังเอกสารใบสำคัญที่แนบมาพร้อมนี้

จึงเรียนมาเพื่อโปรดทราบและดำเนินการต่อไป

๕๕

(นายธนวุฒิ นิลมณี)

ผู้อำนวยการสำนักวิทยบริการและเทคโนโลยีสารสนเทศ



เลขประจำตัวผู้เสียภาษี
Tax ID 0105532009464

บริษัท จีเอเบิล จำกัด (สำนักงานใหญ่)
127/27, 29-31 ถนนนงนุช แขวงช่องนนทรี
เขตยานนาวา กรุงเทพฯ 10120

โทร +662 781 9000
แฟกซ์ +662 681 0425

G-ABLE COMPANY LIMITED (Head Office)

127/27, 29-31 Nonsee Rd.,
Chongnonsee, Yannawa,
Bangkok 10120 Thailand

t +662 781 9000
f +662 681 0425

ใบเสร็จรับเงิน RECEIPT

วันที่ :
DATE

เลขที่ : 51396
NO.

ได้รับเงินจาก : มหาวิทยาลัย เทคโนโลยีราชมงคลพระนคร (สำนักงานใหญ่)
RECEIPT FROM

เลขที่อินวอยซ์ : 62103287
INVOICE NO.

399 ถนนสามเสน

แขวงวชิรพยาบาล เขตดุสิต กรุงเทพมหานคร 10300 Phone 0-2 6653777 (Tax ID :
0994000151942)

จำนวนเงิน
AMOUNT

1,350,000.00

ตัวอักษร
BAHT

= หนึ่งล้านสามแสนห้าหมื่นบาทถ้วน =

ได้รับ

เงินสด
CASH

เช็ค
CHEQUE

ธนาคาร/สาขา
BANK/BRANCH

เลขที่เช็ค
CHEQUE NO.

ลงวันที่
DATE

ผู้รับเงิน/RECEIVED BY

วันที่/DATE

ผู้รับมอบอำนาจ/AUTHORIZED SIGNATURE

ใบเสร็จรับเงินฉบับนี้จะมีผลใช้บังคับต่อเมื่อบริษัทฯ ได้เรียกเก็บเงินตามเช็คเรียบร้อยแล้ว
This receipt will be valid only when the cheque has been honoured by the bank.

ใบตรวจรับพัสดุ

เขียนที่ สำนักงานวิทยบริการและเทคโนโลยีสารสนเทศ


วันที่ ๑ เดือน ตุลาคม พ.ศ. ๒๕๖๒

ตามที่ มหาวิทยาลัยเทคโนโลยีราชมงคลพระนคร ได้แต่งตั้งให้คณะกรรมการตรวจรับพัสดุ
ของสำนักงานวิทยบริการและเทคโนโลยีสารสนเทศ นั้น

บัดนี้ คณะกรรมการผู้มิชานามข้างท้ายนี้ได้พร้อมกันตรวจรับ ณ สำนักงานวิทยบริการและ
เทคโนโลยีสารสนเทศ ซึ่งบริษัท จีเอเบิล จำกัด ผู้รับจ้างได้ให้บริการบำรุงรักษาอุปกรณ์ระบบเครือข่าย
คอมพิวเตอร์ ตามสัญญาซื้อขายเลขที่ จม(ส) ๑/๒๕๖๒ ลงวันที่ ๓๐ ตุลาคม ๒๕๖๑ ดังปรากฏรายละเอียด
ตรวจรับดังต่อไปนี้

งานจ้างบริการบำรุงรักษาอุปกรณ์ระบบเครือข่ายคอมพิวเตอร์ จำนวนเงิน
๑,๓๕๐,๐๐๐ บาท (หนึ่งล้านสามแสนห้าหมื่นบาทถ้วน) ซึ่งได้รวมภาษีมูลค่าเพิ่ม ตลอดจนภาษีอากรอื่น ๆ
และค่าใช้จ่ายทั้งปวงด้วยแล้ว เห็นว่ามีคุณภาพถูกต้องครบถ้วนตามรายละเอียดในสัญญา และได้ส่งมอบแก่
มหาวิทยาลัยเทคโนโลยีราชมงคลพระนครไว้เป็นการถูกต้องแล้วในวันนี้

คณะกรรมการตรวจรับพัสดุจึงพร้อมกันลงลายมือชื่อไว้เป็นหลักฐาน

(ลงชื่อ)..........ประธานกรรมการ

(นายณพชัย ทิพย์ไกรลาศ)

(ลงชื่อ)..........กรรมการ

(นายเชาวลิต สมบูรณ์พัฒนากิจ)

(ลงชื่อ)..........กรรมการและเลขานุการ

(นายปาโมกษ์ รัตนตรัยภิบาล)

บริษัท จีเอเบิล จำกัด (สำนักงานใหญ่)

127/27, 29-31 ถนนนนทบุรี
แขวงช่องนนทรี เขตยานนาวา
กรุงเทพฯ 10120

โทร. +66 (0) 2781 9000
แฟกซ์. +66 (0) 2681 0425

G-ABLE COMPANY LIMITED (Head Office)

127/27, 29-31 Nonsee Road,
Chongnonsee, Yannawa,
Bangkok 10120 Thailand

Tel. +66 (0) 2781 9000
Fax. +66 (0) 2681 0425

ใบวางบิล

นาม : มหาวิทยาลัย เทคโนโลยีราชมงคลพระนคร

ที่อยู่ : 399 ถนนสามเสน

แขวงวชิรพยาบาล เขตดุสิต

กรุงเทพมหานคร

10300

เลขประจำตัวผู้เสียภาษีอากร (Tax ID) : 0994000151942 (สำนักงานใหญ่)

ผู้ติดต่อวางบิล : ติดต่อคุณเชวงศักดิ์ คงเกิด โทร.02-665-3777 ต่อ โทร : 0-2 6653777
6791,085-0585025

สถานที่วางบิล : อาคารสำนักวิทยบริการ ชั้น 3

เงื่อนไขวันวางบิล :

ผู้ติดต่อรับเช็ค :

เบอร์โทรศัพท์ติดต่อรับเช็ค :

สถานที่รับเช็ค :

เงื่อนไขวันรับเช็ค : โอนเงิน BBL (G-Able)

รับเช็คของคลัง ชั้น 2 (ต่อ 6035)

รับทุกวันพฤหัสบดี และวันศุกร์

ได้รับใบแจ้งหนี้ / ใบกำกับภาษีไว้ เพื่อตรวจสอบและพร้อมชำระเงินตามเอกสารต่อไปนี้

ลำดับที่	เลขที่เอกสาร	วันที่เอกสาร	กำหนดชำระเงิน	เลขที่ใบสั่งซื้อ	จำนวนเงิน
1	62103287	30/09/2019	30/10/2019	สัญญาเลขที่ จม(ส) 1/	1,350,000.00
(หนึ่งล้านสามแสนห้าหมื่นบาทถ้วน) รวม					1,350,000.00

ข้าพเจ้าได้รับใบวางบิลตามรายการข้างต้นไว้ถูกต้องเรียบร้อยแล้ว

ผู้รับใบวางบิล น.ส.จ.จ.จ.

ผู้วางบิล น.ส.จ.จ.จ.

()

()

วันที่/...../.....

วันที่ 30/9/62

ให้มาติดต่อรับเงินวันที่/...../.....

กรุณานำเอกสารเหล่านี้กลับบริษัท

สำเนาใบแจ้งหนี้สีฟ้า ทอ.

ใบวางบิล 1 ใบ

อื่นๆ

จัดทำโดย : ศรินยา บริบูรณ์

เบอร์ติดต่อ : 9071

วันที่ 1 กันยายน 2562

เรื่อง แจ้งเปลี่ยนที่อยู่กลุ่มบริษัทจีเอเบิล

บริษัท จีเอเบิล จำกัด ขอแจ้งเปลี่ยนแปลงที่อยู่ของ บริษัท จีเอเบิล จำกัด (สำนักงานใหญ่) และ บริษัท เดอะ คอมมูนิเคชั่น โซลูชั่น จำกัด (TCS) โดยจะมีผลตั้งแต่ 1 ตุลาคม พ.ศ. 2562 เป็นต้นไป ตามรายละเอียดดังนี้

บริษัท จีเอเบิล จำกัด (สำนักงานใหญ่)

จากเดิม 127/27, 29-31 ถนนนนทบุรี แขวงช่องนนทรี เขตยานนาวา กรุงเทพมหานคร 10120

เปลี่ยนเป็น 127/20, 22, 29-31 ถนนนนทบุรี แขวงช่องนนทรี เขตยานนาวา กรุงเทพมหานคร 10120

บริษัท เดอะ คอมมูนิเคชั่น โซลูชั่น จำกัด (สำนักงานใหญ่)

จากเดิม 127/20, 22 ถนนนนทบุรี แขวงช่องนนทรี เขตยานนาวา กรุงเทพมหานคร 10120

เปลี่ยนเป็น 127/20 ถนนนนทบุรี แขวงช่องนนทรี เขตยานนาวา กรุงเทพมหานคร 10120

บริษัทฯ จึงขอให้ผู้ที่ต้องออกใบกำกับภาษี เอกสารสัญญา และ/หรือเอกสารอื่นๆ ที่ระบุนวันที่ตั้งแต่วันที่ 1 ตุลาคม พ.ศ. 2562 เป็นต้นไป กรุณาระบุที่อยู่ที่เปลี่ยนแปลงใหม่ให้ถูกต้อง และสามารถสอบถามเพิ่มเติมที่ 0-2781-9000

จึงเรียนมาเพื่อทราบ

Subject: Changes of G-ABLE Group's address

Please be informed of the following changes in address of G-ABLE Co., Ltd. (Head Office) and The Communication Solution Co., Ltd. (TCS), **effective 1st October 2019.**

G-ABLE Co., Ltd. (Head Office)

From 127/27, 29-31 Nonsee Rd., Chongnonsee, Yannawa, Bangkok 10120 Thailand

To **127/20, 22, 29-31 Nonsee Rd., Chongnonsee, Yannawa, Bangkok 10120 Thailand**

The Communication Solution Co., Ltd. (Head Office)

From 127/20, 22 Nonsee Rd, Chongnonsee, Yannawa, Bangkok 10120 Thailand

To **127/20 Nonsee Rd., Chongnonsee, Yannawa, Bangkok 10120 Thailand**

Kindly note that all invoices and documents to be issued from 1st October 2019 should be changed to a new address. Should there be any queries, or any additional information be needed, please contact at 0-2781-9000 or visit www.g-able.com.

Thank you for your attention and we are looking forward to providing you services.

Yours Sincerely,



(Kitayane Asavanich)

Senior Vice President - Finance