



แผนบริหารความเสี่ยงและควบคุมภายใน
ด้านเทคโนโลยีสารสนเทศ
มหาวิทยาลัยเทคโนโลยีราชมงคลพระนคร
ปีงบประมาณ ๒๕๖๓

สารบัญ

| | |
|--|----|
| ประวัติความเป็นมา | ๑ |
| โครงสร้างมหาวิทยาลัย | ๒ |
| ยุทธศาสตร์การพัฒนามหาวิทยาลัยเทคโนโลยีราชมงคลพระนคร พ.ศ.๒๕๖๐-๒๕๖๔ | ๔ |
| ยุทธศาสตร์การพัฒนาด้านเทคโนโลยีสารสนเทศ พ.ศ.๒๕๖๐-๒๕๖๔ | ๕ |
| บทบาทและภารกิจหลักด้านเทคโนโลยีสารสนเทศ | ๗ |
| การบริหารความเสี่ยงด้านเทคโนโลยีสารสนเทศ | ๙ |
| แผนผังการขั้นตอนการดำเนินงานคณะทำงาน | ๑๔ |
| การชี้บ่งปัจจัยเสี่ยงและประเด็นความเสี่ยงจากกระบวนการทำงานหลักด้านเทคโนโลยีสารสนเทศ..... | ๑๖ |
| การประเมินความเสี่ยง | ๒๕ |
| เกณฑ์การประเมินความเสี่ยง | ๒๖ |
| การระบุประเด็นปัญหาและประเมินความเสี่ยง | ๒๘ |
| ประเด็นความเสี่ยงที่ได้ทำการบ่งชี้ ประเมิน และจัดลำดับความเสี่ยง | ๓๕ |
| การจัดการความเสี่ยงและบริหารความเสี่ยง | ๓๗ |
| แผนการจัดการความเสี่ยง | ๔๖ |
| การติดตามประเมินผลการบริหารความเสี่ยง | ๕๔ |
| การรายงานผลการบริหารความเสี่ยง | ๕๖ |

แผนบริหารความเสี่ยงและควบคุมภายใน มหาวิทยาลัยเทคโนโลยีราชมงคลพระนคร

ประวัติความเป็นมา และโครงสร้างมหาวิทยาลัย

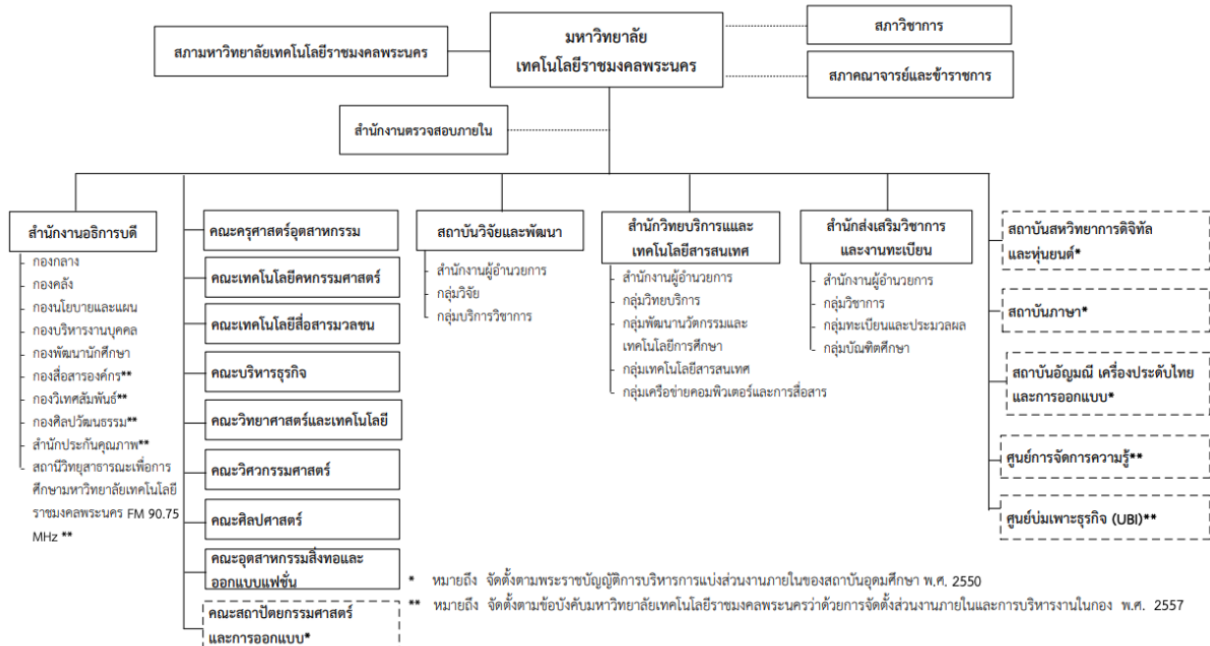
มหาวิทยาลัยเทคโนโลยีราชมงคลพระนคร ได้รับการสถาปนาขึ้นในพระราชบัญญัติมหาวิทยาลัยเทคโนโลยีราชมงคล เมื่อวันที่ ๑๘ มกราคม พ.ศ. ๒๕๔๘ จากเดิมที่รวมอยู่กับสถาบันเทคโนโลยีราชมงคลซึ่งเป็นสถานศึกษาที่จัดการเรียนการสอนสายวิชาชีพ อันประกอบด้วยวิทยาเขตต่าง ๆ มากกว่า ๓๕ วิทยาเขตทั่วประเทศ และเมื่อมีการปรับเปลี่ยนสถานภาพจาก สถาบันมาเป็นมหาวิทยาลัย ในปี พ.ศ. ๒๕๔๘ ได้มีการรวมกลุ่มวิทยาเขตในสังกัดแยกออกเป็น ๙ มหาวิทยาลัย และหนึ่งในมหาวิทยาลัยที่แยกอิสระออกมา ก็คือ “มหาวิทยาลัยเทคโนโลยีราชมงคลพระนคร” จนถึงปัจจุบัน มหาวิทยาลัยเทคโนโลยีราชมงคลพระนคร เป็นมหาวิทยาลัยที่อยู่ใจกลางกรุงเทพมหานคร ประกอบด้วย วิทยาเขตเดิม ๕ แห่ง วิทยาเขตเทเวศร์ วิทยาเขตโชติเวช วิทยาเขตพณิชยการพระนคร วิทยาเขตชุมพรเขตรอุดมศักดิ์ วิทยาเขตพระนครเหนือที่มีพื้นที่ไม่ห่างไกลกันนัก และปัจจุบันได้ปรับเป็น ๔ ศูนย์ ได้แก่

๑. ศูนย์เขตเทเวศร์
๒. ศูนย์เขตโชติเวช
๓. ศูนย์พณิชยการพระนคร
๔. ศูนย์พระนครเหนือ

มหาวิทยาลัยยังคงยึดมั่นในการสร้างบัณฑิตนักปฏิบัติ ที่มีความรู้และความเชี่ยวชาญด้านวิทยาศาสตร์และเทคโนโลยี โดยแบ่งการจัดการเรียนการสอน ออกเป็น ๙ คณะ ได้แก่

๑. คณะครุศาสตร์อุตสาหกรรม
๒. คณะเทคโนโลยีคหกรรมศาสตร์
๓. คณะเทคโนโลยีสื่อสารมวลชน
๔. คณะบริหารธุรกิจ
๕. คณะวิทยาศาสตร์และเทคโนโลยี
๖. คณะวิศวกรรมศาสตร์
๗. คณะศิลปศาสตร์
๘. คณะอุตสาหกรรมสิ่งทอและออกแบบแฟชั่น
๙. คณะสถาปัตยกรรมศาสตร์และการออกแบบ

แผนภูมิโครงสร้างการแบ่งส่วนราชการมหาวิทยาลัยเทคโนโลยีราชมงคลพระนคร



วิสัยทัศน์ (Vision)

มหาวิทยาลัยผู้สร้างแรงบันดาลใจพัฒนาทักษะการคิดเป็นระบบ ปฏิบัติเป็นเลิศด้านเทคโนโลยีและเป็นที่พึ่งของสังคม

พันธกิจ (Mission)

มหาวิทยาลัยเฉพาะทางด้านวิทยาศาสตร์และเทคโนโลยี มุ่งผลิตบัณฑิตนักปฏิบัติที่มีคุณภาพ คุณธรรมจรรยาบรรณในวิชาชีพ สร้างสรรค์งานวิจัย สิ่งประดิษฐ์ เพื่อเป็นที่พึ่งของสังคมด้านบริการวิชาการ อนุรักษ์ ทำนุบำรุง ศาสนา ศิลปะ วัฒนธรรม รักษาสิ่งแวดล้อมเพื่อการพัฒนาประเทศอย่างยั่งยืนและบริหารจัดการตามหลักธรรมาภิบาล

เป้าหมายสูงสุด

มุ่งสู่การเป็นมหาวิทยาลัยเทคโนโลยีชั้นนำด้านการผลิตบัณฑิตนักปฏิบัติที่มีคุณภาพระดับสากล

ค่านิยมหลัก

คิดอย่างสร้างสรรค์ ทำอย่างมีอาชีพ

อัตลักษณ์มหาวิทยาลัย

| | |
|--------------------|---------------------------|
| บัณฑิตนักปฏิบัติ | : Hands – on |
| ใฝ่รู้ | : Keenness |
| สู้งาน | : Determination |
| เชี่ยวชาญเทคโนโลยี | : Technological Expertise |
| มีคุณธรรม | : Integrity |

ปณิธาน

R M U T P

| | |
|------------------------|----------------------------|
| R : Responsibility | ความรับผิดชอบ |
| M : Mastery | ความเชี่ยวชาญ |
| U : Unity | รวมพลังเป็นหนึ่งเดียว |
| T : Technology | พัฒนาเทคโนโลยีเพื่อแผ่นดิน |
| P : Personal Integrity | มีคุณธรรม |

อำนาจหน้าที่มหาวิทยาลัยเทคโนโลยีราชมงคลพระนคร

มหาวิทยาลัยเป็นสถาบันอุดมศึกษาด้านวิชาชีพและเทคโนโลยีมีวัตถุประสงค์ให้การศึกษา ส่งเสริมวิชาการและวิชาชีพชั้นสูงที่เน้นการปฏิบัติ ทำการสอน ทำการวิจัย ผลิตครูวิชาชีพ ให้บริการทางวิชาการในด้านวิทยาศาสตร์และเทคโนโลยีแก่สังคม ทะนุบำรุงศิลปะและวัฒนธรรม และอนุรักษ์สิ่งแวดล้อม โดยให้ผู้สำเร็จอาชีวศึกษามีโอกาสในการศึกษา ต่อด้านวิชาชีพเฉพาะทางระดับปริญญาเป็นหลัก (ตามมาตราที่ ๗ ตามพระราชบัญญัติมหาวิทยาลัยเทคโนโลยีราชมงคล พ.ศ. ๒๕๔๘)

เป้าประสงค์ในการพัฒนา

๑. การจัดการศึกษาของมหาวิทยาลัยเป็นที่ยอมรับในระดับสากล
๒. มหาวิทยาลัยได้รับการยอมรับเป็นมหาวิทยาลัยเฉพาะทางในระดับชาติและนานาชาติ
๓. มหาวิทยาลัยได้รับการยอมรับจากสังคมในการเป็นที่พึ่งด้านนวัตกรรมและเทคโนโลยี
๔. ชุมชนได้รับความรู้ด้านการทำนุบำรุงศาสนา ศิลปะ และวัฒนธรรมมากขึ้น
๕. มหาวิทยาลัยมีขีดความสามารถในการบริหารจัดการตามหลักธรรมาภิบาลภายใต้อัตลักษณ์ของมหาวิทยาลัย

ยุทธศาสตร์การพัฒนามหาวิทยาลัยเทคโนโลยีราชมงคลพระนคร พ.ศ.๒๕๖๐-๒๕๖๔

ยุทธศาสตร์ที่ ๑ พัฒนาการจัดการศึกษาให้มีคุณภาพมาตรฐานสากล

โดยพัฒนากระบวนการเรียนการสอน เพื่อยกระดับศักยภาพของนักศึกษาครอบคลุมตามกรอบมาตรฐานคุณวุฒิ การศึกษา ได้แก่ ด้านคุณธรรมจริยธรรม ด้านความรู้ด้านทักษะทางปัญญา ด้านทักษะความสัมพันธ์ระหว่างบุคคล และความรับผิดชอบ และด้านทักษะการวิเคราะห์เชิงตัวเลข การสื่อสารและการใช้เทคโนโลยีสารสนเทศ มีการบูรณาการ การเรียนการสอนระหว่างสาขาวิชาเน้นผู้เรียนเป็นสำคัญ มีสิ่งอำนวยความสะดวกในการค้นคว้าด้วยตนเองด้วย เทคโนโลยีสารสนเทศเพื่อรองรับการเรียนรู้ตลอดชีวิต มีความร่วมมือกับสถาบันในต่างประเทศอย่างต่อเนื่องและเป็น รูปธรรม บูรณาการกิจกรรมนักศึกษา และการเพิ่มเติมความรู้ด้านสังคมศาสตร์ มนุษยศาสตร์ศิลปะ และวัฒนธรรมการ เรียน การสอน และมีกิจกรรมทางวิชาการเพื่อพัฒนานักศึกษาตามความสนใจและถนัด เสริมสร้างแนวทางเพื่อให้มี นักเรียน ที่มีศักยภาพสูงและมีผลการเรียนดีมาศึกษาในมหาวิทยาลัยเพิ่มมากขึ้น หานักเรียนที่มีศักยภาพสูงแต่ขาดแคลน ทุนทรัพย์ ได้รับการดูแลอย่างเหมาะสมระหว่างการศึกษาในมหาวิทยาลัย และมีโรงเรียนส่งเสริมการผลิตบัณฑิตนัก ปฏิบัติทำงาน ได้ทันที

ยุทธศาสตร์ที่ ๒ เพิ่มประสิทธิภาพและประสิทธิผลของงานวิจัยและพัฒนา

มหาวิทยาลัยจะสนับสนุนให้กลุ่มวิจัยเชี่ยวชาญเฉพาะทางได้รับการพัฒนาขีดความสามารถ ไปสู่ระดับชาติและ นานาชาติมีคณาจารย์และนักวิจัยที่มีศักยภาพในการผลิตงานวิจัย ที่มีคุณภาพ โดยมีเครือข่ายความร่วมมือกับหน่วยงาน ภายนอกเพิ่มขึ้น มีการวิจัยแบบบูรณาการและการทำงานเป็นทีม มีนวัตกรรมและทรัพย์สินทางปัญญา และผลงานวิจัย ที่ นำไปสู่การตีพิมพ์ในวารสารวิชาการในระดับชาติและนานาชาติเพิ่มขึ้น ต่อยอดงานวิจัยเป็นองค์ความรู้เพื่อการพัฒนา การจัดการเรียนการสอน ด้านเทคโนโลยีผลิตหนังสือ ตำรา ส่งเสริมการผลิตบัณฑิตนักปฏิบัติ

ยุทธศาสตร์ที่ ๓ พัฒนาการบริการวิชาการและพัฒนาอาชีพอย่างมีคุณภาพ

มีระบบเครือข่ายความร่วมมือและบูรณาการการทำงานร่วมกับองค์กรภายนอกพัฒนาและปรับปรุงโครงสร้าง องค์กร กฎ และระเบียบการให้บริการวิชาการที่เอื้อต่อการแข่งขัน และ มีประสิทธิภาพอย่างต่อเนื่อง พัฒนาบุคลากรให้ สามารถ บริการวิชาการอย่างมืออาชีพ มีการเผยแพร่งานบริการวิชาการที่มีประสิทธิภาพสามารถตอบสนองความ ต้องการ ด้านเศรษฐกิจและสังคม ของประเทศ มหาวิทยาลัยส่งเสริมการบริการวิชาการที่เชื่อมโยงและสอดคล้องกับ ยุทธศาสตร์ชาติ ทั้งด้านการบูรณาการที่สัมพันธ์กับ Agenda และ Area ตามแผนงบประมาณของภาครัฐ ไปสู่การสร้าง อุทยานเทคโนโลยี เป็นศูนย์กลางการถ่ายทอดไปสู่สังคมที่สมบูรณ์แบบมากขึ้น สามารถบริการวิชาการเพื่อการแก้ปัญหา แรงจูงใจของสังคม และภาคอุตสาหกรรม พัฒนาเป็นโครงการบริการวิชาการที่นำไปสู่การสร้างรายได้ซึ่งสนับสนุนให้การ รับรองมาตรฐาน ระดับชาติและระดับสากลและสำคัญที่สุดคือได้รับการยอมรับจากประชาชนให้เป็นที่ยอมรับทางเทคโนโลยี และการพัฒนาอาชีพ

ยุทธศาสตร์ที่ ๔ พัฒนาการทำนุบำรุงศิลปวัฒนธรรมและรักษาสืบสานมรดกอย่างยั่งยืน

มีกลไก การอนุรักษ์และทำนุบำรุง ศาสนา ศิลปะ วัฒนธรรม ตามบริบทที่เปลี่ยนแปลงไป ของประเทศ สร้างองค์ ความรู้ด้านศิลปวัฒนธรรม และบูรณาการองค์ความรู้ด้านเทคโนโลยีที่มหาวิทยาลัยเชี่ยวชาญ ส่งเสริมให้มีการทำนุบำรุง ศิลปวัฒนธรรมที่มีความโดดเด่นตามอัตลักษณ์ของมหาวิทยาลัยเพิ่มมากขึ้น มีกิจกรรมด้านศิลปวัฒนธรรมใน

มหาวิทยาลัย ที่เพียงพอและมีการจัดกิจกรรมชุมชนมากขึ้น มีการเทคโนโลยีสารสนเทศเป็นฐานในการสนับสนุน พัฒนาให้บุคลากร ของมหาวิทยาลัยมีความรู้ความเชี่ยวชาญด้านศิลปวัฒนธรรม รวมถึงการสร้างจิตสำนึกรักษาสิ่งแวดล้อมให้ยั่งยืน ส่งเสริม การประหยัดและอนุรักษ์พลังงานภายในมหาวิทยาลัย การกำจัดขยะด้วยเทคนิค 3R (Reduce Reuse Recycle)

ยุทธศาสตร์ที่ ๕ พัฒนาประสิทธิภาพการบริหารจัดการองค์กรด้วยหลักธรรมาภิบาลอย่างมีคุณภาพ

มีระบบการพัฒนาทุนมนุษย์ เพื่อให้บุคลากรทำงานอย่างมืออาชีพพร้อมรับความเปลี่ยนแปลง และมีคุณภาพชีวิต ที่ดีโดยมุ่งการพัฒนาการบริหารงานบุคคลส่งเสริมการเผยแพร่ประชาสัมพันธ์ในเชิงรุก พัฒนาระบบการจัดการทรัพยากร บุคคลให้มีความเป็นมืออาชีพ มีวัฒนธรรมองค์กรเข้มแข็ง ปฏิรูปมหาวิทยาลัยเป็น Digital University ภายใต้การบริหาร จัดการมีความคล่องตัว เอื้อต่อการแข่งขันอย่างมีประสิทธิภาพตาม หลักการมีส่วนร่วมและธรรมาภิบาลสามารถ พึ่งพาตนเองอย่างยั่งยืน

ยุทธศาสตร์การพัฒนาด้านเทคโนโลยีสารสนเทศ พ.ศ.๒๕๖๐-๒๕๖๔

ยุทธศาสตร์ที่ ๑ (Digital Academic) เพิ่มศักยภาพและพัฒนาบุคลากรโดยใช้นวัตกรรมดิจิทัลเพื่อการศึกษา

ยกระดับเพิ่มขีดความสามารถและเตรียมความพร้อมของนักศึกษา บุคลากรและคณาจารย์ ให้มีทักษะ ความรู้ ความสามารถด้านเทคโนโลยีดิจิทัล โดยการพัฒนา นักศึกษา เพิ่มขีดความสามารถของคณาจารย์และบุคลากร ให้มีความรู้ด้านเทคโนโลยี สารสนเทศจนนำไปสู่การพัฒนาเป็นศูนย์ความเป็นเลิศทางวิชาการ เพื่อให้สอดคล้องกับการเปลี่ยนแปลงสู่ Thailand ๔.๐ ที่มุ่งเน้นขับเคลื่อนประเทศด้วยเทคโนโลยีดิจิทัลและนวัตกรรม ตลอดจนสามารถปรับตัวได้ตามความต้องการทั้งภาคการศึกษา ภาคธุรกิจ และภาคอุตสาหกรรม

ยุทธศาสตร์ที่ ๒ (Digital Content) พัฒนาทรัพยากรการเรียนรู้ดิจิทัลเพื่อบูรณาการเข้ากับการจัดการศึกษาสมัยใหม่

มุ่งเน้นการพัฒนา Digital Content แบบบูรณาการ โดยการบูรณาการเนื้อหา/สาระที่แปลงเข้าสู่ระบบดิจิทัล ในด้านการศึกษา ด้านวัฒนธรรม และด้านพัฒนาทักษะทางอาชีพ จนนำไปสู่การพัฒนาเป็นคอร์สการเรียนออนไลน์ ระบบเปิดที่รองรับผู้เรียนจำนวนมาก (Massive Open Online Course) เพื่อสนับสนุนการสร้าง ระบบการศึกษาที่มีคุณภาพและประสิทธิภาพ สร้างสังคมแห่งการเรียนรู้ที่มีคุณภาพตลอดชีวิต

ยุทธศาสตร์ที่ ๓ (Digital Research) เพิ่มประสิทธิภาพระบบนิเวศดิจิทัลงานวิจัย เพื่อบูรณาการเข้ากับการบริหารจัดการงานวิจัยและวิชาการ

การพัฒนาและเพิ่มประสิทธิภาพระบบนิเวศดิจิทัล ด้วยการพัฒนาการบริหารจัดการงานวิจัย และวิชาการ การพัฒนาคลังข้อมูลข่าวสาร และบริการต่างๆ ที่เอื้ออำนวยต่อคนทุกระดับ โดยคำนึงถึงผู้ด้อยโอกาสให้สามารถเข้าถึงได้ทุกที่ ทุกเวลา อย่างทั่วถึง เท่าเทียมกันผ่านเทคโนโลยี ดิจิทัลงานวิจัยอย่างครบวงจร สนับสนุนข้อมูลการวิจัยให้กับผู้ประกอบการ (Entrepreneur) และ ธุรกิจ SME จากการแข่งขันเชิงราคา ไปสู่การแข่งขันเชิงการสร้างคุณค่าของสินค้าและบริการ (Service Innovation) รวมทั้งมีคลังทรัพยากรสารสนเทศเพื่อเก็บรวบรวมข้อมูลและองค์ความรู้ในรูปแบบดิจิทัลที่สามารถเข้าถึงและนำข้อมูลมาใช้หรือนำไปวิเคราะห์ต่อยอดเพื่อพัฒนาเป็นนวัตกรรม ได้ตอบสนองต่อการเปลี่ยนแปลงของโลก

ยุทธศาสตร์ที่ ๔ (Digital Museum) บูรณาการเทคโนโลยีดิจิทัลกับองค์ความรู้ ด้านการทำนุบำรุงศิลปวัฒนธรรม และการรักษาสีงแวดล้อม

การบูรณาการองค์ความรู้ด้านการทำนุบำรุงศิลปวัฒนธรรมเข้ากับเทคโนโลยีดิจิทัลด้วยการ รวบรวมและเผยแพร่ ข้อมูลองค์ความรู้ด้านศิลปวัฒนธรรมและการรักษาสีงแวดล้อม สร้างสรรค์แหล่ง ศึกษาหาความรู้ให้แก่ นักศึกษา บุคลากร ของมหาวิทยาลัยตลอดจนประชาชนทั่วไป โดยยกระดับการ ท่องเที่ยวในด้วยเทคโนโลยีเสมือนจริง (Virtual Reality) ใน รูปแบบพิพิธภัณฑ์ดิจิทัล สร้างความ ตระหนักรู้และการมีส่วนร่วมในการอนุรักษ์ ทานุบำรุงและการเข้าใจคุณค่าของ ศิลปวัฒนธรรม อันเป็นองค์ประกอบในการปลูกฝังให้นักศึกษาและบุคลากรของมหาวิทยาลัยมีคุณธรรม จริยธรรม ค่านิยมที่พึงประสงค์และพัฒนาไปสู่การเป็นประชาชนที่มีคุณภาพต่อสังคมและส่วนรวม

ยุทธศาสตร์ที่ ๕ (Digital Analytics) เพิ่มประสิทธิภาพและประสิทธิผลการบริหารจัดการและการพัฒนาองค์กร โดยใช้เทคโนโลยีการประมวลผลข้อมูลขนาดใหญ่

การบริหารจัดการข้อมูลสารสนเทศในมหาวิทยาลัย โดยใช้เทคโนโลยีการประมวลผลข้อมูล ขนาดใหญ่ที่สามารถ นำมาวิเคราะห์ในเชิงกลยุทธ์ เพื่อเพิ่มประสิทธิภาพและประสิทธิผลด้านการ บริหารจัดการองค์กรและการพัฒนา กระบวนจัดการศึกษาของมหาวิทยาลัยฯ สร้างอรรถประโยชน์ใน ด้านการอำนวยความสะดวก (Facilitator) การส่งเสริม สนับสนุน (Promoter) เพื่อสร้างแรงจูงใจแก่ บุคลากรและนักศึกษาอย่างเป็นระบบ ตลอดจนการพัฒนา มหาวิทยาลัยฯ ให้มีโครงสร้างองค์กรที่ ยืดหยุ่น คล่องตัว บริหารจัดการทรัพยากรให้มีความคุ้มค่าสูงสุด ลดต้นทุนการดำเนินงาน อำนวย ความสะดวก เพิ่มความรวดเร็ว มุ่งเน้นเป้าหมายมากกว่ากระบวนการ สนับสนุนการใช้ทรัพยากร ดิจิทัลร่วมกัน อย่างมีประสิทธิภาพสูงสุด เพื่อผลักดันไปสู่การบูรณาการระบบสารสนเทศกับหน่วยงาน ของภาครัฐต่อไปในอนาคต

ยุทธศาสตร์ที่ ๖ (Digital Infrastructure) เพิ่มทรัพยากรและพัฒนาโครงสร้างพื้นฐานดิจิทัลเพื่อปฏิรูปมหาวิทยาลัย เป็น Digital University

การพัฒนาและเพิ่มประสิทธิภาพด้านการให้บริการโครงสร้างพื้นฐานดิจิทัลที่มีมาตรฐาน และสมัย โดยมี เป้าหมายการดำเนินงานเพื่ออำนวยความสะดวกด้านการบริหารจัดการและการจัดการ เรียนการสอนให้ครอบคลุมทั่วถึง ทั้งองค์กร การมีขนาดและความสามารถที่พอเพียงกับการใช้งาน มี เสถียรภาพที่มั่นคง มีความเชื่อถือได้สูงเพื่อรองรับการ เปลี่ยนแปลงเทคโนโลยีในอนาคต การใช้ เทคโนโลยีสีเขียวที่ลดภาระการดำเนินการด้านโครงสร้างและการบริการพื้นฐาน ดิจิทัลของหน่วยงาน ย่อยภายในมหาวิทยาลัย ตลอดจนมุ่งพัฒนาให้เกิดพื้นที่แห่งการเรียนรู้ Learning Center เพื่อ สนับสนุนให้เกิดทักษะแห่งการเรียนรู้อย่างต่อเนื่องและตลอดชีวิต สนับสนุนการพัฒนา มหาวิทยาลัยฯ เพื่อร่วมปฏิรูป มหาวิทยาลัยเป็น Digital University

บทบาทและภารกิจหลักด้านเทคโนโลยีสารสนเทศ

๑. ด้านระบบเครือข่ายคอมพิวเตอร์และการสื่อสาร

ระบบเครือข่ายคอมพิวเตอร์ มหาวิทยาลัยได้ดำเนินการออกแบบวางระบบและพัฒนา เครือข่ายคอมพิวเตอร์ของมหาวิทยาลัย เพื่อสนับสนุนและให้บริการแก่นักศึกษา บุคลากรและ คณาจารย์ของมหาวิทยาลัยใช้ประโยชน์สูงสุดจากระบบสารสนเทศได้อย่างมีประสิทธิภาพและ ครอบคลุมและเชื่อมโยงทุกพื้นที่ ทุกศูนย์ของมหาวิทยาลัยให้สามารถให้บริการได้ ตลอด ๒๔ ชั่วโมง ได้อย่างมีประสิทธิภาพและเสถียรภาพ ประกอบด้วย (๑) ระบบเครือข่าย (Local Area Network : LAN) เชื่อมต่อโดยใช้ระบบใยแก้วนำแสง เชื่อมโยงเครือข่ายภายในอาคารของมหาวิทยาลัยเทคโนโลยีราชมงคลพระนคร ทั้ง ๔ ศูนย์โดยการ ออกแบบการเชื่อมต่อเป็นแบบลำดับชั้น คือชั้น Gateway ใช้เชื่อมต่อไปยังระบบเครือข่ายภายนอก ลำดับชั้น Core เป็นตัวกลางในการเชื่อมต่อระบบเครือข่ายภายในองค์กรทั้งหมด ลำดับชั้น Distribute เป็นชั้นที่เชื่อมต่อเน็ตเวิร์คภายในตัวอาคาร และสุดท้ายคือชั้น Access เป็นตัวเชื่อมต่อ ระบบเครือข่ายภายในระดับชั้นของตัวอาคาร ซึ่งในปัจจุบันมหาวิทยาลัยเทคโนโลยีราชมงคลพระนคร มีอุปกรณ์กระจายสัญญาณระบบเครือข่ายทั้งหมด ๒๓๔ ตัว โดยแบ่งเป็นศูนย์พระนครเหนือ ๔๙ ตัว ศูนย์โขติเวช ๒๗ ตัว ศูนย์เทเวศร์ ๗๕ ตัว ศูนย์พณิชยการพระนครและชุมชนเขตอุดมศักดิ์ ๘๓ ตัว (๒) ระบบเครือข่ายไร้สาย (WIFI-RMUTP) มหาวิทยาลัยเทคโนโลยีราชมงคลพระนครเปิดให้บริการระบบเครือข่ายสัญญาณไร้สาย เพื่อเป็นเพิ่มขีดความสามารถด้านการค้นคว้า การจัดการเรียนการสอน การบริหารจัดการ การวิจัย โดยปัจจุบันมีจุดให้บริการ WIFI-RMUTP จา นวน ๔๗๓ จุดทั่วทั้งมหาวิทยาลัย โดยผู้ใช้งานสามารถ รับส่งข้อมูลที่ความเร็วสูงสุด ๓๐๐ - ๘๖๗ Mbps

๒. ด้านการบริหารจัดการระบบเทคโนโลยีสารสนเทศ

พัฒนากระบวนการทำงานด้วยการนำเทคโนโลยีคอมพิวเตอร์มาทำหน้าที่ในการรวบรวม ประมวลผล จัดเก็บ และเผยแพร่ข้อมูลข่าวสารจากสภาพแวดล้อมและการปฏิบัติงานขององค์กร เพื่อให้ข้อมูลเหล่านั้นเป็นข้อมูลสารสนเทศที่เป็นประโยชน์สูงสุดในการสนับสนุนในการบริหารและการตัดสินใจขององค์กร ให้ข้อเสนอแนะในการปรับเปลี่ยนกลยุทธ์เพื่อพัฒนาศักยภาพของมหาวิทยาลัยด้านเทคโนโลยีดิจิทัลให้สอดคล้องกับความเปลี่ยนแปลงของธุรกิจที่เกิดขึ้นได้ตลอดเวลา พัฒนาแนวทางการความสามารถในการเผยแพร่ข้อมูลข่าวสาร ประชาสัมพันธ์ ติดต่อสื่อสารทั้งภายในและภายนอกองค์กรด้วยเทคโนโลยีดิจิทัลทุกรูปแบบ สนับสนุนการทำงานร่วมกันจากทุก ๆ ที่ตลอดเวลา เพิ่มประสิทธิภาพและประสิทธิผลในการทำงานเป็นทีม โดยไม่จำเป็นต้องอยู่ในสถานที่เดียวกัน ออกแบบและพัฒนาการเก็บสารสนเทศจำนวนมากของมหาวิทยาลัยให้สามารถเข้าถึงได้สะดวก รวดเร็ว เชื่อถือได้ ลดความซ้ำซ้อนของข้อมูล ใช้เนื้อที่ในการจัดเก็บน้อย วิเคราะห์ข้อมูลจากข้อมูลจำนวนมากที่เกี่ยวข้องกับการดำเนินงานของมหาวิทยาลัย พัฒนาบุคลากรของมหาวิทยาลัยด้านเทคโนโลยีสารสนเทศ ให้มีทักษะและสามารถนำเทคโนโลยีมาประยุกต์ใช้ในการเรียนการสอนและการปฏิบัติงานได้อย่างมีประสิทธิภาพ สนับสนุนช่วยเหลือให้บุคลากรสามารถเข้าถึงสารสนเทศจำนวนมากจากทั่วโลกได้อย่างรวดเร็วและราคาไม่แพง

๓. ภารกิจด้านการให้บริการห้องสมุดและบริหารจัดการทรัพยากรสารสนเทศ

ให้บริการแหล่งสนับสนุนงานด้านวิชาการของมหาวิทยาลัยเทคโนโลยีราชมงคลพระนคร จัดหาทรัพยากรห้องสมุดประเภทต่าง ๆ ได้แก่ หนังสือ เอกสาร วารสาร หนังสือพิมพ์ โสตทัศนวัสดุ สิ่งพิมพ์อิเล็กทรอนิกส์ และสิ่งพิมพ์อื่น ๆ ให้สอดคล้องกับความต้องการของ ผู้ใช้บริการห้องสมุด จัดระบบทรัพยากรห้องสมุดให้สามารถนำข้อมูลไปใช้ได้สะดวก รวดเร็ว มีประสิทธิภาพ ให้บริการวิชาการภายในและภายนอกมหาวิทยาลัยเทคโนโลยีราชมงคลพระนคร เป็นแหล่งเก็บรักษาและเผยแพร่ข้อมูลตามหลักวิชาการของมหาวิทยาลัยเทคโนโลยี ราชมงคลพระนคร ให้การบริการที่ทั่วถึงและครอบคลุมทุกพื้นที่ใน ๔ ศูนย์ ได้แก่ (๑) ห้องสมุดพัฒนวิชาการพระนคร ตั้งอยู่บริเวณศูนย์พัฒนวิชาการพระนคร ให้บริการทรัพยากร สารสนเทศที่มีเนื้อหาเน้นด้านบริหารธุรกิจ ศิลปศาสตร์ อุตสาหกรรมสิ่งทอและออกแบบแฟชั่น (๒) ห้องสมุดพระนครเหนือ ตั้งอยู่บริเวณศูนย์พระนครเหนือ ให้บริการทรัพยากรสารสนเทศที่มี เนื้อหาเน้นด้านวิศวกรรมศาสตร์ และวิทยาศาสตร์และเทคโนโลยี (๓) ห้องสมุดเทเวศร์ ตั้งอยู่บริเวณศูนย์เทเวศร์ ให้บริการทรัพยากร สารสนเทศที่มีเนื้อหาเน้นด้าน ครุศาสตร์อุตสาหกรรม เทคโนโลยีสื่อสารมวลชน และสถาปัตยกรรมศาสตร์และการ ออกแบบ (๔) ห้องสมุดโชติเวช ตั้งอยู่บริเวณศูนย์โชติเวช ให้บริการทรัพยากรสารสนเทศที่มีเนื้อหาเน้น ด้าน เทคโนโลยีคหกรรมศาสตร์ และสถาปัตยกรรมศาสตร์และการออกแบบ

๔. ภารกิจด้านการพัฒนานวัตกรรมการศึกษาและบริการทางการศึกษา

โดยเน้นการพัฒนาทรัพยากรการเรียนรู้ดิจิทัลเพื่อบูรณาการเข้ากับการเรียนการสอนสมัยใหม่ โดยมีแนวทาง ดังนี้ (๑) พัฒนาและให้บริการจัดการเรียนการสอนผ่านเครือข่ายมหาวิทยาลัยเทคโนโลยีราชมงคล พระนคร (RMUTP e-Learning) ที่สนับสนุนการเรียนการสอนของผู้เรียน ทั้งในรูปแบบการ เรียนรู้ด้วยตนเอง เพื่อเพิ่มประสิทธิภาพและ ศักยภาพการเรียนรู้ให้แก่ผู้เรียนมากขึ้น (๒) พัฒนาระบบการเรียนการสอนแบบเปิด (RMUTP MOOC) สนับสนุน หลักสูตรออนไลน์ระบบ เปิด ที่รองรับผู้เรียนจำนวนมาก โดยมีวัตถุประสงค์เพื่อพัฒนาระบบการเรียนการสอนส าหรับ นักศึกษา ในระบบปกติและการศึกษาตลอดชีวิตสำหรับบุคคลทั่วไป ให้สามารถศึกษาหา ความรู้ด้วยตนเอง โดยไม่เสีย ค่าใช้จ่าย (๓) พัฒนาสื่อสนับสนุนการเรียนการสอน การจัดการศึกษาทางไกล เพื่อพัฒนาระบบจัดการ เรียนรู้ที่มี ประสิทธิภาพ ในรูปแบบการเรียนการสอนออนไลน์ ส่งเสริมการเรียนรู้ตาม อัจฉริยะ ในปัจจุบัน (๔) ให้บริการทางด้านการผลิตสื่อวีดิทัศน์ ภาพนิ่ง สื่อเสียง สื่อสิ่งพิมพ์ งานกราฟิกคอมพิวเตอร์ งานถ่ายทอดสดสัญญาณภาพและเสียง ที่ สนับสนุนกิจกรรมต่างๆ ตามยุทธศาสตร์ของ มหาวิทยาลัย

การบริหารความเสี่ยงด้านเทคโนโลยีสารสนเทศ มหาวิทยาลัยเทคโนโลยีราชมงคลพระนคร

มหาวิทยาลัยเทคโนโลยีราชมงคลพระนคร ได้ประยุกต์หลักการบริหารความเสี่ยงทั่วทั้งองค์กร (ERM) เพื่อกำหนดแนวทางในการดำเนินการบริหารจัดการความเสี่ยงและควบคุมภายในขององค์กรให้บรรลุเป้าหมายยุทธศาสตร์ด้านเทคโนโลยี ครอบคลุมการจัดวางระบบบริหารความเสี่ยงด้านเทคโนโลยีสารสนเทศของมหาวิทยาลัย ให้เป็นไปอย่างเหมาะสมตามมาตรฐานที่กำหนด ภายใต้กรอบนโยบายการบริหารความเสี่ยงที่มุ่งเน้นให้เกิด Risk Awareness Culture ด้วยการดำเนินการตามขั้นตอนการบริหารจัดการความเสี่ยงตั้งแต่การระบุปัจจัยเสี่ยง สาเหตุความเสี่ยงที่จะทำให้ไม่บรรลุวัตถุประสงค์ที่กำหนดไว้ วิเคราะห์ความเสี่ยง และจัดระดับความเสี่ยง ตลอดจนจัดทำแผนบริหารจัดการความเสี่ยง เสนอคณะอนุกรรมการ และคณะกรรมการพิจารณาและเสนอวิธีป้องกัน และลดระดับความเสี่ยงให้อยู่ในระดับที่ยอมรับได้ ติดตามแผนการดำเนินงาน ภายใต้ ๘ องค์ประกอบ ได้แก่ (๑) บริบทภายในและภายนอกองค์กร (๒) การกำหนดวัตถุประสงค์ (๓) การบ่งชี้เหตุการณ์ (๔) การประเมินความเสี่ยง (๕) การตอบสนองความเสี่ยง (๖) กิจกรรมการควบคุม (๗) สารสนเทศและการสื่อสาร และ (๘) การติดตามประเมินผล

ขอบเขตบริบทภายในและภายนอกองค์กร

กำหนดขอบเขตการบริหารความเสี่ยงภายในและภายนอกองค์กร (Internal & External Context) ตามภารกิจหลักของมหาวิทยาลัย และภารกิจสนับสนุน โดยอ้างอิงจากโครงสร้างการแบ่งส่วนงานของมหาวิทยาลัยเทคโนโลยีราชมงคลพระนคร การกำหนดขอบเขตสภาพแวดล้อมและกลุ่มผู้มีส่วนได้เสียที่เกี่ยวข้องกับมหาวิทยาลัย

๑. บริบทภายในองค์กร (Internal Context)

๑.๑ ระบบ (System) มหาวิทยาลัยมีระบบการบริหารงานที่มีโครงสร้างไม่ซับซ้อน และมีความคล่องตัวในการปรับเปลี่ยนโครงสร้างให้เหมาะสมกับสถานการณ์ได้ มีการนำระบบสารบรรณอิเล็กทรอนิกส์ (e-office) และพัฒนาระบบ e-service มาใช้ในการปฏิบัติงานภายในมหาวิทยาลัย ให้ความสะดวกรวดเร็ว คล่องตัวตอบสนองความต้องการของผู้ใช้งานได้ทุกกลุ่ม

๑.๒ บุคลากร (Staff) บุคลากรมีความรู้ความสามารถตรงตามตำแหน่งงาน ตามมาตรฐานกำหนดตำแหน่ง นอกจากนั้นยังมีการจัดทำ Skill Matrix และ Training Needs เพื่อพัฒนาบุคลากรให้มีทักษะความรู้ความสามารถเพิ่มมากขึ้น สนับสนุนการฝึกอบรม และให้มีการรายงานผลการฝึกอบรมตลอดจนการนำไปใช้ประโยชน์เพื่อจัดทำเป็นองค์ความรู้ (Knowledge Management) เพื่อเผยแพร่ให้อาจารย์และบุคลากรนำไปใช้ประโยชน์ในการพัฒนางาน

๑.๓ ทักษะ (Skill) บุคลากรมีทักษะในการปฏิบัติงานได้หลากหลายและสามารถทำงานได้เฉพาะทางตรงตามภาระงาน (Job Description) และมีประสบการณ์ในการทำงานที่สามารถพัฒนาต่อยอดในการทำงานภารกิจอื่นๆ ได้อีก

๑.๔ โครงสร้าง (Structure) มหาวิทยาลัยเป็นหน่วยงานของรัฐ มีโครงสร้างองค์กรที่มีพระราชกฤษฎีกาในการจัดตั้ง มีการกำหนดบทบาทหน้าที่และแนวทางปฏิบัติที่ชัดเจน มีการแบ่งโครงสร้างการบริหารงานและกำหนดบทบาทหน้าที่แต่ละคณะ/หน่วยงาน รวมถึงได้มีการสื่อสารให้พนักงานได้รับทราบอย่างทั่วถึง

๑.๕ รูปแบบการบริหาร (Style) มหาวิทยาลัยมีการกำหนดแนวทางการพัฒนาและส่งเสริมวิชาชีพที่ชัดเจนและมีความร่วมมือกับหน่วยงานอื่นที่เกี่ยวข้องอย่างต่อเนื่อง มีรูปแบบการทำงานตามพันธกิจเป็นหลัก

๑.๖ กลยุทธ์ (Strategy) มีการจัดทำแผนยุทธศาสตร์และทบทวนยุทธศาสตร์ตามรอบการทบทวนอย่างต่อเนื่อง รวมถึงการรับฟังความคิดเห็นความต้องการจากผู้มีส่วนได้เสียเพื่อนำมาปรับกลยุทธ์การดำเนินงานการพัฒนาระบบการศึกษาของมหาวิทยาลัย ภายใต้การเชื่อมโยงกับนโยบายระดับชาติระดับกระทรวงที่เกี่ยวข้อง

๑.๗ ค่านิยมองค์กร (Shared Value) มีการกำหนด Core Value ของมหาวิทยาลัยและประชาสัมพันธินให้ นักศึกษาและบุคลากรรับทราบ โดยค่านิยมร่วมดังกล่าวมีความเชื่อมโยงกับวัตถุประสงค์มหาวิทยาลัย เน้นความโปร่งใส ความเป็นมืออาชีพ ความมีคุณภาพ และความซื่อสัตย์สุจริตในการดำเนินงาน

๒. บริบทภายนอกองค์กร (External Context)

มหาวิทยาลัยได้กำหนดยุทธศาสตร์ด้านเทคโนโลยีสารสนเทศสอดคล้องกับแผนพัฒนาดิจิทัลเพื่อเศรษฐกิจและ สังคม ในบริบทภายนอกที่มีความเกี่ยวข้องสัมพันธ์กับการดำเนินงานของมหาวิทยาลัยครอบคลุมกับกลุ่มผู้มีส่วนได้เสีย (Interested Party) ที่มีความนัยสำคัญกับการดำเนินงานของมหาวิทยาลัย ซึ่งมีประเด็นขอบเขตที่เกี่ยวข้อง ดังนี้

๒.๑ การเมือง (Politic) รัฐบาลปัจจุบันเน้นนโยบายดิจิทัลไทยแลนด์ (Digital Thailand) จากกระทรวงดิจิทัล เพื่อเศรษฐกิจและสังคม ซึ่งมุ่งเน้นการใช้ประโยชน์จากเทคโนโลยีดิจิทัลอย่างเต็มศักยภาพด้านการพัฒนาโครงสร้าง พื้นฐาน นวัตกรรม ข้อมูล ทักษะมนุษย์และทรัพยากรอื่นใด เพื่อขับเคลื่อนและพัฒนาเศรษฐกิจและสังคมของ ประเทศไทย ให้มีความมั่นคงและยั่งยืน สอดคล้องกับการวิสัยทัศน์ของมหาวิทยาลัยที่เน้นการเป็น Digital University

๒.๒ เศรษฐกิจ (Economic) การสร้างและพัฒนาบุคลากรที่เป็นภารกิจหลักของมหาวิทยาลัย เพื่อเตรียมความพร้อมรองรับการทำงานในระบบเศรษฐกิจดิจิทัล โดยมุ่งเน้นการพัฒนาบุคลากรที่เป็นกำลังสำคัญในภาคการผลิต และกลุ่มผู้เชี่ยวชาญด้านดิจิทัล ให้มีความสามารถและความเชี่ยวชาญตามระดับมาตรฐานสากล และการพัฒนาเศรษฐกิจ สนับสนุนให้ผู้สำเร็จการศึกษาใช้เทคโนโลยีดิจิทัลเพื่อลดต้นทุนการผลิตสินค้าและบริการ พร้อมกับเพิ่มประสิทธิภาพในการดำเนินธุรกิจ

๒.๓ สังคม (Social) การสร้างสังคมคุณภาพที่ทั่วถึงเท่าเทียมด้วยเทคโนโลยีดิจิทัล ลดความเหลื่อมล้ำในการ เข้าถึงโครงสร้างพื้นฐาน โดยการพัฒนาประเทศไทยที่ประชาชนทุกกลุ่มโดยเฉพาะอย่างยิ่งกลุ่มเกษตรกร ผู้ที่อยู่ในชุมชน ห่างไกล ผู้สูงอายุ ผู้ด้อยโอกาสและคนพิการ สามารถเข้าถึง และใช้ประโยชน์จากเทคโนโลยีดิจิทัลอย่างสร้างสรรค์และยังเป็นเครื่องมือในการยกระดับคุณภาพ ชีวิตของคนทุกกลุ่มผ่านบริการดิจิทัล สอดคล้องกับยุทธศาสตร์การบูรณาการ เทคโนโลยีดิจิทัล กับองค์ความรู้ด้านการทำนุบำรุงศิลปวัฒนธรรม

๒.๔ กฎระเบียบ/กฎหมาย (Law) การสร้างความมั่นคงปลอดภัยและความเชื่อมั่น ในการทำธุรกรรมด้วย เทคโนโลยีดิจิทัลที่มีประสิทธิภาพและความทันสมัย สอดคล้องกับหลักเกณฑ์ สากล การคุ้มครองสิทธิให้แก่ผู้ใช้งาน เทคโนโลยีดิจิทัลในทุกภาคส่วน เพื่ออำนวยความสะดวก ลด อุปสรรค และเพิ่มประสิทธิภาพ พร้อมกับสร้างแนวทาง ขับเคลื่อนอย่างบูรณาการ สอดคล้องกับ ยุทธศาสตร์การเพิ่มประสิทธิภาพและประสิทธิผลการบริหารจัดการและ กระบวนการจัดการศึกษา โดยใช้เทคโนโลยีประมวลผลข้อมูลขนาดใหญ่และยุทธศาสตร์การเพิ่มทรัพยากรและพัฒนา ประสิทธิภาพโครงสร้างพื้นฐานดิจิทัลเพื่อปฏิรูปมหาวิทยาลัยเป็น Digital University

๒.๕ เทคโนโลยี (Technology) ปัจจุบันเทคโนโลยีมีการพัฒนาอย่างล้ำสมัย มีการบูรณาการเข้าสู่ระบบธุรกิจ ก่อให้เกิดการเปลี่ยนแปลงและมีบทบาทสำคัญต่อวิถีชีวิตและสังคมของมนุษย์ การจัดการศึกษาให้บรรลุเป้าหมาย จำเป็นต้องนำเทคโนโลยีสมัยใหม่มาใช้อย่างเต็มประสิทธิภาพอย่างเหมาะสม มหาวิทยาลัยต้องเตรียมความพร้อมรับมือ ก้าวให้ทันความเปลี่ยนแปลง รวมถึงป้องกันภัยคุกคามต่าง ๆ

วัตถุประสงค์การบริหารความเสี่ยง

๑. เพื่อดำเนินการตามหลักการบริหารความเสี่ยงในการชี้แจง ประเมิน และการจัดการความเสี่ยงภายใต้บริบทภายในและภายนอกอย่างครอบคลุมครบถ้วน
๒. เพื่อบริหารจัดการให้ความเสี่ยงของมหาวิทยาลัยด้านเทคโนโลยีสารสนเทศให้อยู่ในระดับที่ยอมรับได้
๓. เพื่อกำหนดมาตรการ แผนงาน โครงการ และกิจกรรมการจัดการความเสี่ยงได้อย่างเป็นระบบและต่อเนื่อง
๔. เพื่อให้บุคลากรของมหาวิทยาลัยมีส่วนร่วมในการรับรู้ ตระหนัก และดำเนินการ ตลอดจนให้ความสำคัญของการบริหารความเสี่ยงตามนโยบายการบริหารความเสี่ยงด้านเทคโนโลยีสารสนเทศของมหาวิทยาลัย (Risk Awareness Culture)

นโยบายการบริหารความเสี่ยง

นโยบายการบริหารความเสี่ยงเป็นกรอบการดำเนินงานของสถาบันฯ ที่ได้ประยุกต์ใช้หลักการบริหารความเสี่ยงทั่วทั้งองค์กร (Enterprise Risk Management: ERM) เพื่อกำหนดแนวทางในการดำเนินการบริหารจัดการความเสี่ยงและควบคุมภายในองค์กรให้บรรลุเป้าหมายกลยุทธ์ และประกาศนโยบายการบริหารความเสี่ยงประจำปีงบประมาณ โดยสื่อสารผ่านทางการประชุมคณะกรรมการ คณะอนุกรรมการคณะทำงาน และ Knowledge Sharing ให้กับผู้บริหารและเจ้าหน้าที่ของสถาบัน

๑. บริหารความเสี่ยงทั่วทั้งองค์กร (Enterprise Risk Management: ERM)
๒. ให้ผู้บริหาร/เจ้าหน้าที่ทุกคนมีส่วนร่วมในการบริหารความเสี่ยง (Participation)
๓. ดำเนินการ/สนับสนุนให้การบริหารความเสี่ยง โดยใช้ทรัพยากรที่มีอย่างจำกัด ให้เกิดประสิทธิภาพเพื่อสามารถจัดการความเสี่ยงได้อย่างเหมาะสม (Efficient under limited resource)
๔. ต้องนำระบบเทคโนโลยีสารสนเทศที่ทันสมัยมาใช้ในกระบวนการบริหารความเสี่ยง และสนับสนุนให้เจ้าหน้าที่ทุกระดับเข้าถึงสารสนเทศการบริหารความเสี่ยง (IT Support)
๕. ติดตามทบทวนความเสี่ยงให้สอดคล้องกับสภาวะแวดล้อมที่เปลี่ยนแปลง (Adapt to Change)
๖. ส่งเสริม/กระตุ้นให้การบริหารความเสี่ยงเป็นวัฒนธรรมองค์กร โดยให้เจ้าหน้าที่ทุกคนตระหนักความสำคัญของการบริหารความเสี่ยง (Risk Awareness Culture)

โครงสร้างการบริหารงานการบริหารความเสี่ยง

กำหนดภาระรับผิดชอบของคณะกรรมการบริหารความเสี่ยงและคณะอนุกรรมการ เพื่อทำหน้าที่ประสานงานสำนักต่างๆ ในการประเมินความเสี่ยง จัดวางระบบบริหารความเสี่ยง ติดตาม สอบทำประเมินความเสี่ยงพอ ประสิทธิภาพและประสิทธิผลของระบบการควบคุมภายใน พัฒนาระบบบริหารความเสี่ยงกำกับ ดูแล ทบทวน ให้คำแนะนำต่อผู้ปฏิบัติงานของมหาวิทยาลัย และให้ข้อเสนอแนะในการปรับปรุงและบริหารความเสี่ยง ตลอดจนรายงานต่อผู้บริหาร คณะอนุกรรมการ และคณะกรรมการสถาบัน เป็นรายไตรมาส

อำนาจหน้าที่ของคณะอนุกรรมการบริหารความเสี่ยง

๑. จัดทำกรอบนโยบาย กลยุทธ์ และแนวทางปฏิบัติเกี่ยวกับการบริหารความเสี่ยง ระดับความเสี่ยงที่ยอมรับได้รวมของสถาบัน
๒. อนุมัติเพดานความเสี่ยง จัดสรรเงินประเภทต่างๆ ภายใต้กรอบที่ได้รับอนุมัติจากคณะกรรมการมหาวิทยาลัย

๓. กลั่นกรองประเด็นเกี่ยวกับการบริหารความเสี่ยง และเสนอต่อคณะกรรมการมหาวิทยาลัยเพื่อพิจารณาอนุมัติ

๔. กำกับดูแล และสั่งการให้มีการจัดทำนโยบาย คู่มือปฏิบัติงาน แผนงานด้านบริหารความเสี่ยง

๕. รายงานผลการบริหารด้านความเสี่ยงต่อคณะกรรมการมหาวิทยาลัยเป็นรายไตรมาส

๖. ทบทวนความเพียงพอของนโยบาย ระบบการบริหารความเสี่ยง และมาตรการป้องกันแก้ไข

๗. ปฏิบัติภารกิจอื่นตามที่ได้รับมอบหมายจากคณะกรรมการมหาวิทยาลัย

คณะกรรมการมหาวิทยาลัย

- สอบทาน/อนุมัตินโยบายบริหารความเสี่ยง
- สนับสนุนการดำเนินการของคณะอนุกรรมการที่ได้รับมอบหมาย

คณะอนุกรรมการบริหารความเสี่ยง

- นำเสนอนโยบายบริหารความเสี่ยง และระดับความเสี่ยงที่ยอมรับได้ให้คณะกรรมการบริหารฯ อนุมัติ
- กำกับดูแล/สนับสนุนการบริหารความเสี่ยงตามที่คณะกรรมการอนุมัติ

คณะทำงานบริหาร ความเสี่ยงและควบคุมภายใน

- ให้ข้อเสนอแนะต่อคณะกรรมการบริหาร
- ติดตาม/ประสานงาน/รวบรวมความเสี่ยงและรายงานให้คณะกรรมการบริหารฯ
- ประสานงานกับหน่วยตรวจสอบภายใน
- จัดทำและปรับปรุงการบริหารความเสี่ยงขององค์กร

สำนัก/เจ้าหน้าที่ สวส.

- ดำเนินการบริหารความเสี่ยงในส่วนที่รับผิดชอบ ตามที่กำหนดไว้ในแผนควบคุมภายใน

การดำเนินงานบริหารความเสี่ยงด้านเทคโนโลยีสารสนเทศ

มหาวิทยาลัยมีการทบทวนภาระงานที่มีความสำคัญต่อยุทธศาสตร์ด้านเทคโนโลยีสารสนเทศของมหาวิทยาลัยฯ และพิจารณาความเสี่ยงในแต่ละภาระงานให้พิจารณาความเสี่ยงใน ๔ ด้านสำคัญ ได้แก่

๑. ความเสี่ยงด้านระบบการบริการระบบเครือข่ายคอมพิวเตอร์และอินเทอร์เน็ตความเร็วสูง คือ ความเสี่ยงที่ส่งผลให้การดำเนินงานไม่บรรลุเป้าหมายตามแผนยุทธศาสตร์ เช่น ทิศทางการดำเนินงานที่ไม่สอดคล้องกับเป้าหมาย/วัตถุประสงค์ตามแผนต่าง ๆ ภาพลักษณ์ของหน่วยงาน การตอบสนองความต้องการของสังคม/ชุมชน/ผู้รับบริการ เป็นต้น

๒. ความเสี่ยงด้านการจัดการระบบเทคโนโลยีสารสนเทศ คือ ความเสี่ยงที่อาจเกิดขึ้นในการเข้าถึงการใช้งานเทคโนโลยีสารสนเทศและเครือข่าย การปฏิบัติงานในภาวะภัยพิบัติหรือสถานการณ์ฉุกเฉิน การปฏิบัติตามนโยบายและการบริหารจัดการ ในกิจกรรมที่ส่งผลกระทบต่อความสำเร็จในการดำเนินงาน เช่น การวางแผน/ขั้นตอนการดำเนินงาน ไม่เหมาะสม ขาดความร่วมมือ ปฏิบัติงานผิดพลาด/ล่าช้า ขาดข้อมูลสนับสนุน ขาดบุคลากร เป็นต้น

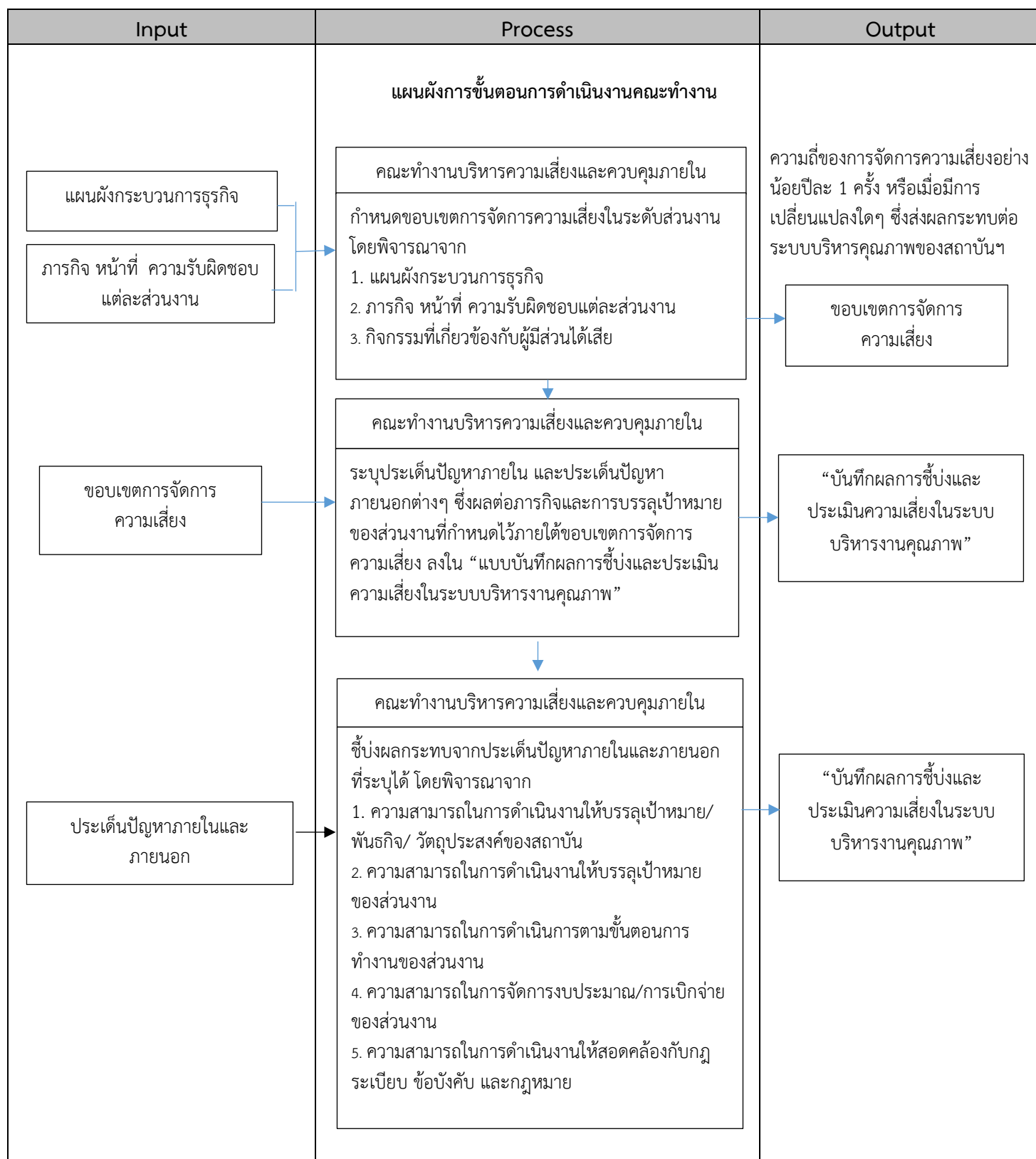
๓. ความเสี่ยงด้านกระบวนการจัดการห้องสมุด คือ ความเสี่ยงที่เกี่ยวข้องกับการบริหารงบประมาณที่ไม่มีประสิทธิภาพเพียงพอ เช่น งบประมาณที่ได้รับไม่เพียงพอในการจัดหาทรัพยากรสารสนเทศ ประสิทธิภาพของระบบสารสนเทศหรือระบบห้องสมุด ทักษะความรู้ที่ต้องการของเจ้าหน้าที่ห้องสมุดที่จำเป็น สภาพแวดล้อมในการปฏิบัติงานและการให้บริการ เป็นต้น

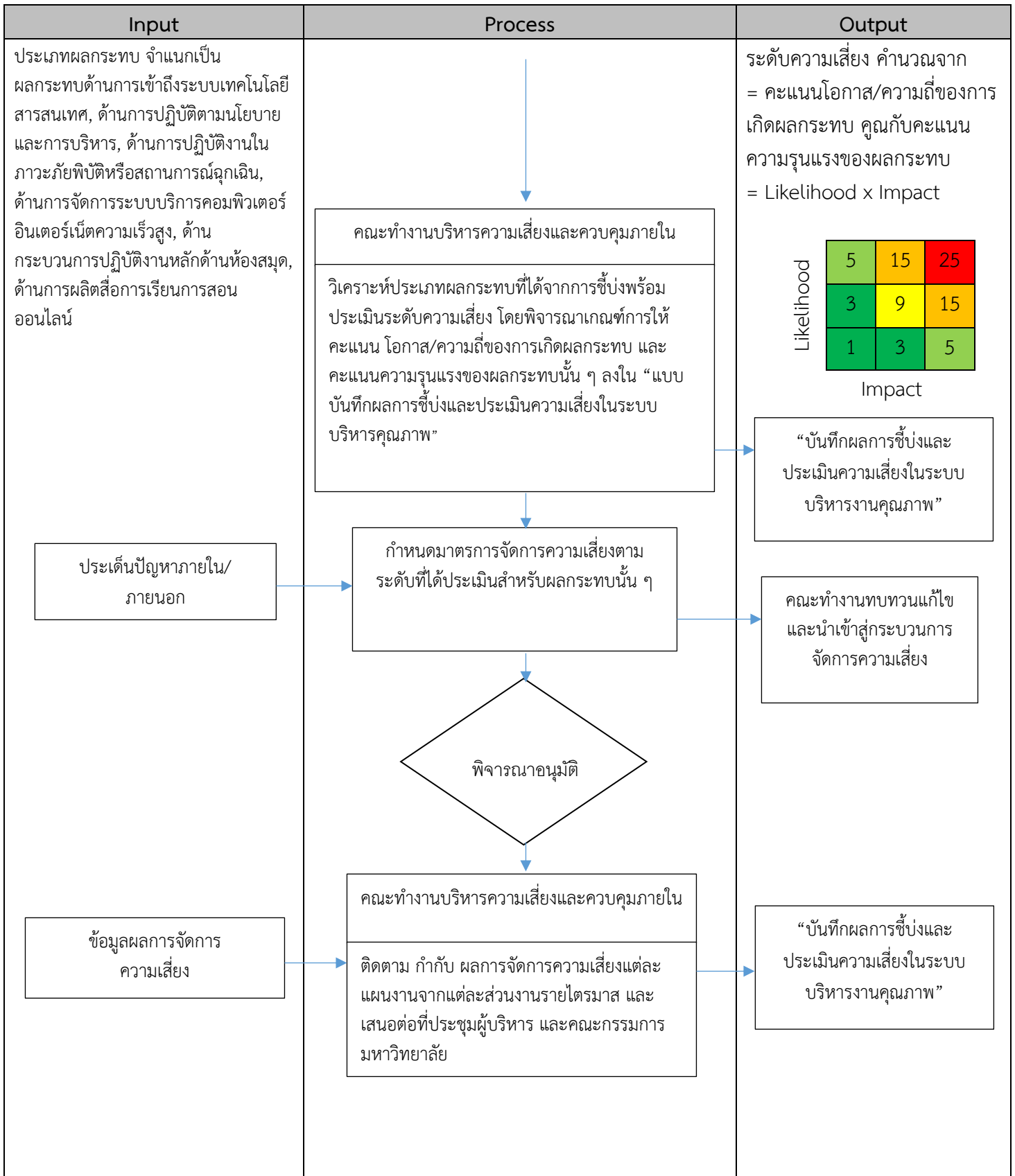
๔. ความเสี่ยงด้านการผลิตสื่อการเรียนการสอนดิจิทัลออนไลน์ อาทิเช่น การผลิตสื่อการเรียนการสอนออนไลน์แบบ Massive Open Online course (MOOC) การผลิตสื่อการเรียนการสอนแบบ Learning Management System (LMS) และการผลิตสื่อการเรียนการสอนแบบวิดีโอออนดีมานด์ (MMD) โดยมีหลักในการพิจารณาความเสี่ยง ดังนี้

๑. ศึกษาและวิเคราะห์กระบวนการ/โครงการ/กิจกรรมใดส่งผลให้การดำเนินงานตามภารกิจหลักที่เป็นปัญหาและมีผลการดำเนินงานต่ำกว่าเป้าหมายที่กำหนด ทั้งในระดับภาพรวม มหาวิทยาลัยฯ และระดับหน่วยงาน ทั้งบริบทภายในและบริบทภายนอก

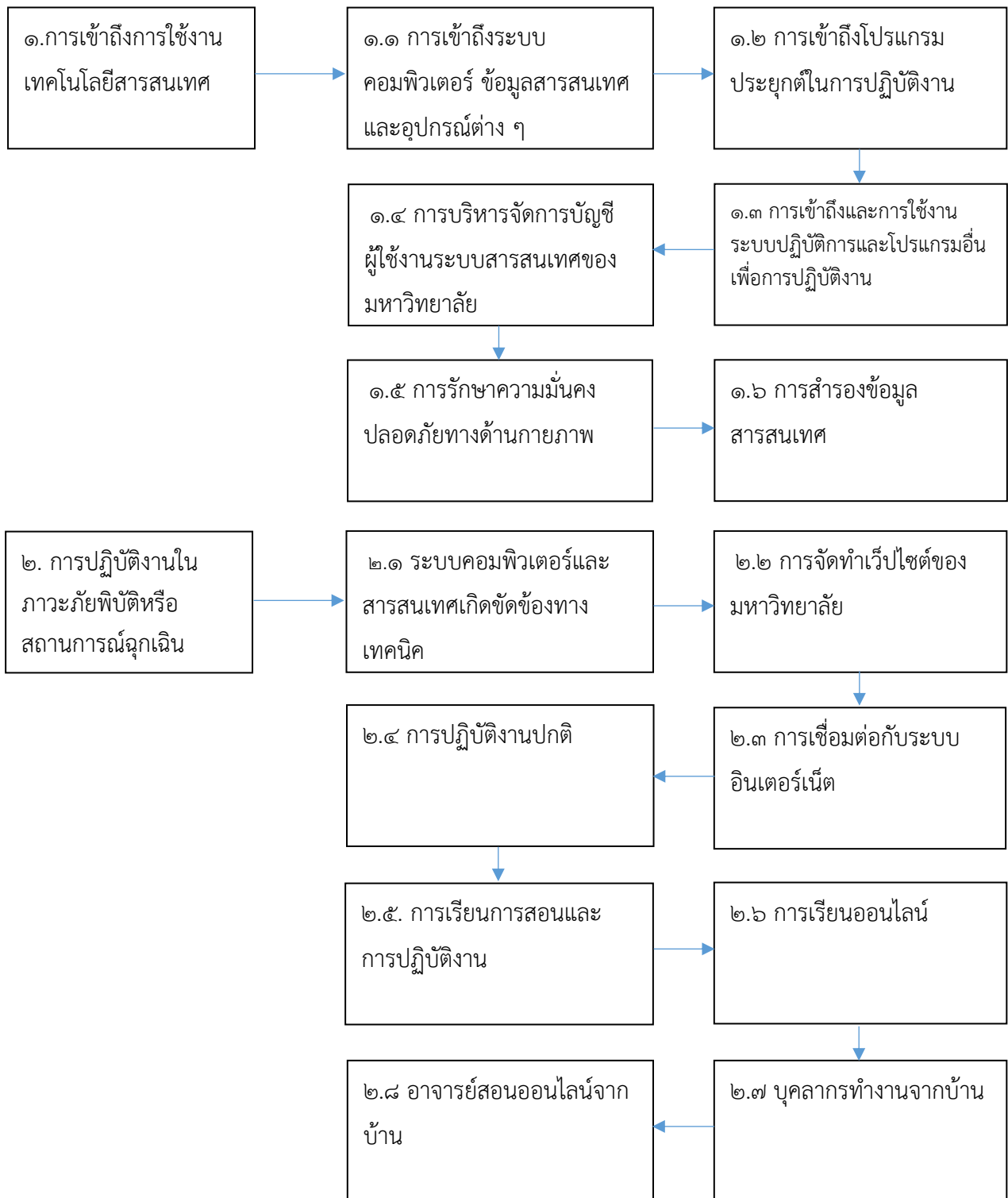
๒. พิจารณาผลการประเมินรายตัวบ่งชี้ของการประเมินคุณภาพการศึกษาภายใน (ผลการตรวจ SAR สกอ.) ด้านเทคโนโลยีสารสนเทศที่ไม่บรรลุเป้าหมายทั้งของมหาวิทยาลัยฯ และของหน่วยงาน

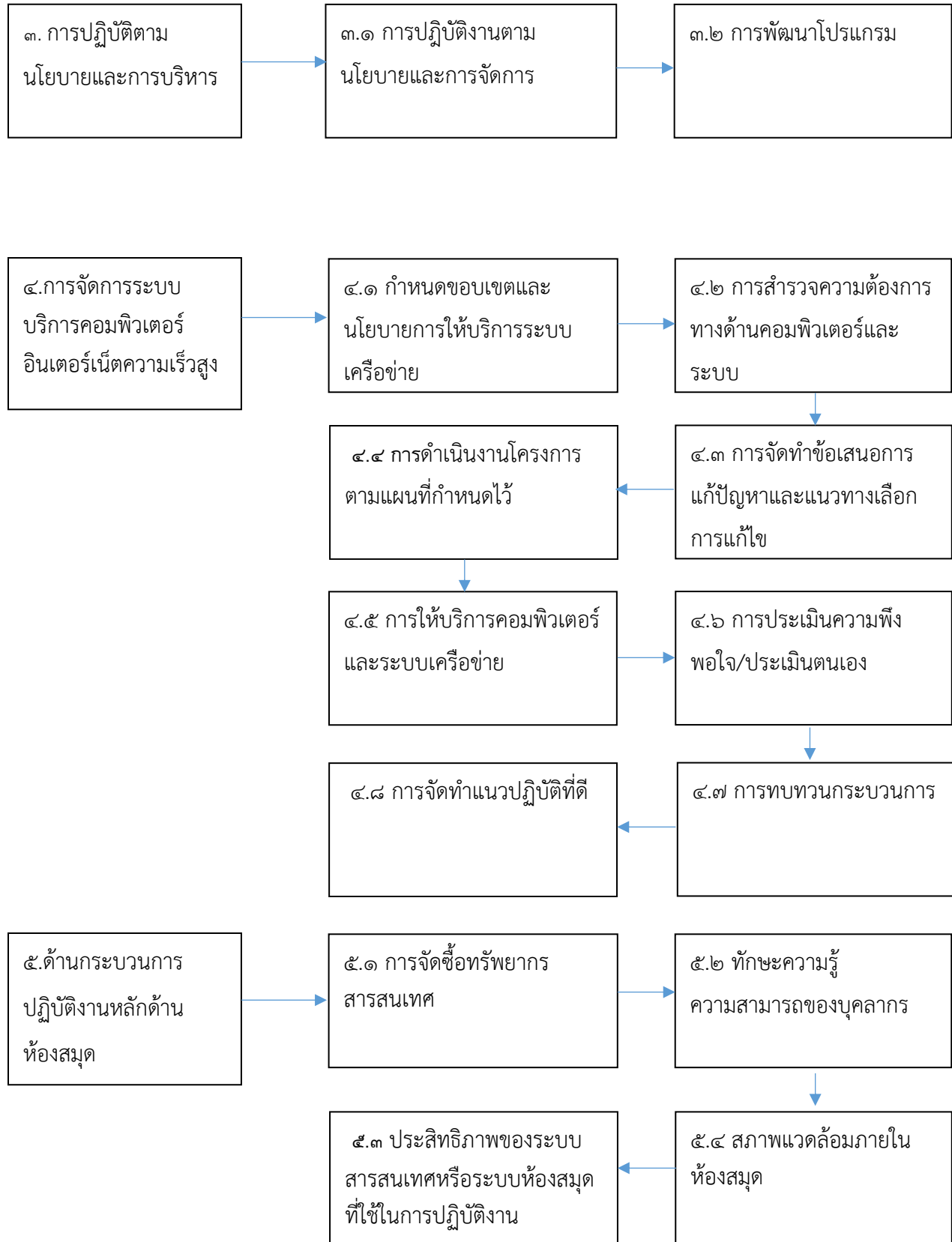
๓. พิจารณาผลการปฏิบัติตามแผนบริหารความเสี่ยง/แผนปรับปรุงการควบคุมภายใน ว่าสามารถลดความเสี่ยงลงให้อยู่ในระดับที่ยอมรับได้ หากยังมีความเสี่ยงอยู่ ให้พิจารณาหาแนวทางควบคุมอย่างต่อเนื่อง

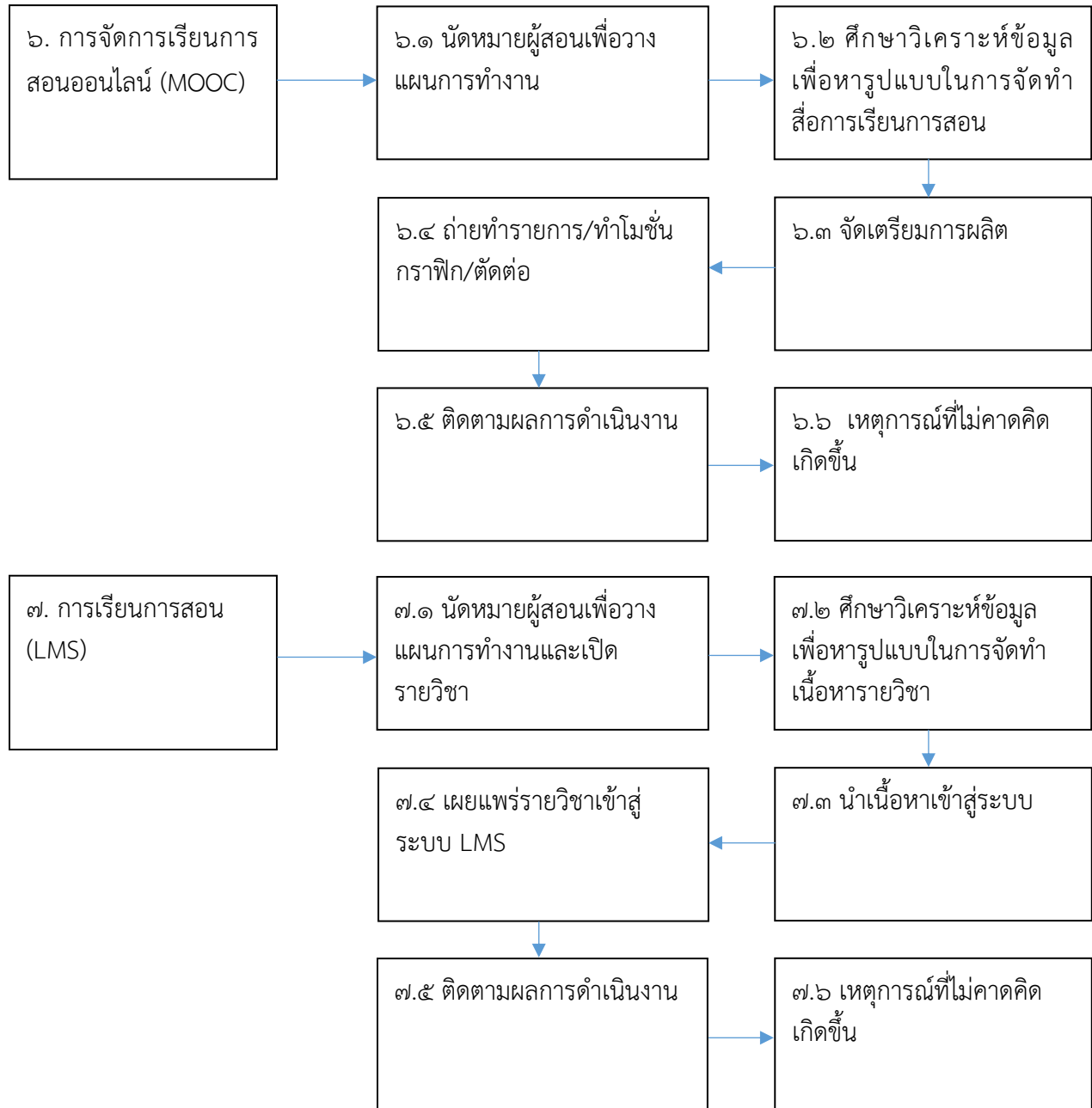


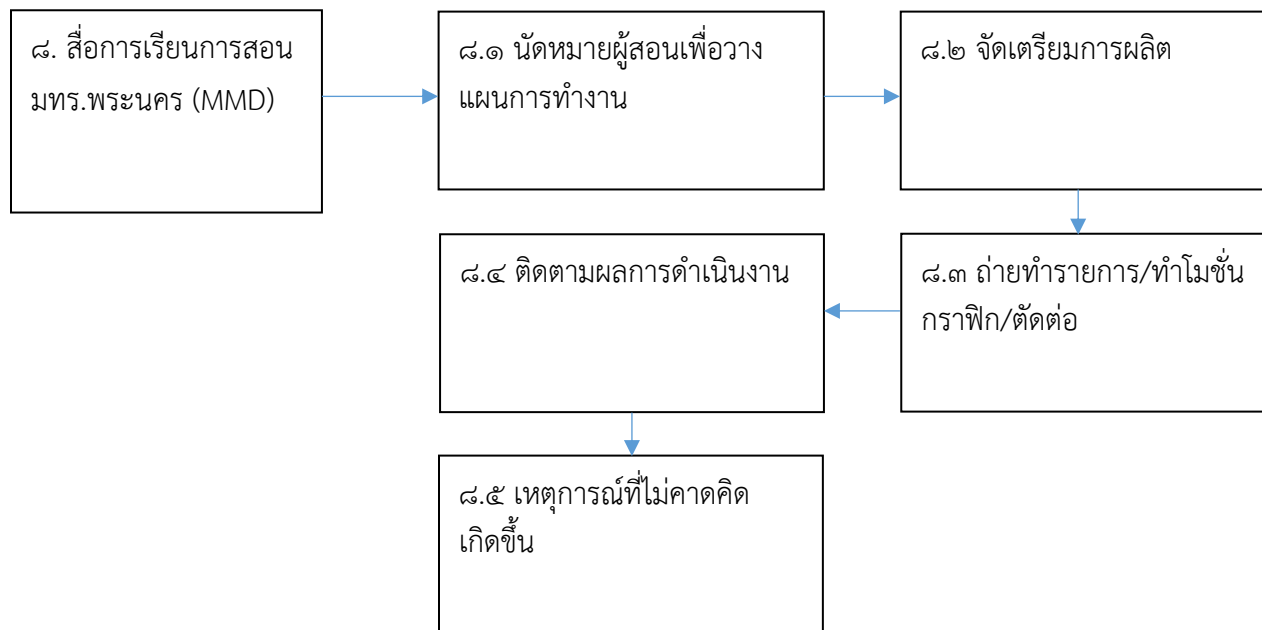


การข้บ่งปัจจัยเสี่ยงและประเด็นความเสี่ยงจากกระบวนการทำงานหลักด้านเทคโนโลยีสารสนเทศ









| กระบวนการทำงาน | ปัจจัยเสี่ยง (สาเหตุ) | ประเด็นความเสี่ยง |
|---|---|---|
| การเข้าถึงการใช้งานเทคโนโลยีสารสนเทศและเครือข่าย | | |
| ๑. การเข้าถึงระบบคอมพิวเตอร์ ข้อมูลสารสนเทศหรืออุปกรณ์ต่าง ๆ | - ผู้ไม่มีสิทธิสามารถเข้าถึงระบบคอมพิวเตอร์ ข้อมูลสารสนเทศหรืออุปกรณ์ต่าง ๆ ได้ | - ระบบคอมพิวเตอร์ ข้อมูลสารสนเทศถูกเปลี่ยนแปลง แก้ไขหรือข้อมูลที่เป็นความลับถูกเปิดเผย |
| ๒. การเข้าถึงโปรแกรมประยุกต์ในการปฏิบัติงาน | - ผู้ไม่มีสิทธิสามารถเข้าถึงโปรแกรมประยุกต์ของมหาวิทยาลัยได้ | - โปรแกรมประยุกต์ถูกเข้าถึงโดยบุคคลที่ไม่มีหน้าที่เกี่ยวข้อง |
| ๓. การเข้าถึงและการใช้งานระบบปฏิบัติการและโปรแกรมอื่นเพื่อการปฏิบัติงาน | - การละเมิดลิขสิทธิ์การใช้โปรแกรมระบบปฏิบัติการและโปรแกรมอื่นของบุคลากรมหาวิทยาลัย | - บุคลากรภายในมหาวิทยาลัยติดตั้งโปรแกรมระบบปฏิบัติการหรือโปรแกรมอื่นที่ผิดกฎหมายลงบนเครื่องคอมพิวเตอร์ของมหาวิทยาลัย |
| ๔. การบริหารจัดการบัญชีผู้ใช้งานระบบสารสนเทศของมหาวิทยาลัย | - ขาดข้อมูลในการจัดทำบัญชีผู้ใช้งานระบบสารสนเทศของมหาวิทยาลัย | - นักศึกษาและบุคลากรไม่สามารถใช้งานระบบสารสนเทศของมหาวิทยาลัยได้ |
| ๕. การรักษาความมั่นคงปลอดภัยทางด้านกายภาพ | - ผู้ไม่ได้รับอนุญาตเข้าไปในพื้นที่ติดตั้งและจัดเก็บอุปกรณ์ระบบเทคโนโลยีสารสนเทศหรือระบบเครือข่าย - เครื่องคอมพิวเตอร์และอุปกรณ์ถูกโจรกรรม | - อุปกรณ์คอมพิวเตอร์ระบบเครือข่าย และข้อมูลสารสนเทศเป็นทรัพย์สินที่มีค่าถูกบุกรุก ล้วงละเมิด สูญหายก่อให้เกิดความเสียหายกระทบกับระบบเป็นวงกว้าง |
| ๖. การสำรองข้อมูลสารสนเทศ | - ไม่มีอุปกรณ์สำรองข้อมูลที่เพียงพอ - ไม่มีการทำสำรองข้อมูลที่เป็นระบบ - ขาดแคลนบุคลากรที่มีความรู้เฉพาะทางในการดูแลระบบการสำรองข้อมูล | - ข้อมูลสารสนเทศสูญหาย |

| กระบวนการทำงาน | ปัจจัยเสี่ยง (สาเหตุ) | ประเด็นความเสี่ยง |
|---|---|--|
| การปฏิบัติงานในภาวะภัยพิบัติหรือสถานการณ์ฉุกเฉิน | | |
| ๗. ระบบคอมพิวเตอร์และสารสนเทศเกิดขัดข้องทางเทคนิค | - ระบบป้องกันไวรัสล้มเหลว | - ระบบถูกโจมตีจากบุคคลภายนอก |
| ๘. การจัดทำเว็บไซต์ของมหาวิทยาลัย | - ระบบป้องกันผู้บุกรุกล้มเหลว | - Computer Server ถูกบุกรุกจากผู้ไม่ประสงค์ดี |
| ๙. การเชื่อมต่อกับระบบอินเทอร์เน็ต | - ระบบเครือข่ายคอมพิวเตอร์ล่ม | - ระบบเครือข่ายคอมพิวเตอร์ข่ายล่มไม่สามารถเชื่อมต่อ |
| ๑๐. การปฏิบัติงานปกติ | - เกิดเพลิงไหม้ - น้ำท่วม แผ่นดินไหว - ภัยธรรมชาติ | - เกิดภัยพิบัติ ทำให้ระบบเครือข่ายได้รับความเสียหาย |
| ๑๑. การเรียน การปฏิบัติงาน | - เกิดการจลาจล ประท้วง - เกิดความไม่สงบในบ้านเมือง | - ระบบเครือข่ายถูกขัดขวางจากการก่อการจลาจล หรือการประท้วง |
| ๑๒. นักศึกษาเรียนออนไลน์ 100% | - เกิดโรคระบาด - นโยบายเปลี่ยนแปลง | - นักศึกษาไม่มีเครื่องคอมพิวเตอร์และอินเทอร์เน็ตที่บ้านในการเรียนออนไลน์ |
| ๑๓. บุคลากรทำงานจากบ้าน | - เกิดโรคระบาด - รัฐบาลเปลี่ยนแปลงนโยบาย | - บุคลากรไม่มีเครื่องคอมพิวเตอร์และอินเทอร์เน็ตที่บ้านในการทำงานจากบ้าน - บุคลากรติดตั้งเครื่องคอมพิวเตอร์เชื่อมต่อกับอินเทอร์เน็ตจากบ้านไม่ได้ |
| ๑๔. อาจารย์สอนนักศึกษาออนไลน์จากบ้าน | - เกิดโรคระบาด ห้ามประชาชนออกจากบ้าน | - อาจารย์ใช้งานระบบการสอนออนไลน์ไม่เป็น |
| การปฏิบัติตามนโยบายและการบริหาร | | |
| ๑๕. การทำงานตามนโยบาย | - ผู้บริหารเปลี่ยนนโยบายการดำเนินงานด้านเทคโนโลยีสารสนเทศ | - การดำเนินงานไม่ต่อเนื่อง ไม่บรรลุเป้าหมายตามที่ตั้งไว้ |

| กระบวนการทำงาน | ปัจจัยเสี่ยง (สาเหตุ) | ประเด็นความเสี่ยง |
|--|--|--|
| ๑๖. การพัฒนาโปรแกรม | <ul style="list-style-type: none"> - บุคลากรที่มีความสามารถเฉพาะทางด้านการเขียนโปรแกรมไม่เพียงพอ - บุคลากรที่มีความรู้เฉพาะด้านเขียนโปรแกรมมีงานมากหลายด้าน | - พัฒนาโปรแกรมเสร็จไม่ทันตามที่มหาวิทยาลัยต้องการ |
| การบริการคอมพิวเตอร์อินเทอร์เน็ตความเร็วสูง | | |
| ๑๗. กำหนดขอบเขตและนโยบายการให้บริการระบบเครือข่าย | <ul style="list-style-type: none"> - ขาดหลักฐานสนับสนุนผลการวิเคราะห์ และที่มาของแหล่งข้อมูลขาดข้อมูลเชิงลึกและขาดการบูรณาการข้อมูลร่วมกับหน่วยงานที่เกี่ยวข้องกับการให้บริการระบบเครือข่าย | การจัดประชุมไม่สะท้อนความจริงคลาดเคลื่อนจากวัตถุประสงค์ ไม่ครอบคลุมกิจกรรมและลักษณะการให้บริการระบบเครือข่าย |
| ๑๘. สืบหาความต้องการทางด้านคอมพิวเตอร์และระบบเครือข่าย | <ul style="list-style-type: none"> - มีปัญหาในการติดต่อสื่อสารเพื่อประชาสัมพันธ์แบบสำรวจ - แบบสำรวจถามข้อมูลไม่ครบทุกแง่มุม | แบบสำรวจหรือการสำรวจความต้องการทางด้านคอมพิวเตอร์และเครือข่ายมีผู้ตอบไม่มากพอหรือ คำตอบที่ได้ไม่ตรงกับความเป็นจริง |
| ๑๙. จัดทำข้อเสนอการแก้ปัญหาและแนวทางเลือกการแก้ไข | - มีความรู้และประสบการณ์ไม่มากพอที่จะสร้างวีธีจัดการปัญหาได้อย่างมีประสิทธิภาพ | การแก้ปัญหาไม่ตรงประเด็นที่จำเป็นอย่างแท้จริง หรือ จัดลำดับการแก้ปัญหาไม่มีประสิทธิภาพ |
| ๒๐. ดำเนินงานโครงการตามแผนที่กำหนดไว้ | - มีการปรับเปลี่ยนนโยบาย และการดำเนินการตามแผนยุทธศาสตร์ การมอบหมายงานระดับสำนัก และระดับบุคคล | ไม่สามารถติดตามผลการดำเนินงานได้ตามแผนงาน ระยะเวลา และเป้าหมายการดำเนินงาน |
| ๒๑. ให้บริการคอมพิวเตอร์และระบบเครือข่าย | <ul style="list-style-type: none"> - มีปัญหาการเชื่อมต่อกับเครือข่ายภายนอก - เครื่องคอมพิวเตอร์ทำงานไม่มีประสิทธิภาพ | <ul style="list-style-type: none"> - ไม่สามารถปฏิบัติงานที่จำเป็นต้องติดต่อกับเครือข่ายภายนอกได้ - ไม่สามารถใช้เครื่องคอมพิวเตอร์ปฏิบัติงานได้อย่างเต็มประสิทธิภาพ |

| กระบวนการทำงาน | ปัจจัยเสี่ยง (สาเหตุ) | ประเด็นความเสี่ยง |
|---|--|--|
| ๒๒. ประเมินความพึงพอใจ/ ประเมินตนเอง | - คณะผู้ออกการแบบประเมิน ขาดความเข้าใจในเกณฑ์การ ตรวจประเมิน - ไม่ได้จัดทำแผนการตรวจ ประเมิน | ขั้นตอนการตรวจประเมินขาด ประสิทธิภาพ ทำให้ผลที่ได้คาด เคลื่อนจากความเป็นจริง |
| ๒๓. ทบทวนกระบวนการ | แผนการทบทวนกระบวนการไม่มี ประสิทธิภาพ | เกิดความผิดพลาดในการทบทวน กระบวนการทำให้ไม่พบปัญหาที่ แท้จริง |
| ๒๔. จัดทำแนวปฏิบัติที่ดี | คณะจัดทำขาดประสบการณ์ใน การจัดทำแนวปฏิบัติที่ดี | มีแนวปฏิบัติที่มีขั้นตอนไม่ ครบถ้วนหรือ ทำความเข้าใจได้ ยากสำหรับ ผู้ที่จะนำไปปฏิบัติตาม |
| การจัดการเรียนการสอนออนไลน์ Massive Open Online Course (MOOC) | | |
| ๒๕. นัดหมายผู้สอนเพื่อวาง แผนการทำงาน | - ผู้สอนไม่สามารถมาได้ - ผู้สอนมาแค่พูดคุยในเบื้องต้น เท่านั้น | - ไม่สามารถจัดทำสื่อได้ |
| ๒๖. ศึกษาวิเคราะห์ข้อมูลเพื่อหา รูปแบบในการจัดทำสื่อการเรียน การสอน | - ขาดความรู้ความเข้าใจในรูปแบบ ของการจัดทำสื่อการเรียนการสอน - ได้รับข้อมูลไม่ครบทั้งหมด | - รูปแบบสื่อการเรียนการสอนไม่ เหมาะสมกับเนื้อหา - ไม่สามารถจัดทำสื่อให้ครบตาม กำหนดได้ |
| ๒๗. จัดเตรียมการผลิต | - ขาดความรู้ความเข้าใจใน บทเรียน | - สื่อการเรียนการสอนมีเนื้อหาที่ไม่ ถูกต้อง |
| ๒๘. ติดตามผลการดำเนินงาน | - ประชาสัมพันธ์น้อยเกินไป | - ผู้เข้าเรียนไม่ครบตามต้องการ |
| ๒๙. เหตุการณ์ที่ไม่คาดคิดเกิดขึ้น | - ไม่สามารถจัดการเรียนการสอน แบบปกติได้ ทำให้เกิดการเรียนการ สอนออนไลน์เพิ่มขึ้น | - ผู้สอนและผู้เรียนยังไม่เข้าใจ ระบบ ทำให้มีปัญหาการเข้าเรียน |
| การผลิตสื่อการเรียนการสอน Learning Management System (LMS) | | |
| ๓๐. นัดหมายผู้สอนเพื่อวาง แผนการทำงานและเปิดรายวิชา | - เวลานัดหมายระหว่างผู้สอนและ ผู้ดูแลระบบไม่ตรงกัน - อาจารย์ผู้สอนอยู่คนละวิทยาเขต | - ไม่สามารถเปิดรายวิชาและ ปฏิบัติงานตามขั้นตอนที่กำหนดไว้ ได้ - เกิดความคลาดเคลื่อนในการ สื่อสาร |

| กระบวนการทำงาน | ปัจจัยเสี่ยง (สาเหตุ) | ประเด็นความเสี่ยง |
|---|--|---|
| ๓๑. ศึกษาวิเคราะห์ข้อมูลเพื่อหารูปแบบในการจัดทำเนื้อหารายวิชา | - ขาดทักษะ ความรู้ความเข้าใจในระบบงาน LMS - มีข้อมูลไม่เพียงพอ สำหรับการจัดทำสื่อการเรียนการสอนในบางรายวิชา | - สื่อการเรียนการสอนไม่สมบูรณ์ - ผู้เรียนได้รับข้อมูลจากสื่อการเรียนการสอนไม่ครบถ้วน |
| ๓๒. นำเนื้อหาเข้าสู่ระบบ | - คลังข้อมูลมีพื้นที่จำกัด - อุปกรณ์ที่ใช้ ไม่รองรับกับระบบที่ใช้งานอยู่ในปัจจุบัน | - เกิดความล่าช้าในการปฏิบัติงาน - นำเนื้อหาเข้าสู่ระบบไม่ได้ |
| ๓๓. เผยแพร่รายวิชาเข้าสู่ระบบ LMS | - เกิดปัญหาทางเทคนิคที่ไม่สามารถควบคุมได้ | - สร้างรายวิชาไม่สำเร็จตามระยะเวลาที่กำหนด - เนื้อหารายวิชาในระบบ ไม่ถูกต้อง ครบถ้วนและสมบูรณ์ |
| ๓๔. ติดตามผลการดำเนินงาน | - ผู้ใช้ไม่ได้ยืนยันตัวตนกับระบบมหาวิทยาลัยฯ - ผู้สอนเกิดความสับสน ในรหัสรายวิชา | - ไม่สามารถเข้าใช้งานระบบได้ - ผู้เรียนไม่สามารถเข้าเรียนตามหลักสูตรที่เปิดสอนได้ |
| ๓๕. เหตุการณ์ที่ไม่คาดคิดเกิดขึ้น | - ไม่สามารถจัดการเรียนการสอนแบบปกติได้ ทำให้เกิดการเรียนการสอนออนไลน์เพิ่มขึ้น | - ผู้สอนและผู้เรียนยังไม่เข้าใจระบบ ทำให้มีปัญหาการเข้าเรียน |
| การผลิตสื่อการเรียนการสอน มทร.พระนคร (MMD) | | |
| ๓๖. นัดหมายผู้สอนเพื่อวางแผนการทำงาน | - ผู้สอนไม่สามารถมาได้ | - ไม่สามารถจัดทำสื่อได้ |
| ๓๗. จัดเตรียมการผลิต | - เนื้อหาสื่อไม่น่าสนใจ - ระยะเวลาในการผลิตสื่อมีน้อยเกินไป | - สื่อการเรียนการสอนไม่สามารถดึงดูดความสนใจได้มาก |
| ๓๘. ถ่ายทำรายการ/ทำโมชันกราฟิก/ตัดต่อ | - อุปกรณ์ในการทำงานมีปัญหา - มีงานอื่นเข้ามาแทรกในระหว่างการทำงาน | - เกิดความล่าช้าในการผลิตสื่อการสอน |
| ๓๙. ติดตามผลการดำเนินงาน | - การประชาสัมพันธ์ไม่ทั่วถึง - มีเนื้อหารายวิชาเยอะเกินไป | - เนื้อหาเยอะทำให้ผู้เรียนไม่สนใจรายวิชานั้น |
| ๔๐. เหตุการณ์ที่ไม่คาดคิดเกิดขึ้น | - ไม่สามารถจัดการเรียนการสอนแบบปกติได้ ทำให้เกิดการเรียนการสอนออนไลน์เพิ่มขึ้น | - ผู้สอนและผู้เรียนยังไม่เข้าใจระบบ ทำให้มีปัญหาการเข้าเรียน |

การประเมินความเสี่ยง

การประเมินความเสี่ยงเป็นการพิจารณาค่าเหตุการณ์จาก ๒ มิติได้แก่ โอกาสที่จะเกิด (Likelihood) และผลกระทบ (Impact) และเพื่อให้การประเมินระดับความเสี่ยงมีความชัดเจน จึงได้กำหนดเกณฑ์การประเมินระดับความเสี่ยงสำหรับการประเมินครั้งนี้ โดยหลักเกณฑ์การประเมินระดับความเสี่ยง (Risk Score) สรุปเกณฑ์การประเมินระดับความเสี่ยงแต่ละประเด็นความเสี่ยงได้ ดังนี้

การประเมินระดับความเสี่ยง แบ่งออกเป็น ๓ ระดับ และผลการประเมินมีค่าความเสี่ยงรวมสูงสุด ๒๕ คะแนน (Level of Risk) โดยการนำผลที่ได้จากการประเมินโอกาส และผลกระทบ มาจัดทำแผนผังประเมินความเสี่ยง (Risk Assessment Matrix)

| Risk Assessment Matrix | | โอกาส (Likelihood) | | |
|------------------------|-------------|--------------------|-------------|---------|
| | | ต่ำ (๑) | ปานกลาง (๓) | สูง (๕) |
| ผลกระทบ (Impact) | สูง (๕) | ๕ | ๑๕ | ๒๕ |
| | ปานกลาง (๓) | ๓ | ๙ | ๑๕ |
| | ต่ำ (๑) | ๑ | ๓ | ๕ |

จาก Risk Assessment Matrix นำรายการความเสี่ยงแต่ละระดับความเสี่ยงที่ได้จัดเรียงลำดับไว้ (Risk Ranking) มาวิเคราะห์เปรียบเทียบกับเกณฑ์ความสามารถในการยอมรับความเสี่ยง

เกณฑ์ความสามารถในการยอมรับความเสี่ยง เป็นการให้ค่าความหมายของระดับความเสี่ยงของ สคช. เทียบกับระดับความเสี่ยงที่ยอมรับได้ ซึ่งการประเมินความเสี่ยงครั้ง กำหนดเกณฑ์ความสามารถในการยอมรับความเสี่ยงออกเป็น ๕ ระดับ แต่ละระดับกำหนดแถบสี และความหมาย ดังนี้

| ระดับความเสี่ยง | แทนด้วยแถบสี | ความหมาย/มาตรการจัดการ |
|-----------------|--------------|--|
| ต่ำมาก (๑-๓) | สีเขียวเข้ม | ระดับที่ยอมรับได้ โดยไม่ต้องควบคุมความเสี่ยง ไม่ต้องมีการจัดการเพิ่มเติม เก็บไว้เป็นข้อมูลอ้างอิง |
| ต่ำ (๕) | สีเขียว | ระดับที่ยอมรับได้ โดยไม่ต้องควบคุมความเสี่ยง ไม่ต้องมีการจัดการเพิ่มเติม ควรมีการฝึกอบรมพนักงานหรือจัดทำเอกสารมาตรฐาน กำหนดการปฏิบัติงาน |
| ปานกลาง (๙) | สีเหลือง | ระดับที่พอยอมรับได้ แต่ต้องมีการควบคุม เพื่อป้องกันไม่ให้ความเสี่ยงเคลื่อนย้ายไปยังระดับที่ยอมรับไม่ได้ และกำหนดตัวชี้วัดการดำเนินงาน |
| สูง (๑๕) | สีส้ม | ระดับที่ไม่สามารถยอมรับได้โดยต้องจัดการความเสี่ยงเพื่อให้อยู่ในระดับที่ยอมรับได้ต่อไป ควรจัดทำแผนบรรเทาเพื่อเตรียมพร้อมและตอบสนองต่อผลกระทบนั้นๆ |
| สูงมาก (๒๕) | สีแดง | ระดับที่ไม่สามารถยอมรับได้จำเป็นต้องเร่งจัดการความเสี่ยงให้อยู่ในระดับที่ยอมรับได้ทันที ควรหยุดการทำงานเพื่อกำหนดแผนฉุกเฉินในการจัดการผลกระทบนั้นๆ ที่เกิดขึ้น |

หลักเกณฑ์การจัดลำดับความสำคัญของความเสี่ยงการประเมินความเสี่ยง จะมีการประเมินประสิทธิผลของการควบคุมความเสี่ยงที่มหาวิทยาลัย ได้ดำเนินการในปัจจุบัน เพื่อพิจารณาว่าระดับความเสี่ยงขั้นต้น (Gross Risk) ก่อนการควบคุมสามารถลดระดับความเสี่ยงคงเหลือ (Residual Risk) หลังการควบคุมในระดับที่ยอมรับได้หรือไม่ ได้แก่ โอกาสและความสามารถในการปรับปรุง และกรอบระยะเวลาในการปฏิบัติ ตามเกณฑ์การประเมินความเสี่ยงดังนี้

เกณฑ์การประเมินความเสี่ยง

เกณฑ์การพิจารณาให้คะแนน - โอกาส/ความถี่ของการเกิดผลกระทบ

| โอกาส/ความถี่ของการเกิดผลกระทบ | ๑ คะแนน | ๓ คะแนน | ๕ คะแนน |
|--------------------------------|---|---|-----------------------------------|
| โอกาสของการเกิดผลกระทบ | แทบไม่เคยเกิดผลกระทบนั้นๆ หรือมีโอกาสเกิดผลกระทบนั้นๆ น้อยมาก | มีโอกาสเกิดผลกระทบนั้นๆ บ้างเป็นครั้งคราว | มีโอกาสเกิดผลกระทบนั้นๆ เป็นประจำ |
| ความถี่ของการเกิดผลกระทบ | ยังไม่เคยเกิดผลกระทบนั้นๆ หรือเคยเกิดขึ้นภายใน ๑ ปี | เคยเกิดผลกระทบนั้นๆ ภายใน ๖ เดือน | เคยเกิดผลกระทบนั้นๆ ภายในไตรมาส |

เกณฑ์การพิจารณาให้คะแนน - ความรุนแรงของผลกระทบ

(ความสามารถในการดำเนินงานให้บรรลุค่าเป้าหมายของส่วนงาน)

| ผลกระทบด้านกลยุทธ์ | ๑ คะแนน | ๓ คะแนน | ๕ คะแนน |
|------------------------------------|---|---|--|
| ผลกระทบต่อความสำเร็จของค่าเป้าหมาย | ไม่มีผลกระทบต่อการบรรลุเป้าหมายของส่วนงาน | มีแนวโน้มไม่บรรลุค่าเป้าหมายของส่วนงานตามระยะเวลาที่กำหนด | ไม่บรรลุเป้าหมายของส่วนงานตามระยะเวลาที่กำหนด |
| % ความสำเร็จของค่าเป้าหมาย | % ความสำเร็จไม่ต่ำกว่า ๙๐% ของค่าเป้าหมายของส่วนงาน | % ความสำเร็จไม่ต่ำกว่า ๗๐% ของค่าเป้าหมายของส่วนงาน | % ความสำเร็จต่ำกว่า ๗๐% ของค่าเป้าหมายของส่วนงาน |

เกณฑ์การพิจารณาให้คะแนน - ความรุนแรงของผลกระทบด้านการปฏิบัติงานด้านเทคโนโลยีสารสนเทศ

(ความสามารถในการดำเนินงานตามขั้นตอนการทำงาน)

| ผลกระทบด้านการปฏิบัติงาน | ๑ คะแนน | ๓ คะแนน | ๕ คะแนน |
|--|---|---|--|
| ความสามารถในการแก้ไขผลกระทบที่เกิดขึ้น | ผลกระทบที่เกิดขึ้นสามารถแก้ไขได้ภายในส่วนงานเอง | ผลกระทบที่เกิดขึ้นจำเป็นต้องจัดตั้งคณะทำงานเพื่อแก้ไข* คณะทำงานไม่จำเป็นต้องมีประกาศแต่งตั้ง | ผลกระทบที่เกิดขึ้นจำเป็นต้องจัดตั้งคณะทำงานเพื่อแก้ไข* คณะทำงานวิธีจำเป็นต้องมีประกาศแต่งตั้ง |
| ผลกระทบที่มีต่อระยะเวลาทำงาน | ส่งผลกระทบต่อแผนการดำเนินงานของกลุ่มงาน | ส่งผลกระทบต่อแผนการดำเนินงานของสำนัก | ส่งผลกระทบต่อแผนการดำเนินงานของสถาบันฯ |

การระบุประเด็นปัญหาและประเมินความเสี่ยง

| ประเด็นปัญหา | บริบท | | ความเสี่ยงที่อาจจะเกิดขึ้น | การประเมินความเสี่ยง | | | |
|--|-------|--------|--|----------------------|------|-------|-----------------|
| | ภายใน | ภายนอก | | โอกาสเกิด | ความ | ผลรวม | ระดับความเสี่ยง |
| การเข้าถึงการใช้งานเทคโนโลยีสารสนเทศ | | | | | | | |
| ๑. การเข้าถึงระบบคอมพิวเตอร์ ข้อมูล หรืออุปกรณ์ต่าง ๆ ไม่คำนึงถึงการใช้งานตามภารกิจ และความรับผิดชอบของผู้ใช้งาน | ✓ | | ข้อมูลสารสนเทศที่เป็นความลับ รั่วไหล ข้อมูลในระบบถูกแก้ไข เช่น ข้อมูลการเงิน ข้อมูลบุคลากร | ๓ | ๕ | ๑๕ | สูง |
| ๒. การใช้งานโปรแกรมประยุกต์ไม่เป็นไปตามข้อกำหนด | ✓ | | ข้อมูลการบริหารระบบถูกแก้ไข | ๓ | ๕ | ๑๕ | สูง |
| ๓. การใช้งานโปรแกรมระบบปฏิบัติการและโปรแกรมอื่นภายในมหาวิทยาลัยไม่เป็นไปตามกฎหมาย | ✓ | | บุคลากรและมหาวิทยาลัยถูกฟ้องร้องกรณีใช้โปรแกรมระบบปฏิบัติหรือโปรแกรมอื่นที่ผิดกฎหมาย | ๓ | ๕ | ๑๕ | สูง |
| ๔. การจัดการบัญชีผู้ใช้งานระบบสารสนเทศของมหาวิทยาลัยไม่ครบถ้วน | ✓ | | นักศึกษาขาดเรียนออนไลน์ และบุคลากรทำงานที่เกี่ยวข้องไม่ได้ | ๑ | ๓ | ๓ | ต่ำ |
| ๕. ไม่มีมาตรการรักษาความมั่นคงปลอดภัยทางด้านกายภาพที่รัดกุม | ✓ | | อุปกรณ์คอมพิวเตอร์เครือข่าย และข้อมูลสารสนเทศถูกบุกรุกทำลาย สูญหาย | ๓ | ๓ | ๙ | ปานกลาง |
| ๖. ขาดอุปกรณ์สำรองข้อมูลที่เพียงพอ ขาดแคลนบุคลากรที่มีความรู้ด้านการจัดทำระบบสำรองข้อมูลที่ดี | ✓ | | ข้อมูลสำคัญสูญหายไม่สามารถเรียกกลับคืนมาได้ | ๓ | ๕ | ๑๕ | สูง |
| การปฏิบัติงานในภาวะภัยพิบัติหรือสถานการณ์ฉุกเฉิน | | | | | | | |
| ๗. ระบบคอมพิวเตอร์และสารสนเทศเกิดขัดข้องทางเทคนิค | ✓ | | การเรียนและการทำงานหยุดชะงัก | ๓ | ๓ | ๙ | ปานกลาง |
| ๘. Computer Server ถูกบุกรุกจากผู้ไม่ประสงค์ดี | ✓ | | ข้อมูลหน้าเว็บไซต์เกิดข้อผิดพลาดอย่างร้ายแรง | ๓ | ๕ | ๑๕ | สูง |

| ประเด็นปัญหา | บริบท | | ความเสี่ยงที่อาจจะเกิดขึ้น | การประเมินความเสี่ยง | | | |
|---|-------|--------|--|----------------------|------------|-------|-----------------|
| | ภายใน | ภายนอก | | โอกาสเกิด | ความรุนแรง | ผลรวม | ระดับความเสี่ยง |
| ๙. ระบบเครือข่ายคอมพิวเตอร์ล่ม | ✓ | ✓ | ไม่สามารถเชื่อมต่อระบบเครือข่ายภายในและภายนอกได้ ทำให้การทำงานและการเรียนการสอนหยุดชะงัก | ๑ | ๓ | ๓ | ต่ำ |
| ๑๐. เกิดภัยพิบัติทางธรรมชาติหรือ ภัยพิบัติที่เกิดจากมนุษย์อย่างรุนแรงส่งผลให้ไม่สามารถเข้าปฏิบัติงานในพื้นที่ได้ตามปกติ | | ✓ | ไม่สามารถปฏิบัติงานที่มีความจำเป็นต้องปฏิบัติในพื้นที่เท่านั้นได้ เช่นการบำรุงรักษาเครื่องกำเนิดไฟฟ้าสำรอง | ๑ | ๓ | ๓ | ต่ำ |
| ๑๑. เกิดภัยพิบัติทางธรรมชาติหรือ ภัยพิบัติที่เกิดจากมนุษย์รุนแรงส่งผลให้มีอุปกรณ์เสียหาย | | ✓ | อุปกรณ์ที่เสียหายมีความสำคัญและไม่สามารถทดแทนด้วยอุปกรณ์อื่นได้ในทันที | ๑ | ๓ | ๓ | ต่ำ |
| ๑๒. ระบบเครือข่ายถูกขัดขวางจากการก่อการจลาจล หรือการประท้วง | | ✓ | นักศึกษา บุคลากร ไม่สามารถใช้งานระบบคอมพิวเตอร์เครือข่ายได้ ระบบคอมพิวเตอร์เครือข่ายเสียหาย | ๓ | ๕ | ๑๕ | สูง |
| ๑๓. นักศึกษาไม่มีคอมพิวเตอร์และอินเทอร์เน็ตที่บ้านในการเรียนออนไลน์ | | ✓ | นักศึกษาไม่สามารถเรียนออนไลน์ได้ | ๓ | ๕ | ๑๕ | สูง |
| ๑๔. บุคลากรไม่มีเครื่องคอมพิวเตอร์และอินเทอร์เน็ตในการทำงานจากบ้าน | | ✓ | บุคลากรไม่สามารถทำงานได้ ทำให้การดำเนินงานของมหาวิทยาลัยหยุดชะงัก เกิดความเสียหาย | ๓ | ๕ | ๑๕ | สูง |
| ๑๕. บุคลากรติดตั้งเครื่องคอมพิวเตอร์เชื่อมต่อกับอินเทอร์เน็ตจากบ้านไม่ได้ | | ✓ | ไม่สามารถติดต่อสื่อสารไปยังผู้เกี่ยวข้องในการปฏิบัติงานได้ ทำให้ปฏิบัติงานจากบ้านไม่ได้ | ๓ | ๔ | ๑๒ | สูง |
| ๑๖. อาจารย์ใช้งานระบบการสอนออนไลน์ไม่เป็น | | ✓ | อาจารย์ไม่สอนนักศึกษาตามแผนการสอน | ๓ | ๕ | ๑๕ | สูง |

| ประเด็นปัญหา | บริบท | | ความเสี่ยงที่อาจจะเกิดขึ้น | การประเมินความเสี่ยง | | | |
|--|-------|--------|---|----------------------|------------|-------|-----------------|
| | ภายใน | ภายนอก | | โอกาสเกิด | ความรุนแรง | ผลรวม | ระดับความเสี่ยง |
| การปฏิบัติตามนโยบายและการบริหารจัดการ | | | | | | | |
| ๑๗. การดำเนินงานด้านเทคโนโลยีสารสนเทศเปลี่ยนแปลงตามผู้บริหารการทำงานขาดความต่อเนื่อง กระทั่งการดำเนินโครงการ | ✓ | | ถูกตัดงบประมาณ ทำให้การดำเนินงานไม่ต่อเนื่อง | ๑ | ๑ | ๑ | ต่ำมาก |
| ๑๘. พัฒนาโปรแกรมเสร็จไม่ทันตามกำหนด | ✓ | | การปฏิบัติงานที่เกี่ยวข้องเกิดความล่าช้าตามไปด้วย ไม่มีข้อมูลให้มหาวิทยาลัยใช้ในการดำเนินงาน | ๓ | ๕ | ๑๕ | สูง |
| ๑๙. สภาพแวดล้อมภายในห้องสมุดประสบปัญหาเสื่อมสภาพ บรรยากาศการเรียนรู้ คุณภาพอากาศภายใน | ✓ | | สุขภาพอนามัยทั้งของผู้ใช้บริการและผู้ให้บริการห้องสมุด | ๑ | ๓ | ๓ | ต่ำ |
| ๒๐. พบสัตว์ที่เป็นอันตราย และเชื้อโรคต่างๆ ในห้องสมุด | ✓ | | สุขภาพอนามัยทั้งของผู้ใช้บริการและผู้ให้บริการห้องสมุดปลวกทำลายหนังสือและชั้นวางหนังสือมีร่องรอยของหนูบางจุดของห้องสมุด | ๑ | ๓ | ๓ | ต่ำ |
| การดำเนินงานด้านกลยุทธ์ห้องสมุด | | | | | | | |
| ๒๑. แผนกลยุทธ์ในการปฏิบัติงานไม่ชัดเจน ทำให้ไม่สามารถนำไปใช้ได้ในทางปฏิบัติ | ✓ | | ไม่เข้าใจในการดำเนินงานตามแผนกลยุทธ์ การดำเนินงานห้องสมุดเพียงพอ | ๑ | ๓ | ๓ | ต่ำ |
| ๒๒. การให้ความร่วมมือของนักศึกษา บุคลากรและอาจารย์ | ✓ | | การดำเนินการไม่บรรลุเป้าหมาย | ๑ | ๓ | ๓ | ต่ำ |
| ๒๓. กำหนดเป้าหมายในโครงการไม่ชัดเจน | ✓ | | ไม่มีการติดตามประเมินผล | ๑ | ๓ | ๓ | ต่ำ |

| ประเด็นปัญหา | บริบท | | ความเสี่ยงที่อาจจะเกิดขึ้น | การประเมินความเสี่ยง | | | |
|---|-------|--------|---|----------------------|------------|-------|-----------------|
| | ภายใน | ภายนอก | | โอกาสเกิด | ความรุนแรง | ผลรวม | ระดับความเสี่ยง |
| การดำเนินงานตามกระบวนการทำงานหลักระบบเครือข่ายคอมพิวเตอร์ | | | | | | | |
| ๒๔. การจัดประชุมไม่สะท้อนความจริงคลาดเคลื่อนจากวัตถุประสงค์ ไม่ครอบคลุมกิจกรรมและลักษณะการให้บริการระบบเครือข่าย | ✓ | | การวางแผนหรือกำหนดนโยบายผิดพลาดกระทบกับกระบวนการอื่น | ๓ | ๑ | ๓ | ต่ำมาก |
| ๒๕. แบบสำรวจหรือการสำรวจความต้องการทางด้านคอมพิวเตอร์และเครือข่ายมีผู้ตอบไม่มากพอ หรือคำตอบที่ได้ไม่ตรงกับความต้องการ | ✓ | | การให้บริการเครือข่ายไม่ครอบคลุมหรือใช้งานได้ไม่เต็มประสิทธิภาพ | ๓ | ๕ | ๑๕ | สูง |
| ๒๖. การแก้ปัญหาไม่ตรงประเด็นที่จำเป็นอย่างแท้จริงหรือจัดลำดับการแก้ปัญหาไม่มีประสิทธิภาพ | ✓ | | มีแนวทางการแก้ปัญหาที่ไม่ตรงจุดหรือไม่มีประสิทธิภาพ | ๓ | ๑ | ๓ | ต่ำมาก |
| ๒๗. ไม่สามารถติดตามผลการดำเนินงานได้ตามแผนงาน ระยะเวลา และเป้าหมายการดำเนินงาน | ✓ | | กระบวนการล่าช้ากว่ากำหนดกระทบกับกระบวนการอื่น | ๓ | ๑ | ๓ | ต่ำมาก |
| ๒๘. ไม่สามารถปฏิบัติงานที่จำเป็นต้องติดต่อกับเครือข่ายภายนอกได้ | | ✓ | ไม่สามารถปฏิบัติงานต่อได้กระทบกับกระบวนการอื่น | ๑ | ๓ | ๓ | ต่ำ |
| ๒๙. ไม่สามารถใช้เครื่องคอมพิวเตอร์ปฏิบัติงานได้อย่างเต็มประสิทธิภาพ | ✓ | | ไม่สามารถปฏิบัติงานต่อได้กระทบกับกระบวนการอื่น | ๑ | ๓ | ๓ | ต่ำ |
| ๓๐. ขั้นตอนการตรวจประเมินขาดประสิทธิภาพทำให้ผลที่ได้คลาดเคลื่อนจากความเป็นจริง | ✓ | | ประสิทธิภาพในการตัดสินใจผลการประเมินลดลง | ๓ | ๓ | ๙ | ปานกลาง |
| ๓๑. เกิดความผิดพลาดในการทบทวนกระบวนการทำให้ไม่พบปัญหาที่แท้จริง | ✓ | | ไม่ทราบปัญหาที่แท้จริงและทำให้ปัญหาเดิมไม่ได้รับการแก้ไข | ๓ | ๑ | ๓ | ต่ำมาก |
| ๓๒. มีแนวปฏิบัติที่มีขั้นตอนไม่ครบถ้วนหรือทำความเข้าใจได้ยากสำหรับผู้ที่จะนำไปปฏิบัติตาม | ✓ | | ผู้ที่จะปฏิบัติตามไม่สามารถปฏิบัติตามได้อย่างมีประสิทธิภาพ | ๑ | ๑ | ๑ | ต่ำมาก |

| ประเด็นปัญหา | บริบท | | ความเสี่ยงที่อาจจะเกิดขึ้น | การประเมินความเสี่ยง | | | |
|--|-------|--------|---|----------------------|------------|-------|-----------------|
| | ภายใน | ภายนอก | | โอกาสเกิด | ความรุนแรง | ผลรวม | ระดับความเสี่ยง |
| การดำเนินงานตามกระบวนการทำงานหลักห้องสมุด | | | | | | | |
| ๓๓. บุคลากรยังขาดความรู้ความสามารถเฉพาะด้านงานบรรณารักษ์ | ✓ | | บุคลากรที่มีความรู้เฉพาะด้านห้องสมุดไม่เพียงพอต่อการปฏิบัติงาน | ๑ | ๓ | ๓ | ต่ำ |
| ๓๔. ไม่สามารถนำแผนกลยุทธ์ห้องสมุดที่กำหนดไว้ไปสู่การปฏิบัติได้ | ✓ | | ขาดความร่วมมือจากนักศึกษาและอาจารย์ | ๑ | ๓ | ๓ | ต่ำ |
| ๓๕. การดำเนินงานห้องสมุดล่าช้า | ✓ | | วิเคราะห์ขั้นตอนการปฏิบัติงานเพื่อปรับลดขั้นตอนการดำเนินงานลง | ๑ | ๓ | ๓ | ต่ำ |
| ๓๖. การปรับเปลี่ยนภาระในการปฏิบัติงานห้องสมุด | ✓ | | ภารกิจมีจำนวนมาก | ๑ | ๓ | ๓ | ต่ำ |
| ๓๗. ราคาทรัพยากรสารสนเทศสำหรับห้องสมุดมีอัตราสูงขึ้นทำให้จัดหาได้จำนวนน้อยลง | ✓ | | สัดส่วนของทรัพยากรสารสนเทศจำนวนน้อยลง | ๑ | ๓ | ๓ | ต่ำ |
| ๓๘. เครื่องมือ/วัสดุอุปกรณ์/ครุภัณฑ์ ที่ใช้ในการปฏิบัติงานห้องสมุดเสื่อมคุณภาพชำรุดเสียหาย | ✓ | | หมดอายุการใช้งาน เสื่อมสภาพไม่สามารถซ่อมแซมได้ | ๑ | ๓ | ๓ | ต่ำ |
| ๓๙. ความคุ้มค่าของการใช้ทรัพยากรสารสนเทศ | ✓ | | บางหลักสูตรไม่มีการใช้ทรัพยากรที่ให้บริการ ขาดการกระตุ้นให้นักศึกษาใช้ทรัพยากร | ๑ | ๓ | ๓ | ต่ำ |
| ๔๐. แรงจูงใจและกำลังใจในการปฏิบัติงานห้องสมุด | ✓ | | การไม่ให้ความสำคัญกับบางงาน | ๑ | ๓ | ๓ | ต่ำ |
| ๔๑. ประสิทธิภาพของระบบสารสนเทศหรือระบบห้องสมุดที่ใช้ในการปฏิบัติงาน | ✓ | | โปรแกรมระบบสารสนเทศห้องสมุดขาดความมั่นคง | ๑ | ๓ | ๓ | ต่ำ |

| ประเด็นปัญหา | บริบท | | ความเสี่ยงที่อาจจะเกิดขึ้น | การประเมินความเสี่ยง | | | |
|---|-------|--------|--|----------------------|------------|-------|-----------------|
| | ภายใน | ภายนอก | | โอกาสเกิด | ความรุนแรง | ผลรวม | ระดับความเสี่ยง |
| ๔๒. หน่วยงานห้องสมุดไม่ได้รับความร่วมมือจากหน่วยงานต่างๆ ภายในมหาวิทยาลัย | ✓ | | ขาดการประสานงาน ไม่เห็นความสำคัญของความร่วมมือ | ๑ | ๓ | ๓ | ต่ำ |
| ๔๓. ใช้งบประมาณเกินกว่างบประมาณที่ได้รับจัดสรร ความคลาดเคลื่อนในการตั้งงบประมาณ | ✓ | | มีการวางแผนจัดสรรงบประมาณค่าใช้จ่ายไว้ก่อนล่วงหน้า จึงส่งผลกระทบต่อตราแลกเปลี่ยนเงินตราต่างประเทศในการจัดซื้อหนังสือ | ๑ | ๓ | ๓ | ต่ำ |
| การจัดการเรียนการสอนออนไลน์ Massive Open Online Course (MOOC) | | | | | | | |
| ๔๔. ผู้สอนไม่สามารถมาได้ และผู้สอนมาแค่พูดคุยในเบื้องต้นเท่านั้น | ✓ | | ทำให้ไม่สามารถจัดทำสื่อการสอนได้ตามเวลาที่กำหนด | ๕ | ๕ | ๒๕ | สูงมาก |
| ๔๕. ขาดความรู้ความเข้าใจในรูปแบบของการจัดทำสื่อการเรียนการสอน MOOC และได้รับข้อมูลไม่ครบทั้งหมด | ✓ | | รูปแบบสื่อการเรียนการสอนไม่เหมาะสมกับเนื้อหา | ๓ | ๓ | ๙ | ปานกลาง |
| ๔๖. ขาดความรู้ความเข้าใจในบทเรียน | ✓ | | สื่อการเรียนการสอนมีเนื้อหาที่ไม่ถูกต้อง | ๓ | ๓ | ๙ | ปานกลาง |
| ๔๗. ขาดความรู้ความเข้าใจในการทำโมชันกราฟิก และเครื่องคอมพิวเตอร์ในการตัดต่อมีน้อยเกินไป | ✓ | | เกิดความล่าช้าในการจัดทำสื่อ | ๑ | ๓ | ๓ | ต่ำมาก |
| ๔๘. ประชาสัมพันธ์น้อยเกินไป | | ✓ | ทำให้ผู้เข้าเรียนไม่ครบตามต้องการ | ๓ | ๓ | ๙ | ปานกลาง |
| ๔๙. ไม่สามารถจัดการเรียนการสอนแบบปกติได้ ทำให้เกิดการเรียนการสอนออนไลน์เพิ่มขึ้น | | ✓ | ผู้สอนและผู้เรียนยังไม่เข้าใจระบบ ทำให้มีปัญหาการเข้าเรียน | ๓ | ๕ | ๑๕ | สูง |

| ประเด็นปัญหา | บริบท | | ความเสี่ยงที่อาจจะเกิดขึ้น | การประเมินความเสี่ยง | | | |
|---|-------|--------|---|----------------------|------------|---------|-----------------|
| | ภายใน | ภายนอก | | โอกาสเกิด | ความรุนแรง | ผลกระทบ | ระดับความเสี่ยง |
| ด้านสื่อการเรียนการสอน มทร.พระนคร (MMD) | | | | | | | |
| ๕๐. การนัดหมายผู้สอนในการทำงาน บางครั้งผู้สอนไม่สามารถมาได้ | ✓ | | ทำให้ไม่สามารถจัดทำสื่อได้ทันตามระยะเวลาที่กำหนด | ๓ | ๕ | ๑๕ | สูง |
| ๕๑. การผลิตสื่อเนื้อหาไม่มีความน่าสนใจ | ✓ | | ทำให้สื่อการเรียนการสอนไม่สามารถดึงดูดความสนใจได้มาก | ๓ | ๓ | ๙ | ปานกลาง |
| ๕๒. ด้านอุปกรณ์ในการทำงานมีปัญหา | ✓ | | ทำให้เกิดความล่าช้าในการผลิตสื่อการสอน | ๑ | ๓ | ๓ | ต่ำมาก |
| ๕๓. การประชาสัมพันธ์ไม่ทั่วถึง และมีเนื้อหาวิทยุวิชาเยอะเกินไป | | ✓ | มีเนื้อหาเยอะ ทำให้ผู้เรียนไม่สนใจรายวิชานั้น | ๓ | ๕ | ๑๕ | สูง |
| ๕๔. ไม่สามารถจัดการเรียนการสอนแบบปกติได้ ทำให้เกิดการเรียนการสอนออนไลน์เพิ่มขึ้น | | ✓ | ผู้สอนและผู้เรียนยังไม่เข้าใจระบบ ทำให้มีปัญหาการเข้าเรียน | ๓ | ๕ | ๑๕ | สูง |
| ด้านการผลิตสื่อการเรียนการสอน มทร.พระนคร (LMS) | | | | | | | |
| ๕๕. การนัดหมายระหว่างผู้สอนและผู้ดูแลระบบไม่ตรงกัน เนื่องจากอาจารย์ผู้สอนอยู่คนละวิทยาเขตกับผู้ดูแลระบบ | ✓ | | ทำให้ไม่สามารถเปิดรายวิชาและปฏิบัติงานตามขั้นตอนที่กำหนดไว้ได้ และเกิดความคลาดเคลื่อนในการสื่อสาร | ๓ | ๓ | ๙ | ปานกลาง |
| ๕๖. มีข้อมูลไม่เพียงพอ สำหรับการจัดทำสื่อการเรียนการสอนในบางรายวิชา | ✓ | | สื่อการเรียนการสอนไม่สมบูรณ์และทำให้ผู้เรียนได้รับข้อมูลจากสื่อการเรียนการสอนไม่ครบถ้วน | ๓ | ๓ | ๙ | ปานกลาง |
| ๕๗. คลังข้อมูลมีพื้นที่จำกัดและอุปกรณ์ที่ใช้ ไม่รองรับกับระบบที่ใช้งานอยู่ในปัจจุบัน | ✓ | | ทำให้เกิดความล่าช้าในการปฏิบัติงานและนำเนื้อหาเข้าสู่ระบบไม่ได้ | ๑ | ๓ | ๓ | ต่ำ |
| ๕๘. ปัญหาทางเทคนิคที่ไม่สามารถควบคุมได้ | ✓ | | ทำให้สร้างรายวิชาไม่สำเร็จตามระยะเวลาที่กำหนด เนื้อหารายวิชาในระบบ ไม่ถูกต้อง ครบถ้วน และสมบูรณ์ | ๑ | ๓ | ๓ | ต่ำ |
| ๕๙. ผู้ใช้งานไม่ได้ยืนยันตัวตนกับระบบมหาวิทยาลัยฯและผู้สอนเกิดความสับสน ในรหัสรายวิชา | ✓ | | ทำให้ไม่สามารถเข้าใช้งานระบบได้และผู้เรียนไม่สามารถเข้าเรียนตามหลักสูตรที่เปิดสอนได้ | ๓ | ๓ | ๙ | ปานกลาง |
| ๖๐. ไม่สามารถจัดการเรียนการสอนแบบปกติได้ ทำให้เกิดการเรียนการสอนออนไลน์เพิ่มขึ้น | ✓ | | ผู้สอนและผู้เรียนยังไม่เข้าใจระบบ ทำให้มีปัญหาการเข้าเรียน | ๓ | ๕ | ๑๕ | สูง |

ประเด็นความเสี่ยงที่ได้ทำการบ่งชี้ ประเมิน และจัดลำดับความเสี่ยงทั้ง ๘ ประเภทข้างต้น

สามารถสรุปประเด็นความเสี่ยงได้ดังนี้

| ประเภทความเสี่ยง | สูงมาก | สูง | ปานกลาง | ต่ำ | ต่ำมาก | รวม |
|--|----------|-----------|----------|----------|-----------|-----------|
| ๑. การเข้าถึงการใช้งานเทคโนโลยีสารสนเทศ | - | ๔ | ๑ | ๑ | | ๖ |
| ๒. การปฏิบัติงานในภาวะภัยพิบัติหรือสถานการณ์ฉุกเฉิน | - | ๖ | ๒ | ๒ | ๑ | ๑๑ |
| ๓. การปฏิบัติตามนโยบายและการบริหาร | - | ๑ | - | ๒ | ๑ | ๔ |
| ๔. การจัดการระบบบริการคอมพิวเตอร์อินเทอร์เน็ตความเร็วสูง | - | ๑ | ๑ | ๔ | ๓ | ๙ |
| ๕. ด้านการปฏิบัติงานหลักด้านห้องสมุด | - | - | - | - | ๑๔ | ๑๔ |
| ๖. การจัดการเรียนการสอนออนไลน์ (MOOC) | ๒ | - | ๓ | - | ๑ | ๖ |
| ๗. การเรียนการสอน (LMS) | - | ๓ | ๑ | - | ๑ | ๕ |
| ๘. สื่อการเรียนการสอน มทร.พระนคร (MMD) | - | ๓ | ๑ | - | ๑ | ๕ |
| รวม | ๒ | ๑๘ | ๙ | ๙ | ๒๒ | ๖๐ |

โอกาส (Likelihood)

| | | | |
|------------------|--|--------------------------------------|--|
| | ๑, ๒, ๓, ๖, ๘, ๑๒, ๑๓, ๑๔, ๑๖, ๑๘, ๒๕, ๔๙, ๕๐, ๕๓, ๕๔, ๖๐ | ๔๔ | |
| ผลกระทบ (Impact) | ๕, ๙, ๑๐, ๑๑, ๑๙, ๒๐, ๒๑, ๒๒, ๒๓, ๒๘, ๒๙, ๓๓, ๓๔, ๓๕, ๓๖, ๓๗, ๓๘, ๓๙, ๔๐, ๔๑, ๔๔, ๔๒, ๔๓, ๔๗, ๕๒, ๕๗, ๕๘ | ๕, ๗, ๓๐, ๔๕, ๔๖, ๔๘, ๕๑, ๕๕, ๕๖, ๕๙ | |
| | ๑๗, ๓๒ | ๒๔, ๒๖, ๒๗, ๓๑ | |

การจัดการความเสี่ยง เป็นการเปลี่ยนแปลงความเสี่ยงจากผลการประเมินความเสี่ยง แล้วตัดสินใจเลือกวิธีการจัดการความเสี่ยงวิธีการใดวิธีการหนึ่ง ได้แก่ การหลีกเลี่ยงความเสี่ยง โดยการไม่เริ่มหรือดำเนินการต่อในกิจกรรมที่ก่อให้เกิดความเสี่ยง การรับความเสี่ยงหรือเพิ่มความเสี่ยงเพื่อหาโอกาสทางธุรกิจการขจัดแหล่งความเสี่ยงออกไป การเปลี่ยนโอกาส การเปลี่ยนผลสืบเนื่อง การแบ่งความเสี่ยงกับหน่วยงานอื่นและการรับความเสี่ยงไว้โดยแจ้งให้ผู้ตัดสินใจรับทราบ

๑. เลือกวิธีการจัดการความเสี่ยง และจัดทำแผนบริหารความเสี่ยง แผนบริหารความเสี่ยงมีเนื้อหาครอบคลุม ๓ ประเด็น ได้แก่ การกำหนดปัจจัยเสี่ยง ผลการวิเคราะห์ความเสี่ยง (ระบุโอกาสและผลกระทบความเสี่ยง และจัดระดับความเสี่ยงในแต่ละด้าน เช่น ความเสี่ยงเชิงยุทธศาสตร์ ธรรมชาติของกระบวนการทำงาน และด้านเทคโนโลยีสารสนเทศ) และการจัดทำแผนบริหารความเสี่ยง โดยรายงานแผนและผลการบริหารความเสี่ยงต่อคณะกรรมการบริหาร

โดยในการตอบสนองความเสี่ยง (Risk Response) นั้น การตอบสนองความเสี่ยง เป็นการพิจารณาคัดเลือกทางเลือกที่เหมาะสมกับการจัดการความเสี่ยงที่เกิดขึ้น โดยได้เลือกทางเลือกที่คาดว่าจะสามารถทำให้โอกาสหรือผลกระทบของความเสี่ยงให้อยู่ในระดับที่ยอมรับได้ โดยการตอบสนองความเสี่ยง มี 4 แนวทางหลัก ได้แก่

- การหลีกเลี่ยงความเสี่ยง (Risk Avoidance) เป็นวิธีตอบสนองเชิงรับ ในกรณีที่สามารถหลีกเลี่ยงเหตุการณ์ที่ก่อให้เกิดความเสี่ยง เช่น ปรับเปลี่ยนรูปแบบการทำงาน ลดขอบเขตการดำเนินงาน ซึ่งเป็นการจัดการความเสี่ยงที่อยู่ในระดับสูงมากและหน่วยงานไม่อาจยอมรับได้ จึงต้องตัดสินใจยกเลิกโครงการ/กิจกรรมนั้น

- การยอมรับความเสี่ยง (Risk Acceptance) เป็นการยอมรับให้มีความเสี่ยง เนื่องจากค่าใช้จ่ายในการจัดการหรือสร้างระบบควบคุมมีมูลค่าสูงกว่าผลลัพธ์ที่ได้ แต่ก็ควรมีมาตรการติดตามและดูแล เช่น กำหนดระดับผลกระทบที่ยอมรับได้ เตรียมแผนการตั้งรับ/จัดการความเสี่ยง

- การลดความเสี่ยง (Risk Treatment) เป็นการปรับปรุงระบบการทำงานหรือการออกแบบวิธีการทำงานใหม่เพื่อลดโอกาสที่จะเกิด หรือลดผลกระทบให้อยู่ในระดับที่องค์กรยอมรับได้ เพื่อป้องกันหรือจำกัดผลกระทบ และโอกาสเกิดความเสียหาย ให้อยู่ในระดับที่ยอมรับได้ เช่น วางมาตรการเชิงรุก ฝึกอบรมทักษะ เป็นต้น

- การโอนหรือกระจายความเสี่ยง (Risk Transfer) เป็นการลดโอกาสที่จะเกิดหรือผลกระทบโดยการโอนหรือกระจายความเสี่ยงหรือกิจกรรมไปให้ผู้อื่นดำเนินการ การกระจายทรัพย์สิน หรือกระบวนการต่าง ๆ เพื่อลดความเสี่ยงจากการสูญเสีย เช่น การประกันทรัพย์สิน การจ้างบริษัทภายนอกให้ทำงานบางส่วนแทน การทำสำเนาเอกสารหลาย ๆ ชุด

๒. การนำแผนบริหารความเสี่ยงไปปฏิบัติ โดยระบุวิธีการที่ใช้ องค์กรประกอบในการบริหาร และทรัพยากรที่ใช้ในการบริหารความเสี่ยง รวมถึงขั้นตอนการดำเนินงาน การปฏิบัติ การมอบหมายความรับผิดชอบ และระยะเวลาของกิจกรรมต่าง ๆ

การจัดการความเสี่ยงและบริหารความเสี่ยง

| ประเด็นความเสี่ยง | การตอบสนองความเสี่ยง | มาตรการจัดการความเสี่ยง | ผู้รับผิดชอบหลัก | ผู้รับผิดชอบรอง | ระยะเวลาดำเนินการ | |
|--|----------------------|---|------------------|-------------------------|-------------------|---------|
| | | | | | ตค.-มีค. | เมย.-กย |
| การเข้าถึงการใช้งานเทคโนโลยีสารสนเทศ | | | | | | |
| ๑. ข้อมูลสารสนเทศถูกเข้าถึงโดยบุคคลที่ไม่ได้รับอนุญาต | ลดความเสี่ยง | -มีกระบวนการตรวจสอบยืนยันตัวตนของผู้ใช้งานที่ปลอดภัย น่าเชื่อถือ และเหมาะสมก่อนการเข้าใช้งาน -จำกัดเวลาการในการเชื่อมต่อระบบเมื่อไม่มีการใช้งานระยะเวลาหนึ่ง | สวส. | หัวหน้าหน่วยงานทุกหน่วย | √ | √ |
| ๒. โปรแกรมประยุกต์ถูกเข้าถึงโดยบุคคลที่ไม่มีหน้าที่เกี่ยวข้องกับระบบ | ลดความเสี่ยง | - การกำหนดสิทธิการเข้าถึงโปรแกรมประยุกต์ต้องได้รับการอนุญาตเป็นลายลักษณ์อักษรจากหัวหน้าหน่วยงานระดับกอง/สถาบัน/สำนัก/คณะ | สวส. | หัวหน้าหน่วยงานทุกหน่วย | √ | √ |
| ๓. บุคลากรหรือมหาวิทยาลัยใช้โปรแกรมระบบปฏิบัติการหรือโปรแกรมอื่นที่ผิดกฎหมาย | ลดความเสี่ยง | -จัดหาโปรแกรมระบบปฏิบัติการหรือโปรแกรมอื่นที่ถูกต้องตามกฎหมายไว้บริการบุคลากรและนักศึกษาของมหาวิทยาลัยอย่างทั่วถึง | สวส. | หัวหน้าหน่วยงานทุกหน่วย | √ | √ |
| ๔. นักศึกษาและบุคลากรไม่สามารถใช้งานระบบสารสนเทศของมหาวิทยาลัยได้ | ลดความเสี่ยง | -สำรวจข้อมูลนักศึกษาให้ครบถ้วนสำหรับบุคลากรกำหนดแนวทางการลงทะเบียนรับสิทธิ์ที่ชัดเจน | สวส. | สวท. กบ. | √ | √ |
| ๕. อุปกรณ์คอมพิวเตอร์ระบบเครือข่าย และข้อมูลสารสนเทศเป็นทรัพย์สินที่มีค่าถูกบุกรุกล่วงละเมิด อาจก่อให้เกิดความเสียหายกระทบกับระบบเป็นวงกว้าง | ลดความเสี่ยง | -แบ่งพื้นที่ตามลำดับชั้นการเข้าถึง กำหนดสิทธิ์การเข้าพื้นที่ กำหนดมาตรการควบคุมการเข้า-ออกพื้นที่ จัดเก็บข้อมูลรายชื่อผู้เข้าพื้นที่ | สวส. | | √ | √ |

| ประเด็นความเสี่ยง | การตอบสนองความเสี่ยง | มาตรการจัดการความเสี่ยง | ผู้รับผิดชอบหลัก | ผู้รับผิดชอบรอง | ระยะเวลาดำเนินการ | |
|---|----------------------|--|------------------|--------------------|-------------------|---------|
| | | | | | ตค.-มีค. | เมย.-กย |
| ๖. ข้อมูลสารสนเทศสูญหาย | ลดความเสี่ยง | -จัดหาอุปกรณ์เพิ่มเติมเพื่อทำการสำรองข้อมูล -กำหนดหน้าที่ผู้รับผิดชอบในการทำสำรองข้อมูล -มอบหมายและฝึกอบรมบุคลากรให้มีความรู้เพื่อการจัดทำระบบสำรองข้อมูลให้เป็นไปตามแผน | สวส. | | √ | √ |
| การปฏิบัติงานในภาวะภัยพิบัติหรือสถานการณ์ฉุกเฉิน | | | | | | |
| ๗. ระบบถูกโจมตีจากบุคคลภายนอก | ลดความเสี่ยง | จำกัดการเชื่อมต่อเข้าสู่ระบบเครือข่าย เพื่อป้องกันไวรัส แพร่กระจาย และดำเนินการกำจัดไวรัสพร้อมวางระบบป้องกัน | สวส. | ผู้ใช้งานระบบทุกคน | √ | √ |
| ๘. Computer Server ถูกบุกรุกจากผู้ไม่ประสงค์ดี | ลดความเสี่ยง | ดำเนินการหยุดยั้งการบุกรุก ปิดช่องโหว่ต่างๆที่ทำให้ผู้บุกรุกเข้ามาได้ | สวส. | ผู้ใช้งานระบบทุกคน | √ | √ |
| ๙. ระบบเครือข่ายคอมพิวเตอร์เครือข่ายล่ม ไม่สามารถเชื่อมต่อได้ | ลดความเสี่ยง | วิเคราะห์หาจุดที่เกิดปัญหาและดำเนินการแก้ไข | สวส. | | √ | √ |
| ๑๐. เกิดไฟไหม้ น้ำท่วม ภัยพิบัติ ทำให้ระบบเครื่องคอมพิวเตอร์และเครือข่ายได้รับความเสียหาย | ลดความเสี่ยง | เคลื่อนย้ายอุปกรณ์ที่สามารถเคลื่อนย้ายได้อย่างรีบด่วน ดำเนินการจัดซ่อม หาอุปกรณ์ทดแทน | สวส. | | √ | √ |
| ๑๑. ระบบเครือข่ายถูกขัดขวางจากการก่อการจลาจล หรือการประท้วง | ลดความเสี่ยง | ผู้ดูแลระบบ Remote เข้ามาเพื่อตรวจสอบการทำงานของระบบ และแก้ไขปัญหา หากเข้าพื้นที่ได้ ประสานขอความช่วยเหลือจากตำรวจกรณีเสียเคเบิลถูกตัดขาด และดำเนินการซ่อมแซม | สวส. | | √ | √ |
| ๑๒. นักศึกษาไม่มีคอมพิวเตอร์และอินเทอร์เน็ตที่บ้านในการเรียนออนไลน์ | ลดความเสี่ยง | จัดหาเครื่องคอมพิวเตอร์ราคาถูกให้นักศึกษาสามารถซื้อแบบผ่อนได้ และติดต่อบริษัทอินเทอร์เน็ตขอโปรโมชั่นพิเศษให้นักศึกษา | มทร.พระนคร | สวส./คณะ | √ | √ |

| ประเด็นความเสี่ยง | การตอบสนอง ความเสี่ยง | มาตรการจัดการความเสี่ยง | ผู้รับผิดชอบหลัก | ผู้รับผิดชอบรอง | ระยะเวลาดำเนินการ | |
|--|--------------------------|--|-------------------|-------------------|-------------------|----------|
| | | | | | ตค.-มีค. | เมย.-กย. |
| ๑๓. บุคลากรไม่มีเครื่องคอมพิวเตอร์และอินเทอร์เน็ตที่บ้านในการทำงานจากบ้าน | ลดความเสี่ยง | อนุญาตให้บุคลากรขอยืมเครื่องคอมพิวเตอร์ของมหาวิทยาลัยไปทำงานที่บ้านได้ ส่วนอินเทอร์เน็ตให้บุคลากรจัดหาเอง | หน่วยงานต้นสังกัด | หน่วยงานต้นสังกัด | √ | √ |
| ๑๔. บุคลากรติดตั้งเครื่องคอมพิวเตอร์เชื่อมต่อกับอินเทอร์เน็ตจากบ้านไม่ได้ | ลดความเสี่ยง | ไม่สามารถติดต่อสื่อสารไปยังผู้เกี่ยวข้องในการปฏิบัติงานได้ ทำให้ปฏิบัติงานจากบ้านไม่ได้ | สวส. | หน่วยงานต้นสังกัด | √ | √ |
| ๑๕. อาจารย์ใช้งานระบบการสอนออนไลน์ไม่เป็น | ลดความเสี่ยง | - จัดทำคู่มือการใช้งานระบบการสอนออนไลน์ - จัดทำ VDO สอนการใช้งานระบบการสอนออนไลน์ - แต่งตั้งเจ้าหน้าที่คอยให้แนะนำปรึกษา แก้ปัญหาการใช้งานระบบการสอนออนไลน์ แบบทางไกล | สวส. | หน่วยงานต้นสังกัด | √ | √ |
| ด้านนโยบายและการบริหารจัดการ | | | | | | |
| ๑๕. การดำเนินงานการดำเนินงานด้านเทคโนโลยีไม่ต่อเนื่อง ทำให้ไม่บรรลุเป้าหมายตามที่ตั้งไว้ | ลดความเสี่ยง | จัดทำแผนการดำเนินงานด้านเทคโนโลยีสารสนเทศเป็นแผนระยะยาว เมื่อเปลี่ยนตัวผู้บริหารก็ยังคงทำตามแผน | สวส. | | √ | √ |
| ๑๖. พัฒนาโปรแกรมเสร็จไม่ทันตามกำหนด | ลดความเสี่ยง | - เพิ่มตำแหน่งพนักงานเพื่อบรรจุพนักงานที่มีความสามารถเฉพาะทางด้านการพัฒนาโปรแกรม - รับบุคลากรที่มีความสามารถเฉพาะด้านเขียนโปรแกรมให้มากขึ้นเพียงพอกับปริมาณงาน - จ้างบริษัทพัฒนาโปรแกรมขนาดใหญ่ - สร้างขวัญกำลังใจค่าตอบแทนให้บุคลากรด้านเขียนโปรแกรมให้ทัดเทียมกับบริษัท | สวส. | กบ. | √ | √ |

| ประเด็นความเสี่ยง | การตอบสนอง ความเสี่ยง | มาตรการจัดการความเสี่ยง | ผู้รับผิดชอบหลัก | ผู้รับผิดชอบรอง | ระยะเวลาดำเนินการ | |
|---|--------------------------|--|------------------|-----------------|-------------------|---------|
| | | | | | ตค.-มีค. | เมย.-กย |
| กระบวนการทำงานหลักด้านระบบคอมพิวเตอร์เครือข่าย | | | | | | |
| ๑๗.การวางแผนหรือกำหนดนโยบายผิดพลาดกระทบกับกระบวนการอื่น | ลดความเสี่ยง | รวบรวม ศึกษาข้อมูลที่เกี่ยวข้องกับนโยบาย ประเทศและทิศทางการพัฒนาประเทศที่เกี่ยวข้องและเชื่อมโยงกับการพัฒนาระบบบริการคอมพิวเตอร์อินเทอร์เน็ตความเร็วสูง | สวส. | | √ | √ |
| ๑๘.การให้บริการเครือข่ายไม่ครอบคลุมหรือ ใช้งานได้ไม่เต็มประสิทธิภาพ | ลดความเสี่ยง | ทำแผนในการประชาสัมพันธ์ และปรับแก้แบบสำรวจความต้องการทางด้านคอมพิวเตอร์และเครือข่าย | สวส. | | √ | √ |
| ๑๙.มีแนวทางการแก้ปัญหาที่ไม่ตรงจุดหรือไม่มีประสิทธิภาพ | ลดความเสี่ยง | ทำแผนจัดอบรมหรือฝึกซ้อมการแก้ไขปัญหาต่างๆ เพื่อเพิ่มความรู้ ทักษะ และประสบการณ์ในการแก้ปัญหา | สวส. | | √ | √ |
| ๒๐.กระบวนการล่าช้ากว่ากำหนดกระทบกับกระบวนการอื่น | ลดความเสี่ยง | ประชุมติดตามงานภายในเพื่อเสนอแผนการปฏิบัติงานฯ | สวส. | | √ | √ |
| ๒๑.ไม่สามารถปฏิบัติงานที่จำเป็นต้องติดต่อกับเครือข่ายภายนอกได้กระทบกับกระบวนการอื่น | ลดความเสี่ยง | จัดทำแผนการเข้าถึงสำรองเพื่อเชื่อมต่อเครือข่ายภายนอก | สวส. | | √ | √ |
| ๒๒.ไม่สามารถใช้เครื่องคอมพิวเตอร์ปฏิบัติงานได้อย่างเต็มประสิทธิภาพ | ลดความเสี่ยง | จัดทำแผนบริหารจัดการและดูแลเครื่องคอมพิวเตอร์ให้พร้อมใช้งานอยู่เสมอ | สวส. | | √ | √ |
| ๒๓.ประสิทธิภาพในการตัดสินใจผลการประเมินลดลง | ลดความเสี่ยง | ศึกษาข้อมูลเกณฑ์การประเมินและวางแผนการประเมิน | สวส. | | √ | √ |

| ประเด็นความเสี่ยง | การตอบสนอง ความเสี่ยง | มาตรการจัดการความเสี่ยง | ผู้รับผิดชอบหลัก | ผู้รับผิดชอบรอง | ระยะเวลาดำเนินการ | |
|---|-----------------------------------|--|------------------|-----------------|-------------------|---------|
| | | | | | ตค.-มีค. | เมย.-กย |
| ๒๔.เกิดความผิดพลาดในการทบทวนกระบวนการทำให้ไม่พบปัญหาที่แท้จริง | ลดความเสี่ยง | จัดทำแผนการประเมินกระบวนการที่มีประสิทธิภาพและทบทวนเป็นระยะ | สวส. | | √ | √ |
| ๒๕.มีแนวปฏิบัติที่มีขั้นตอนไม่ครบถ้วนหรือทำความเข้าใจได้ยากสำหรับผู้ที่จะนำไปปฏิบัติ | ลดความเสี่ยง | ศึกษาข้อมูลแนวปฏิบัติที่ดี และฝึกซ้อมทำแนวปฏิบัติที่ดีเป็นระยะ | สวส. | | √ | √ |
| ๒๖.ไม่สามารถปฏิบัติงานที่มีความจำเป็นต้องปฏิบัติในพื้นที่เท่านั้นได้ เช่นการบำรุงรักษาเครื่องกำเนิดไฟฟ้าสำรอง | ยอมรับความเสี่ยง | หาข้อมูลที่เกี่ยวข้องเพื่อศึกษาช่วงเวลาที่ยุกรณ์สามารถทำงานได้โดยไม่ต้องมีการบำรุงรักษา รวมถึงข้อมูลค่าใช้จ่ายของอะไหล่สำรองที่อาจจะเสียหายได้หากขาดการบำรุงรักษาเป็นช่วงเวลานาน | สวส. | | √ | √ |
| ๒๗.อุปกรณ์ที่เสียหายมีความสำคัญและไม่สามารถทดแทนด้วยอุปกรณ์อื่นได้ในทันที | ลดความเสี่ยง/ ยอมรับความเสี่ยง | วางแผนการใช้อุปกรณ์สำรองที่สามารถทำงานแทนกันได้โดยอัตโนมัติ และมีการฝึกซ้อมเพื่อหาเวลาที่แน่นอนในการรอกการแก้ปัญหาเพื่อแจ้งหน่วยงานอื่นทราบกรณีที่มีความเสี่ยงเกิดขึ้น | สวส. | | √ | √ |
| กระบวนการทำงานหลักด้านงานห้องสมุด | | | | | | |
| ๒๘.แผนกลยุทธ์ในการปฏิบัติงานไม่ชัดเจน ทำให้ไม่สามารถนำไปใช้ในการปฏิบัติ | ลดความเสี่ยง | ทำความเข้าใจการปฏิบัติงานตามแผนกลยุทธ์ให้ชัดเจน | สวส. | | √ | √ |
| ๒๙.ขาดความร่วมมือจากนักศึกษา บุคลากรและอาจารย์ | ลดความเสี่ยง | ประชาสัมพันธ์ให้กับคณะ/หลักสูตร/ผู้ที่เกี่ยวข้องทราบ | สวส. | คณะ | √ | √ |

| ประเด็นความเสี่ยง | การตอบสนอง ความเสี่ยง | มาตรการจัดการความเสี่ยง | ผู้รับผิดชอบหลัก | ผู้รับผิดชอบรอง | ระยะเวลาดำเนินการ | |
|---|--------------------------|--|------------------|-----------------|-------------------|---------|
| | | | | | คค.-มค. | เมย.-กย |
| ๓๐.เป้าหมายการดำเนินโครงการไม่ชัดเจน | ลดความเสี่ยง | กำหนดเป้าหมายให้ชัดเจนยิ่งขึ้น | สวส. | | √ | √ |
| ๓๑.ความรู้ความสามารถเฉพาะด้านของบุคลากร | ลดความเสี่ยง | บุคลากรพัฒนาตนเอง | สวส. | | √ | √ |
| ๓๒.ไม่สามารถนำแผนกลยุทธ์ที่กำหนดไว้ไปสู่การปฏิบัติได้ | ลดความเสี่ยง | การปฏิบัติงานจริงไม่เป็นไปตามที่กำหนด | สวส. | | √ | √ |
| ๓๓.การดำเนินงานล่าช้า | ลดความเสี่ยง | ลดขั้นตอนการทำงาน เพื่อให้งานเสร็จเร็วขึ้น | สวส. | | √ | √ |
| ๓๔.การปรับเปลี่ยนภาระในการปฏิบัติงาน | ลดความเสี่ยง | มอบหมายภาระงานตามความเหมาะสม | สวส. | | √ | √ |
| ๓๕.ราคาทรัพยากรสารสนเทศมีอัตราสูงขึ้นทำให้จัดหาได้จำนวนน้อยลง | ลดความเสี่ยง | มีการติดตามราคาจากร้านค้า | สวส. | กค. | √ | √ |
| ๓๖.เครื่องมือ / วัสดุอุปกรณ์ / ครุภัณฑ์ ที่ใช้ในการปฏิบัติงานเสื่อมคุณภาพชำรุดเสียหาย | ลดความเสี่ยง | จัดทำแผนการจัดซื้อเครื่องมือ/วัสดุอุปกรณ์/ครุภัณฑ์ | สวส. | กค. | √ | √ |
| ๓๗.ความคุ้มค่าของการใช้ทรัพยากรสารสนเทศ | ลดความเสี่ยง | มีการประชาสัมพันธ์ทรัพยากรใหม่อย่างต่อเนื่อง | สวส. | คณะ | √ | √ |
| ๓๘.แรงจูงใจและกำลังใจในการปฏิบัติงาน | ลดความเสี่ยง | ทำความเข้าใจความรับผิดชอบต่อหน้าที่การปฏิบัติงานของตนเอง | สวส. | | √ | √ |
| ๓๙.ประสิทธิภาพของระบบสารสนเทศหรือระบบห้องสมุดที่ใช้ในการปฏิบัติงาน | ลดความเสี่ยง | การแก้ไขอย่างรวดเร็ว | สวส. | | √ | √ |
| ๔๐.ความร่วมมือจากหน่วยงานต่างๆ ภายในมหาวิทยาลัย | ลดความเสี่ยง | ประชาสัมพันธ์ให้กับคณะ/หลักสูตร/ผู้ที่เกี่ยวข้องทราบ | สวส. | ทุกหน่วยงาน | √ | √ |
| ๔๑.ใช้งบประมาณเกินกว่างบประมาณที่ได้รับจัดสรร ความคลาดเคลื่อนในการตั้งงบประมาณ | ลดความเสี่ยง | ดำเนินการตามงบประมาณที่ได้รับ | สวส. | กค. | √ | √ |

| ประเด็นความเสี่ยง | การตอบสนอง ความเสี่ยง | มาตรการจัดการความเสี่ยง | ผู้รับผิดชอบหลัก | ผู้รับผิดชอบรอง | ระยะเวลาดำเนินการ | |
|--|--------------------------|---|------------------|-----------------|-------------------|----------|
| | | | | | ตค.-มีค. | เมย.-กย. |
| ๔๒.ระเบียบข้อบังคับของมหาวิทยาลัยมีขั้นตอนที่ซับซ้อนใช้เวลาในการดำเนินงานนาน | ลดความเสี่ยง | มีการติดตามผู้มีส่วนร่วมในกระบวนการ | สวส. | กค. | √ | √ |
| ๔๓.การไม่ปฏิบัติตามระเบียบห้องสมุด | ลดความเสี่ยง | จัดทำระเบียบการใช้ห้องสมุดอย่างเป็นรูปธรรม | สวส. | | √ | √ |
| ๔๔.การละเมิดลิขสิทธิ์ | ลดความเสี่ยง | ศึกษารายละเอียดเรื่องลิขสิทธิ์ | สวส. | | √ | √ |
| ๔๕.สภาพแวดล้อมภายในห้องสมุดประสบปัญหาเสื่อมสภาพ บรรยากาศการเรียนรู้ คุณภาพอากาศภายใน | ลดความเสี่ยง | มีการแก้ไขและจัดการ | สวส. | | √ | √ |
| ๔๖.พบสัตว์ที่เป็นอันตรายและเชื้อโรคต่างๆ (ปลวก หนู) | ลดความเสี่ยง | มีการแก้ไขและจัดการ | สวส. | | √ | √ |
| การจัดการเรียนการสอนออนไลน์ Massive Open Online Course (MOOC) | | | | | | |
| ๔๗.ไม่สามารถจัดทำสื่อการสอนได้ตามเวลาที่กำหนด | ลดความเสี่ยง | ลดโอกาสการเกิดความเสี่ยงด้วยการนัดผู้สอนทำความเข้าใจในการจัดทำสื่อการสอนล่วงหน้า | สวส | คณะ | √ | √ |
| ๔๘.รูปแบบสื่อการเรียนการสอนไม่เหมาะสมกับเนื้อหา | ลดความเสี่ยง | ลดโอกาสการเกิดความเสี่ยงด้วยการพูดคุยรูปแบบและเนื้อหาในการจัดทำสื่อกับผู้สอนให้ชัดเจน | สวส | คณะ | √ | √ |
| ๔๙.สื่อการเรียนการสอนมีเนื้อหาที่ไม่ถูกต้อง | ลดความเสี่ยง | ลดโอกาสการเกิดความเสี่ยงด้วยการตรวจเช็คกับผู้สอนในการส่งเนื้อหาถูกต้องครบถ้วน | สวส | คณะ | √ | √ |
| ๕๐.เกิดความล่าช้าในการจัดทำสื่อ | ลดความเสี่ยง | ลดผลกระทบด้วยการจัดหาอุปกรณ์สำหรับการตัดต่อให้เพียงพอ | สวส | คณะ | √ | √ |
| ๕๑.ทำให้ผู้เข้าเรียนไม่ครบตามต้องการ | ลดความเสี่ยง | ลดโอกาสการเกิดความเสี่ยงด้วยการเพิ่มช่องทางทางประชาสัมพันธ์ | สวส | คณะ | √ | √ |

| ประเด็นความเสี่ยง | การตอบสนอง ความเสี่ยง | มาตรการจัดการความเสี่ยง | ผู้รับผิดชอบหลัก | ผู้รับผิดชอบรอง | ระยะเวลาดำเนินการ | |
|--|--------------------------|--|------------------|-----------------|-------------------|----------|
| | | | | | ตค.-มีค. | เมย.-กย. |
| ๕๒. ผู้สอนและผู้เรียนยังไม่เข้าใจระบบ ทำให้มีปัญหาการเข้าเรียน | ลดความเสี่ยง | ลดโอกาสการเกิดความเสี่ยงด้วยการให้ความรู้ความเข้าใจในระบบ MOOC | สวส | คณะ | √ | √ |
| การเรียนการสอน Learning Management System (LMS) | | | | | | |
| ๕๓. ไม่สามารถเปิดรายวิชาและปฏิบัติงานตามขั้นตอนที่กำหนดไว้ได้และเกิดความคลาดเคลื่อนในการสื่อสาร | ลดความเสี่ยง | ลดโอกาสการเกิดความเสี่ยงด้วยการเพิ่มช่องทางในการติดต่อ | สวส | คณะ | √ | √ |
| ๕๔. สื่อการเรียนการสอนไม่สมบูรณ์และทำให้ผู้เรียนได้รับข้อมูลจากสื่อการเรียนการสอนไม่ครบถ้วน | ลดความเสี่ยง | ลดโอกาสการเกิดความเสี่ยงด้วยการพูดคุยในด้านเนื้อหาในการจัดทำสื่อกับผู้สอนให้ชัดเจน | สวส | คณะ | √ | √ |
| ๕๕. เกิดความล่าช้าในการปฏิบัติงานและนำเนื้อหาเข้าสู่ระบบไม่ได้ | ลดความเสี่ยง | ลดผลกระทบด้วยการตรวจเช็คระบบให้พร้อมใช้งานอยู่เสมอ | สวส | คณะ | √ | √ |
| ๕๖. ทำให้สร้างรายวิชาไม่สำเร็จตามระยะเวลาที่กำหนด เนื้อหารายวิชาในระบบ ไม่ถูกต้อง ครบถ้วน และสมบูรณ์ | ลดความเสี่ยง | ลดโอกาสการเกิดความเสี่ยงด้วยการติดตามเนื้อหาวิชาจากผู้สอน เนื้อหา ครบถ้วน และสมบูรณ์ | สวส | คณะ | √ | √ |
| ๕๗. ทำให้ไม่สามารถเข้าใช้งานระบบได้ และผู้เรียนไม่สามารถเข้าเรียนตามหลักสูตรที่เปิดสอนได้ | ลดความเสี่ยง | ลดโอกาสการเกิดความเสี่ยงด้วยการตรวจเช็ครหัสผ่านถูกต้องหรือไม่จากผู้ดูแลระบบ | สวส | คณะ | √ | √ |
| ๕๘. ผู้สอนและผู้เรียนยังไม่เข้าใจระบบ ทำให้มีปัญหาการเข้าเรียน | ลดความเสี่ยง | ลดโอกาสการเกิดความเสี่ยงด้วยการให้ความรู้ความเข้าใจในระบบ LMS | สวส | คณะ | √ | √ |
| การผลิตสื่อการเรียนการสอน มทร.พระนคร (MMD) | | | | | | |
| ๕๙. ทำให้ไม่สามารถจัดทำสื่อได้ทันตามระยะเวลาที่กำหนด | ลดความเสี่ยง | ลดโอกาสการเกิดความเสี่ยงด้วยการทำความเข้าใจกับผู้สอนการจัดทำสื่อการสอนล่วงหน้า | สวส | คณะ | √ | √ |
| ๖๐. ทำให้สื่อการเรียนการสอนไม่สามารถดึงดูดความสนใจได้มาก | ลดความเสี่ยง | ลดโอกาสการเกิดความเสี่ยงด้วยการพูดคุยทำความเข้าใจรูปแบบการเรียนการสอนให้มีความสนใจ | สวส | คณะ | √ | √ |

| ประเด็นความเสี่ยง | การตอบสนอง ความเสี่ยง | มาตรการจัดการความเสี่ยง | ผู้รับผิดชอบหลัก | ผู้รับผิดชอบรอง | ระยะเวลาดำเนินการ | |
|--|--------------------------|---|------------------|-----------------|-------------------|---------|
| | | | | | ตค.-มีค. | เมย.-กย |
| ๖๑. ทำให้เกิดความล่าช้าในการผลิตสื่อการสอน | ลดความเสี่ยง | ลดผลกระทบด้วยการจัดหาอุปกรณ์สำหรับการตัดต่อให้เพียงพอ | สวส | คณะ | √ | √ |
| ๖๒. มีเนื้อหาเยอะ ทำให้ผู้เรียนไม่สนใจรายวิชานั้น | ลดความเสี่ยง | ลดโอกาสการเกิดความเสี่ยงด้วยการลดเนื้อหาและปรับเปลี่ยนรูปแบบที่น่าสนใจ | สวส | คณะ | √ | √ |
| ๖๓. ผู้สอนและผู้เรียนยังไม่เข้าใจระบบ ทำให้มีปัญหาการเรียน | ลดความเสี่ยง | ลดโอกาสการเกิดความเสี่ยงด้วยการให้ความรู้ความเข้าใจในสื่อการเรียนการสอน | สวส | คณะ | √ | √ |

แผนการจัดการความเสี่ยง

| ประเด็นความเสี่ยง | มาตรการจัดการความเสี่ยง | แผนจัดการความเสี่ยง |
|---|---|--|
| การเข้าถึงการใช้งานเทคโนโลยีสารสนเทศและเครือข่าย | | |
| ๑. ข้อมูลสารสนเทศ ระบบคอมพิวเตอร์ ถูกเข้าถึงโดยบุคคลที่ไม่ได้รับอนุญาต | - มีกระบวนการตรวจสอบยืนยันตัวตนของผู้ใช้งานที่ปลอดภัย นำเชื่อถือ และเหมาะสมก่อนการเข้าใช้งาน - จำกัดเวลาการเชื่อมต่อระบบเมื่อไม่มีการใช้งานระยะเวลาหนึ่ง | - พัฒนาระบบตรวจสอบยืนยันตัวตนของก่อนการเข้าใช้งานระบบทุกระบบ - พัฒนาระบบให้ตัดเวลาการเชื่อมต่อระบบภายในเวลาที่กำหนด |
| ๒. โปรแกรมประยุกต์ถูกเข้าถึงโดยบุคคลที่ไม่มีหน้าที่เกี่ยวข้องกับระบบ | - การกำหนดสิทธิการเข้าถึงโปรแกรมประยุกต์ต้องได้รับการอนุญาตเป็นลายลักษณ์อักษรจากหัวหน้าหน่วยงานระดับกอง/สถาบัน/สำนัก/คณะ | ประชุมร่วมกับหน่วยงานที่เกี่ยวข้องและให้หัวหน้าหน่วยงานต้นสังกัด ส่งชื่อยืนยันตัวบุคคลที่จะให้สิทธิการเข้าถึงโปรแกรมประยุกต์นั้น ๆ |
| ๓. บุคลากรใช้ระบบปฏิบัติการหรือโปรแกรมอื่นที่ผิดกฎหมายติดตั้งบนเครื่องคอมพิวเตอร์ของมหาวิทยาลัย | - จัดทำโปรแกรมระบบปฏิบัติการหรือโปรแกรมอื่นที่ถูกต้องตามกฎหมายไว้บริการบุคลากรและนักศึกษาของมหาวิทยาลัยอย่างทั่วถึง | ประชุมหรือจัดทำเอกสารเผยแพร่การขอใช้งานระบบปฏิบัติการที่ถูกต้องตามกฎหมายให้แก่ผู้ใช้งานเครื่องคอมพิวเตอร์ของมหาวิทยาลัยอย่างทั่วถึง |
| ๔. นักศึกษาและบุคลากรไม่สามารถใช้งานระบบสารสนเทศของมหาวิทยาลัยได้ | - สสำรวจข้อมูลนักศึกษาให้ครบถ้วนสำหรับบุคลากรกำหนดแนวทางการลงทะเบียนรับสิทธิ์ที่ชัดเจน | กรณีนักศึกษาประสานงานกับสวท.ให้ส่งข้อมูลนักศึกษาให้ครบถ้วนก่อนเปิดภาคเรียน กรณีบุคลากรประสานงานกับกองบริหารงานบุคคล และจัดทำเอกสารแจกให้บุคลากรบรรจุใหม่ทุกคนให้สามารถลงทะเบียนรับ Account ผู้ใช้งานคอมพิวเตอร์ได้ |
| ๕. อุปกรณ์คอมพิวเตอร์ระบบเครือข่าย และข้อมูลสารสนเทศ เป็นทรัพย์สินที่มีค่าถูกบุกรุกล่วงละเมิดทำลายได้รับความเสียหาย | - แบ่งพื้นที่ตามลำดับชั้นการเข้าถึง กำหนดสิทธิ์การเข้าพื้นที่ กำหนดมาตรการควบคุมการเข้า-ออกพื้นที่ จัดเก็บข้อมูลรายชื่อผู้เข้าพื้นที่ | วางแผนปฏิบัติการในการเข้าพื้นที่ที่รัดกุม |

| ประเด็นความเสี่ยง | มาตรการจัดการความเสี่ยง | แผนจัดการความเสี่ยง |
|--|--|--|
| ๖. ข้อมูลสารสนเทศสูญหาย | -จัดหาอุปกรณ์เพิ่มเติมเพื่อทำการสำรองข้อมูล -กำหนดหน้าที่ผู้รับผิดชอบในการทำการสำรองข้อมูล -ฝึกอบรมบุคลากรให้มีความรู้เพื่อการจัดทำระบบสำรองข้อมูลให้ เป็นไปตามแผน | จัดทำแผนสำรองข้อมูลอย่างเป็นระบบ ตรวจสอบได้ |
| การปฏิบัติงานในภาวะภัยพิบัติหรือสถานการณ์ฉุกเฉิน | | |
| ๑. ระบบถูกโจมตีจากบุคคลภายนอก | จำกัดการเชื่อมต่อเข้าระบบเครือข่าย เพื่อป้องกันไวรัส แพร่กระจายและดำเนินการกำจัดไวรัสพร้อมวางระบบป้องกัน | วิเคราะห์หาสาเหตุและผลกระทบที่เกิดจากไวรัสที่ระบาด ดำเนินการป้องกันระบบเครือข่ายเพื่อหยุดยั้งการระบาดของไวรัส ตรวจสอบและติดตามเครื่องที่ติดไวรัสและดำเนินการแก้ไข วางระบบป้องกันไวรัสที่รัดกุมเข้มข้นขึ้น |
| ๒. Computer Server ถูกบุกรุกจากผู้ไม่ประสงค์ดี | ดำเนินการหยุดยั้งการบุกรุก ปิดช่องโหว่ต่างๆ ที่ทำให้ผู้บุกรุกเข้ามาได้ | วิเคราะห์หาสาเหตุการเข้ามาในระบบและผลของความเสียหายที่เกิดขึ้น โดยตรวจสอบจาก log และตรวจสอบจากการตั้งค่าของ Firewall |
| ๓. ระบบเครือข่ายคอมพิวเตอร์ชำรุดไม่สามารถเชื่อมต่อได้ | วิเคราะห์หาจุดที่เกิดปัญหาและดำเนินการแก้ไข หากขาดในชุดเชื่อมต่อภายนอกมหาวิทยาลัย ติดต่อประสานงานกับ Uninet ดำเนินการแก้ไข | วิเคราะห์หาจุดที่เกิดปัญหาและดำเนินการแก้ไข ตรวจสอบ และทำการบำรุงรักษาระบบอย่างสม่ำเสมอ |
| ๔. เกิดไฟไหม้ ทำให้ระบบเครื่องคอมพิวเตอร์และเครือข่ายได้รับความเสียหาย | เคลื่อนย้ายอุปกรณ์ที่สามารถเคลื่อนย้ายได้อย่างรีบด่วน ดำเนินการจัดซ่อม หาอุปกรณ์ทดแทน | ออกแบบติดตั้งระบบตรวจจับไฟและ/หรือ ระบบดับไฟอัตโนมัติ อบรมวิธีการใช้งานเครื่องดับเพลิง และการหนีไฟให้กับผู้ปฏิบัติงานอย่างสม่ำเสมอ ออกแบบติดตั้งเครื่องคอมพิวเตอร์และอุปกรณ์ในที่สูงจากระดับน้ำ และมีระบบป้องกันน้ำรั่วจากด้านบนด้วย |

| ประเด็นความเสี่ยง | มาตรการจัดการความเสี่ยง | แผนจัดการความเสี่ยง |
|--|--|--|
| ๕. ระบบเครือข่ายถูกขัดขวางจากการก่อการจลาจล หรือการประท้วง | ตรวจสอบการทำงานของระบบ และแก้ไขปัญหา หากเข้าพื้นที่ได้ ประสานขอความช่วยเหลือจาก ตำรวจกรณีเสียเคเบิลถูกตัดขาด และดำเนินการซ่อมแซม | วางระบบสายเคเบิลให้สูง หรือให้อยู่ในที่ที่ไม่สามารถจับต้องได้ง่าย ตรวจสอบทรัพย์สินอุปกรณ์ที่ชำรุดเสียหาย และดำเนินการซ่อมแซมอย่างรีบด่วน |
| ๖. นักศึกษาไม่มีคอมพิวเตอร์และอินเทอร์เน็ตที่บ้านในการเรียนออนไลน์ | จัดหาเครื่องคอมพิวเตอร์ราคาถูก ให้แก่นักศึกษาสามารถซื้อแบบผ่อนได้ และติดต่อบริษัท อินเทอร์เน็ตขอโปรโมชันพิเศษ ให้แก่นักศึกษา | วางแผนหาเครื่องคอมพิวเตอร์ให้นักศึกษาซื้อในราคาถูก และสามารถผ่อนชำระรวมไปในค่าลงทะเบียนเรียน พร้อมโปรโมชัน Internet ราคาถูกตลอดการศึกษาออนไลน์ |
| ๗. บุคลากรไม่มีเครื่องคอมพิวเตอร์และอินเทอร์เน็ตที่บ้านในการทำงานจากบ้าน | อนุญาตให้บุคลากรขอยืมเครื่องคอมพิวเตอร์ของมหาวิทยาลัยไปทำงานที่บ้านได้ ส่วนอินเทอร์เน็ตให้บุคลากรจัดหาเอง | ปรับเพิ่มจำนวนเครื่องคอมพิวเตอร์ โน้ตบุคสำหรับบริการนักศึกษาและบุคลากร มีระบบช่วยเหลือในการจัดหาเครื่องคอมพิวเตอร์ในราคา ยุติธรรม พร้อมโปรโมชัน อินเทอร์เน็ต ให้แก่บุคลากร |
| ๘. บุคลากรติดตั้งเครื่องคอมพิวเตอร์เชื่อมต่อกับอินเทอร์เน็ตจากบ้านไม่ได้ | จัดให้มีผู้ชำนาญการคอยให้ความช่วยเหลือ ให้คำปรึกษา แก้ไขแบบ ปัญหาแบบทางไกล ให้เจ้าหน้าที่เทคนิค ติดตั้งคอมพิวเตอร์และเชื่อมต่ออินเทอร์เน็ตให้พร้อมใช้งานก่อนนำเครื่องไปใช้งานที่บ้าน | ฝึกอบรมบุคลากรที่มีความรู้เฉพาะทางให้ความช่วยเหลือ คำแนะนำปรึกษา แก้ไขปัญหา แบบทางไกลออนไลน์ |
| กระบวนการทำงานหลักด้านระบบบริการคอมพิวเตอร์อินเทอร์เน็ตความเร็วสูง | | |
| ๙. การจัดประชุมไม่สะท้อนความจริงคลาดเคลื่อนจากวัตถุประสงค์ ไม่ครอบคลุมกิจกรรมและลักษณะการให้บริการระบบเครือข่าย | ลดโอกาสเกิดความเสี่ยงด้วยการรวบรวม ศึกษาข้อมูลที่เกี่ยวข้องกับนโยบาย ประเทศและทิศทางการพัฒนาประเทศที่เกี่ยวข้องและเชื่อมโยงกับการพัฒนาระบบบริการคอมพิวเตอร์ อินเทอร์เน็ตความเร็วสูง | จัดฝึกอบรมหรือประชุมเพื่อศึกษา ข้อมูลที่เกี่ยวข้องกับนโยบาย ประเทศและทิศทางการพัฒนาประเทศที่เกี่ยวข้องและเชื่อมโยงกับการพัฒนาระบบบริการคอมพิวเตอร์อินเทอร์เน็ตความเร็วสูง |
| ๑๐. แบบสำรวจหรือการสำรวจความต้องการทางด้านคอมพิวเตอร์และเครือข่ายมีผู้ตอบไม่มากพอ หรือ คำตอบที่ได้ไม่ตรงกับความต้องการ | ลดโอกาสเกิดความเสี่ยงโดยทำแผนในการประชาสัมพันธ์ และปรับแก้แบบสำรวจความต้องการทางด้านคอมพิวเตอร์และเครือข่าย | ประชุมเพื่อวางแผนการ ศึกษา จำนวนกลุ่มตัวอย่าง รูปแบบการสำรวจช่วงเวลา และออกแบบวิธีการสำรวจรวมถึงแบบสำรวจที่เหมาะสม |

| ประเด็นความเสี่ยง | มาตรการจัดการความเสี่ยง | แผนจัดการความเสี่ยง |
|--|---|---|
| ๑๑. การแก้ปัญหาไม่ตรงประเด็นที่จำเป็นอย่างแท้จริง หรือจัดลำดับการแก้ปัญหาไม่มีประสิทธิภาพ | ลดโอกาสเกิดความเสี่ยงโดยทำแผนจัดอบรมหรือฝึกซ้อมการแก้ไขปัญหาต่างๆ เพื่อเพิ่มความรู้ ทักษะ และประสบการณ์ในการแก้ปัญหา | ประชุมเพื่อวางแผนและเตรียมเนื้อหาเพื่อทำการฝึกซ้อมแก้ไขปัญหาดังกล่าว และแบ่งปันความรู้ระหว่างกันผ่านช่องทางต่างๆ |
| ๑๒. ไม่สามารถติดตามผลการดำเนินงานได้ตามแผนงาน ระยะเวลา และเป้าหมายการดำเนินงาน | ลดโอกาสเกิดความเสี่ยงโดยประชุมติดตามงานภายในเพื่อเสนอแผนการ ปฏิบัติงานฯ | ประชุมเพื่อวางแผนการติดตามงานภายใน และแผนการปฏิบัติงานต่างๆ โดยจัดทำตารางเวลาในการทบทวนแผนเป็นระยะ |
| ๑๓. ไม่สามารถปฏิบัติงานที่จำเป็นต้องติดต่อกับเครือข่ายภายนอกได้ | ลดโอกาสเกิดความเสี่ยงโดยจัดทำแผนการเข้าถึงผู้เกี่ยวข้องเพื่อเชื่อมต่อเครือข่ายภายนอก | ประชุมเพื่อหาข้อมูลของผู้ให้เข้าถึง และดำเนินการขออนุมัติเข้าถึงผู้เกี่ยวข้อง |
| ๑๔. ไม่สามารถใช้เครื่องคอมพิวเตอร์ปฏิบัติงานได้อย่างเต็มประสิทธิภาพ | ลดโอกาสเกิดความเสี่ยงโดยจัดทำแผนบริหารจัดการและดูแลเครื่องคอมพิวเตอร์ให้พร้อมใช้งานอยู่เสมอ | ประชุมเพื่อวางแผนบริหารจัดการและดูแลเครื่องคอมพิวเตอร์ |
| ๑๕. ขั้นตอนการตรวจประเมินขาดประสิทธิภาพ ทำให้ผลที่ได้คาดเคลื่อนจากความเป็นจริง | ลดโอกาสเกิดความเสี่ยงโดยศึกษาข้อมูลเกณฑ์การประเมิน และวางแผนการประเมิน | ประชุมเพื่อศึกษาข้อมูลเกณฑ์การประเมิน และวางแผนการประเมิน |
| ๑๖. เกิดความผิดพลาดในการทบทวนกระบวนการทำให้ไม่พบปัญหาที่แท้จริง | ลดโอกาสเกิดความเสี่ยงโดยจัดทำแผนการประเมินกระบวนการที่มีประสิทธิภาพ และทบทวนเป็นระยะ | ประชุมเพื่อวางแผนการทบทวนกระบวนการ และกำหนดระยะเวลาในการทบทวนเป็นระยะ |
| ๑๗. มีแนวปฏิบัติที่มีขั้นตอนไม่ครบถ้วนหรือ ทำความเข้าใจได้ยากสำหรับผู้ที่จะนำไปปฏิบัติตาม | ลดโอกาสเกิดความเสี่ยงโดยศึกษาข้อมูลแนวปฏิบัติที่ดี และฝึกซ้อมทำแนวปฏิบัติที่ดีเป็นระยะ | ฝึกอบรมหรือประชุมเชิงปฏิบัติการ เพื่อศึกษาข้อมูล และวางแผนการฝึกซ้อมทำแนวปฏิบัติที่ดี |
| ๑๘. ไม่สามารถปฏิบัติงานที่มีความจำเป็นต้องปฏิบัติในพื้นที่เท่านั้นได้ เช่นการบำรุงรักษาเครื่องกำเนิดไฟฟ้าสำรอง | หาข้อมูลที่เกี่ยวข้องเพื่อศึกษาช่วงเวลาที่อยู่อุปกรณ์สามารถทำงานได้โดยไม่ต้องมีการบำรุงรักษา รวมถึงข้อมูลค่าใช้จ่ายของอะไหล่สำรองที่อาจจะเสียหายได้หากขาดการบำรุงรักษาเป็นช่วงเวลานาน | ประชุมเพื่อวางแผนและมอบหมายหน้าที่ในการหาข้อมูลการคำนวณระยะเวลาที่จำเป็นต้องเข้าไปสถานที่ปฏิบัติงานก่อนมีอุปกรณ์เสียหาย และค้นหาข้อมูลค่าใช้จ่ายของอุปกรณ์ที่อาจจะเสียหายได้หากไม่มีการดูแลต่อเนื่องเป็นเวลานาน เพื่อเตรียมข้อมูลไว้เสนอจัดซื้อจัดจ้างต่อไป |

| ประเด็นความเสี่ยง | มาตรการจัดการความเสี่ยง | แผนจัดการความเสี่ยง |
|--|--|---|
| ๑๙. อุปกรณ์ที่เสียหายมีความสำคัญและไม่สามารถทดแทนด้วยอุปกรณ์อื่นได้ในทันที | วางแผนการใช้อุปกรณ์สำรองที่สามารถทำงานแทนกันได้โดยอัตโนมัติ และมีการฝึกซ้อมเพื่อหาเวลาที่แน่นอนในการรอกการแก้ปัญหาเพื่อแจ้งหน่วยงานอื่นทราบกรณีที่มีความเสี่ยงเกิดขึ้น | ประชุมเพื่อวางแผนและหาข้อมูลเกี่ยวกับการใช้อุปกรณ์สำรอง และการตั้งค่าอุปกรณ์ให้ทำงานแทนกันได้โดยอัตโนมัติ รวมถึงจัดตั้งตารางการฝึกซ้อมการทำงานหากเกิดกรณีฉุกเฉินอย่างเลี่ยงไม่ได้ |
| กระบวนการทำงานหลักด้านงานห้องสมุด | | |
| ๒๐. แผนกลยุทธ์ในการปฏิบัติงานไม่ชัดเจน ทำให้ไม่สามารถนำไปใช้ได้ในการปฏิบัติ | ทำความเข้าใจการปฏิบัติงานตามแผนกลยุทธ์ให้ชัดเจน | สร้างความร่วมมือกับกลุ่มผู้มีส่วนได้ส่วนเสียที่สำคัญในการปฏิบัติงาน จัดระบบการปฏิบัติงาน และเขียน Flow ของการทำงานให้ชัดเจน |
| ๒๑. การให้ความร่วมมือของนักศึกษา บุคลากรและอาจารย์ | ประชาสัมพันธ์ให้กับคณะ/หลักสูตร/ผู้ที่เกี่ยวข้องทราบ | สร้างความร่วมมือกับหน่วยงานคณะ/หลักสูตร และผู้ที่เกี่ยวข้องในการปฏิบัติงาน |
| ๒๒. กำหนดเป้าหมายในโครงการไม่ชัดเจน | วางแผนเป้าหมายให้ชัดเจน | ทบทวนเป้าหมายให้ชัดเจนและสอดคล้องกับโครงการ |
| ๒๓. ความรู้ความสามารถเฉพาะด้านของบุคลากร | บุคลากรพัฒนาตนเอง | สนับสนุนการเรียนรู้และพัฒนาความสามารถของบุคลากร มีการถ่ายทอดความรู้แลกเปลี่ยนกัน |
| ๒๔. ไม่สามารถนำแผนกลยุทธ์ที่กำหนดไว้ไปสู่การปฏิบัติได้ | การปฏิบัติงานจริงไม่เป็นไปตามที่กำหนด | ทบทวนขั้นตอนกระบวนการปฏิบัติตามแผนกลยุทธ์ที่กำหนดไว้ |
| ๒๕. การดำเนินงานล่าช้า | ปรับลดขั้นตอนการทำงาน | จัดทำขั้นตอนการดำเนินงานให้มีความกระชับและรวดเร็วยิ่งขึ้น สร้างระบบการทำงานเป็นทีม |
| ๒๖. การปรับเปลี่ยนภาระในการปฏิบัติงาน | มอบหมายภาระงานตามความเหมาะสม | จัดทำแผนหน้าที่การปฏิบัติงานให้สอดคล้องกับความเหมาะสม สามารถปรับเปลี่ยนทำงานแทนกันได้ |
| ๒๗. ราคาทรัพยากรสารสนเทศมีอัตราสูงขึ้น ทำให้จัดหาได้จำนวนน้อยลง | มีการติดตามราคาจากร้านค้า | พิจารณาคัดเลือกทรัพยากรสารสนเทศที่มีความจำเป็นต้องใช้อีก่อน |
| ๒๘. เครื่องมือ / วัสดุอุปกรณ์ / ครุภัณฑ์ ที่ใช้ในการปฏิบัติงานเสื่อมคุณภาพชำรุดเสียหาย | จัดทำแผนการจัดซื้อเครื่องมือ/วัสดุอุปกรณ์/ครุภัณฑ์ | พิจารณาคัดเลือกจัดซื้อ เครื่องมือ/วัสดุอุปกรณ์/ครุภัณฑ์ เพื่อใช้งาน ทดแทนให้มีคุณภาพมากขึ้น |

| ประเด็นความเสี่ยง | มาตรการจัดการความเสี่ยง | แผนจัดการความเสี่ยง |
|---|---|--|
| ๒๙.ความคุ้มค่าของการใช้ทรัพยากรสารสนเทศ | มีการประชาสัมพันธ์ทรัพยากรใหม่อย่างต่อเนื่อง | ประสานงานคณะ/หลักสูตรต่างๆ ให้ช่วยพิจารณาคัดเลือกทรัพยากรใหม่ |
| ๓๐.แรงจูงใจและกำลังใจในการปฏิบัติงาน | ทำความเข้าใจความรับผิดชอบต่อนหน้าที่การปฏิบัติงานของตนเอง | ปรับปรุงหน้าที่การทำงานให้เหมาะสม สร้างความพร้อมต่อการปฏิบัติงานของ |
| ๓๑.ประสิทธิภาพของระบบสารสนเทศหรือระบบห้องสมุดที่ใช้ในการปฏิบัติงาน | มีการแก้ไขอย่างรวดเร็ว | การเตรียมความพร้อมของระบบสารสนเทศต่างๆของห้องสมุด การเตรียมความพร้อมของบุคลากร |
| ๓๒.ความร่วมมือจากหน่วยงานต่างๆ ภายในมหาวิทยาลัย | ประชาสัมพันธ์ให้กับคณะ/หลักสูตร/ผู้ที่เกี่ยวข้องทราบ | สร้างเครือข่ายความร่วมมือระหว่างหน่วยงานภายในมหาวิทยาลัย กำหนดแนวทางความร่วมมือที่ชัดเจน |
| ๓๓.ใช้งบประมาณเกินกว่างบประมาณที่ได้รับจัดสรร ความคลาดเคลื่อนในการตั้งงบประมาณ | ดำเนินการตามงบประมาณที่ได้รับ | มีการจัดสรรงบประมาณให้เหมาะสมกับความต้องการของคณะฯและหลักสูตร |
| ๓๔.ระเบียบข้อบังคับของมหาวิทยาลัยมีขั้นตอนที่ซับซ้อนใช้เวลาในการดำเนินงานนาน | มีการติดตามผู้มีส่วนร่วมในกระบวนการ | สร้างความรู้ความเข้าใจในระเบียบข้อบังคับขั้นตอนต่างๆ ร่วมกัน หาแนวทางปรับลดขั้นตอนที่ไม่จำเป็น |
| ๓๕.การไม่ปฏิบัติตามระเบียบห้องสมุด | จัดทำระเบียบการใช้ห้องสมุดอย่างเป็นรูปธรรม | ประชาสัมพันธ์แนวปฏิบัติระเบียบการใช้บริการห้องสมุดให้ชัดเจน เจ้าหน้าที่ช่วยสอดส่องดูแลให้มากขึ้น ติดตั้งกล้องวงจรปิดให้ทั่วถึง |
| ๓๖.การละเมิดลิขสิทธิ์ | ศึกษารายละเอียดเรื่องลิขสิทธิ์ | จัดทำแนวทางในการปฏิบัติงานที่ถูกต้องเกี่ยวกับการละเมิดลิขสิทธิ์ |
| ๓๗.สภาพแวดล้อมภายในห้องสมุด ประสบปัญหาเสื่อมสภาพ บรรยากาศการเรียนรู้ คุณภาพอากาศภายใน | มีการแก้ไขและจัดการ | มีระบบอากาศหมุนเวียน การกำจัดฝุ่นละออง บำรุงรักษา เครื่องปรับอากาศ ตรวจสอบและแก้ไขให้เรียบร้อย |
| ๓๘.สัตว์ที่เป็นอันตราย และเชื้อโรคต่างๆ (ปลวก หนู) | มีการแก้ไขและจัดการ | มีการฉีดยาป้องกัน มีการกำจัด ตรวจสอบและแก้ไขให้เรียบร้อย |

| ประเด็นความเสี่ยง | มาตรการจัดการความเสี่ยง | แผนจัดการความเสี่ยง |
|--|--|--|
| ๓๙. ภัยธรรมชาติ (น้ำท่วม ไวรัสระบาด) | 1.ปรับการทำงานของห้องสมุดให้เป็น e-Office 2.จัดหาทรัพยากรสารสนเทศ e-Book ให้บริการออนไลน์ 3. ปรับการทำงานบริการห้องสมุดให้เป็น e-Service 4. ปรับระบบห้องสมุดให้เป็น e-Library 5. นำเทคโนโลยีสารสนเทศที่ทันสมัยมาปรับใช้ในกระบวนการทำงาน งานบริการห้องสมุด - บริการขอยืมหนังสือผ่าน Online - บริการรับ-ส่งหนังสือ Delivery - บริการตำราเรียน e-Textbook - บริการสายด่วน Call Center - บริการจ่ายค่าปรับ e-Pay | มีแผนเตรียมพร้อมรับมือ จัดเตรียมระบบเทคโนโลยีสารสนเทศ และกระบวนการที่จะสามารถทำงานและให้บริการทรัพยากรสารสนเทศต่างๆ ในรูปแบบออนไลน์ได้ จัดเตรียมแผนฝึกอบรมเทคโนโลยีแผนการปฏิบัติงานของบุคลากรแผนการให้บริการสมาชิกในรูปแบบออนไลน์ได้ จัดเตรียมหาเครื่องมือที่ช่วยให้บุคลากรทำงานได้อย่างสะดวกรวดเร็ว จัดเตรียมความพร้อมและสามารถดำเนินการปฏิบัติงานได้จริง |
| ด้านการผลิตสื่อการเรียนการสอนออนไลน์ | | |
| ๔๐. ไม่สามารถจัดทำสื่อการสอนได้ตามเวลาที่กำหนด | ลดโอกาสการเกิดความเสี่ยงด้วยการนัดผู้สอนทำความเข้าใจในการจัดทำสื่อการสอน | สร้างความรู้ความเข้าใจ และแนวทางปฏิบัติการดำเนินงาน |
| ๔๑. รูปแบบสื่อการเรียนการสอนไม่เหมาะสมกับเนื้อหา | ลดโอกาสการเกิดความเสี่ยงด้วยการพูดคุยรูปแบบและเนื้อหาในการจัดทำสื่อกับผู้สอนให้ชัดเจน | การเตรียมความพร้อมการจัดทำสื่อการเรียนการสอน |
| ๔๒. สื่อการเรียนการสอนมีเนื้อหาที่ไม่ถูกต้อง | ลดโอกาสการเกิดความเสี่ยงด้วยการตรวจเช็คกับผู้สอนในการส่งเนื้อหาถูกต้องครบถ้วน | ทบทวนและปรับปรุงเนื้อหาให้ถูกต้องครบถ้วน |
| ๔๓. เกิดความล่าช้าในการจัดทำสื่อ | ลดผลกระทบด้วยการจัดหาอุปกรณ์สำหรับการตัดต่อให้เพียงพอ | การจัดหาอุปกรณ์สำหรับการตัดต่อให้เพียงพอ |
| ๔๔. ทำให้ผู้เข้าเรียนไม่ครบตามต้องการ | ลดโอกาสการเกิดความเสี่ยง ด้วยการเพิ่มช่องทางการประชาสัมพันธ์ | มีแผนในการประชาสัมพันธ์เพิ่มขึ้น |

| ประเด็นความเสี่ยง | มาตรการจัดการความเสี่ยง | แผนจัดการความเสี่ยง |
|--|--|---|
| ๔๕. ผู้สอนและผู้เรียนยังไม่เข้าใจระบบ ทำให้มีปัญหาการเข้าเรียนในระบบ MOOC | ลดโอกาสการเกิดความเสี่ยงด้วยการให้ความรู้ความเข้าใจในระบบ MOOC | มีแผนการฝึกอบรมเกี่ยวกับระบบ MOOC |
| ๔๖. ไม่สามารถเปิดรายวิชาและปฏิบัติงานตามขั้นตอนที่กำหนดไว้ได้และเกิดความคลาดเคลื่อนในการสื่อสาร | ลดโอกาสการเกิดความเสี่ยงด้วยการเพิ่มช่องทางในการติดต่อ | มีขั้นตอนการปฏิบัติงานที่ชัดเจน |
| ๔๗. สื่อการเรียนการสอนไม่สมบูรณ์และทำให้ผู้เรียนได้รับข้อมูลจากสื่อการเรียนการสอนไม่ครบถ้วน | ลดโอกาสการเกิดความเสี่ยงด้วยการพูดคุยในด้านเนื้อหาในการจัดทำสื่อกับผู้สอนให้ชัดเจน | การเตรียมความพร้อมการจัดทำสื่อการเรียนการสอน |
| ๔๘. เกิดความล่าช้าในการปฏิบัติงานและนำเนื้อหาเข้าสู่ระบบไม่ได้ | ลดผลกระทบด้วยการตรวจเช็คระบบให้พร้อมใช้งานอยู่เสมอ | ควบคุมดูแลระบบให้พร้อมใช้งานอยู่เสมอ |
| ๔๙. ทำให้สร้างรายวิชาไม่สำเร็จตามระยะเวลาที่กำหนด เนื้อหารายวิชาในระบบ ไม่ถูกต้อง ครบถ้วน และสมบูรณ์ | ลดโอกาสการเกิดความเสี่ยงด้วยการติดตามเนื้อหาวิชาจากผู้สอน เนื้อหา ครบถ้วน และสมบูรณ์ | ทบทวนและปรับปรุงเนื้อหาให้ถูกต้องครบถ้วน |
| ๕๐. ทำให้ไม่สามารถเข้าใช้งานระบบได้ และผู้เรียนไม่สามารถเข้าเรียนตามหลักสูตรที่เปิดสอนได้ | ลดโอกาสการเกิดความเสี่ยงด้วยการตรวจเช็ครหัสผ่านที่ถูกต้องจากผู้ดูแลระบบ | ตรวจสอบและติดตามระบบ |
| ๕๑. ผู้สอนและผู้เรียนยังไม่เข้าใจระบบ ทำให้มีปัญหาการเข้าเรียนในระบบ LMS | ลดโอกาสการเกิดความเสี่ยงด้วยการให้ความรู้ความเข้าใจในระบบ LMS | มีแผนการฝึกอบรมเกี่ยวกับระบบ LMS |
| ๕๒. ทำให้ไม่สามารถจัดทำสื่อได้ตามระยะเวลาที่กำหนด | ลดโอกาสการเกิดความเสี่ยงด้วยการทำความเข้าใจกับผู้สอนการจัดทำสื่อการสอนล่วงหน้า | มีสร้างความรู้ความเข้าใจกับผู้สอนการจัดทำสื่อการสอน |
| ๕๓. ทำให้สื่อการเรียนการสอนไม่สามารถดึงดูดความสนใจได้มาก | ลดโอกาสการเกิดความเสี่ยงด้วยการพูดคุยทำความเข้าใจรูปแบบการเรียนการสอนให้มีความสนใจ | จัดทำขั้นตอนการปฏิบัติงาน |
| ๕๔. ทำให้เกิดความล่าช้าในการผลิตสื่อการสอน | ลดผลกระทบด้วยการจัดหาอุปกรณ์สำหรับการตัดต่อให้เพียงพอ | การจัดหาอุปกรณ์สำหรับการตัดต่อให้เพียงพอ |
| ๕๕. มีเนื้อหาเยอะ ทำให้ผู้เรียนไม่สนใจรายวิชานั้น | ลดโอกาสการเกิดความเสี่ยงด้วยการลดเนื้อหาและปรับเปลี่ยนรูปแบบที่น่าสนใจ | จัดทำรูปแบบการจัดทำสื่อใหม่ให้มีความน่าสนใจ |

| ประเด็นความเสี่ยง | มาตรการจัดการความเสี่ยง | แผนจัดการความเสี่ยง |
|--|---|--|
| ๕๖. ผู้สอนและผู้เรียนยังไม่เข้าใจระบบ ทำให้มีปัญหาการเข้าเรียนในสื่อการเรียนการสอน | ลดโอกาสการเกิดความเสี่ยงด้วยการให้ความรู้ความเข้าใจในสื่อการเรียนการสอน | มีแผนการฝึกอบรมเกี่ยวกับการใช้สื่อการเรียนการสอน |

การติดตามประเมินผลการบริหารความเสี่ยง

การบริหารความเสี่ยงของมหาวิทยาลัยเทคโนโลยีราชมงคลพระนครกำหนดให้ต้องได้รับการติดตามประเมินผลเนื่องจากความเสี่ยงอาจมีการเปลี่ยนแปลงตามสถานการณ์ที่เปลี่ยนแปลงไป การจัดการความเสี่ยงที่เคยมีประสิทธิภาพอาจเปลี่ยนเป็นกิจกรรมที่ไม่เหมาะสม กิจกรรมการควบคุมอาจมีประสิทธิภาพน้อยลง ระดับความเสี่ยงที่ยอมรับได้ไม่เหมาะสมหรือไม่สอดคล้องกับกลยุทธ์และเป้าหมายขององค์กร ดังนั้น การติดตามความเสี่ยงก็เพื่อให้เกิดความมั่นใจได้ว่าแผนบริหารความเสี่ยงได้มีการดำเนินงานไปอย่างถูกต้องและเหมาะสม ตลอดจนการบริหารความเสี่ยงที่มหาวิทยาลัยเทคโนโลยีราชมงคลพระนครได้ดำเนินการอย่างมีประสิทธิภาพ ทั้งนี้ การติดตามประเมินผลโดยทั่วไปอาจจะดำเนินการโดยฝ่ายบริหารและคณะทำงานบริหารความเสี่ยงและระบบควบคุมภายใน

อนึ่งการติดตามประเมินผล สามารถกำหนดตามความเหมาะสมกับภารกิจขององค์กร โดยมหาวิทยาลัยเทคโนโลยีราชมงคลพระนครวางแผนดำเนินการ ดังนี้

๑. การติดตามผลการดำเนินการตามแผนบริหารความเสี่ยงรายไตรมาส : โดยสำนักวิทยบริการและเทคโนโลยีสารสนเทศสามารถนำแบบรายงานผลการดำเนินงานตามแผนบริหารความเสี่ยง ไปใช้ในการติดตามและรายงานผลการดำเนินการตามแผนบริหารความเสี่ยงได้ โดยสรุปผลเสนอแนะอนุกรรมการบริหารความเสี่ยง และคณะกรรมการสถาบันตามลำดับ เพื่อรับทราบและให้ข้อเสนอแนะ

๒. การติดตามผลโดยผู้ตรวจสอบภายใน : โดยผู้ตรวจสอบภายในสามารถทำงานร่วมกับคณะทำงานความเสี่ยงหรือคณะกรรมการบริหารความเสี่ยงเพื่อแลกเปลี่ยนข้อมูลความเสี่ยงที่มีผลกระทบหรืออาจมีผลกระทบต่อองค์กร และนำเอาแนวทางความเสี่ยง (Risk Based Approach) ไปดำเนินการจัดทำแผนตรวจสอบเพื่อให้ความสำคัญกับส่วนงานที่มีความเสี่ยงสูงอย่างเหมาะสม นอกจากนี้ผู้ตรวจสอบภายในสามารถสอบถามและรายงานคณะกรรมการต่อประสิทธิภาพการจัดการความเสี่ยงที่ดำเนินการโดยฝ่ายบริหารนั้นได้เช่นกัน

๓. การติดตามควบคุมประเด็นความเสี่ยงที่มีผลการประเมินในระดับต่ำ : แม้ว่าผลการประเมินของประเด็นความเสี่ยงในครั้งนี้อยู่ในระดับต่ำ เนื่องจากสำนักวิทยบริการและเทคโนโลยีสารสนเทศมีกิจกรรมควบคุมที่คาดว่าจะมีประสิทธิภาพเพียงพอที่จะทำให้อาจเกิดความเสี่ยงและผลกระทบที่เป็นอยู่ในปัจจุบันต่ำ แต่หากในอนาคตภารกิจงานของสำนักวิทยบริการและเทคโนโลยีสารสนเทศออกสู่สาธารณชนอย่างกว้างขวาง มีการเปิดทดสอบให้รับรองในสาขาวิชาชีพด้านเทคโนโลยีสารสนเทศระดับสากล อาจทำให้สถานการณ์เปลี่ยนไปกิจกรรมควบคุมที่เคยมีประสิทธิภาพก็อาจไม่ได้ผล หรืออาจมีสาเหตุอื่นๆ เพิ่มเติมที่จะก่อให้เกิดความเสี่ยงขึ้น ซึ่งสำนักวิทยบริการและเทคโนโลยีสารสนเทศได้มีการติดตามและรวบรวมข้อมูลที่เป็นประโยชน์ที่จะนำมาใช้ในการจัดการความเสี่ยงต่อไป

นอกจากนั้นสำนักวิทยบริการและเทคโนโลยีสารสนเทศจัดให้มีการประชุมติดตามเฉพาะกิจ เพื่อให้ผู้เกี่ยวข้องได้ แสดงความเห็น กรณีที่คณะกรรมการ/ผู้บริหาร/พนักงาน เห็นว่ามีความเสี่ยงใหม่เกิดขึ้น ซึ่งเป็นความเสี่ยงที่อาจส่งผลกระทบต่อ การปฏิบัติงานของสำนักวิทยบริการและเทคโนโลยีสารสนเทศก็สามารถรายงานความเสี่ยงได้ทันที เพื่อให้สามารถแก้ไขได้อย่างทันเวลาเพื่อลดความเสียหายที่จะเกิดขึ้น

กิจกรรมการควบคุม (Control Activities)

กิจกรรมการควบคุม เป็นนโยบายและขั้นตอนการปฏิบัติเพื่อให้มั่นใจว่าแผนการจัดการความเสี่ยงของสำนักวิทยบริการและเทคโนโลยีสารสนเทศได้มีการดำเนินการอย่างเหมาะสม และทันเวลา โดยกิจกรรมการควบคุม เช่น การอนุมัติ การแบ่งแยกหน้าที่ การกำหนดขั้นตอนการตรวจสอบเพิ่มเติม เป็นต้น ทั้งนี้ แต่ละกิจกรรมแผนงานเพื่อตอบสนองความเสี่ยง อาจมีการกำหนดกิจกรรมควบคุมที่แตกต่าง ซึ่งสำนักวิทยบริการและเทคโนโลยีสารสนเทศจะต้องมีการกำหนด กิจกรรมการควบคุมที่เหมาะสม ในการดำเนินการเพื่อให้แผนบริหารความเสี่ยงนำไปสู่การปฏิบัติ

อนึ่ง กิจกรรมการควบคุมเป็นปัจจัยสำคัญประการหนึ่ง แม้การกำหนดแผนบริหารความเสี่ยงจะสามารถตอบสนองหรือจัดการความเสี่ยงได้อย่างเหมาะสม แต่หากขาดกิจกรรมควบคุมที่ดีและเหมาะสมก็อาจทำให้การบริหาร ความเสี่ยงล้มเหลว ไม่เป็นไปตามวัตถุประสงค์ที่วางไว้

การกำหนดกิจกรรมการควบคุมของสำนักวิทยบริการและเทคโนโลยีสารสนเทศได้มีการแต่งตั้งคณะกรรมการบริหารความเสี่ยงและคณะทำงานบริหารความเสี่ยงและการควบคุมภายในขึ้น เพื่อติดตามและควบคุมความเสี่ยงตามที่ ผู้บริหารกำหนด โดยมุ่งเน้นการแก้ไขปัญหาและป้องกันความเสี่ยงและเพื่อให้การปฏิบัติงานมีประสิทธิภาพและมี ประสิทธิภาพมากขึ้น ทั้งนี้ หากนำโครงการและกิจกรรมการควบคุมไปสู่การปฏิบัติแล้ว และมีการสื่อสารให้พนักงานใน องค์กรได้ทราบเพื่อให้ทุกคนได้เข้าใจ ตระหนักถึงความจำเป็นและยอมรับการบริหารความเสี่ยงเป็นส่วนหนึ่งของการ ปฏิบัติงาน สำหรับอำนาจหน้าที่และวงเงินอนุมัติเป็นอำนาจของผู้อำนวยการสำนักซึ่งสำนักวิทยบริการและเทคโนโลยี สารสนเทศได้ทำการปรับปรุงระเบียบ นอกจากนี้สำนักวิทยบริการและเทคโนโลยีสารสนเทศมีมาตรการป้องกันและ ดูแลรักษาทรัพย์สิน โดยมีการแบ่งแยกหน้าที่การปฏิบัติงานที่สำคัญหรืองานที่เสี่ยงต่อความเสียหาย นอกจากนี้ เพื่อ แสดงถึงนโยบายด้านการบริหารจัดการอย่างโปร่งใส

สารสนเทศและการสื่อสาร (Information and Communication) สารสนเทศและการสื่อสารเป็นเครื่องมือที่สำคัญ ที่จะทำให้การบริหารความเสี่ยงมีประสิทธิภาพและประสิทธิผล โดยสำนักวิทยบริการและเทคโนโลยีสารสนเทศต้องมีการ ตระหนักและดำเนินการโดยการกำหนดไว้ในนโยบายการบริหารความเสี่ยงซึ่งมีขอบเขตการดำเนินงาน ดังนี้

การจัดเก็บข้อมูลสารสนเทศด้านความเสี่ยง

๑. การจัดเก็บข้อมูลความเสียหายที่เกิดขึ้น เพื่อเป็นหลักฐานและใช้อ้างอิงในการประเมินและกำหนดระดับของ ความเสี่ยงซึ่งจะทำให้การประเมินความเสี่ยงมีความถูกต้องแม่นยำมากขึ้นกว่าการใช้ดุลพินิจในการกำหนดระดับความ เสี่ยง

๒. มีการปรับปรุงข้อมูลความเสี่ยงจากการประเมินสิ่งที่เคยเกิดขึ้นแล้ว มาเป็นการประมาณการตั้งสมมติฐาน หรือการพยากรณ์ข้อมูลความเสี่ยงที่มีโอกาสจะเกิดขึ้นในอนาคตมากขึ้น เพื่อให้ข้อมูลความเสี่ยงมีลักษณะเป็นแนวทางใน การสร้างสัญญาณเตือนล่วงหน้า เพื่อใช้ป้องกันการเพิ่มขึ้นของสถานะความเสี่ยงเกินกว่าระดับที่ยอมรับได้

๓. ให้ความสำคัญกับข้อมูลความเสี่ยงที่ครบถ้วนทั้งปัจจัยภายในและภายนอก และเป็นข้อมูลทั้งด้านลบและด้านบวก (Upside / Downside) โดยไม่ควรพิจารณาหรือให้ความสำคัญเฉพาะข้อมูลปัญหาหรืออุปสรรคที่เป็นด้านลบอย่างเดียว แต่ควรให้ความสำคัญกับโอกาสหรือจุดแข็งขององค์กรที่เป็นด้านบวก เพื่อให้ทราบว่าหากไม่หยิบฉวยก็จะมีความเสี่ยงให้พลาดโอกาสไป

การสื่อสารไปยังบุคลากรทุกระดับอย่างทั่วถึง

การสื่อสารเพื่อให้การบริหารความเสี่ยงภายในองค์กรมีประสิทธิภาพจะช่วยป้องกันความเสี่ยงต่างๆไม่ให้เกิดขึ้นหรือลดเห็นความเชื่อมโยง ความรุนแรงของความเสี่ยงต่างๆ ลงได้ โดยผู้บริหารจะมีส่วนสำคัญในการกำหนดนโยบายและผลักดันให้เกิดการบริหารความเสี่ยงทั่วทั้งองค์กร รวมทั้งเจ้าหน้าที่ทุกคนได้เข้ามามีส่วนร่วมในการนำแผนบริหารความเสี่ยงไปเป็นกรอบแนวทางในการจัดการความเสี่ยงของหน่วยงาน โดยสำนักวิทยบริการและเทคโนโลยีสารสนเทศ ดำเนินการ ดังนี้

๑. ผู้บริหารประกาศนโยบายการบริหารความเสี่ยงให้บุคลากรในองค์กรได้ทราบ
๒. ถ่ายทอดความรู้หลักการและแนวทางการบริหารความเสี่ยงผ่านทางสารสนเทศต่างๆ ได้แก่ e-mail, video clip, line etc.
๓. ถ่ายทอดแผนบริหารความเสี่ยงของสำนักวิทยบริการและเทคโนโลยีสารสนเทศ สู่การปฏิบัติ มีวิธีการดำเนินงานดังนี้
 - กำหนดผู้รับผิดชอบแผนบริหารความเสี่ยงระดับสถาบัน เพื่อให้เกิดการดำเนินงานอย่างต่อเนื่องและเป็นไปอย่างทิศทางเดียวกัน
 - ดำเนินการส่งแผนบริหารความเสี่ยงขององค์กรไปยังหน่วยงานทุกหน่วยงานในสถาบัน เพื่อให้หน่วยงานจัดทำแผนบริหารความเสี่ยงให้สอดคล้องกับแผนบริหารความเสี่ยงขององค์กร โดยอาจใช้ช่องทางหรือแนวทางการสื่อสารตามความเหมาะสมของสถาบัน เช่น การแจ้งเตือนเป็นหนังสือ ลายลักษณ์อักษร ประชาสัมพันธ์ลงในเว็บไซต์ การประชุมภายใน เป็นต้น

นอกจากนั้น การสร้างความเข้าใจให้บุคลากรได้ทราบ เห็นความเชื่อมโยง และทำให้ข้อมูลความเสี่ยง มีความสอดคล้องกัน จะทำให้การวิเคราะห์จัดการความเสี่ยงในประเด็นความเสี่ยงเดียวกันที่เกิดขึ้นภายในองค์กรมีการดำเนินการไปในทิศทางเดียวกัน รวมทั้งต้องมีความร่วมมือในการป้องกันและจัดการความเสี่ยง จะทำให้การบริหารความเสี่ยงมีประสิทธิภาพและประสิทธิผลมากขึ้น

การรายงานผลการบริหารความเสี่ยง

คณะทำงานบริหารความเสี่ยง ติดตาม ประสานงาน รวบรวมความเสี่ยง ผลการดำเนินการบริหารความเสี่ยง และรายงานที่เกี่ยวข้อง เช่น รายงานสถานะความเสี่ยงขององค์กร เพื่อให้มั่นใจว่ากรอบการดำเนินการบริหารความเสี่ยงสามารถยึดถือปฏิบัติและสอดคล้องกับยุทธศาสตร์ และสภาพแวดล้อมภายในและภายนอกสถาบัน และนำเสนอต่อคณะอนุกรรมการบริหารความเสี่ยงเป็นประจำต่อเนื่องรายไตรมาส และนำเสนอคณะอนุกรรมการ และคณะกรรมการ

สำนักพิจารณา ผลการดำเนินการตามแผนบริหารความเสี่ยงและการควบคุมภายในเป็นรายไตรมาส โดยระบุประเด็น ความเสี่ยง แผนบริหารความเสี่ยงและควบคุมภายในและแผนการดำเนินงานตามแผน เพื่อให้ได้ข้อเสนอแนะในการ ดำเนินการต่อไป

ปรับปรุง ทบทวนการบริหารความเสี่ยง

ปรับปรุง ทบทวนการบริหารความเสี่ยง จากข้อเสนอแนะของผู้บริหาร เพื่อนำผลและข้อเสนอแนะไปสู่การตัดสินใจ ความเหมาะสม ความเพียงพอ และประสิทธิผลของมาตรการควบคุมภายในและแผนบริหารความเสี่ยง ตามวัตถุประสงค์ ที่กำหนดไว้ รวมถึงทบทวนกรอบบริหารความเสี่ยง กระบวนการบริหารความเสี่ยง โดยจะมีการทบทวนความเสี่ยงที่ยัง เหลืออยู่/ ความเสี่ยงที่พบใหม่ ปีงบประมาณ ๒๕๖๓ เพื่อหาแนวทางจัดการความเสี่ยงต่อไปโดยผ่านคณะกรรมการ