

หลักสูตร Internet and Computing Core Certificate (IC³)

ความรู้พื้นฐานคอมพิวเตอร์ :

COMPUTING FUNDAMENTALS



1. การใช้คอมพิวเตอร์เบื้องต้น
2. การบริหารและจัดการซอฟต์แวร์
 - 2.1. ซอฟต์แวร์ระบบ
 - 2.2. การใช้งานระบบปฏิบัติการ

Computing Fundamentals



คอมพิวเตอร์รอบตัวเรา



ชนิดของคอมพิวเตอร์



คอมพิวเตอร์ส่วนบุคคล (Personal Computers)



คอมพิวเตอร์โน้ตบุ๊กหรือแล็ปท็อป
(Notebooks or Laptop Computers)

ชนิดของคอมพิวเตอร์



แท็บเล็ต (Tablet)



ชนิดของคอมพิวเตอร์

โทรศัพท์มือถือ หรือคอมพิวเตอร์แบบพกพา (Hand-held or Mobile computer)



โทรศัพท์มือถือ



พีดีเอ
(Personal Digital Assistants)



เครื่องเล่นเอ็มพี 3



ชนิดของคอมพิวเตอร์

โทรศัพท์มือถือ หรือคอมพิวเตอร์แบบพกพา (Hand-held or Mobile computer)



เกมส์



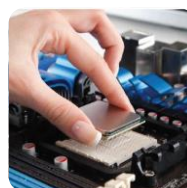
หนังสืออิเล็กทรอนิกส์



เครื่องคิดเลข



องค์ประกอบของคอมพิวเตอร์ส่วนบุคคล



ARIT
Best IT Man &
Knowledge Computer

องค์ประกอบของคอมพิวเตอร์ส่วนบุคคล

หน่วยระบบของคอมพิวเตอร์ (System Unit)

ส่วนประกอบสำคัญที่อยู่ภายในที่ใช้สำหรับการประมวลผลคือ
หน่วยประมวลผลกลาง หรือซีพียู (Central Processing Unit: CPU)



ARIT
Best IT Man &
Knowledge Computer



องค์ประกอบของคอมพิวเตอร์ส่วนบุคคล

ไมโครโปรเซสเซอร์ (Microprocessor)

เป็นชิปที่เปรียบเป็นสมองของคอมพิวเตอร์ ที่รับคำสั่ง จากโปรแกรมและป้อนข้อมูลที่ได้รับเพื่อการดำเนินการต่างๆ

“โปรเซสเซอร์มีผลต่อความเร็วการประมวลผลข้อมูลและคำสั่งต่างๆ ของคอมพิวเตอร์” ขึ้นอยู่กับความเร็วของสัญญาณนาฬิกา (Clock Speed) มีหน่วยเป็นเฮิรตซ์ (Hz)



องค์ประกอบของคอมพิวเตอร์ส่วนบุคคล

หน่วยความจำ (Memory)

หน่วยความจำหลักแบบอ่านได้อย่างเดียว

(Read Only Memory: ROM)



หน่วยความจำหลักแบบแก้ไขได้

(Random Access Memory: RAM)



ความหมายของหน่วยความจุ (Byte)

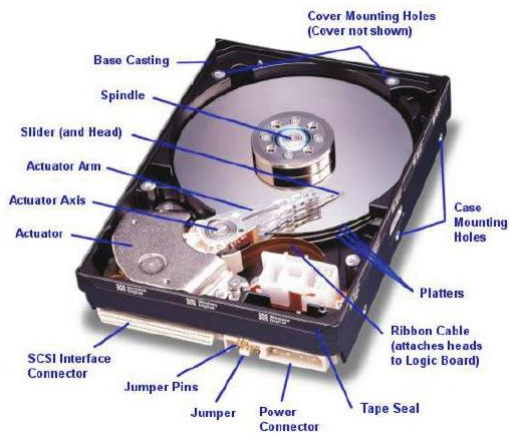
หน่วยที่ใช้ในการวัดหน่วยความจำ

Bit	บิต	0 หรือ 1	
Byte	ไบต์	8 Bits = 1 Byte	
Kilobyte (KB)	กิโลไบต์	1 KB มีค่าประมาณ 1024 Byte	= 1024 Byte
Megabyte (MB)	เมกะไบต์	1 MB มีค่าประมาณ 1024 Kilobyte	= 1,048,576 Bytes
Gegabyte (GB)	กิกะไบต์	1 GB มีค่าประมาณ 1024 Megabyte	= 1,073,741,824 Bytes
Terabyte (TB)	เทระไบต์	1 TB มีค่าประมาณ 1024 Gegabyte	= 1,099,511,627,776 Bytes

อุปกรณ์จัดเก็บข้อมูล

ฮาร์ดดิสก์ไดรฟ์ (Hard Disk Drive)

ฮาร์ดดิสก์ คือ อุปกรณ์เก็บข้อมูล



อุปกรณ์จัดเก็บข้อมูล

ส่วนประกอบของ Hard Disk

1. แขนของหัวอ่าน (Actuator Arm)
2. หัวอ่าน (Head)
3. แผ่นจานแม่เหล็ก (Platters)
4. มอเตอร์หมุนจานแม่เหล็ก (Spindle Motor)
5. เคส (Case)



อุปกรณ์จัดเก็บข้อมูล

ซีดีรอมไดรฟ์ (CD-ROM Drive)

เป็นอุปกรณ์ที่ทำหน้าที่อ่านข้อมูลจากแผ่นซีดีรอม และแปลงสัญญาณข้อมูลส่งไปหน่วยประมวลผล



▲ ซีดีรอมไดรฟ์ (CD-ROM Drive)

อุปกรณ์จัดเก็บข้อมูล

แผ่นดีวีดีรอม (DVD-ROM)

DVD-ROM หรือ Digital Video Disk Read-Only Memory เป็นหน่วยเก็บข้อมูล ที่ได้รับความนิยมมาก คล้ายซีดี-รอม แต่สามารถเก็บข้อมูลได้มากกว่าหลายเท่า



ARIT
Innovative Mind &
Knowledge Companion

XC
COMPUTER EXPERT
CERTIFICATION

อุปกรณ์จัดเก็บข้อมูล

สื่อในการเก็บข้อมูลแบบออปติคัล
(Optical Storage)

แผ่นซีดีรอม (CD-ROM)



แผ่นดีวีดีรอม (DVD-ROM)



ARIT
Innovative Mind &
Knowledge Companion

XC
COMPUTER EXPERT
CERTIFICATION

อุปกรณ์จัดเก็บข้อมูล

แฟลชไดรฟ์ (Flash Drive)



อุปกรณ์นำเข้าข้อมูลและแสดงผล

ตัวอย่างอุปกรณ์นำเข้า



คีย์บอร์ด



เมาส์



ไมโครโฟน



เครื่องสแกนภาพ



เครื่องอ่านบาร์โค้ด



ก้านควบคุม

อุปกรณ์นำเข้าข้อมูลและแสดงผล

ตัวอย่างอุปกรณ์แสดงผล



จอภาพ



ลำโพง



เครื่องพิมพ์



อุปกรณ์นำเข้าข้อมูลและแสดงผล

อุปกรณ์พิเศษเฉพาะทาง (Special Device)



จอสัมผัส



กล้องคอมแพค



กล้อง D-SLR



อุปกรณ์นำเข้าข้อมูลและแสดงผล

อุปกรณ์พิเศษเฉพาะทาง (Special Device)



การเชื่อมต่ออุปกรณ์

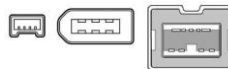


การเชื่อมต่ออุปกรณ์ พอร์ต HDMI



ถูกนำมาใช้กับอุปกรณ์ Home Theatre หลายๆอย่าง เช่น แอลซีดีทีวี
เครื่องเล่นดีวีดี ฯลฯ

การเชื่อมต่ออุปกรณ์ พอร์ต FireWire



นิยมใช้กับ กล้องดิจิทัล กล้อง DV และอุปกรณ์ต่อพ่วงต่าง ๆ
เช่น เครื่องพิมพ์ หรือสแกนเนอร์ เป็นต้น

อุปกรณ์เชื่อมต่อแบบไร้สาย

Bluetooth



wireless mouse and keyboard



การติดตั้งเครื่องพิมพ์

ติดตั้งโปรแกรมสำหรับการทำงานของเครื่องพิมพ์
เพื่อให้คอมพิวเตอร์สามารถทำงานร่วมกับเครื่องพิมพ์ได้
เรียกว่าการติดตั้งไดรเวอร์ (Device Driver)



โมเด็มเชื่อมต่ออินเทอร์เน็ต



พฤติกรรมของกลุ่มผู้เกี่ยวข้องกับคอมพิวเตอร์

กลุ่ม	พฤติกรรม
1. กลุ่มผู้ใช้ (User)	เป็นผู้ใช้เครื่องแต่ไม่สามารถแก้ไขปัญหาเมื่อคอมพิวเตอร์ขัดข้องได้
2. ผู้ดูแลระบบ (Admin)	เป็นผู้ดูแลเครื่องคอมพิวเตอร์

การเพิ่มประสิทธิภาพการทำงานของคอมพิวเตอร์

- ปรับแต่งให้ทำงานได้เต็มประสิทธิภาพ เช่น เปิดบริการเฉพาะที่จำเป็น จัดเรียงข้อมูล (Defragment)
- สภาพแวดล้อมที่เหมาะสม ไม่มีฝุ่น หรือความชื้น อุณหภูมิ(21 °C) ติดตั้งเครื่องสำรองไฟฟ้า (Uninterruptible Power Supply: UPS) เพื่อให้กระแสไฟฟ้าสม่ำเสมอ
- อุปกรณ์อายุการใช้งาน เมื่อมีอาการผิดปกติให้รีบตรวจสอบและแก้ไขโดยเร็ว
- ความเข้ากันได้ของอุปกรณ์ และ โปรแกรมที่ใช้งาน โปรแกรมบางอย่างไม่สามารถใช้งานได้กับระบบปฏิบัติการเก่า หรือฮาร์ดแวร์ที่ใช้เทคโนโลยีแบบเก่า จึงควรศึกษาคู่มือ และคำแนะนำให้รอบคอบ
- รู้จักใช้งานอุปกรณ์ ระบบปฏิบัติการ โปรแกรม และระบบเครือข่ายอย่างถูกวิธี



การดูแลคอมพิวเตอร์

คอมพิวเตอร์เหมือนเครื่องใช้ไฟฟ้าทั่วไป ถ้าไม่ดูแลรักษาอายุการใช้งานจะสั้นลง เครื่องไม่เร็วเหมือนตอนซื้อใหม่ๆ หรือเต็มไปด้วยขยะทั้งฮาร์ดดิสก์

ห้องทำงานที่ใช้คอมพิวเตอร์ควรเป็นห้องปรับอากาศปราศจากฝุ่น และความชื้น



วิธีการดูแลคอมพิวเตอร์ให้มีอายุการใช้งาน

- ถอดถอนโปรแกรมที่ไม่จำเป็นออก เพื่อเพิ่มพื้นที่ของที่เก็บข้อมูล
- ปรับปรุง (Updated) โปรแกรม Windows, Anti-Virus อย่างสม่ำเสมอ
ถ้าให้คิดควรติดตั้งโปรแกรมประเภทไฟร์วอลล์ (Firewall)
- สำรองข้อมูล เพื่อความปลอดภัยของข้อมูลอันมีค่า การสำรองอาจสำรองในฮาร์ดดิสก์คนละลูก (ถ้ามี) หรืออาจสำรองลงสื่อภายนอก เช่น แผ่นซีดี เทป เป็นต้น
- พื้นที่เก็บข้อมูล หรือฮาร์ดดิสก์ควรมีการตรวจสอบพื้นที่การทำงาน โดยการใ้โปรแกรม Disk Cleanup, Scandisk และ Disk Defragmenter มีผลทำให้เครื่องคอมพิวเตอร์ทำงานได้ดีและเร็วขึ้น



การดูแลรักษาซีพียู

ซีพียู (CPU: Central Processing Unit) หรือหน่วยประมวลผล เป็นอุปกรณ์ชิ้นส่วนที่เสียหายมากที่สุด แต่ถ้าได้ซีพียูที่มีการปรับแต่งให้ทำงานเร็วกว่าความเร็วปกติมาใช้ก็จะทำให้อายุการใช้งานซีพียูสั้นลง



การดูแลรักษาเมนบอร์ด

เมนบอร์ด (Mainboard or Motherboard)



อุปกรณ์สำรองไฟฟ้า (UPS)



Surge Protector
(อุปกรณ์ป้องกันไฟกระชาก)



การดูแลรักษาจอภาพ

จอภาพ (Monitor)



การ์ดแสดงผล

การ์ดแสดงผล (Display Card) เป็นอุปกรณ์ช่วยประมวลผลภาพ วิดีโอ ร่วมกับซอฟต์แวร์ต่างๆ ถ้าเป็นซอฟต์แวร์ชนิดที่เกี่ยวกับการออกแบบกราฟิก วิดีโอ หรือเกมส์ จะมีผลกับความเร็วในการประมวลผลของคอมพิวเตอร์มาก



เมาส์

เมาส์ (Mouse) เป็นอุปกรณ์ Input ที่ใช้สำหรับป้อนข้อมูลคำสั่งเข้าสู่เครื่องคอมพิวเตอร์



การดูแลรักษาแป้นพิมพ์

แป้นพิมพ์ (Keyboard) การป้อนข้อมูลจำนวนมากทุกวัน หรือเอาแป้นพิมพ์ไปใช้เล่นเกมส์ จะพบว่าปุ่มบางปุ่มจะเสียดังแต่ยังไม่ครบปี



การดูแลรักษาฮาร์ดดิสก์

ฮาร์ดดิสก์ (Hard disk) เป็นหน่วยความจำสำรอง หรือสื่อบันทึกข้อมูลภายนอก ที่มีความจุสูง ปัจจุบันฮาร์ดดิสก์ที่มีขายทั่วไปในท้องตลาดมีความจุมากกว่า 80 กิกะไบต์ทั้งสิ้น และมักจะมีอายุการประกันตั้งแต่ 1-3 ปี



การดูแลรักษาซีดีรอมไดรฟ์

ซีดีรอมไดรฟ์ (CD-ROM Drive) มีข้อควรระวังในการใช้งานคือ ไม่ควรนำแผ่นซีดี ที่เสียแล้ว หรือมีรอยขีดข่วนมากๆ มาอ่าน



การดูแลรักษาเครื่องพิมพ์

- ใช้แปรงขนนุ่ม
- ใช้ผ้านุ่มหรือฟองน้ำชุบน้ำยาทำความสะอาดสะอาดเช็ดส่วนที่เป็นพลาสติก
- ใช้กระดาษให้เหมาะสม
- เมื่อเลิกพิมพ์งานควรนำกระดาษออกจากถาดและช่องนำกระดาษ



ซอฟต์แวร์คอมพิวเตอร์

ประเภทของซอฟต์แวร์

1. ซอฟต์แวร์ระบบ (System Software) แบ่งเป็น

- ระบบปฏิบัติการ (Operating System) เช่น DOS, Windows, OS/2, UNIX
- ตัวแปลภาษา เช่น ปาสคาล, เบสิก, ซี, โลโก้



2. ซอฟต์แวร์ประยุกต์ (Application Software) แบ่งเป็น




- ซอฟต์แวร์สำเร็จรูป เช่น Word, Excel, PowerPoint, Access, Outlook
- ซอฟต์แวร์ใช้งานเฉพาะ เช่น ระบบบัญชี ระบบบริหารการเงิน ระบบในโรงงานอุตสาหกรรม



ซอฟต์แวร์คอมพิวเตอร์

โปรแกรมประยุกต์

หรือ ซอฟต์แวร์แอปพลิเคชัน (Application Software)

- โปรแกรมสำหรับการทำงานอินเทอร์เน็ต เช่น Fire Fox, 
- โปรแกรมเล่นเพลง เช่น Win Amp, Windows Media Player 
- โปรแกรมสำนักงาน เช่น Open Office 
- โปรแกรมอื่น ๆ เช่น AutoCAD



ซอฟต์แวร์คอมพิวเตอร์

เครื่องมืออรรถประโยชน์

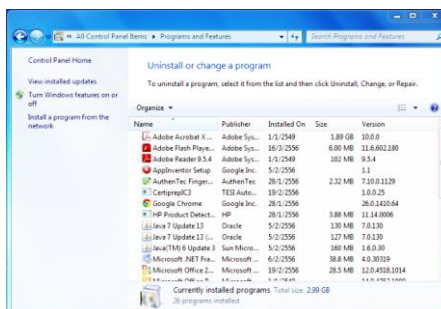
โปรแกรมอรรถประโยชน์หรือโปรแกรมยูทิลิตี้ (Utility Program)

ประเภทการจัดการไฟล์ (File Manager)



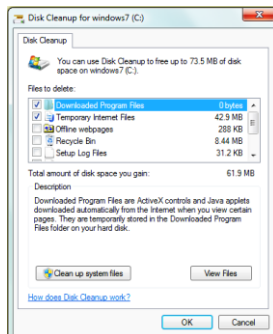
ซอฟต์แวร์คอมพิวเตอร์

ประเภทการลบทิ้งโปรแกรม (Uninstaller)



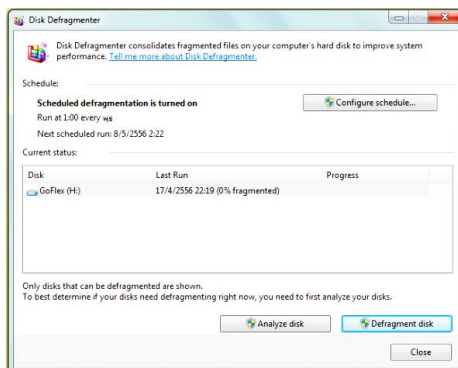
ซอฟต์แวร์คอมพิวเตอร์

ประเภทการสแกนดิสก์ (Disk Scanner)



ซอฟต์แวร์คอมพิวเตอร์

ประเภทการจัดเรียงพื้นที่เก็บข้อมูล (Disk Defragmenter)



ซอฟต์แวร์คอมพิวเตอร์

ประเภทรักษาหน้าจอ (Screen Saver)



ซอฟต์แวร์คอมพิวเตอร์

โปรแกรมทางบัญชีหรือการเงิน (Financial and Accounting)



ซอฟต์แวร์คอมพิวเตอร์

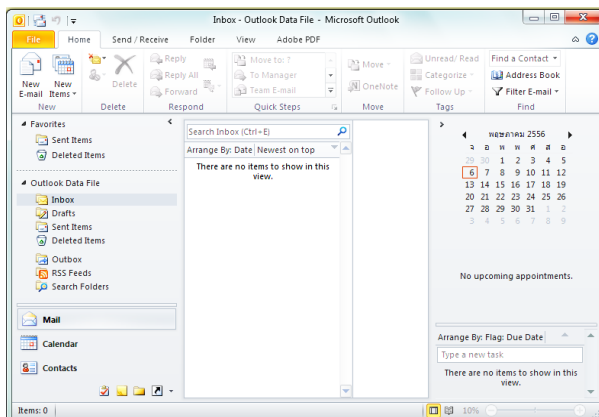
โปรแกรมทางบัญชีหรือการเงิน (Financial and Accounting)

1. ซอฟต์แวร์ระบบงานด้านบัญชี
2. ซอฟต์แวร์ระบบงานจัดจำหน่าย
3. ซอฟต์แวร์ระบบงานในโรงงานอุตสาหกรรม
4. ซอฟต์แวร์อื่น ๆ

ซอฟต์แวร์คอมพิวเตอร์

จดหมายอิเล็กทรอนิกส์

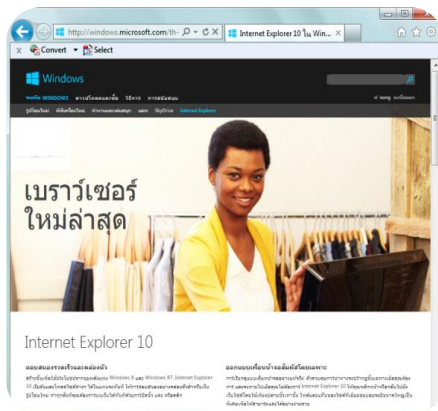
จดหมายอิเล็กทรอนิกส์ หรืออีเมล (E-Mail)



ซอฟต์แวร์คอมพิวเตอร์

เว็บเบราว์เซอร์

เว็บเบราว์เซอร์ (Web browser) คือ โปรแกรมคอมพิวเตอร์ที่ช่วยให้เข้าถึงเว็บไซต์



เว็บเพจ (Web page)

เว็บเซิร์ฟเวอร์ (Web Server)

ซอฟต์แวร์คอมพิวเตอร์

การส่งข้อความ

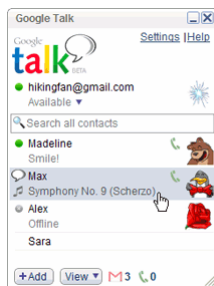
เมสเซนเจอร์ หรือ อินสแตนท์ เมสเซจจิง (Instant Messaging: IM)



ซอฟต์แวร์คอมพิวเตอร์

การส่งข้อความ

การทำงานของเมสเซนเจอร์จำเป็นต้องใช้ไคลเอนท์ซอฟต์แวร์ โดยซอฟต์แวร์ทำการเชื่อมต่อระบบที่ให้บริการเมสเซนเจอร์



ซอฟต์แวร์คอมพิวเตอร์

การประชุมผ่านเว็บ

การประชุมผ่านเว็บ (Web Conferencing) หรืออาจเรียกว่าการประชุมทางไกล (Video Conference)



ซอฟต์แวร์คอมพิวเตอร์

โปรแกรมช่วยออกแบบ

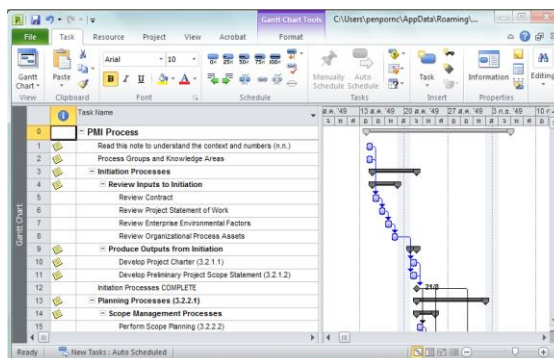
โปรแกรมช่วยออกแบบ (Computer Aided Design: CAD)



ซอฟต์แวร์คอมพิวเตอร์

การจัดการโครงการ

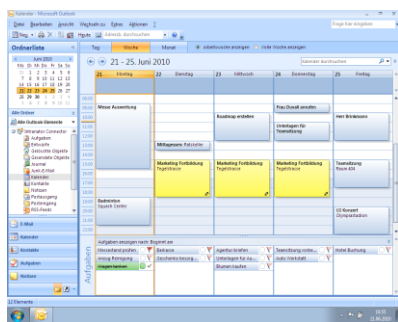
โปรแกรมที่ได้ถูกพัฒนาขึ้นมา โดยมีจุดประสงค์เพื่อช่วยในการบริหารโครงการ ซึ่งเป็นความสามารถในการวางแผน (Schedule) และความสามารถในการคำนวณค่าใช้จ่าย (Cost)



ซอฟต์แวร์คอมพิวเตอร์

การทำงานร่วมกันเป็นกลุ่ม

โปรแกรมที่ใช้สำหรับการทำงานร่วมกันเป็นกลุ่ม (Groupware) สามารถรวมถึง การแบ่งปันปฏิทิน การเขียน จัดการอีเมล การเข้าถึงฐานข้อมูลร่วมกัน การประชุม อิเล็กทรอนิกส์ ที่แต่ละคนสามารถมองเห็นและแสดงสารสนเทศต่อกัน และกิจกรรมอื่นๆ



การใช้งานระบบปฏิบัติการ

Windows 7



ระบบปฏิบัติการ (Operating System) หรือ โอเอส (OS)

เป็นซอฟต์แวร์ที่ทำหน้าที่เป็นตัวกลางระหว่างฮาร์ดแวร์และซอฟต์แวร์ประยุกต์ทั่วไป และจัดสรรทรัพยากรในเครื่องคอมพิวเตอร์ เพื่อให้บริการซอฟต์แวร์ประยุกต์ ในเรื่องการรับส่งและจัดเก็บข้อมูลกับฮาร์ดแวร์



Microsoft Windows



Linux



Mac



Palm

```

Microsoft Windows [Version 4.2.2600]
Copyright (c) 2007 Microsoft Corporation. All rights reserved.

C:\Users\jakjig>ipconfig

Windows IP Configuration

Wireless LAN adapter Wireless Network 100:
Media State . . . . . : Disabled
Connection-specific Name Suffix . . . . . :
Ethernet adapter Local Area Connec
. . . . . :

C:\Users\jakjig>telnet apththapak.ripa.ac.th

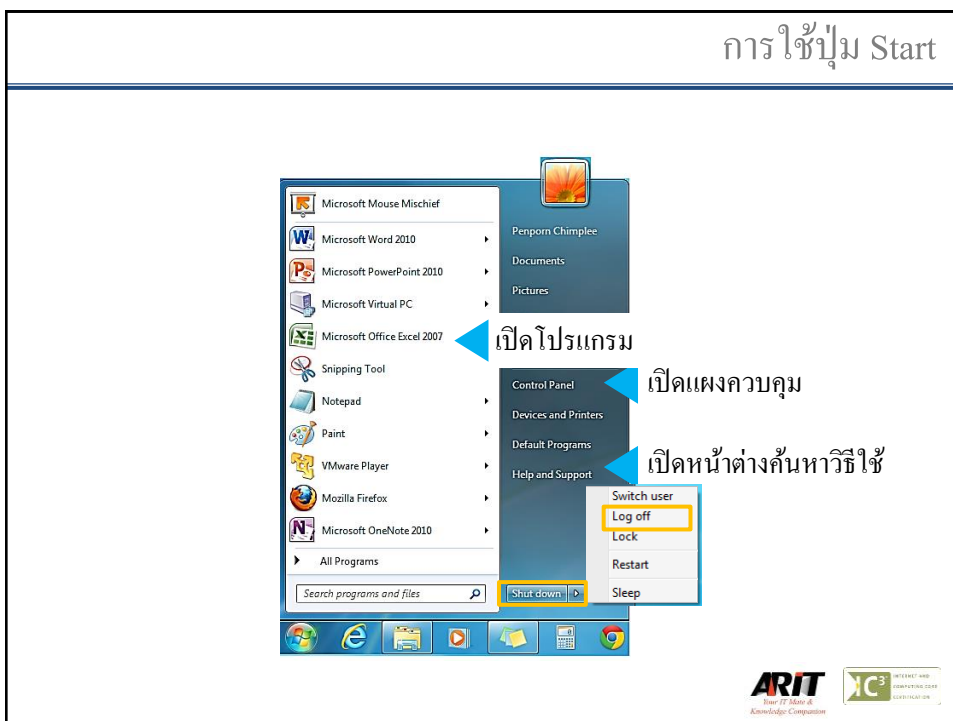
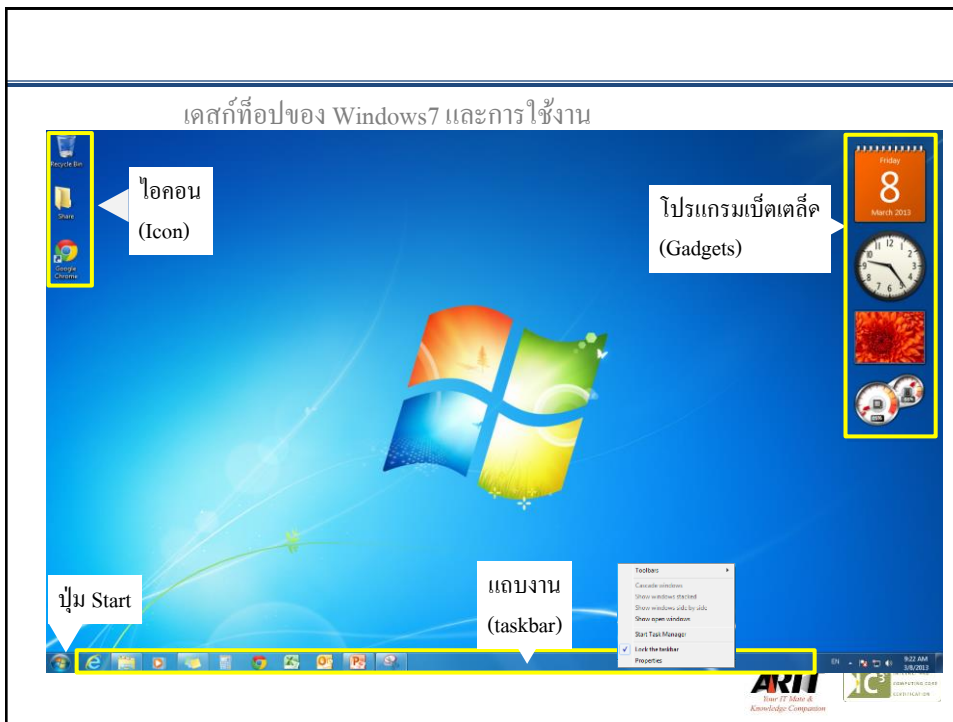
Current Edit Line(s) 000

apththapak.ripa.ac.th data
The Aug '5 18:02:26 GMT+0700 1999
usage: telnet [-p] command
apththapak.ripa.ac.th %
back1.jpg mail saved-messages test
bin mailrcat sirichai
casp128.exe passwd sirichai.la
apththapak.ripa.ac.th %

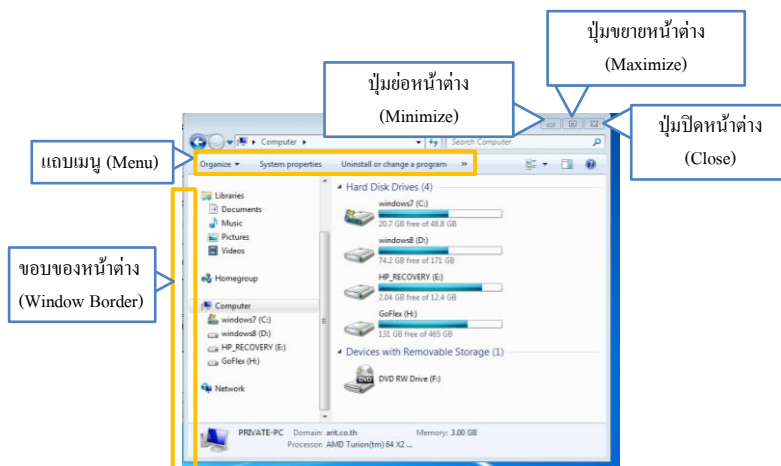
```

DOS

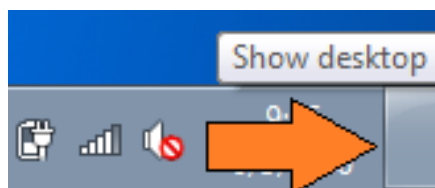
Unix



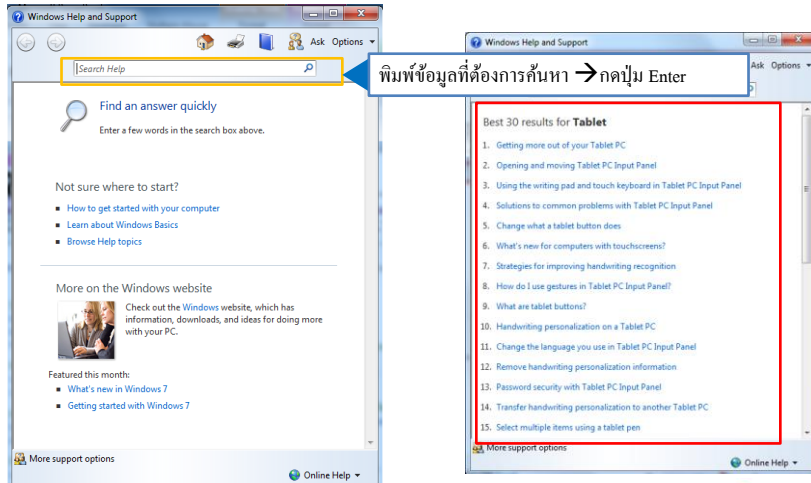
ส่วนประกอบหน้าต่าง Window และการใช้งาน



ใช้คำสั่ง Show Desktop บนแถบท้ายสุดของทาสก์บาร์ เพื่อยบหน้าต่างหรือเปิดหน้าต่างทั้งหมดที่เปิดอยู่พร้อมกัน ในคราวเดียวได้



วิธีใช้และการสนับสนุนของ Window หน้าต่างค้นหาวิธีใช้



ประเภทของไฟล์

ไฟล์ ชนิดของไฟล์และโฟลเดอร์ใน Windows 7

Name	Date modified	Type	Size	Tags
General Documents		File Folder		
Jane Martinez		File Folder		
Misc		File Folder		
Slide Shows		File Folder		
Worksheets		File Folder		
Awards		Rich Text Format	71.2 KB	
Budget 2009		Microsoft Office Excel Work...	13.5 KB	
Annual Sales Report		Microsoft Office Word Docu...	14.6 KB	
Computer Sales		Microsoft Office Excel Work...	15.2 KB	
Department Budget		Microsoft Office Excel Work...	13.3 KB	
Car Expenses - Personal		Microsoft Office Excel Work...	13.3 KB	
History of the Internet		Microsoft Office Word 97 - ...	26.0 KB	
IC3 Web Site		Text Document	393 bytes	
Exemplary Customer Service (draft)		Microsoft Office PowerPoi...		
Letter to Joan Woods		Microsoft Office Word 97 - ...	26.5 KB	
logo		JPEG Image	21.5 KB	
Letter to Henry Warburm		Microsoft Office Word Docu...	47.6 KB	
News with RSS		Microsoft Office Word Docu...	17.1 KB	
RapidTyping_Setup_2.0				
Minutes of Sales Meeting		Microsoft Office Word Docu...	19.4 KB	
Spending Trends		Microsoft Office Excel Work...	14.2 KB	
Water Presentation		Microsoft Office PowerPoi...	14.8 KB	
Sales and Revenue Report		Text Document	220 bytes	
Yard Sale		Microsoft Office Word Docu...	18.7 KB	

ประเภทของไฟล์

ไฟล์ต่างๆ ถูกสร้างขึ้นมาได้อย่างไร

1. ตัวอย่างการสร้างไฟล์ด้วยโปรแกรมคอมพิวเตอร์เช่น การพิมพ์เอกสารด้วย Word แล้วบันทึกหรือ Save ไฟล์เก็บไว้ ก็จะได้ไฟล์ข้อความแบบ .doc หรือ .docx
2. การสร้างไฟล์ภาพ เช่น วาดภาพด้วยโปรแกรม Paint แล้ว Save เก็บไว้ ก็จะได้ไฟล์แบบ .bmp, .jpg หรือ .gif เป็นต้น
3. การสร้างไฟล์ภาพอาจใช้กล้องดิจิทัลถ่ายภาพไว้ก็จะได้ไฟล์ภาพแบบ .jpg



ใช้งานไฟล์และโฟลเดอร์บน Window

วิธีการแสดงนามสกุลของไฟล์

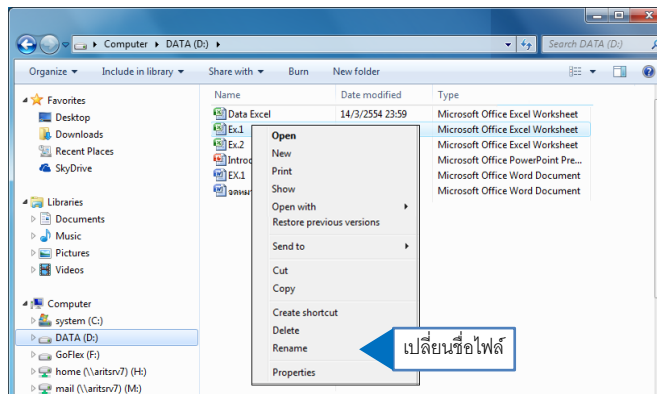
1. คลิก Organize
2. คลิก Folder and Search Option
3. คลิกเอาถูกออกหน้า Hide extensions for know file types แล้วคลิก OK



การเปลี่ยนชื่อไฟล์และโฟลเดอร์



คลิกขวาที่ไฟล์ที่ต้องการ



การใช้งานแผงควบคุม (Control Panel)

Control Panel เป็นศูนย์รวมการปรับแต่งค่าต่างๆ ใน Windows 7



การแก้ปัญหาเมื่อ โปรแกรมไม่ทำงาน

การเข้าสู่ Safe Mode เพื่อแก้ไขปัญหาที่เกิดจากซอฟต์แวร์

การเข้าสู่ Safe Mode เป็นอีกวิธีหนึ่งในการแก้ไขปัญหาต่างๆ ที่เกิดขึ้นจากซอฟต์แวร์ที่ได้ติดตั้งลงไป เพราะในโหมดนี้จะข้ามการทำงาน ไดรเวอร์ของฮาร์ดแวร์และค่าต่างๆ ที่ผู้ใช้กำหนดไว้



การแก้ปัญหาเมื่อ โปรแกรมไม่ทำงาน

การแก้ปัญหาคอมพิวเตอร์เมื่อติดไวรัส

1. ปิดเครื่อง
2. ใส่แผ่นดิสก์ที่มีไฟล์ระบบ(สามารถบูตเครื่องได้)
3. ใช้โปรแกรมตรวจจับไวรัส สแกนฮาร์ดดิสก์ตามคำแนะนำของ โปรแกรมตรวจจับ และกำจัดไวรัส เพื่อป้องกันและกำจัดไวรัสจากระบบ
4. เพื่อเป็นการป้องกันที่ดี ควรปฏิบัติดังนี้
 - สแกนไฟล์เครือข่าย
 - สแกนอุปกรณ์สำรองข้อมูลที่ใช้งานอยู่



แนะนำแผงควบคุม (Control Panel)



แบบฝึกหัด

1. อุปกรณ์ใดจะเสียหายน้อยที่สุด ถ้าตกลงไปในน้ำ

- A. Memory Card
- B. CD/DVD-ROM

แบบฝึกหัด

2. ข้อใดเป็นระบบปฏิบัติการ

- A. UNIX
- B. Google Chrome



แบบฝึกหัด

3. อุปกรณ์ในข้อใดต่อไปนี้ใช้ระบบปฏิบัติการเครือข่าย

- A. สมาร์ทโฟน
- B. เซิร์ฟเวอร์



แบบฝึกหัด

4. โปรแกรมขนาดเล็กที่ช่วยแก้ไขปัญหาการรักษาความปลอดภัยของระบบปฏิบัติการ

- A. Driver
- B. Patch

แบบฝึกหัด

5. รูปใดพอร์ตที่ใช้สำหรับเชื่อมต่อเข้ากับจอภาพ

A.



B.



แบบฝึกหัด

6. อุปกรณ์ใดเราสามารถเปลี่ยนได้เองโดยไม่ต้องอาศัยผู้เชี่ยวชาญ

- A. แป้นพิมพ์ หรือ เมาส์
- B. การ์ดจอแสดงผล (VGA Card)



แบบฝึกหัด

7. ข้อใดคือ ไฟล์กราฟิก

- A. GRAVITY.JPG
- B. BOAT.WAV



แบบฝึกหัด

8. ข้อใดเป็นอุปกรณ์ที่สามารถทำหน้าที่ได้ทั้งอินพุตและเอาต์พุต

- A. หูฟังบลูทูธ
- B. จอภาพแบบหน้าจอสัมผัส



แบบฝึกหัด

9. ประสิทธิภาพของซอฟต์แวร์ชนิดใดที่มีผลกับความเร็วในการประมวลผลวิดีโอของคอมพิวเตอร์มากที่สุด

- A. การเล่นเกม
- B. การติดต่อสื่อสาร



แบบฝึกหัด

10. ถ้าต้องการปิดเสียงทั้งหมดขณะใช้เครื่องคอมพิวเตอร์ทำงาน ต้องใช้คำสั่งใด

- A. Turn Off
- B. Mute Speaker

แบบฝึกหัด

11. จากรูปเกิดข้อผิดพลาดอะไร



- A. ไม่สามารถเชื่อมต่อเครื่องพิมพ์ได้
- B. กระดาษหมด

แบบฝึกหัด

12. ข้อใดมีผลต่อความเร็วในการประมวลผลของคอมพิวเตอร์น้อยที่สุด
- A. ความเร็วของแรม
 - B. ความจุของฮาร์ดดิสก์



แบบฝึกหัด

13. อุปกรณ์จัดเก็บข้อมูลที่ถ่านวางไวใกล้กับแม่เหล็กแล้วอาจทำให้ข้อมูลสูญหายได้
- A. Flash Drive
 - B. Blu-ray Disc (BD)



แบบฝึกหัด

14. ข้อใดถูกต้องในเรื่องการจัดเก็บและอ่านของฮาร์ดดิสก์

- A. ฮาร์ดดิสก์ จัดเก็บและอ่านข้อมูลด้วยแถบแม่เหล็ก
- B. ฮาร์ดดิสก์ จัดเก็บข้อมูลแบบอ่านได้อย่างเดียว



แบบฝึกหัด

15. กระบวนการทำงานที่แสดงลำดับขั้นตอนในการแก้ไขปัญหาแบบทีละขั้นคือความหมายในข้อใด

- A. เมธอด
- B. อัลกอริทึม

