

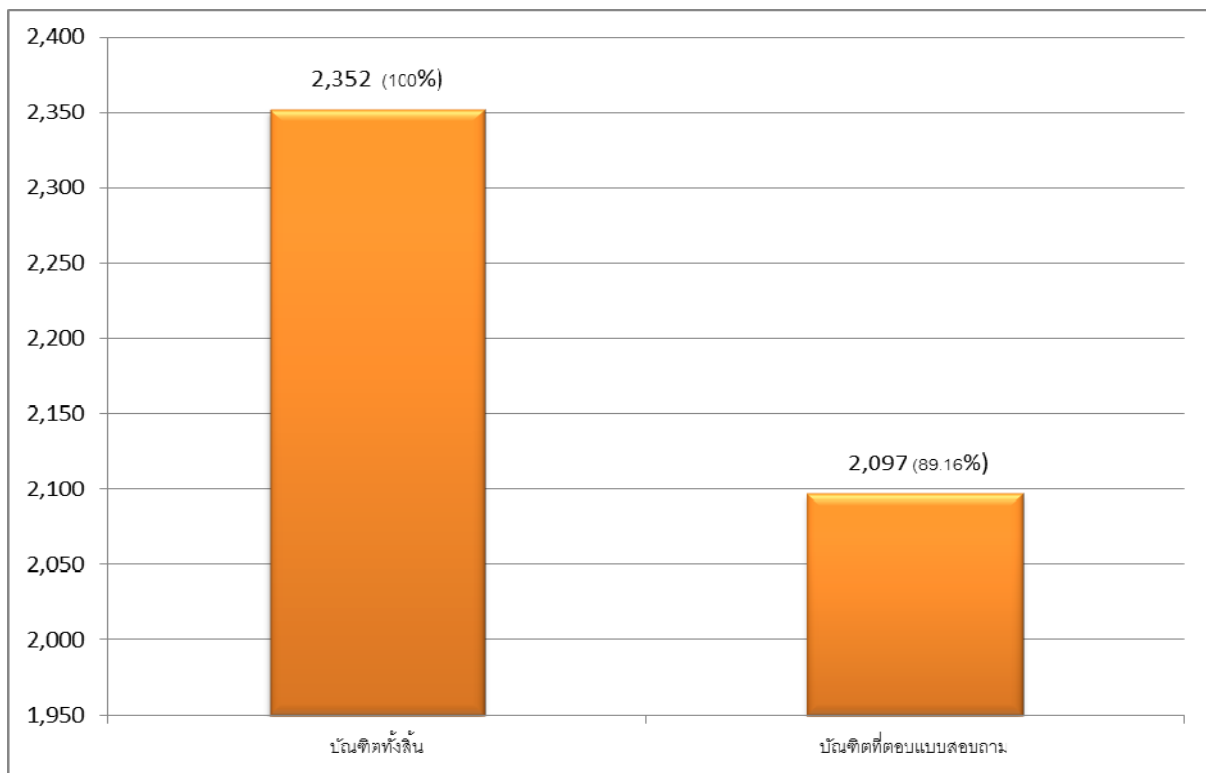
# รายงานการวิเคราะห์ภาวะการมีงานทำของบัณฑิต รุ่นปีการศึกษา 2552

## มหาวิทยาลัยเทคโนโลยีราชมงคลพระนคร

(ข้อมูลปรับปรุง ณ วันที่ 17 พฤศจิกายน 2553)

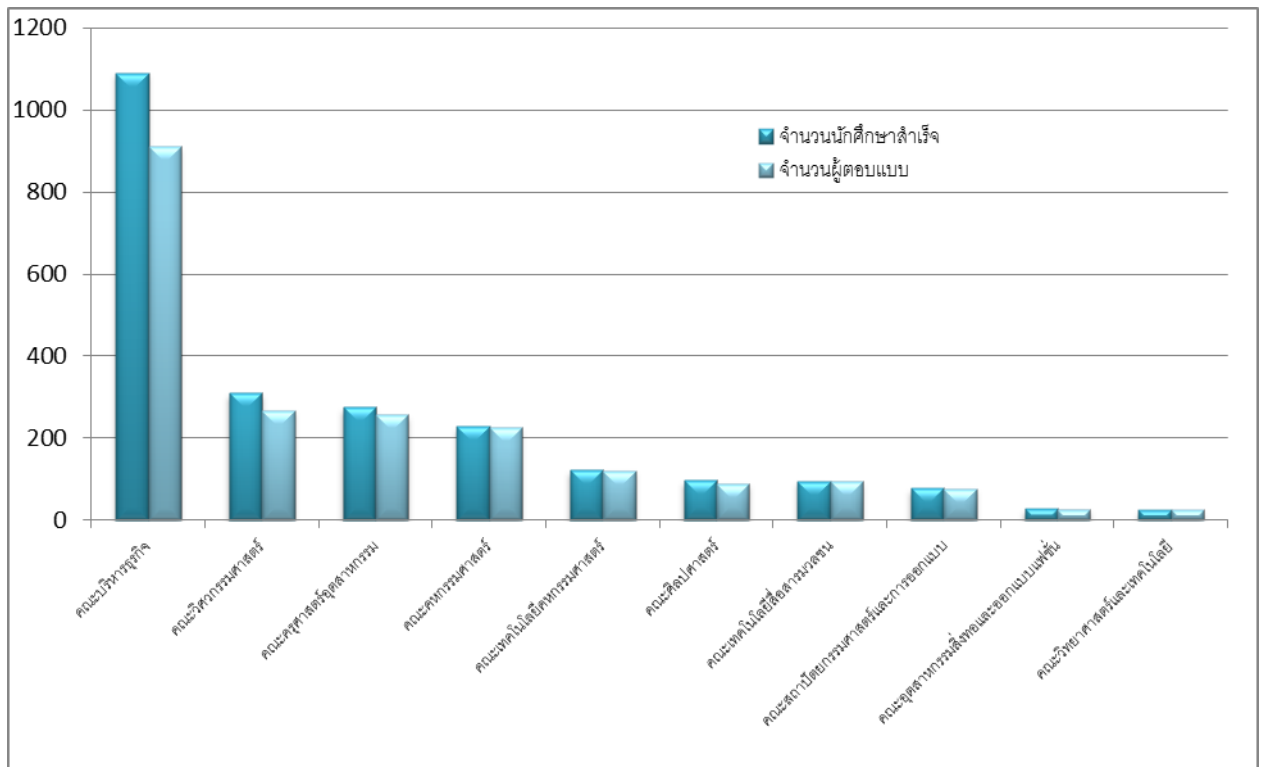
การสำรวจภาวะการมีงานทำของบัณฑิต รุ่นปีการศึกษา 2552 ได้จัดทำขึ้นเพื่อศึกษาถึงภาวะการมีงานทำของบัณฑิตมหาวิทยาลัยเทคโนโลยีราชมงคลพระนคร โดยสำรวจผู้สำเร็จการศึกษาระดับปริญญาตรี และปริญญาโท ประจำปีการศึกษา 2552 มีบัณฑิตที่สำเร็จการศึกษาระดับปริญญาตรีและปริญญาโททั้งสิ้น 2,352 คน จำนวน 9 คณะ มีบัณฑิตตอบแบบสอบถามแล้วทั้งสิ้น 2,097 ชุด คิดเป็นร้อยละ 89.16 โดยบัณฑิตกรอกแบบสอบถามผ่านเว็บไซต์ <http://www.job.mua.go.th> ของสำนักงานคณะกรรมการการอุดมศึกษา และสำนักวิทยบริการและเทคโนโลยีสารสนเทศได้นำมาวิเคราะห์ข้อมูลและสรุปผลดังนี้

ภาพรวมการตอบแบบสอบถามของบัณฑิตจากการสำรวจภาวะการมีงานทำของผู้สำเร็จการศึกษาระดับปริญญาตรีและปริญญาโท มหาวิทยาลัยเทคโนโลยีราชมงคลพระนคร ปีการศึกษา 2552



แผนภูมิที่ 1 แสดงจำนวนบัณฑิตและมหาบัณฑิต ปีการศึกษา 2552 และบัณฑิตที่ตอบแบบสอบถาม

1. รายงานสรุปผลจำนวนผู้สำเร็จผู้สำเร็จการศึกษาระดับปริญญาตรีและปริญญาโท จำแนกตามคณะ จากแผนภูมิที่ 2 ผลการสำรวจการมีงานทำของผู้สำเร็จการศึกษาระดับปริญญาตรีและปริญญาโท ปีการศึกษา 2552 มีผู้สำเร็จการศึกษาทั้งสิ้น 2,352 คน จำนวน 9 คณะ ได้แก่ คณะครุศาสตร์อุตสาหกรรม จำนวน 275 คน คณะเทคโนโลยีคหกรรมศาสตร์ จำนวน 122 คน คณะเทคโนโลยีสื่อสารมวลชน จำนวน 96 คน คณะบริหารธุรกิจ จำนวน 1,090 คน คณะวิศวกรรมศาสตร์จำนวน 310 คน คณะศิลปศาสตร์ จำนวน 97 คน คณะสถาปัตยกรรมศาสตร์ และการออกแบบจำนวน 78 คน คณะอุตสาหกรรมสิ่งทอและออกแบบแฟชั่น จำนวน 29 คน คณะคหกรรมศาสตร์ จำนวน 229 คน

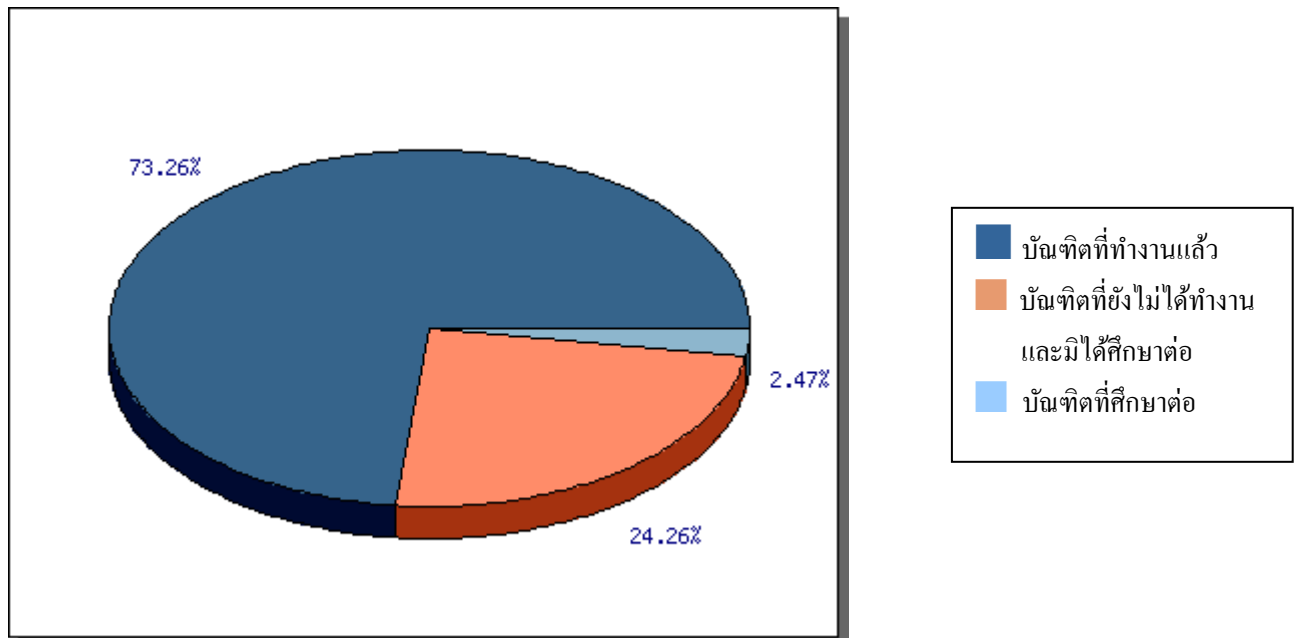


แผนภูมิที่ 2 แสดงจำนวนผู้สำเร็จการศึกษาและผู้ตอบแบบสอบถาม จำแนกตามคณะ ปีการศึกษา 2552

## 2. รายงานสรุปสถานภาพการทำงานของบัณฑิต ทุกระดับ ปีการศึกษา 2552

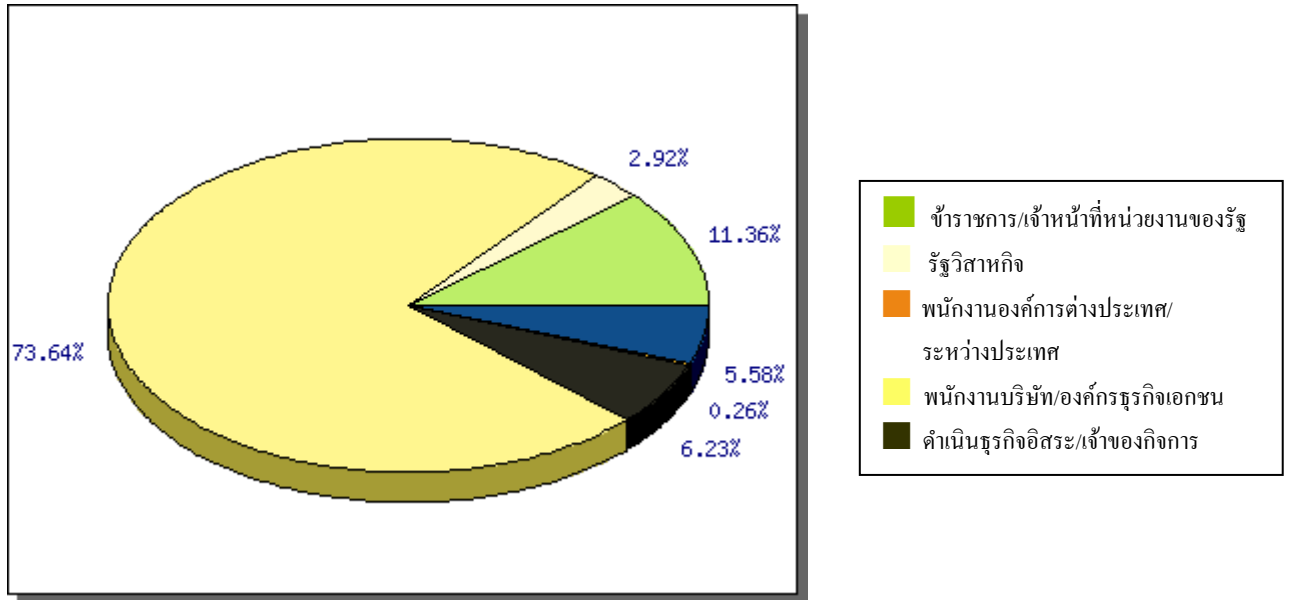
บัณฑิตที่ตอบแบบสอบถาม จำนวน 2,102 คน พบว่าได้งานทำแล้ว จำนวน 1,540 คน ร้อยละ 73.26

ยังไม่ได้ทำงานและมีได้ศึกษาต่อ จำนวน 510 ร้อยละ 24.26 กำลังศึกษาต่อ จำนวน 52 คน ร้อยละ 2.47



แผนภูมิที่ 3 แสดงร้อยละบัณฑิตที่มีงานทำ จำแนกตามสถานภาพการทำงานของบัณฑิต

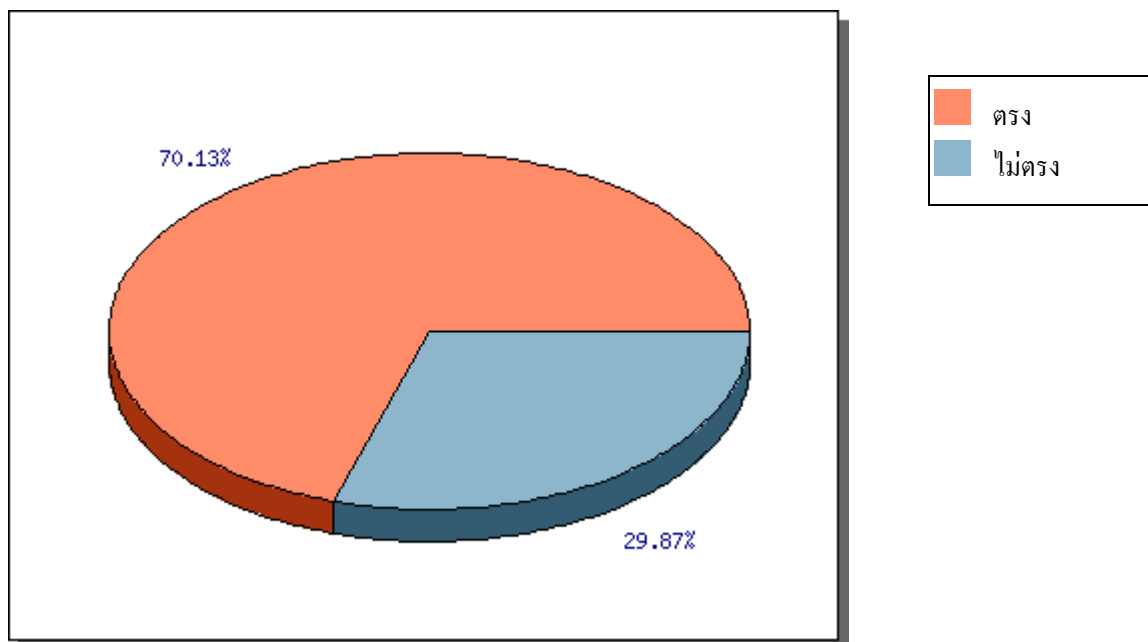
3. รายงานสรุปการมีงานทำของบัณฑิต จำแนกตามอาชีพ และหน่วยงาน ทุกระดับ ปีการศึกษา 2552  
 บัณฑิตที่ทำงานแล้ว จำนวน 1,540 คน ส่วนใหญ่เป็นพนักงานบริษัท/องค์กรธุรกิจเอกชน จำนวน 1,134 คน ร้อยละ 73.64 เป็นข้าราชการ/เจ้าหน้าที่หน่วยงานของรัฐ จำนวน 175 คน ร้อยละ 11.36 ดำเนินธุรกิจอิสระ/เจ้าของกิจการ จำนวน 96 คน ร้อยละ 6.23 อาชีพอื่น ๆ จำนวน 86 คน ร้อยละ 5.58 รัฐวิสาหกิจ จำนวน 45 คน ร้อยละ 2.92 เป็นพนักงานองค์กรต่างประเทศ/ระหว่างประเทศ จำนวน 4 คน ร้อยละ 0.26



แผนภูมิที่ 4 แสดงร้อยละของบัณฑิตที่มีงานทำ จำแนกตามประเภทงานที่ทำ

4. รายงานสรุปจำนวนบัณฑิตที่ทำงานตรงและไม่ตรงกับสาขาที่สำเร็จการศึกษา ทุกระดับ  
 ปีการศึกษา 2552

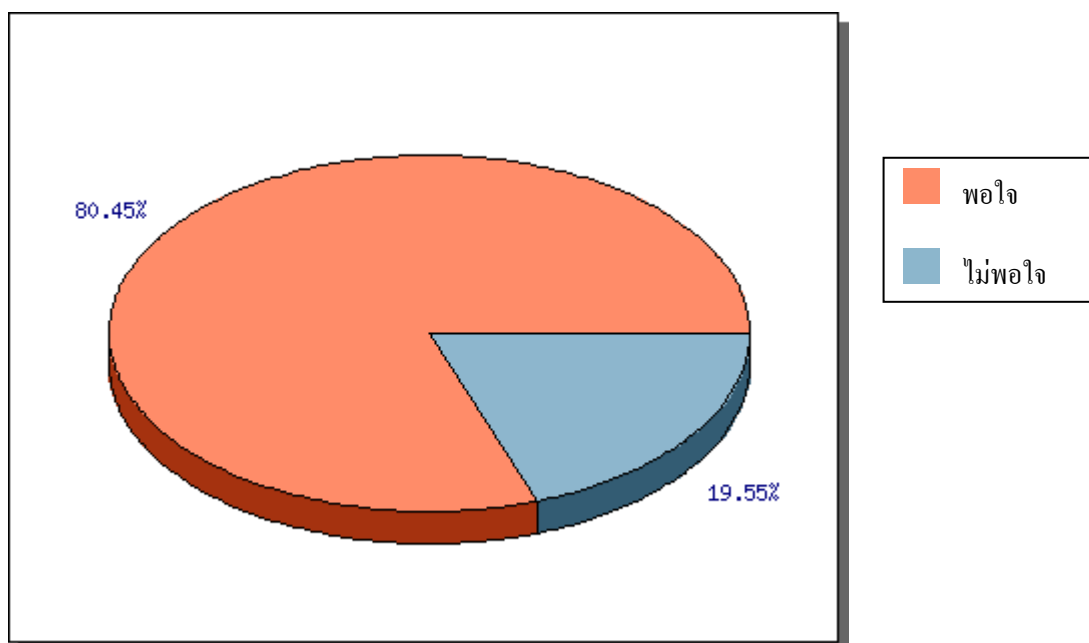
บัณฑิตส่วนใหญ่ทำงานตรงตามสาขาวิชาที่สำเร็จการศึกษา จำนวน 1,080 คน ร้อยละ 70.13 และทำงานไม่ตรงตามสาขาวิชาที่สำเร็จการศึกษา จำนวน 460 คน ร้อยละ 29.87



แผนภูมิที่ 5 แสดงร้อยละของบัณฑิตที่มีงานทำ จำแนกตามลักษณะงานที่ทำตรงกับสาขาวิชาที่สำเร็จการศึกษา

## 5. รายงานสรุปความพอใจในการทำงานของบัณฑิต ทุกระดับ ปีการศึกษา 2552

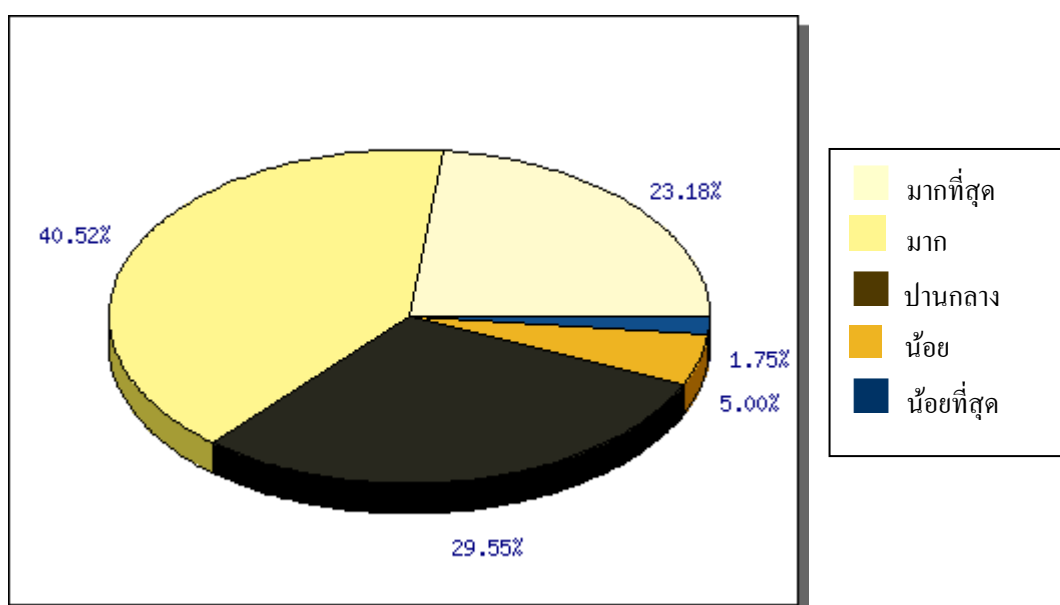
บัณฑิตที่มีงานทำ ส่วนใหญ่พอใจกับงานที่ทำ จำนวน 1,239 คน ร้อยละ 80.45 และไม่พอใจต่องานที่ทำ จำนวน 301 คน ร้อยละ 19.55



แผนภูมิที่ 6 แสดงร้อยละของบัณฑิตที่มีงานทำ จำแนกตามความพึงพอใจในการทำงาน

## 6. รายงานสรุปจำนวนของบัณฑิตที่ทำงานแล้ว กับการนำความรู้ไปประยุกต์ใช้ในการทำงาน

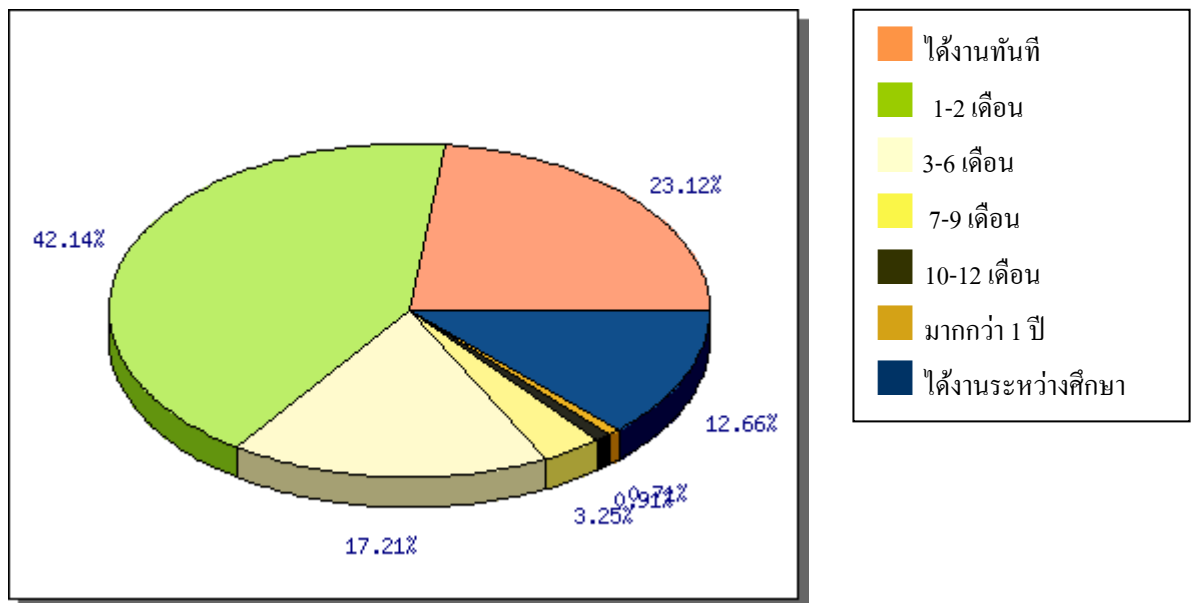
บัณฑิตที่ทำงานแล้ว มีการนำความรู้ไปประยุกต์ใช้ได้ มาก จำนวน 624 คน ร้อยละ 40.52 นำความรู้ที่เรียนมาประยุกต์ใช้ได้ ปานกลาง จำนวน 455 คน ร้อยละ 29.55 นำความรู้ไปประยุกต์ใช้ได้ มากที่สุด จำนวน 357 คน ร้อยละ 23.18 นำความรู้ไปประยุกต์ใช้ได้น้อย จำนวน 77 คน ร้อยละ 5.00 และนำไปใช้ได้น้อยที่สุด จำนวน 27 คน จำนวน 1.75



แผนภูมิที่ 7 แสดงร้อยละของบัณฑิตที่มีงานทำ จำแนกตามการนำความรู้ไปประยุกต์ใช้ในการทำงาน

7. รายงานสรุประยะเวลาการได้งานของบัณฑิต ทุกระดับ ปีการศึกษา 2552

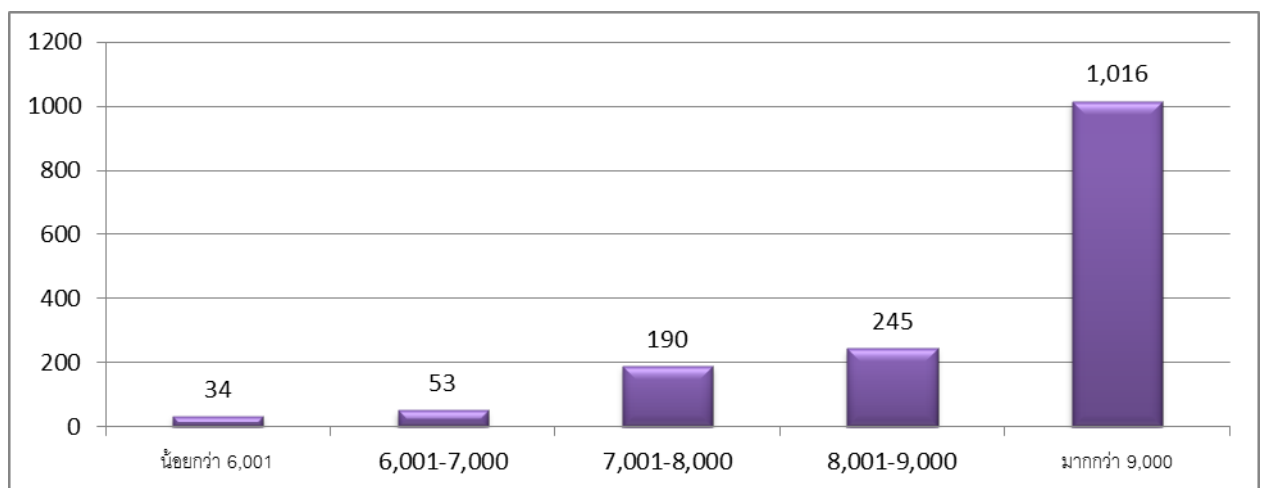
บัณฑิตที่ได้งานทำ ส่วนใหญ่จะได้งานทำหลังสำเร็จการศึกษาภายในระยะเวลา 1-3 เดือน จำนวน 649 คน ร้อยละ 42.14 รองลงมาหางานได้ก่อนจบการศึกษา หรือได้งานทันทีหลังสำเร็จการศึกษา จำนวน 356 คน ร้อยละ 23.12 ได้ทำงานในระยะเวลา 4-6 เดือน จำนวน 265 คน ร้อยละ 17.21 เป็นงานเดิมก่อนมาศึกษา หรือได้งานทำระหว่างศึกษา จำนวน 195 ร้อยละ 12.66 ได้งานทำในระยะเวลา 7-9 เดือน จำนวน 50 คน ร้อยละ 3.25 ได้งานทำในระยะเวลา 10-12 เดือน จำนวน 14 คน ร้อยละ 0.91 ได้งานทำในระยะเวลา มากกว่า 1 ปี จำนวน 11 คน ร้อยละ 0.71



แผนภูมิที่ 8 แสดงร้อยละของบัณฑิตที่มีงานทำ จำแนกตามระยะเวลาในการได้งานทำ

8. รายงานสรุปเงินเดือนหรือรายได้เฉลี่ยต่อเดือนที่บัณฑิตได้รับ ทุกระดับ ปีการศึกษา 2552

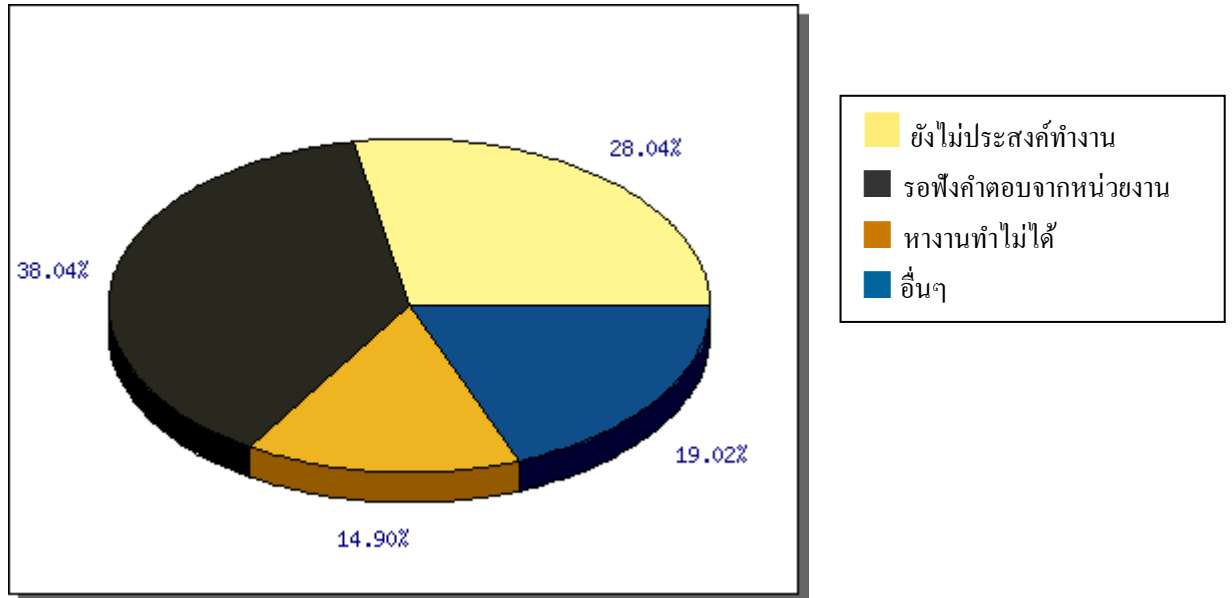
บัณฑิตที่มีงานทำจำนวน 1,538 คน ส่วนใหญ่ที่มีเงินเดือนหรือรายได้เฉลี่ยต่อเดือนมากกว่า 9,000 บาท จำนวน 1,016 คน ร้อยละ 66.06 รองลงมา มีรายได้เฉลี่ยระหว่าง 8,001-9,000 บาท จำนวน 245 คน ร้อยละ 15.93 มีรายได้เฉลี่ยระหว่าง 7,001-8,000 บาท จำนวน 190 คน ร้อยละ 12.35 มีรายได้เฉลี่ยระหว่าง 6,001- 7,000 บาท จำนวน 53 คน ร้อยละ 3.45 มีรายได้เฉลี่ยน้อยกว่า 6,001 บาท จำนวน 34 คน ร้อยละ 2.21



แผนภูมิที่ 9 แสดงจำนวนและรายได้เฉลี่ยต่อเดือนของบัณฑิตที่มีงานทำ

### 9. รายงานสรุปจำนวนบัณฑิตที่ไม่มีงานทำจำแนกตามสาเหตุ ทุกระดับ ปีการศึกษา 2552

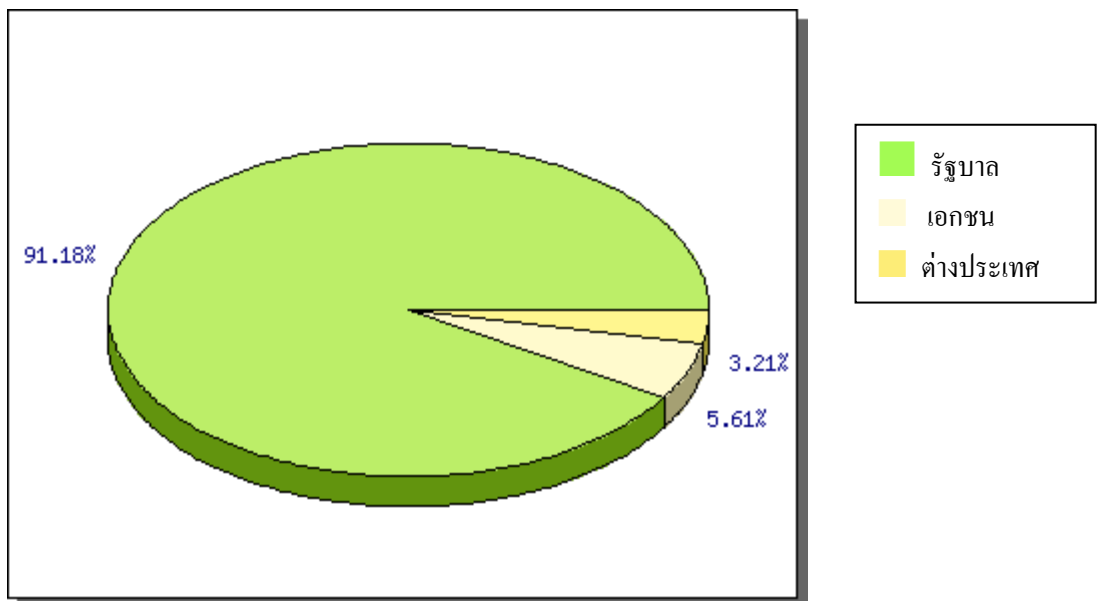
บัณฑิตที่ยังไม่ได้งานทำ จำนวน 510 คน ส่วนใหญ่อยู่ในระหว่างรอฟังคำตอบจากหน่วยงาน จำนวน 194 คน ร้อยละ 38.04 ยังไม่ประสงค์ทำงาน จำนวน 143 คน ร้อยละ 28.04 หางานทำไม่ได้ จำนวน 76 คน ร้อยละ 14.90 สาเหตุอื่น ๆ จำนวน 97 คน ร้อยละ 19.02



แผนภูมิที่ 10 แสดงร้อยละของบัณฑิตที่ไม่มีงานทำ จำแนกตามสาเหตุที่ไม่มีงานทำ

### 10. รายงานสรุปประเภทของสถาบันการศึกษา ที่บัณฑิตต้องการศึกษาต่อหรือกำลังศึกษาต่อ

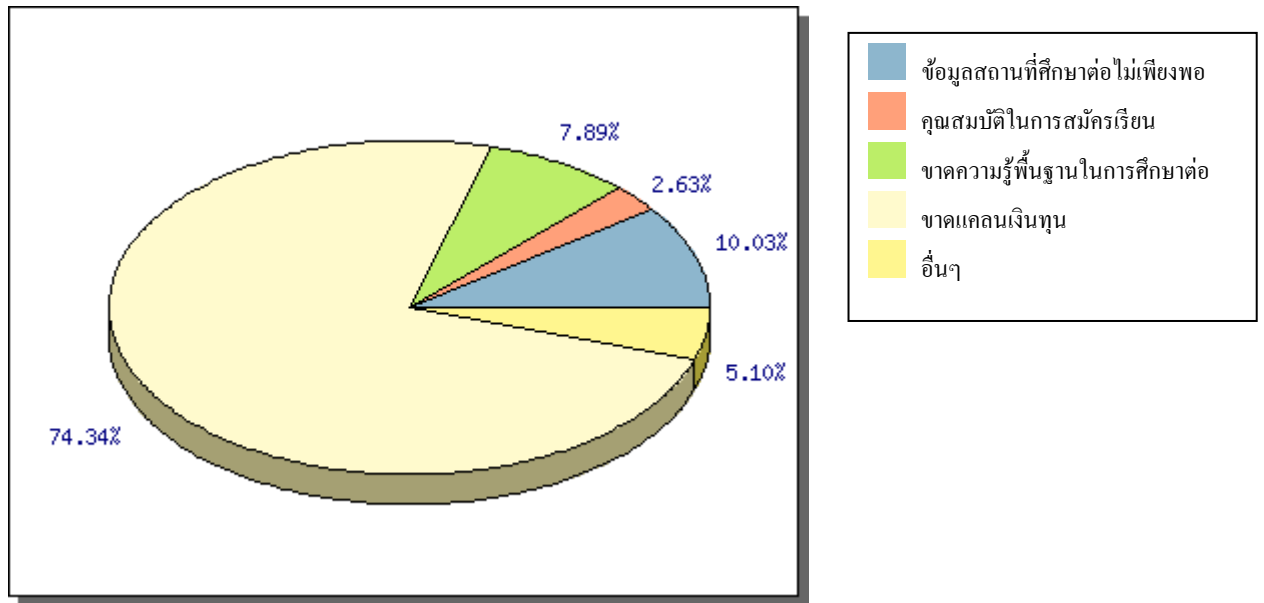
บัณฑิตที่ต้องการศึกษาต่อหรือกำลังศึกษาต่อ ส่วนใหญ่ต้องการศึกษาต่อในสถาบันของรัฐบาล จำนวน 1,024 คน ร้อยละ 91.18 ต้องการศึกษาในสถาบันการศึกษาเอกชน จำนวน 63 คน ร้อยละ 5.61 และต้องการศึกษาต่อต่างประเทศ จำนวน 36 คน ร้อยละ 3.21 คน



แผนภูมิที่ 11 แสดงร้อยละของบัณฑิตที่ต้องการศึกษาต่อหรือกำลังศึกษาต่อ จำแนกตามประเภทสถาบันการศึกษา

### 11. รายงานสรุปปัญหาในการศึกษาต่อ ทุกระดับการศึกษา ปีการศึกษา 2552

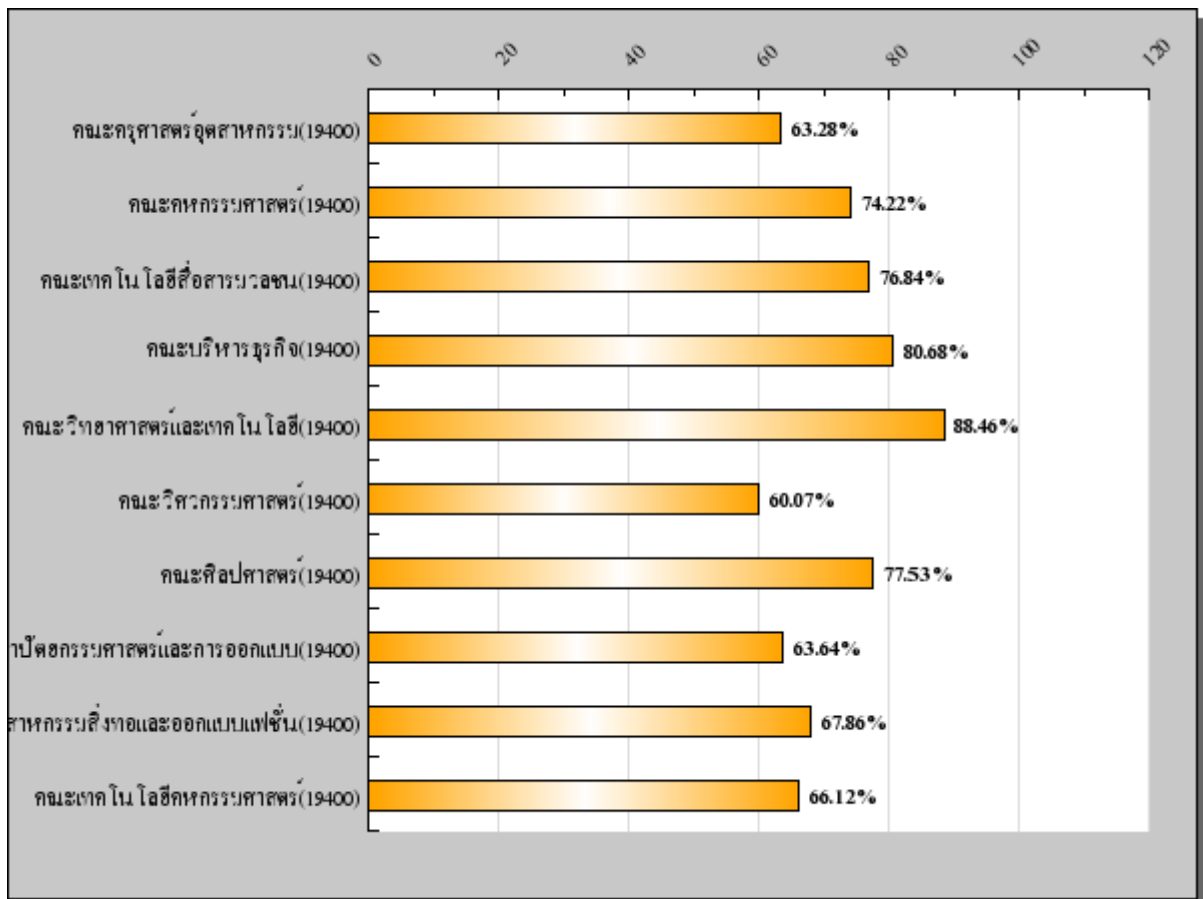
บัณฑิตที่มีปัญหาในการศึกษาต่อ ส่วนใหญ่จะมีปัญหาด้านการขาดแคลนเงินทุน จำนวน 452 คน ร้อยละ 74.34 ขาดข้อมูลสถานศึกษาที่ศึกษาต่อไม่เพียงพอ จำนวน 61 คน ร้อยละ 10.03 ขาดความรู้พื้นฐานในการศึกษาต่อ จำนวน 48 คน ร้อยละ 7.89 ปัญหาอื่น ๆ จำนวน 31 คน ร้อยละ 5.10 และมีปัญหาด้านคุณสมบัติในการสมัครเรียน จำนวน 16 คน ร้อยละ 2.63



แผนภูมิที่ 12 แสดงร้อยละปัญหาของบัณฑิตที่มีต่อการศึกษาต่อหรือกำลังศึกษาต่อ

### 12. รายงานสรุปร้อยละของบัณฑิตที่ทำงานแล้วจำแนกตามคณะ ทุกระดับ ประจำปี 2552

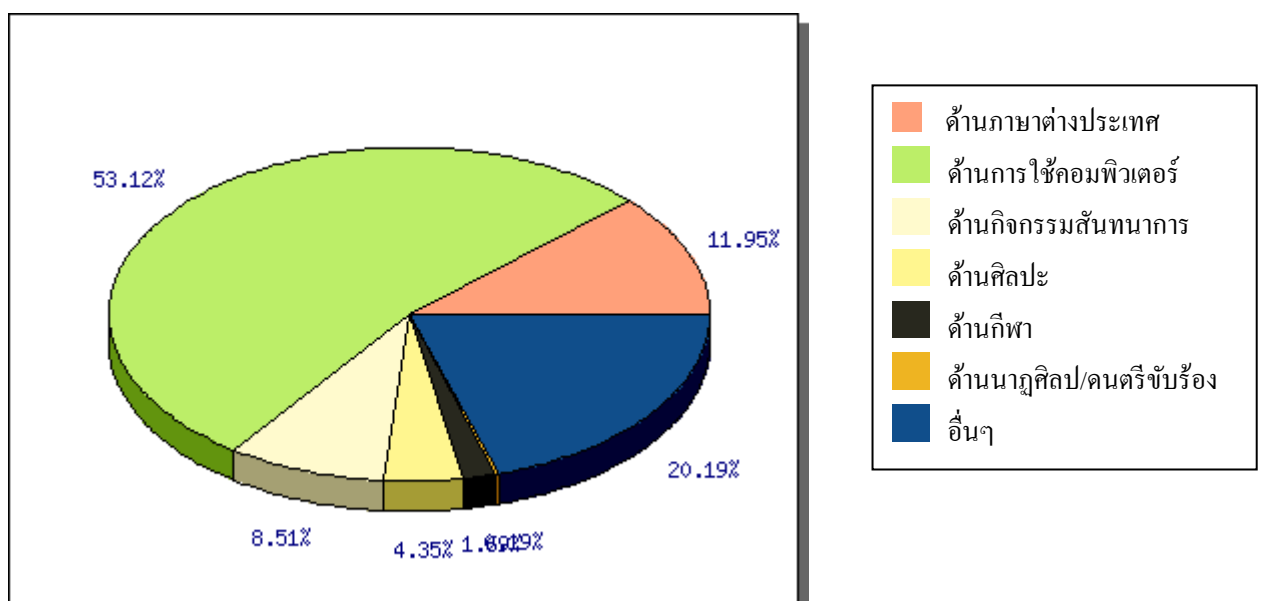
คณะเทคโนโลยีคหกรรมศาสตร์ ได้งานทำแล้วคิดเป็นร้อยละ 66.12 คณะบริหารธุรกิจ ได้งานทำแล้วคิดเป็นร้อยละ 80.68 คณะวิทยาศาสตร์และเทคโนโลยี ได้งานทำแล้วคิดเป็นร้อยละ 88.46 คณะคหกรรมศาสตร์ ได้งานทำแล้วคิดเป็นร้อยละ 74.22 คณะศิลปศาสตร์ ได้งานทำแล้วคิดเป็นร้อยละ 77.53 คณะครุศาสตร์อุตสาหกรรม ได้งานทำแล้วคิดเป็นร้อยละ 63.28 คณะวิศวกรรมศาสตร์ ได้งานทำแล้วคิดเป็นร้อยละ 60.07 คณะอุตสาหกรรมสิ่งทอและออกแบบแฟชั่น ได้งานทำแล้วคิดเป็นร้อยละ 59.09 คณะสถาปัตยกรรมและการออกแบบ ได้งานทำแล้วคิดเป็นร้อยละ 63.64 คณะสื่อสารมวลชน ได้งานทำแล้วคิดเป็นร้อยละ 76.84



แผนภูมิที่ 13 แสดงร้อยละของบัณฑิตที่ทำงานแล้วจำแนกตามคณะทุกระดับการศึกษา

### 13. รายงานสรุปความสามารถที่ทำให้บัณฑิตได้ทำงาน ทุกระดับ ประจำปี 2552

ความสามารถด้านการใช้คอมพิวเตอร์ทำให้บัณฑิตได้งานทำคิดเป็นร้อยละ 53.12 ความสามารถด้านอื่นๆ ทำให้บัณฑิตได้งานทำคิดเป็นร้อยละ 20.19 ความสามารถด้านภาษาต่างประเทศทำให้บัณฑิตได้งานทำคิดเป็นร้อยละ 11.95 ความสามารถด้านกิจกรรมสันตนาการ ทำให้บัณฑิตได้งานทำคิดเป็นร้อยละ 8.51 ความสามารถด้านศิลปะ ทำให้บัณฑิตได้งานทำคิดเป็นร้อยละ 4.35 ความสามารถด้านกีฬา ทำให้บัณฑิตได้งานทำคิดเป็นร้อยละ 1.69 ความสามารถด้านนาฏศิลป์/ดนตรีขับร้อง ทำให้บัณฑิตได้งานทำคิดเป็นร้อยละ 0.19



แผนภูมิที่ 14 แสดงร้อยละของความสามารถที่ทำให้บัณฑิตได้ทำงานในทุกระดับ