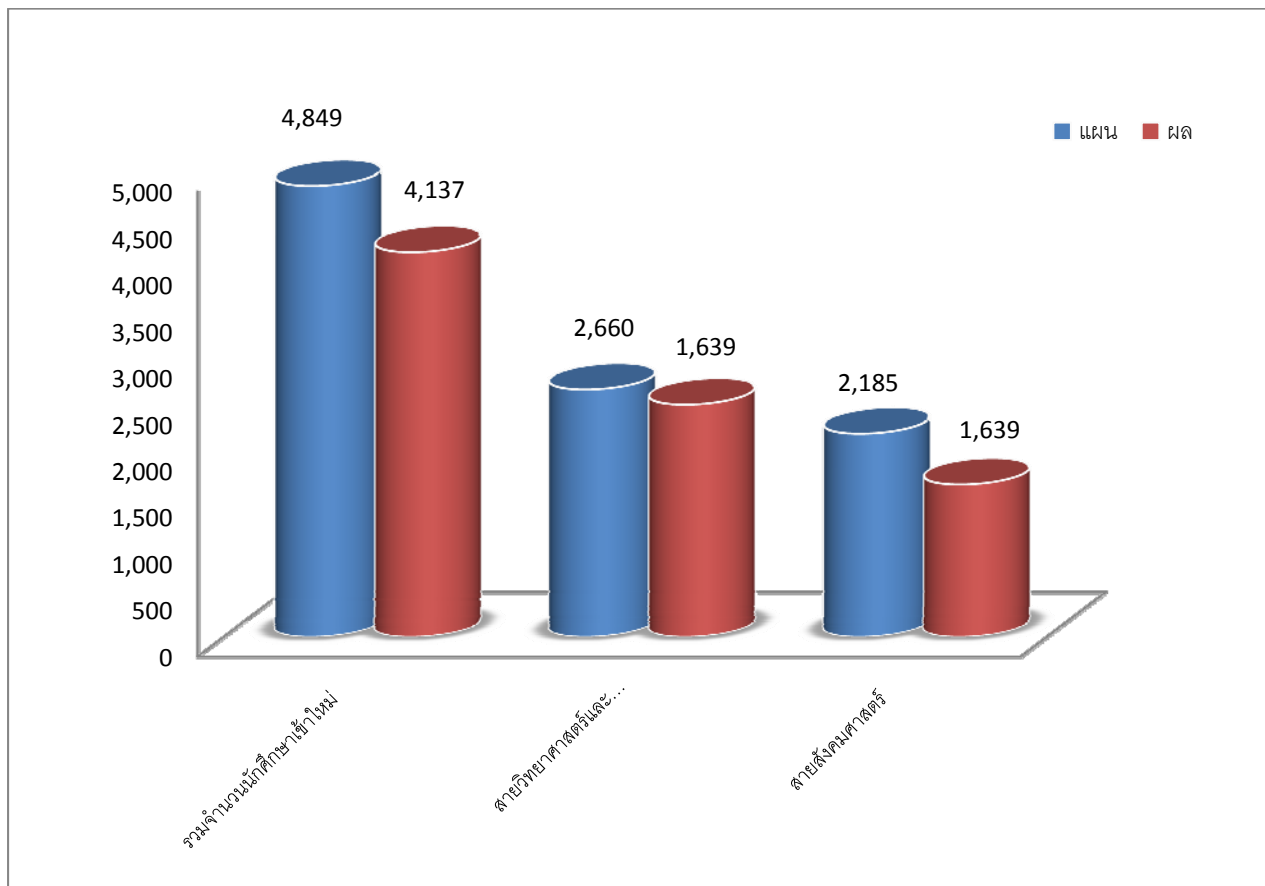


## รายงานการวิเคราะห์ข้อมูลนักศึกษา

ตามวิสัยทัศน์ของมหาวิทยาลัยที่จะเป็นมหาวิทยาลัยชั้นนำแห่งโลกอาชีพ ผลิตผู้เชี่ยวชาญเทคโนโลยี สร้างคุณค่าสู่สากล ทำให้มีพันธกิจต้องจัดการศึกษาระดับอุดมศึกษาที่มุ่งเน้นวิชาชีพบนพื้นฐาน ด้านวิทยาศาสตร์และเทคโนโลยีที่มีคุณภาพตามมาตรฐานสากลสามารถ สร้างบัณฑิตพร้อมเข้าสู่อาชีพ ตามแผนบริหารราชการแผ่นดิน นโยบายที่ 3 นโยบายสังคมและคุณภาพชีวิต ประเด็นนโยบายที่ 3.1 นโยบายการศึกษา เป้าหมายเชิงนโยบายข้อ 3.1.1 คนไทยทุกกลุ่ม ทุกวัย ได้รับการศึกษาที่มีคุณภาพ ได้มาตรฐานสากล ตั้งแต่ระดับปฐมวัย จนถึงตลอดชีวิต มีศักยภาพในการดำรงชีวิต ประกอบอาชีพ และเสริมสร้างขีดความสามารถของประเทศในการเป็นศูนย์กลางการศึกษา ฝึกอบรม การวิจัยและพัฒนาในระดับภูมิภาค รวมทั้งเสริมสร้างสังคมแห่งการเรียนรู้ โดยที่กระทรวงศึกษาธิการมีเป้าหมายให้ประชาชนได้รับการศึกษาและการเรียนรู้ตลอดชีวิตที่มีมาตรฐาน คุณภาพ มหาวิทยาลัยมีเป้าหมายให้บริการวิชาการประชาชนในชุมชนและสังคมให้มีความรู้ความสามารถในการพัฒนาตนเอง เพื่อเพิ่มศักยภาพ ในการแข่งขันของประเทศ ด้วยการผลิตกำลังคนด้านสังคมศาสตร์ที่มีคุณภาพตามความต้องการของประเทศ ให้มีคุณภาพตามเป้าหมายที่กำหนดไว้

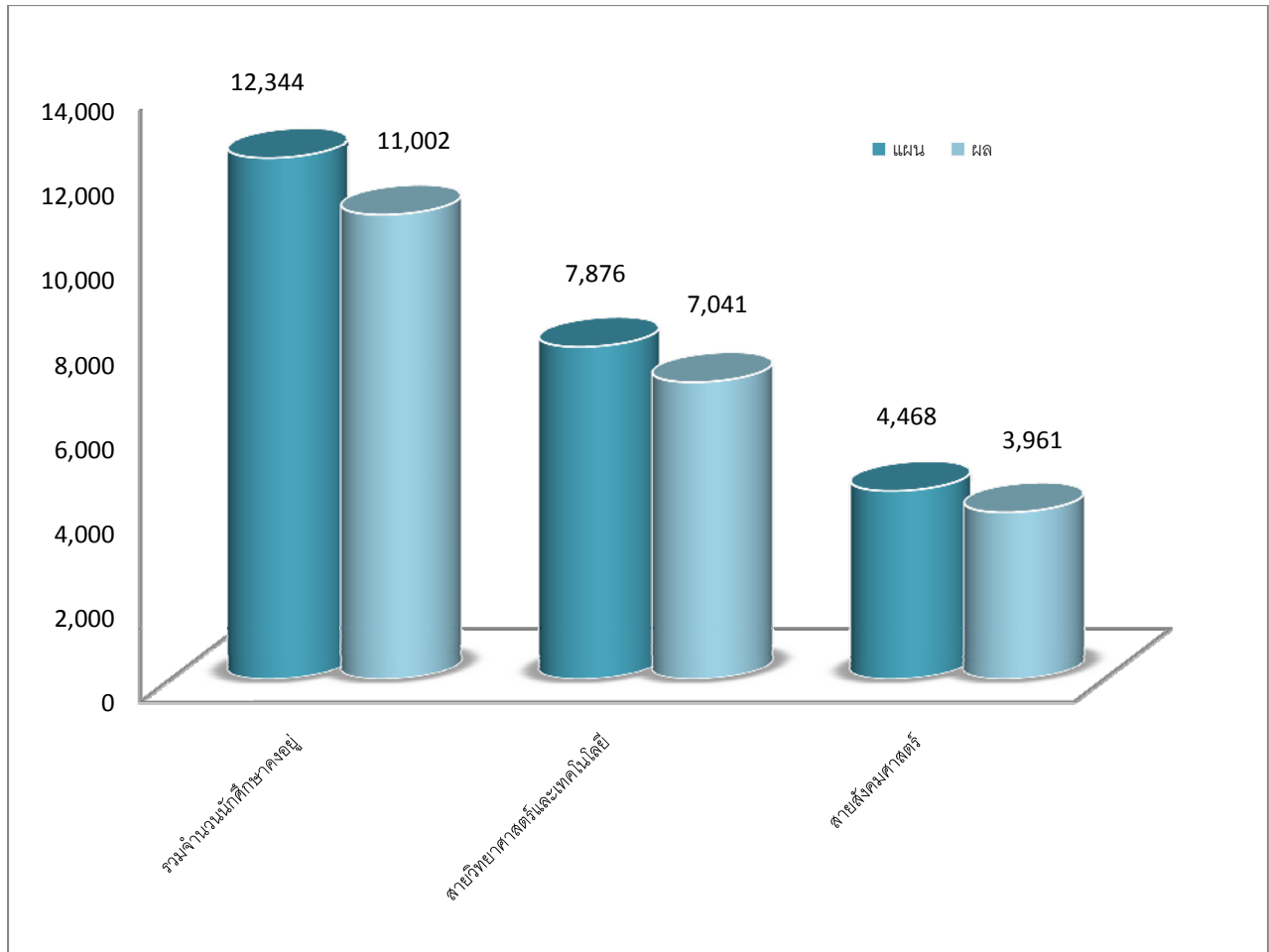
### แผนปฏิบัติการปี 2553

ตัวชี้วัด	เป้าหมาย			รายงานผลจากฐานข้อมูล		
	ปริมาณ	คุณภาพ	เวลา	ปริมาณ	คุณภาพ	เวลา
จำนวนนักศึกษาเข้าใหม่ ปี 2553	4,849			4,137		
- สายวิทยาศาสตร์ฯ	2,660			2,498		
- สายสังคมศาสตร์	2,185			1,639		
จำนวนนักศึกษาคงอยู่ ปี 2553	12,344			11,002		
- สายวิทยาศาสตร์ฯ	7,876			7,041		
- สายสังคมศาสตร์	4,468			3,961		
จำนวนผู้สำเร็จการศึกษา ปี 2552	3,376			2,351		
- สายวิทยาศาสตร์ฯ	1,906			1,347		
- สายสังคมศาสตร์	1,470			1,005		



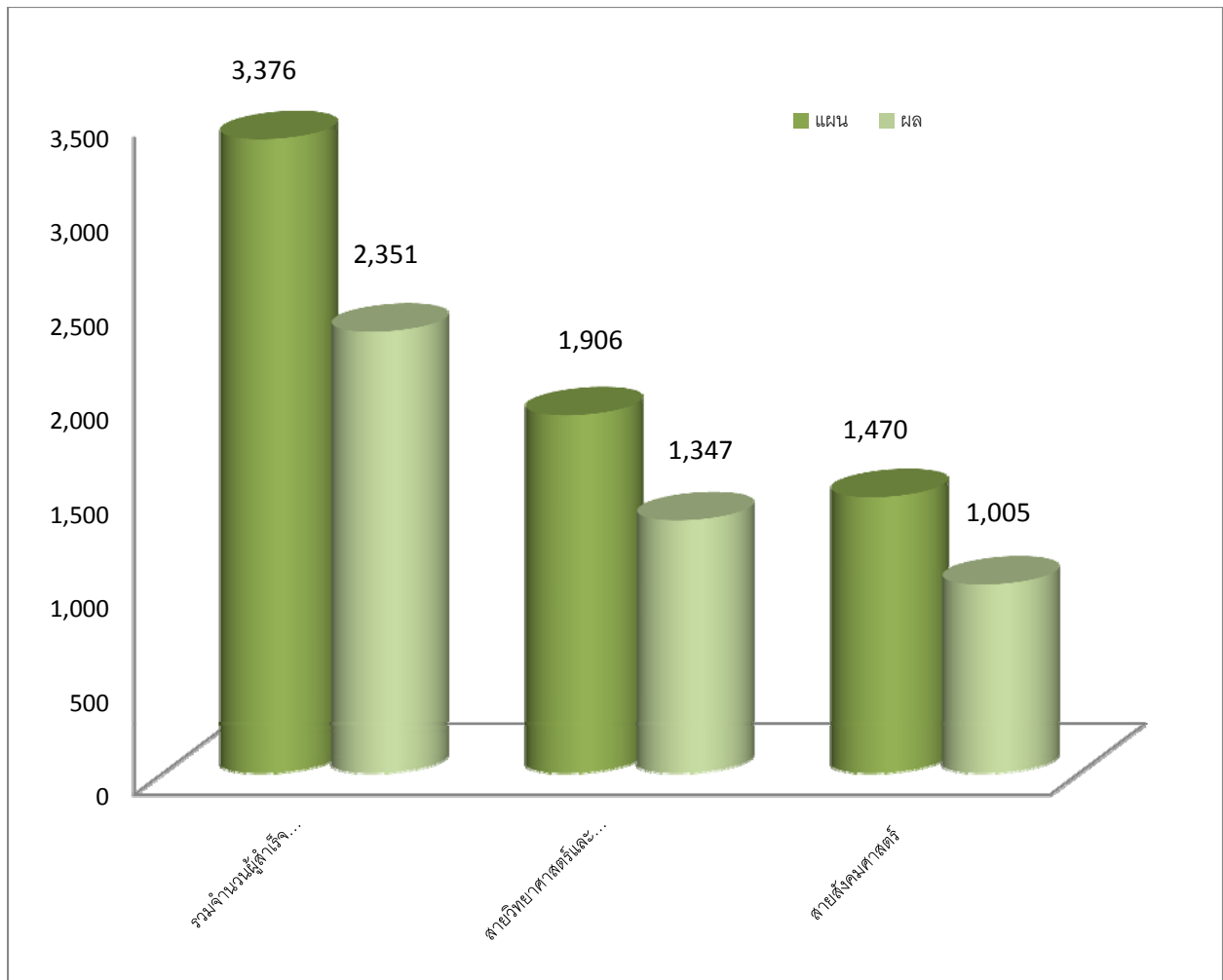
**รูปที่ 1** แผนภาพแสดงการเปรียบเทียบจำนวนนักศึกษาเข้าใหม่ตามแผนและผลการปฏิบัติราชการ  
จำแนกตามสาขาวิชา ประจำปีการศึกษา 2553

จากรูปที่ 1 แสดงการเปรียบเทียบจำนวนนักศึกษาเข้าใหม่ตามเป้าหมายการปฏิบัติราชการและผลการดำเนินงานปีการศึกษา 2553 จำนวนนักศึกษาเข้าใหม่ตามแผนทั้งสิ้น 4,849 คน ผลนักศึกษาการรับนักศึกษาเข้าใหม่จริง 4,137 คน น้อยกว่าแผน 712 คน คิดเป็นร้อยละ 10.60 แยกเป็นสายวิทยาศาสตร์และเทคโนโลยีมีแผนนักศึกษาเข้าใหม่ จำนวน 2,660 คน ผลการรับนักศึกษาใหม่ จำนวน 2,493 คน ต่ำกว่าแผน 167 คน คิดเป็นร้อยละ 14.68 สายสังคมศาสตร์ แผนนักศึกษาเข้าใหม่ 2,185 คน ผลการรับนักศึกษาจำนวน 1,639 คน ต่ำกว่าแผน 546 คน คิดเป็นร้อยละ 24.99



**รูปที่ 2** แผนภาพแสดงการเปรียบเทียบจำนวนนักศึกษาคงอยู่ตามแผนและผลการปฏิบัติราชการ  
จำแนกตามสายวิชา ประจำปีการศึกษา 2553

จากรูปที่ 2 แสดงการเปรียบเทียบจำนวนนักศึกษาคงอยู่ตามเป้าหมายการปฏิบัติราชการและผลการดำเนินงานปีการศึกษา 2553 จำนวนนักศึกษาคงอยู่ตามแผนจำนวน 12,344 ผลมีจำนวนนักศึกษาคงอยู่จริงจำนวน 11,002 คน น้อยกว่าแผน 1,342 คน คิดเป็นร้อยละ 14.68 แยกเป็นสายวิทยาศาสตร์และเทคโนโลยีมีแผนนักศึกษาคงอยู่ จำนวน 7,876 คน ผลของนักศึกษาคงอยู่จริง จำนวน 7,041 คน ต่ำกว่าแผน 835 คน คิดเป็นร้อยละ 10.60 สายสังคมศาสตร์ แผนนักศึกษาคงอยู่ 4,468 คน ผลของนักศึกษาคงอยู่จริงจำนวน 3,961 คน ต่ำกว่าแผน 507 คน คิดเป็นร้อยละ 11.35

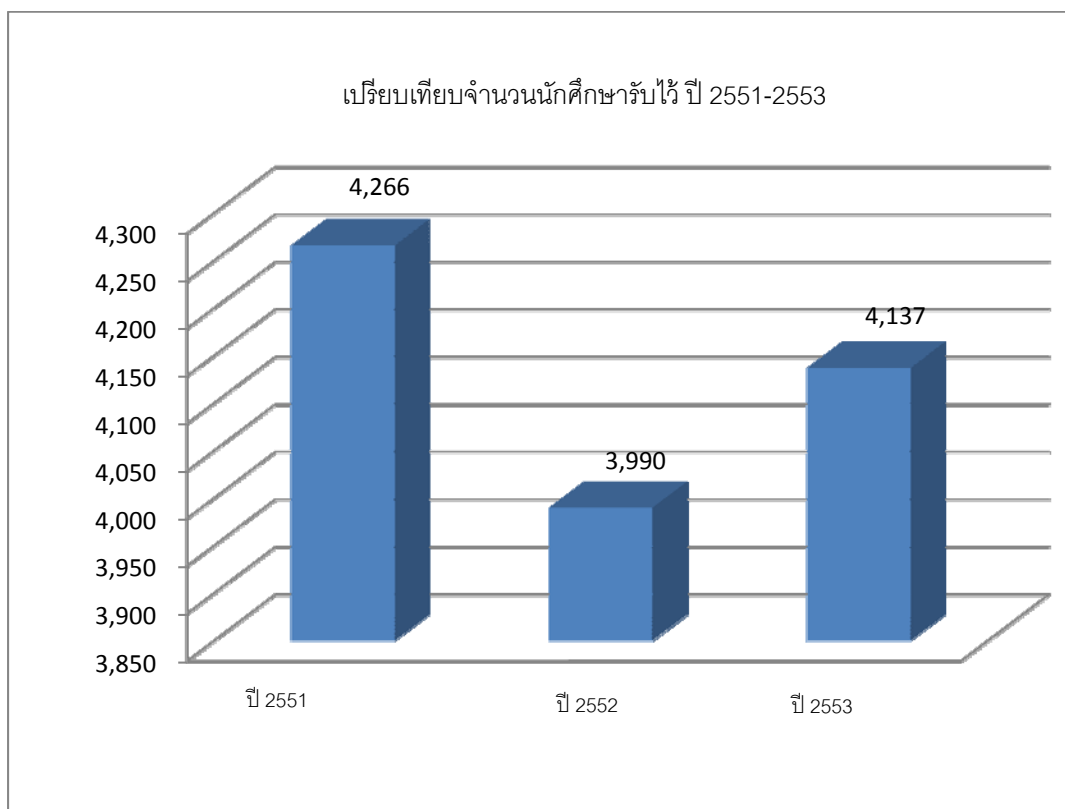


**รูปที่ 3** แผนภาพแสดงการเปรียบเทียบจำนวนนักศึกษาสำเร็จตามแผนและผลการปฏิบัติราชการ  
จำแนกตามสายวิชา ประจำปีการศึกษา 2552

จากรูปที่ 3 แสดงการเปรียบเทียบจำนวนนักศึกษาสำเร็จตามเป้าหมายการปฏิบัติราชการและผลการดำเนินงาน ปีการศึกษา 2553 จำนวนนักศึกษาสำเร็จตามแผน 3,376 คน ผลการดำเนินงานมีนักศึกษาสำเร็จจริง 2,351 คน ต่ำกว่าแผน 1,025 คน คิดเป็นร้อยละ 30.36 แยกเป็นสายวิทยาศาสตร์และเทคโนโลยีมีแผนนักศึกษาสำเร็จ จำนวน 1,906 คน ผลนักศึกษาสำเร็จ จำนวน 1,347 คน ต่ำกว่าแผน 559 คน คิดเป็นร้อยละ 29.33 สายสังคมศาสตร์ แผนนักศึกษาสำเร็จ 1,470 คน ผลนักศึกษาสำเร็จจริง 1,005 คน ต่ำกว่าแผน 465 คน คิดเป็นร้อยละ 31.63

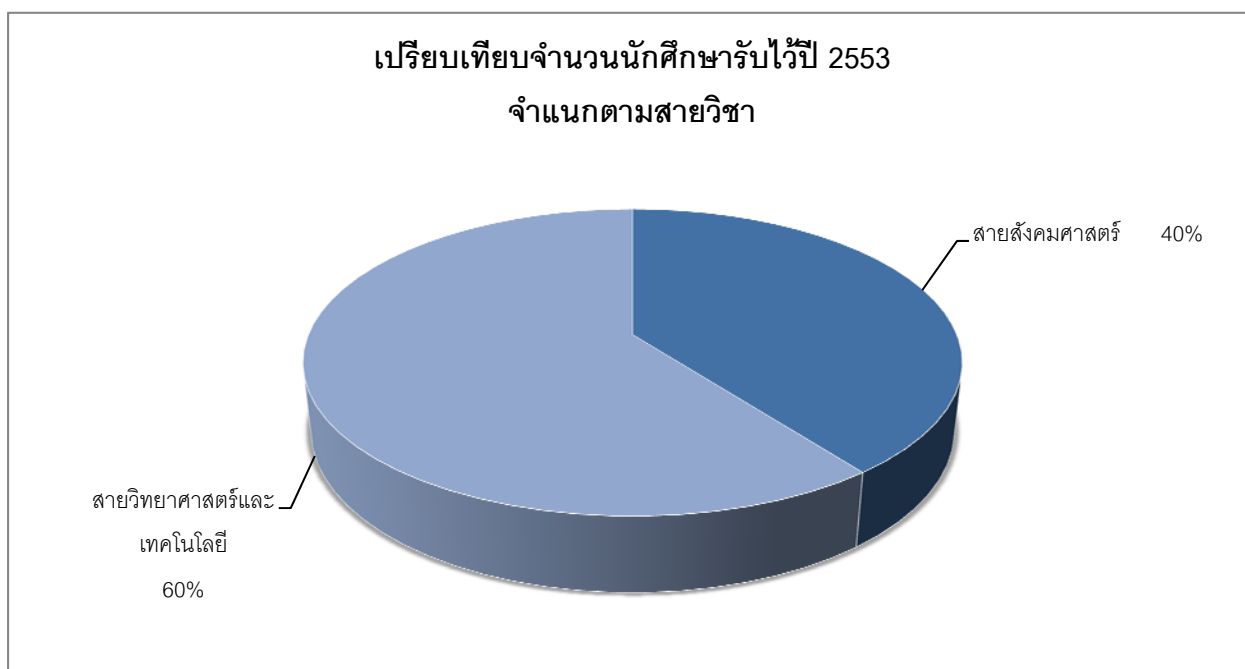
เปรียบเทียบจำนวนนักศึกษารับไว้ปี 2551 – 2553

คณะ	จำนวนรับแยกตามปี		
	2551	2552	2553
คณะบริหารธุรกิจ	1,606	1,555	1,410
คณะวิศวกรรมศาสตร์	1,172	970	939
คณะเทคโนโลยีคหกรรมศาสตร์	471	446	430
คณะครุศาสตร์อุตสาหกรรม	287	217	378
คณะเทคโนโลยีสื่อสารมวลชน	171	215	294
คณะศิลปศาสตร์	121	120	229
คณะอุตสาหกรรมสิ่งทอและออกแบบแฟชั่น	190	188	205
คณะวิทยาศาสตร์และเทคโนโลยี	140	161	145
คณะสถาปัตยกรรมศาสตร์และการออกแบบ	108	118	107
รวม	4,266	3,990	4,137



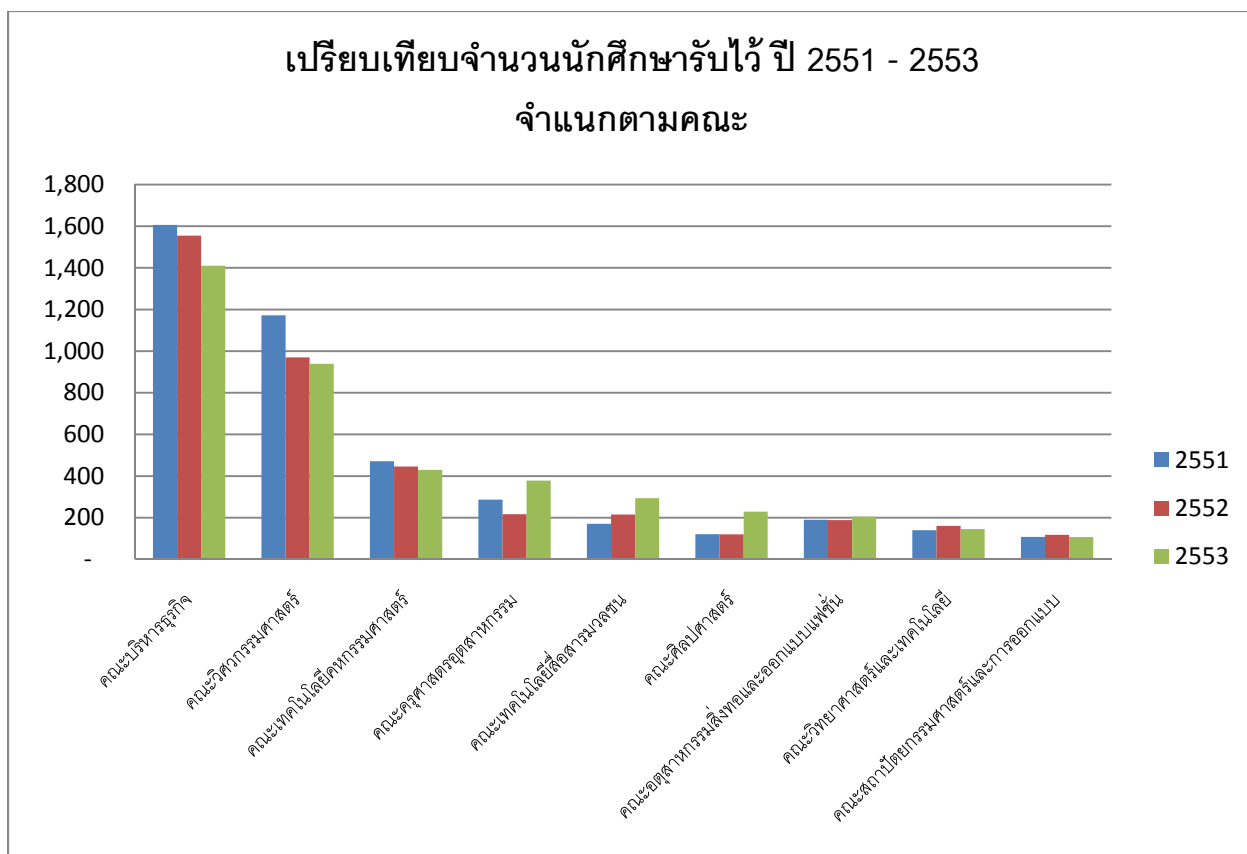
รูปที่ 4 กราฟแสดงการเปรียบเทียบจำนวนนักศึกษารับไว้ปีการศึกษา 2551 - 2553

จากรูปที่ 4 จำนวนนักศึกษาที่รับไว้ปีการศึกษา 2551 จำนวน 4,266 คน ปีการศึกษา 2552 นักศึกษาที่รับไว้จำนวน 3,990 คน ลดลงจากปี 2551 จำนวน 276 คน คิดเป็นร้อยละ 6.46 ปีการศึกษา 2553 นักศึกษาที่รับไว้จำนวน 4,137 คน เพิ่มขึ้นจากปี 2552 จำนวน 147 คน คิดเป็นร้อยละ 3.68 ปี 2553 รับนักศึกษาลดลงจากปี 2551 คิดเป็นร้อยละ 3.02



**รูปที่ 5** กราฟแสดงการเปรียบเทียบจำนวนนักศึกษาที่รับไว้ ปีการศึกษา 2553 จำแนกตามสาขา

จากรูปที่ 5 จำนวนนักศึกษาที่รับไว้ปีการศึกษา 2553 สายวิทยาศาสตร์และเทคโนโลยีที่รับไว้จำนวน 2,493 คน คิดเป็นร้อยละ 60 ส่วนสายสังคมศาสตร์ที่รับนักศึกษาไว้จำนวน 1,639 คน คิดเป็นร้อยละ 40 ของนักศึกษาที่รับไว้ทั้งหมด มหาวิทยาลัยรับนักศึกษาสายวิทยาศาสตร์มากกว่าสายสังคมศาสตร์คิดเป็นร้อยละ 34.25



**รูปที่ 6** กราฟเปรียบเทียบจำนวนนักศึกษาที่ได้รับปีการศึกษา 2551 – 2553 จำแนกตามคณะ

จากรูปที่ 2 จำนวนนักศึกษาที่ได้รับปีการศึกษา 2551 เปรียบเทียบกับนักศึกษาที่ได้รับปี 2552 พบว่า คณะบริหารธุรกิจ รับนักศึกษาลดลงคิดเป็นร้อยละ 3.18 และรับนักศึกษาลดลงคิดเป็นร้อยละ 9.32 ในปี 2553 หรือลดลงคิดเป็นร้อยละ 12.20 จากปี 2551 คณะวิศวกรรมศาสตร์ ปี 2552 รับนักศึกษาลดลงจากปี 2551 คิดเป็นร้อยละ 17.2 และรับนักศึกษาลดลงคิดเป็นร้อยละ 3.20 ในปี 2553 หรือลดลงคิดเป็นร้อยละ 19.88 จากปี 2551 ซึ่งนับเป็นคณะที่มีจำนวนนักศึกษาลดลงมากที่สุดใน 3 ปี คณะเทคโนโลยีคหกรรมศาสตร์ ปี 2552 รับนักศึกษาลดลงจากปี 2551 คิดเป็นร้อยละ 5.31 และรับนักศึกษาลดลงคิดเป็นร้อยละ 3.59 ในปี 2553 หรือลดลงคิดเป็นร้อยละ 8.70 จากปี 2551 คณะครุศาสตร์อุตสาหกรรมในปี 2552 รับนักศึกษาลดลงจากปี 2551 คิดเป็นร้อยละ 24.39 แต่รับนักศึกษาเพิ่มขึ้นในปี 2553 คิดเป็นร้อยละ 74.19 หรือเพิ่มขึ้นคิดเป็นร้อยละ 31.71 จากปี 2551 คณะเทคโนโลยีสื่อสารมวลชน ปี 2552 รับนักศึกษาเพิ่มขึ้นจากปี 2551 คิดเป็นร้อยละ 25.73 และรับนักศึกษาเพิ่มขึ้นคิดเป็นร้อยละ 36.74 ในปี 2553 หรือรับนักศึกษาเพิ่มขึ้นคิดเป็นร้อยละ 71.91 จากปี 2551 เป็นคณะที่มีการรับนักศึกษาเพิ่มขึ้นอย่างต่อเนื่องตลอดทั้ง 3 ปี ส่วนคณะศิลปศาสตร์ ปี 2552 รับนักศึกษาลดลงจากปี 2551 คิดเป็นร้อยละ 0.83 แต่รับนักศึกษาเพิ่มขึ้นคิดเป็นร้อยละ

90.83 ในปี 2553 หรือเพิ่มขึ้นจากปี 2551 คิดเป็นร้อยละ 89.26 นับว่าเป็นคณะที่มีอัตราการรับนักศึกษาเพิ่มขึ้นสูงสุด คณะอุตสาหกรรมสิ่งทอและออกแบบแฟชั่น ปี 2552 รับนักศึกษาลดลงจากปี 2551 คิดเป็นร้อยละ 1.05 แต่รับนักศึกษาเพิ่มขึ้นคิดเป็นร้อยละ 9.04 ในปี 2553 หรือเพิ่มขึ้นคิดเป็นร้อยละ 7.89 จากปี 2551 คณะวิทยาศาสตร์และเทคโนโลยี ปี 2552 รับนักศึกษาเพิ่มขึ้นจากปี 2551 คิดเป็นร้อยละ 15.0 แต่รับนักศึกษาลดลงคิดเป็นร้อยละ 9.94 ในปี 2553 หรือเพิ่มขึ้นคิดเป็นร้อยละ 3.57 จากปี 2551 คณะสถาปัตยกรรมศาสตร์และการออกแบบ ปี 2552 รับนักศึกษาลดลงจากปี 2551 คิดเป็นร้อยละ 9.26 แต่รับนักศึกษาเพิ่มขึ้นคิดเป็นร้อยละ 9.32 ในปี 2553 หรือเพิ่มขึ้นคิดเป็นร้อยละ 0.93 จากปี 2551