

รายงานการฝึกอบรม โครงการฝึกอบรมเทคโนโลยีสารสนเทศเพื่อการเรียนรู้ (หลักสูตรเตรียมสอบรับรองมาตรฐานไมโครซอฟต์)

Managing and Maintaining
Microsoft Windows Server 2008
Environment

Configuring Microsoft
Windows Server 2008
Network Infrastructure

Implementing and Maintaining
Microsoft Windows Server 2008
Active Directory Infrastructure

Planning, Administering
and Designing a
Windows Server 2008 Administrator



สำนักวิทยบริการและเทคโนโลยีสารสนเทศ
ประจำปีงบประมาณ 2553

คำนำ

รายงานสรุปผลการประเมินโครงการฝึกอบรมเทคโนโลยีสารสนเทศเพื่อการเรียนรู้ (หลักสูตรเตรียมสอบรับรองมาตรฐานไมโครซอฟต์) โดยสำนักวิทยบริการและเทคโนโลยีสารสนเทศ จัดขึ้นมีวัตถุประสงค์เพื่อเตรียมความพร้อมก่อนการสอบความรู้มาตรฐานไมโครซอฟต์ให้แก่อาจารย์ ผู้สอนสาขาคอมพิวเตอร์และเทคโนโลยีสารสนเทศ และบุคลากรของสำนักวิทยบริการฯ เพื่อพัฒนา ความรู้ความสามารถทักษะของบุคลากรให้ทันกับการเปลี่ยนแปลงของเทคโนโลยีมีความรู้ ความสามารถตามมาตรฐานสากลและเพื่อนำความรู้จากการฝึกอบรมมาปรับปรุงพัฒนาระบบงาน คอมพิวเตอร์ของมหาวิทยาลัยให้มีประสิทธิภาพยิ่งขึ้น ทันสมัยอยู่เสมอ โดยจัดขึ้นระหว่างวันที่ 19 เมษายน – 31 พฤษภาคม 2553 ณ ห้องศูนย์การเรียนรู้ด้วยตนเอง ศูนย์เทเวศร์ สำนักวิทยบริการและ เทคโนโลยีสารสนเทศ มหาวิทยาลัยเทคโนโลยีราชมงคลพระนคร มีผู้เข้าร่วมอบรมรวม 69 คน สิ้น ค่าใช้จ่ายในการดำเนินงาน 508,792.20 บาท

ผลการประเมินโครงการพบว่า ผู้เข้าร่วมอบรม มีความพึงพอใจในการอบรมครั้งนี้ โดยรวมอยู่ในระดับมาก มีความรู้ความเข้าใจเพิ่มมากขึ้น สามารถนำความรู้ที่ได้รับจากการอบรมไปใช้ ประโยชน์ในการเข้าสอบหลักสูตรรับรองมาตรฐานไมโครซอฟต์ โดยผู้เข้าสอบจำนวน 9 คน สอบผ่าน จำนวน 9 คน คิดเป็นร้อยละ 100 แสดงให้เห็นว่าผู้เข้ารับการอบรมมีความรู้ความสามารถเพิ่มมากขึ้น และได้นำความรู้มาใช้ในการปฏิบัติงานให้มีประสิทธิภาพยิ่งขึ้น

สำนักวิทยบริการและเทคโนโลยีสารสนเทศหวังเป็นอย่างยิ่งว่า รายงานฉบับนี้จะเป็น ประโยชน์แก่ผู้มีส่วนเกี่ยวข้องต่อไป

สำนักวิทยบริการและเทคโนโลยีสารสนเทศ

สิงหาคม 2553

สารบัญ

	หน้า
1. คำนำ	ก
2. สารบัญ	ข
3. โครงการฝึกอบรม	ค
4. ผลการดำเนินงาน	1
5. ผลการประเมิน	2
หลักสูตร Managing and Maintaining Microsoft Windows Server 2008 Environment	2
แบบประเมินผล	8
ประมวณภาพกิจกรรม	9
ภาพการประกอบหน่วยความจำเพิ่ม	11
6. ผลการประเมิน	12
หลักสูตร Configuring Microsoft Windows Server 2008 Network Infrastructure	12
แบบประเมินผล	18
ประมวณภาพกิจกรรม	19
7. ผลการประเมิน	21
หลักสูตร Implementing and Maintaining Microsoft Windows Server 2008 Active Directory Infrastructure	21
แบบประเมินผล	27
ประมวณภาพกิจกรรม	28
8. ผลการประเมิน	30
หลักสูตร Planning, Administering and Designing a Windows Server 2008 Administrator	30
แบบประเมินผล	36
ประมวณภาพกิจกรรม	37
9. หลักฐานทางการเงิน	39
หลักสูตร Managing and Maintaining Microsoft Windows Server 2008 Environment	
หลักสูตร Configuring Microsoft Windows Server 2008 Network Infrastructure	
10. หลักฐานทางการเงิน	109
หลักสูตร Implementing and Maintaining Microsoft Windows Server 2008 Active Directory Infrastructure	
หลักสูตร Planning, Administering and Designing a Windows Server 2008 Administrator	

สารบัญ

	หน้า
11. ตัวอย่างแบบทดสอบก่อนเรียน หลักสูตรรับรองมาตรฐาน Microsoft (Pretest)	178
12. ตัวอย่างแบบทดสอบหลังเรียน หลักสูตรรับรองมาตรฐาน Microsoft (Posttest)	203
13. หลักฐานการนำไปใช้ประโยชน์	226

มหาวิทยาลัยเทคโนโลยีราชมงคลพระนคร



บันทึกข้อความ

ส่วนราชการ สำนักวิทยบริการและเทคโนโลยีสารสนเทศ มหาวิทยาลัยเทคโนโลยีราชมงคลพระนคร

โทร. ๐๒-๒๕๒-๕๐๐๕ ต่อ ๖๗๖๔ โทรสาร. ๐๒-๒๕๐-๗๕๑๕

ที่ ศธ ๐๕๕๑.๑๒ /

วันที่

พฤษภาคม ๒๕๕๓

เรื่อง ขออนุมัติเลื่อนโครงการฝึกอบรมเพื่อเตรียมสอบการรับรองมาตรฐาน Microsoft Certificate

เรียน อธิการบดี ผ่านรองอธิการบดีด้านเทคโนโลยีสารสนเทศฯ

ตามที่มหาวิทยาลัยขออนุมัติให้สำนักวิทยบริการและเทคโนโลยีสารสนเทศ จัดฝึกอบรมเพื่อเตรียมสอบการรับรองมาตรฐาน Microsoft Certificate ระหว่างวันที่ ๑๕ เมษายน ๒๕๕๓ นั้น เนื่องจากเกิดเหตุการณ์ไม่สงบในกรุงเทพฯ และมีประกาศหยุดราชการระหว่างวันที่ ๑๗ - ๒๑ พฤษภาคม ๒๕๕๓ ซึ่งตรงกับช่วงที่ ๔ ของการฝึกอบรมหลักสูตร Planning, Administering and Designing a Windows Server ๒๐๐๘ Server and Enterprise Administrator

สำนักวิทยบริการและเทคโนโลยีสารสนเทศ ขออนุมัติเลื่อนการฝึกอบรมหลักสูตรดังกล่าวจากวันที่ ๑๗ - ๒๑ พฤษภาคม ๒๕๕๓ เป็นวันที่ ๒๔ - ๓๑ พฤษภาคม ๒๕๕๓ ระยะเวลา ๕ วัน เว้นวันหยุดราชการ

จึงเรียนมาเพื่อโปรดอนุมัติ จักขอบคุณยิ่ง

(ผู้ช่วยศาสตราจารย์นิวัตร จารุวาระกุล)

ผู้อำนวยการสำนักวิทยบริการและเทคโนโลยีสารสนเทศ

โครงการประจำปีงบประมาณ 2553

สำนักวิทยบริการและเทคโนโลยีสารสนเทศ

- | | |
|----------------------------------|--|
| 1. ผลผลิต | ผู้สำเร็จการศึกษาด้านวิทยาศาสตร์และเทคโนโลยี |
| 2. ชื่อโครงการ | โครงการฝึกอบรมเทคโนโลยีสารสนเทศเพื่อการเรียนรู้
(หลักสูตรเตรียมสอบรับรองมาตรฐานไมโครซอฟต์)
ผลผลิต ผู้สำเร็จการศึกษาด้านวิทยาศาสตร์และเทคโนโลยี
บรายจ่ายอื่น ค่าใช้จ่ายพัฒนาคุณภาพการศึกษา โครงการ
การพัฒนาการจัดการศึกษาตามยุทธศาสตร์การพัฒนา
มหาวิทยาลัย |
| 3. ความสอดคล้องกับกลยุทธ์/นโยบาย | การบริหารงานของมหาวิทยาลัย |
| 4. กลยุทธ์ที่ | 1.2 สร้างความเข้มแข็งทางวิชาชีพเฉพาะทาง |
| 5. นโยบายการบริหารงานด้านที่ | 7. ด้านการพัฒนาการบริหารจัดการ |
| 6. ผู้รับผิดชอบโครงการ | สำนักวิทยบริการและเทคโนโลยีสารสนเทศ มหาวิทยาลัย
เทคโนโลยีราชมงคลพระนคร |

7. หลักการและเหตุผล

ด้วยมหาวิทยาลัยเทคโนโลยีราชมงคลพระนคร มีวิสัยทัศน์การเป็นมหาวิทยาลัยชั้นนำแห่งโลกอาชีพ ผลิตผู้เชี่ยวชาญเทคโนโลยี สร้างคุณค่าสู่สากล จากการที่ความรู้และผลิตภัณฑ์ทางด้านเทคโนโลยีสารสนเทศ และคอมพิวเตอร์เกิดขึ้นใหม่ตลอดเวลา ทำให้สังคมเกิดการเปลี่ยนแปลงตามอย่างรวดเร็ว รวมถึงหน่วยงาน ธุรกิจเอกชนมีความต้องการบุคลากรที่มีความเชี่ยวชาญทางคอมพิวเตอร์เพื่อพัฒนางานตามความต้องการ สังคมที่เปลี่ยนแปลงไปเป็นจำนวนมาก มหาวิทยาลัยเป็นสถาบันการศึกษาที่มีหน้าที่จัดการเรียนสอนทางด้าน คอมพิวเตอร์และเทคโนโลยีสารสนเทศ ซึ่งตระหนักดีว่าผู้สอนเป็นหัวใจสำคัญในการนำความรู้ที่ทันสมัยไปสอน และผลักดันนักศึกษาให้พร้อมเข้าสู่ตลาดแรงงานของอุตสาหกรรมซอฟต์แวร์ที่ยังขาดแคลนให้ได้การยอมรับ อย่างดี ดังนั้นจึงเป็นสิ่งที่หลีกเลี่ยงไม่ได้ที่จะต้องยกระดับความสามารถของบุคลากรผู้สอนให้ทันต่อการเปลี่ยนแปลงของเทคโนโลยี การสอบรับรองความสามารถเป็นแนวทางหนึ่งในการยกระดับความรู้ความสามารถ ทางด้านเทคโนโลยีสารสนเทศของบุคลากรให้เป็นที่ยอมรับในระดับสากล ในการสอบรับรองมาตรฐานดังกล่าว บุคลากรจำเป็นต้องเตรียมความพร้อมในการสอบ การฝึกอบรมเตรียมความพร้อมจึงเป็นสิ่งจำเป็น อีกทั้งเป็น การเพิ่มความรู้และประสบการณ์ให้เกิดความเข้มแข็งในสาขาวิชาชีพของผู้เข้าอบรมได้โดยตรง ส่งผลให้ มหาวิทยาลัยมีความเข้มแข็งทางวิชาการและแข่งขันได้ กลายเป็นองค์กรแห่งการเรียนรู้อย่างสมบูรณ์

8. วัตถุประสงค์

1. เพื่อเตรียมความพร้อมก่อนการสอบความรู้มาตรฐานไมโครซอฟต์ให้แก่อาจารย์ผู้สอนสาขา คอมพิวเตอร์และเทคโนโลยีสารสนเทศ และบุคลากรของสำนักวิทยบริการฯ
2. พัฒนาความรู้ความสามารถทักษะของบุคลากรให้ทันกับการเปลี่ยนแปลงของเทคโนโลยีมีความรู้ ความสามารถตามมาตรฐานสากล
3. เพื่อนำความรู้จากการฝึกอบรมมาปรับปรุงพัฒนาระบบงานคอมพิวเตอร์ของมหาวิทยาลัยให้มี ประสิทธิภาพยิ่งขึ้น และทันสมัยอยู่เสมอ

9. กลุ่มเป้าหมาย ผู้เข้าร่วมโครงการทั้งสิ้น 23 คน

1. อาจารย์ผู้สอน คณะครุศาสตร์อุตสาหกรรม ที่สอนในสาขาวิศวกรรมคอมพิวเตอร์ คณะบริหารธุรกิจ ที่สอนในสาขาาระบบสารสนเทศทางคอมพิวเตอร์ คณะวิทยาศาสตร์และเทคโนโลยี ที่สอนในสาขาเทคโนโลยีคอมพิวเตอร์ คณะวิศวกรรมศาสตร์ ที่สอนในสาขาวิศวกรรมคอมพิวเตอร์ จำนวน 8 คน
2. บุคลากรของสำนักวิทยบริการและเทคโนโลยีสารสนเทศ จำนวน 8 คน
3. คณะกรรมการ 9 คน
4. วิทยากร 1 คน (Microsoft Certifications จาก Certified Technical Training Center Co., Ltd.)

10. สถานที่ดำเนินการ

ห้องฝึกอบรมคอมพิวเตอร์ สำนักวิทยบริการและเทคโนโลยีสารสนเทศ ศูนย์เทเวศร์ มหาวิทยาลัย เทคโนโลยีราชมงคลพระนคร

11. ระยะเวลาดำเนินการ ระหว่างวันที่ 19 เมษายน – 21 พฤษภาคม 2553

- | | |
|-----------|---|
| ช่วงที่ 1 | วันที่ 19 – 23 เมษายน 2553 |
| | เรื่อง Managing and Maintaining Microsoft Windows Server 2008 Environment |
| ช่วงที่ 2 | วันที่ 26 – 30 เมษายน 2553 |
| | เรื่อง Configuring Microsoft Windows Server 2008 Network Infrastructure |
| ช่วงที่ 3 | วันที่ 10 - 14 พฤษภาคม 2553 |
| | เรื่อง Implementing and Maintaining Microsoft Windows Server 2008 Active Directory Infrastructure |
| ช่วงที่ 4 | วันที่ 17 - 21 พฤษภาคม 2553 |
| | เรื่อง Planning, Administering and Designing a Windows Server 2008 Administrator |

12. การดำเนินโครงการ

กิจกรรม	ปี 2552			ปี 2553								
	ตค.	พย.	ธค.	มค.	กพ.	มีค.	เมย	พค.	มิย.	กค.	สค.	กย.
1. ประชุมวางแผน					■							
2. จัดทำโครงการ						■						
3. เสนอโครงการเพื่อขอ อนุมัติ							■					
4. ดำเนินโครงการ								■	■			
5. ประเมินผลโครงการ										■		
6. ติดตามการนำความรู้ไปใช้ ประโยชน์												■

13. งบประมาณ 508,792 บาท (ห้าแสนแปดพันเจ็ดร้อยเก้าสิบสองบาทถ้วน)

เบิกจ่ายจากเงินงบประมาณ ผลผลิต ผู้สำเร็จการศึกษาด้านวิทยาศาสตร์และเทคโนโลยี งบรายจ่ายอื่น
ค่าใช้จ่ายพัฒนาคุณภาพการศึกษา โครงการการพัฒนาการจัดการศึกษาตามยุทธศาสตร์การพัฒน
มหาวิทยาลัย โครงการฝึกอบรมเทคโนโลยีสารสนเทศเพื่อการเรียนรู้

1. ค่าตอบแทน 320,000 บาท
ค่าตอบแทนวิทยากรภายนอก (1 คน x 160 ชม. x 2,000 บาท)
2. ค่าใช้สอย 92,000 บาท
ค่าอาหารว่างและเครื่องดื่ม (23 คน x 2 มื้อ x 20 วัน x 25 บาท) 23,000 บาท
ค่าอาหารกลางวัน (23 คน x 1 มื้อ x 20 วัน x 150 บาท) 69,000 บาท
3. ค่าวัสดุ 96,792 บาท
แผ่น DVD-R Princo (50 P) จำนวน 2 หลอด 578 บาท
กระดาษ InkJet Extra 2000 120 G A4 (100 P) จำนวน 1 แพ็ค 235 บาท
หน่วยความจำ (RAM) DDR 11 2 GB (Bus 800) จำนวน 25 คู่ 93,625 บาท
หมึกพิมพ์สี 100 มล. 4 สี จำนวน 4 ขวด 1,969 บาท
กระดาษอาร์ตมัน 150 แกรม A4 (20 แผ่น) จำนวน 2 แพ็ค 385 บาท

หมายเหตุ * ขอถัวจ่ายตามจริงทุกรายการ

14. ตารางการฝึกอบรมและรายละเอียดหลักสูตร

ช่วงที่ 1 เรื่อง Managing and Maintain Microsoft Windows Server 2008 Environment

รายละเอียดหลักสูตร

19/04/2553	Course Details
8:30-10:30	Introduction to Managing Microsoft Windows Server 2008 Environment <ul style="list-style-type: none"> ● Installing Windows Server 2008 ● Managing Server Roles and Features ● Overview of the Server Core Installation Option
10:30-12:00	<ul style="list-style-type: none"> ● Overview of the Server Core Installation Option Lab : Administering Windows Server 2008
12:00-13:00	Lunch
13:00-14:30	Introduction to Active Directory Services <ul style="list-style-type: none"> ● Overview of Active Directory Domain Services
14:30-17:30	<ul style="list-style-type: none"> ● Overview of AD DS Logical Components ● Using Queries to Locate Objects in AD DS Lab : Creating AD DS User and Computer Accounts
20/04/2553	Course Details
8:30-10:30	Creating User and Computer Objects <ul style="list-style-type: none"> ● Managing User Accounts ● Creating Computer Accounts
10:30-12:00	<ul style="list-style-type: none"> ● Using Queries to Locate Objects in AD DS Lab : Configuring Active Directory Delegation
12:00-13:00	Lunch
13:00-14:30	Creating Active Directory Services Groups and Organizational Units <ul style="list-style-type: none"> ● Introduction to AD DS Groups ● Managing Group Accounts
14:30-17:30	<ul style="list-style-type: none"> ● Creating Organizational Units Lab : Creating AD DS Groups Creating an OU Hierarchy
21/04/2553	Course Details
8:30-10:30	Managing Access to Resources <ul style="list-style-type: none"> ● Managing Access Overview ● Assigning Permissions to Shared Resources ● Managing NTFS File and Folder Permissions

10:30-12:00	<ul style="list-style-type: none"> ● Determining Effective Permission Lab : Managing Access to Resources
12:00-13:00	Lunch
13:00-14:30	Configuring and Managing Storage Technologies <ul style="list-style-type: none"> ● Overview of Windows Server 2008 Storage Management ● Configuring Quota Management ● Implementing File Screening
14:30-17:30	<ul style="list-style-type: none"> ● Managing Storage Reports Lab : Installing the FSRM Role Service
22/04/2553	Course Details
8:30-10:30	Configuring and Managing Distributed File System (DFS) <ul style="list-style-type: none"> ● DFS Overview ● Configuring DFS Namespaces ● Configuring DFS Replication
10:30-12:00	Lab : Installing the Distributed File System Role Service and Creating a DFS Namespace
12:00-13:00	Lunch
13:00-14:30	Configuring Availability of Network Resources and Content <ul style="list-style-type: none"> ● Backing Up Data ● Configuring Shadow Copies Lab : Configuring Shadow Copying
14:30-17:30	Configuring Print Resources and Printing Pools <ul style="list-style-type: none"> ● Printing Overview ● Configuring Network Printers ● Using Print Management ● Managing Printers ● Troubleshooting Network Printing
23/04/2553	Course Details
8:30-10:30	Preparing to Administer a Server <ul style="list-style-type: none"> ● Windows Server 2008 Administrative Tools ● Monitoring Performance ● Monitoring Events
10:30-12:00	<ul style="list-style-type: none"> ● Using Remote Desktop for Administration ● Configuring Security for Server Administration Lab : Planning Windows Server 2008
12:00-13:00	Lunch
13:00-14:30	Configuring Server Security Compliance <ul style="list-style-type: none"> ● Securing a Windows Infrastructure

	<ul style="list-style-type: none"> ● Using Security Templates to Secure Servers ● Configuring an Audit Policy
14:30-17:30	<ul style="list-style-type: none"> ● Overview of Windows Server Update Services ● Managing WSUS <p>Lab : Planning Security on Server 2008</p>

ช่วงที่ 2 เรื่อง Configuring Microsoft Windows Server 2008 Network Infrastructure
รายละเอียดหลักสูตร

26/04/2553	Course Details
8:30-10:30	Fundamentals of Network Infrastructure <ul style="list-style-type: none"> ● Network Communication Standards ● Physical Network Infrastructure ● Logical Network Organization
10:30-12:00	Lab : Installing and Configuring Servers and Server Roles
12:00-13:00	Lunch
13:00-14:30	Configuring Basic TCP/IPv6 Settings <ul style="list-style-type: none"> ● Overview of the TCP/IP Protocol Suite ● Overview of TCP/IP Addressing ● TCP/IPv4 Tools ● Overview of IP Communication ● Overview of Sub netting ● Sub netting for Complex Networks
14:30-17:30	Lab : Converting the Network TCP/IP
27/04/2553	Course Details
8:30-10:30	Configuring and Trouble shooting DHCP <ul style="list-style-type: none"> ● Overview of the DHCP Server Role ● Configuring DHCP Scopes and Options ● Managing a DHCP Database ● Monitoring and Troubleshooting DHCP ● Securing DHCP
10:30-12:00	Lab : Configuring and Troubleshooting the DHCP Server Role
12:00-13:00	Lunch
13:00-14:30	Configuring and Troubleshooting DNS <ul style="list-style-type: none"> ● Installing the DNS Server Role ● Configuring the DNS Server Role ● Configuring DNS Zones ● Configuring DNS Zone Transfers ● Managing and Troubleshooting DNS
14:30-17:30	Lab : Configuring DNS

28/04/2553	Course Details
8:30-10:30	Configuring and Managing WINS <ul style="list-style-type: none"> ● Installing the Windows Internet Name Service ● Managing the WINS Server ● Configuring WINS Replication ● Migrating from WINS to DNS
10:30-12:00	Lab : Configuring a WINS Infrastructure
12:00-13:00	Lunch
13:00-14:30	Configuring and Troubleshooting IPv6 TCP/IP <ul style="list-style-type: none"> ● Overview of IPv6 ● Coexistence with IPv6 ● IPv6 Tunneling Technologies ● Transitioning from IPv4 to IPv6 ● Troubleshooting IPv6
14:30-17:30	Lab : Configuring a New IPv6 Network and Client
29/04/2553	Course Details
8:30-10:30	Configuring and Troubleshooting Routing and Remote Access <ul style="list-style-type: none"> ● Configuring Network Access ● Configuring VPN Access ● Overview of Network Policies ● Overview of the Connection Manager Administration Kit ● Troubleshooting Routing and Remote Access
10:30-12:00	Lab : Configuring and Managing Network Access
12:00-13:00	Lunch
13:00-14:30	Installing, Configuring, and Troubleshooting the Network Policy Server Role Service <ul style="list-style-type: none"> ● Installing and Configuring a Network Policy Server ● Configuring RADIUS Clients and Servers ● NPS Authentication Methods ● Monitoring and Troubleshooting a Network Policy Server
14:30-17:30	Lab : Configuring and Managing Network Policy Server
30/04/2553	Course Details
8:30-10:30	Configuring Network Access Protection <ul style="list-style-type: none"> ● Overview of Network Access Protection ● How NAP Works ● Configuring NAP ● Monitoring and Troubleshooting NAP
10:30-12:00	Lab : Configuring NAP for DHCP and VPN Configuring IP sec

	<ul style="list-style-type: none"> ● Overview of IP sec
12:00-13:00	Lunch
13:00-14:30	<ul style="list-style-type: none"> ● Configuring Connection Security Rules ● Configuring IP sec NAP Enforcement <p>Lab : Configuring IP sec NAP Enforcement</p> <p>Monitoring and Troubleshooting IPSec</p> <ul style="list-style-type: none"> ● Monitoring IP sec Activity ● Troubleshooting IP sec
14:30-17:30	Lab : Monitoring and Troubleshooting IP sec

ช่วงที่ 3 เรื่อง Implementing and Maintaining Microsoft Windows Server 2008 Active Directory Infrastructure

รายละเอียดหลักสูตร

10/05/2553	Course Details
8:30-10:30	Implementing Active Directory Domain Services <ul style="list-style-type: none"> • Installing Active Directory Domain Services • Deploying Read-Only Domain Controllers • Configuring AD DS Domain Controller Roles
10:30-12:00	Configuring Domain Name Service for Active Directory Domain Services <ul style="list-style-type: none"> • Overview of Active Directory Domain Services and DNS Integration
12:00-13:00	Lunch
13:00-14:30	<ul style="list-style-type: none"> • Configuring Active Directory Integrated Zones • Configuring Read-Only DNS Configuring Active Directory Objects and Trusts <ul style="list-style-type: none"> • Configuring Active Directory Objects • Strategies for Using Groups
14:30-17:30	<ul style="list-style-type: none"> • Automating AD DS Object Management • Delegating Administrative Access to AD DS Objects • Configuring AD DS Trusts
11/05/2553	Course Details
8:30-10:30	Configuring Active Directory Sites and Replication <ul style="list-style-type: none"> • Overview of Active Directory Domain Services Replication • Overview of AD DS Sites and Replication • Configuring and Monitoring AD DS Replication
10:30-12:00	Creating and Configuring Group Policies <ul style="list-style-type: none"> • Overview of Group Policies • Configuring the Scope of Group Policy Objects
12:00-13:00	Lunch

13:00-14:30	<ul style="list-style-type: none"> • Evaluating the Application of Group Policy Objects • Managing Group Policy Objects • Delegating Administrative Control of Group Policies Configuring User Environments Using Group Policies <ul style="list-style-type: none"> • Configuring Group Policy Settings
14:30-17:30	<ul style="list-style-type: none"> • Configuring Scripts and Folder Redirection Using Group Policies • Configuring Administrative Templates • Deploying Software Using Group Policy
12/05/2553	Course Details
8:30-10:30	Implementing Security Using Group Policies <ul style="list-style-type: none"> • Configuring Security Policies • Implementing Fine-Grained Password Policies • Restricting Group Membership and Access to Software • Managing Security Using Security Templates
10:30-12:00	Implementing an Active Directory Domain Services Monitoring Plan <ul style="list-style-type: none"> • Monitoring Active Directory Domain Services Using Event Viewer • Monitoring Active Directory Domain Servers Using Reliability and Performance Monitor • Configuring Active Directory Domain Services Auditing
12:00-13:00	Lunch
13:00-14:30	Module 9: Implementing an Active Directory Domain Services Maintenance Plan <ul style="list-style-type: none"> • Maintaining the AD DS Domain Controllers
14:30-17:30	<ul style="list-style-type: none"> • Backing Up Active Directory Domain Services • Restoring Active Directory Domain Services
13/05/2553	Course Details
8:30-10:30	Troubleshooting Active Directory, DNS, Replication and Group Policy Issues <ul style="list-style-type: none"> • Troubleshooting Active Directory Domain Services • Troubleshooting DNS Integration with AD DS
10:30-12:00	<ul style="list-style-type: none"> • Troubleshooting AD DS Replication • Troubleshooting Group Policy Issues
12:00-13:00	Lunch
13:00-14:30	Introduction to Active Directory Lightweight Directory Services <ul style="list-style-type: none"> • Active Directory Lightweight Directory Services Overview • Implementing and Administering AD LDS
14:30-17:30	<ul style="list-style-type: none"> • Implementing AD LDS Replication • Comparing AD DS and AD LDS
14/05/2553	Course Details
8:30-10:30	Introduction to Active Directory Certificate Services <ul style="list-style-type: none"> • Overview of Active Directory Certificate Services • Understanding Active Directory Certificate Services Certificates • Implementing Certificate Enrollment and Revocation

10:30-12:00	Introduction to Active Directory Rights Management Services <ul style="list-style-type: none"> • ADRMS Overview • Understanding AD RMS • Managing AD RMS
12:00-13:00	Lunch
13:00-14:30	Introduction to Active Directory Federation Services <ul style="list-style-type: none"> • AD FS Overview • AD FS Deployment Scenarios • Configuring AD FS Components
14:30-17:30	Question-Answer

ช่วงที่ 4 เรื่อง Planning, Administering and Designing a Windows Server 2008 Administrator
รายละเอียดหลักสูตร

17/05/2553	Course Details
8:30-10:30	Planning Windows Server 2008 Deployment How to plan the deployment of Windows Server 2008 servers. <ul style="list-style-type: none"> • Overview of Change Management • Planning a Single-Server Installation • Performing a Single-Server Installation • Automating Windows Server Deployment
10:30-12:00	Lab : Planning Windows Server 2008 Deployment <ul style="list-style-type: none"> • Creating a Planning Flowchart for a Windows Server 2008 Deployment • Planning a Windows Server 2008 Deployment
12:00-13:00	Lunch
13:00-14:30	Planning Network Infrastructure for Windows Server 2008 How to plan the network infrastructure for Windows Server 2008 servers. <ul style="list-style-type: none"> • Planning IPv4 Addressing • Planning for Name Resolution Services • Determining the Need for WINS • Planning a Perimeter Network • Planning an IPv4 to IPv6 Transition Strategy
14:30-17:30	Lab : Planning Network Infrastructure for Windows Server 2008 <ul style="list-style-type: none"> • Determining an Appropriate Network Addressing Scheme • Planning the Placement of Network Servers • Implementing the Planned Network Services
18/05/2553	Course Details
8:30-10:30	Planning for Active Directory How to plan the Active Directory environment. <ul style="list-style-type: none"> • Selecting a Domain and Forest Topology • Selecting a Domain and Forest Functional Level

	<ul style="list-style-type: none"> • Planning Identity and Access Services in Active Directory • Implementing Active Directory in the Physical Network
10:30-12:00	Lab : Implementing Active Directory in the Physical Network <ul style="list-style-type: none"> • Selecting a Forest Topology • Planning Active Directory for a Branch Network • Deploying a Branch Domain Controller
12:00-13:00	Lunch
13:00-14:30	Planning for Group Policy How to plan for Group Policy in a Windows Server 2008 network. <ul style="list-style-type: none"> • Planning Group Policy Application • Planning Group Policy Processing • Planning the Management of Group Policy Objects • Planning the Management of Client Computers
14:30-17:30	Lab : Planning for Group Policy <ul style="list-style-type: none"> • Creating a Group Policy Plan • Implementing Group Policy
19/05/2553	Course Details
8:30-10:30	Planning Application Servers How to plan for application servers in a Windows Server 2008 network. <ul style="list-style-type: none"> • Overview of Application Servers • Supporting Web-Based Applications • Supporting SQL Server Databases • Deploying Client Applications • Planning Terminal Services
10:30-12:00	Lab : Planning Application Servers <ul style="list-style-type: none"> • Creating a Plan for Application Servers • Implementing Windows SharePoint Services • Implementing Terminal Services
12:00-13:00	Lunch
13:00-14:30	Planning File and Print Services How to plan for File and Print services in your Windows Server 2008 environment. <ul style="list-style-type: none"> • Planning and Deploying the File Services Role • Managing Storage • Planning and Implementing the Distributed File System • Planning and Implementing Shared Printing
14:30-17:30	Lab : Planning File and Print Services <ul style="list-style-type: none"> • Planning File and Print Services for a Branch Office • Implementing File and Print Services in a Branch Office
20/05/2553	Course Details
8:30-10:30	Planning Server and Network Security How to plan for server and network security in a Windows Server

	<p>2008 network.</p> <ul style="list-style-type: none"> • Overview of Defense-in-Depth • Planning for Windows Firewall with Advanced Security • Planning Protection Against Viruses and Malware • Managing Remote Access • Planning for Network Access Protection (NAP)
10:30-12:00	<p>Lab : Planning Server and Network Security</p> <ul style="list-style-type: none"> • Creating a Plan for Server and Network Security • Implementing Windows Firewall Rules
12:00-13:00	Lunch
13:00-14:30	<p>Planning Server Administration</p> <p>How to plan for effective administration of a Windows Server 2008 network.</p> <ul style="list-style-type: none"> • Selecting the Appropriate Administration Tool • Planning Server Core Administration • Delegating Administration
14:30-17:30	<p>Lab : Planning Server Administration</p> <ul style="list-style-type: none"> • Planning for Branch Office Administration • Delegating Administration to Branch Office Personnel
21/05/2553	Course Details
8:30-10:30	<p>Planning and Implementing Monitoring and Maintenance</p> <p>How to plan for and implement monitoring and maintenance in a Windows Server 2008 network.</p> <ul style="list-style-type: none"> • Planning Monitoring Tasks • Calculating a Server Baseline • Tools for Monitoring Server Performance • Planning Software Updates
10:30-12:00	<p>Planning High Availability and Disaster Recovery</p> <p>How to plan for high availability and disaster recovery in a Windows Server 2008 environment.</p> <ul style="list-style-type: none"> • Choosing a High-Availability Solution • Planning a Backup and Restore Strategy
12:00-13:00	Lunch
13:00-14:30	<p>Planning High Availability and Disaster Recovery</p> <p>How to plan for high availability and disaster recovery in a Windows Server 2008 environment.</p> <ul style="list-style-type: none"> • Choosing a High-Availability Solution

	<ul style="list-style-type: none"> • Planning a Backup and Restore Strategy
14:30-17:30	Lab : Planning Virtualization <ul style="list-style-type: none"> • Creating a Virtualization Plan • Implementing Virtualization (Optional)

15. การประเมินผลโครงการ

1. การสังเกตการณ์การมีส่วนร่วม
2. ทำแบบประเมินผลโครงการเมื่อเสร็จสิ้นโครงการ
3. ตัวชี้วัดด้านปริมาณ จำนวนผู้เข้าอบรมไม่น้อยกว่าร้อยละ 80 ของเป้าหมาย
4. ตัวชี้วัดด้านคุณภาพ ผู้เข้ารับการฝึกอบรมนำความรู้ไปใช้ประโยชน์ไม่น้อยกว่าร้อยละ 75
5. ตัวชี้วัดด้านเวลา การอบรมเสร็จสิ้นภายในเวลาที่กำหนด

16. ผลที่คาดว่าจะได้รับ

1. บุคลากรของมหาวิทยาลัยเทคโนโลยีราชมงคลพระนคร สามารถสอบใบรับรองมาตรฐาน Microsoft Certifications ขั้นสูงได้
2. มหาวิทยาลัยเทคโนโลยีราชมงคลพระนคร มีนักพัฒนาซอฟต์แวร์ที่มีความสามารถในการออกแบบระบบซอฟต์แวร์ขั้นสูง เพื่อสนับสนุนภารกิจของมหาวิทยาลัยฯ
3. เพิ่มศักยภาพบุคลากรของมหาวิทยาลัยเทคโนโลยีราชมงคลพระนคร ทั้งทางด้านการปฏิบัติงานและการเรียนการสอนด้านการพัฒนาซอฟต์แวร์
4. ยกกระดับมาตรฐานการเรียนการสอนด้านการพัฒนาซอฟต์แวร์ ของมหาวิทยาลัยเทคโนโลยีราชมงคลพระนคร ให้มีความสามารถทัดเทียมกับต่างประเทศ
5. บัณฑิตของมหาวิทยาลัยเทคโนโลยีราชมงคลพระนคร มีความรู้ความสามารถด้านพัฒนาซอฟต์แวร์

17. การรายงานผล

รายงานผลการดำเนินงานตามแบบรายงานที่กองนโยบายและแผนกำหนด และส่งรายงานฉบับสมบูรณ์เมื่อโครงการแล้วเสร็จ

โครงการฝึกอบรมเทคโนโลยีสารสนเทศเพื่อการเรียนรู้ (หลักสูตรเตรียมสอบรับรองมาตรฐานไมโครซอฟต์)

ระหว่างวันที่ 19 เมษายน – 21 พฤษภาคม 2553

รายการ	จำนวน	หน่วย	จำนวนเงิน	หน่วย	จำนวนคน	รวมเป็นเงิน
ช่วงที่ 1 วันที่ 19 – 23 เมษายน 2553 เรื่อง Managing and Maintaining Microsoft Windows Server 2008 Environment	5	วัน				
อาหารกลางวัน	5	มื้อ	150	บาท	23	17,250
อาหารว่าง	10	มื้อ	25	บาท	23	5,750
วิทยากรภายนอก	5	วัน	16,000	วัน	1	80,000
วัสดุ	5	รายการ				96,792
รวมช่วงที่ 1						199,792
ช่วงที่ 2 วันที่ 26 – 30 เมษายน 2553 เรื่อง Configuring Microsoft Windows Server 2008 Network Infrastructure	5	วัน				
อาหารกลางวัน	5	มื้อ	150	บาท	23	17,250
อาหารว่าง	10	มื้อ	25	บาท	23	5,750
วิทยากรภายนอก	5	วัน	16,000	วัน	1	80,000
รวมช่วงที่ 2						103,000
ช่วงที่ 3 วันที่ 10 - 14 พฤษภาคม 2553 เรื่อง Implementing and Maintaining Microsoft Windows Server 2008 Active Directory Infrastructure	5	วัน				
อาหารกลางวัน	5	มื้อ	150	บาท	23	17,250
อาหารว่าง	10	มื้อ	25	บาท	23	5,750
วิทยากรภายนอก	5	วัน	16,000	วัน	1	80,000
รวมช่วงที่ 3						103,000
ช่วงที่ 4 วันที่ 17 - 21 พฤษภาคม 2553 เรื่อง Planning, Administering and Designing a Windows Server 2008 Administrator	5	วัน				
อาหารกลางวัน	5	มื้อ	150	บาท	23	17,250
อาหารว่าง	10	มื้อ	25	บาท	23	5,750
วิทยากรภายนอก	5	วัน	16,000	วัน	1	80,000
รวมช่วงที่ 4				บาท		103,000
รวมทั้งสิ้น				บาท		508,792

❖ ผลการดำเนินงาน ❖

โครงการฝึกอบรมเทคโนโลยีสารสนเทศเพื่อการเรียนรู้ (หลักสูตรเตรียมสอบรับรองมาตรฐานไมโครซอฟต์) ดำเนินการอบรมระหว่างวันที่ 19 เมษายน – 31 พฤษภาคม 2553 ณ ห้องฝึกอบรมคอมพิวเตอร์ สำนักวิทยบริการและเทคโนโลยีสารสนเทศ ศูนย์เทเวศร์ มหาวิทยาลัยเทคโนโลยีราชมงคลพระนคร สรุปผลได้ดังนี้

การประเมินผลโครงการ

ประชากร

ประชากรที่ใช้ในการประเมินผลโครงการฝึกอบรมเทคโนโลยีสารสนเทศเพื่อการเรียนรู้ (หลักสูตรเตรียมสอบรับรองมาตรฐานไมโครซอฟต์) คือ อาจารย์ผู้สอนจำนวน 4 คนที่สอนในสาขาวิศวกรรมคอมพิวเตอร์ สาขาระบบสารสนเทศทางคอมพิวเตอร์ สาขาเทคโนโลยีคอมพิวเตอร์ และบุคลากรของสำนักวิทยบริการและเทคโนโลยีสารสนเทศ มหาวิทยาลัยเทคโนโลยีราชมงคลพระนคร จำนวน 18 คน

กลุ่มตัวอย่าง

กลุ่มตัวอย่างที่ใช้ในการประเมินผลโครงการฝึกอบรมเทคโนโลยีสารสนเทศเพื่อการเรียนรู้ (หลักสูตรเตรียมสอบรับรองมาตรฐานไมโครซอฟต์) คือ อาจารย์ผู้สอนจำนวน 4 คนที่สอนในสาขาวิศวกรรมคอมพิวเตอร์ สาขาระบบสารสนเทศทางคอมพิวเตอร์ สาขาเทคโนโลยีคอมพิวเตอร์ และบุคลากรของสำนักวิทยบริการและเทคโนโลยีสารสนเทศ มหาวิทยาลัยเทคโนโลยีราชมงคลพระนคร จำนวน 18 คน มีผู้ตอบแบบประเมินทั้งสิ้น 18 คน คิดเป็น ร้อยละ 100

เครื่องมือที่ใช้ในการเก็บรวบรวมข้อมูล มี 1 ฉบับ ได้แก่

แบบประเมินตนเองโครงการฝึกอบรมเทคโนโลยีสารสนเทศเพื่อการเรียนรู้ (หลักสูตรเตรียมสอบรับรองมาตรฐานไมโครซอฟต์) ลักษณะแบบสอบถาม Online แบบมาตราส่วนประมาณค่า 5 ระดับ (Rating Scale) คือ มากที่สุด มาก ปานกลาง น้อย และน้อยที่สุด แบ่งเป็น 3 ตอนคือ

ตอนที่ 1 ข้อมูลส่วนบุคคล

ตอนที่ 2 ความคิดเห็นด้านการอบรม

ตอนที่ 3 ข้อเสนอแนะเพิ่มเติม

การวิเคราะห์ข้อมูล หาค่าสถิติพื้นฐาน ได้แก่ ค่าเฉลี่ย ค่าร้อยละ

เกณฑ์การให้คะแนนระดับความคิดเห็น

ค่าเฉลี่ย	4.50-5.00	หมายถึง	มีความพึงพอใจมากที่สุด
ค่าเฉลี่ย	3.50-4.49	หมายถึง	มีความพึงพอใจมาก
ค่าเฉลี่ย	2.50-3.49	หมายถึง	มีความพึงพอใจปานกลาง
ค่าเฉลี่ย	1.50-2.49	หมายถึง	มีความพึงพอใจน้อย
ค่าเฉลี่ย	0.50-1.49	หมายถึง	มีความพึงพอใจน้อยที่สุด

ผลการประเมิน

การฝึกอบรม หลักสูตร Managing and Maintaining Microsoft Windows Server 2008 Environment

1. ผลการดำเนินงานด้านการจัดการ

1.1 ในการอบรมกลุ่มเป้าหมายผู้เข้าร่วมโครงการประกอบด้วย อาจารย์ผู้สอนจำนวน 4 คนที่สอนในสาขาวิศวกรรมคอมพิวเตอร์ สาขาระบบสารสนเทศทางคอมพิวเตอร์ สาขาเทคโนโลยีคอมพิวเตอร์ และบุคลากรของสำนักวิทยบริการและเทคโนโลยีสารสนเทศ มหาวิทยาลัยเทคโนโลยีราชมงคลพระนคร จำนวน 18 คน และคณะกรรมการดำเนินงาน 9 คน รวม 27 คน แต่เนื่องจากมีคณะกรรมการเป็นผู้เข้าร่วมอบรมด้วย 3 คน ดังนั้น ผู้เข้าร่วมอบรมและคณะกรรมการดำเนินงานจึงมีจำนวนทั้งสิ้น 24 คน มีผู้ตอบแบบประเมินทั้งสิ้น 18 คน คิดเป็นร้อยละ 100

1.2 งบประมาณที่ได้รับ	199,792 บาท	สิ้นค่าใช้จ่ายในการดำเนินงานจริง	199,792.20 บาท
ประกอบด้วย			
ค่าตอบแทน	80,000 บาท		
ค่าใช้สอย	23,000 บาท		
ค่าวัสดุ	96,792.20 บาท		

1.3 จากการสำรวจความพึงพอใจของผู้เข้าร่วมอบรมในภาพรวม มีค่าเฉลี่ยอยู่ในระดับมากที่สุด มีค่าเฉลี่ย 4.50 คิดเป็นร้อยละ 90.00

2. ผลการประเมินตนเองด้านวิทยากร ด้านความรู้ความเข้าใจ ด้านการนำความรู้ไปใช้ประโยชน์ และด้านประสิทธิภาพ

2.1 ด้านวิทยากร จากการสำรวจความพึงพอใจของผู้เข้าร่วมอบรมในด้านวิทยากร อยู่ในระดับมากที่สุด มีค่าเฉลี่ย 4.24 หรือคิดเป็นร้อยละ 84.81

2.2 ด้านความรู้ความเข้าใจ หลังจากอบรม ผู้เข้าร่วมอบรมมีความรู้ ความเข้าใจในเรื่องที่อบรมเพิ่มมากขึ้น คิดเป็นร้อยละ 56.67

2.3 ด้านการนำความรู้ไปใช้ประโยชน์ ผู้เข้าร่วมอบรม สามารถนำความรู้ที่ได้รับจากการอบรมไปใช้ในการปฏิบัติงานได้ อยู่ในระดับมากที่สุด มีค่าเฉลี่ย 4.22 คิดเป็นร้อยละ 84.44

2.4 ด้านประสิทธิภาพ จากการสำรวจความพึงพอใจของผู้เข้าร่วมอบรมในด้านประสิทธิภาพ อยู่ในระดับมากที่สุด มีค่าเฉลี่ย 4.31 หรือคิดเป็นร้อยละ 86.11

จากการสอบถามระดับความคิดเห็นของผู้เข้าอบรม จำนวน 18 คน รายละเอียดข้อมูลทั่วไป
 ตารางที่ 1 ข้อมูลส่วนบุคคล

ข้อมูลส่วนบุคคล	จำนวน	ร้อยละ
เพศ		
ชาย	15	83.33
หญิง	3	16.67
อายุงาน		
0-3 ปี	9	50.00
4-8 ปี	1	5.56
9-15 ปี	1	5.56
16-20 ปี	2	11.11
20 ปี ขึ้นไป	5	27.78
การศึกษา		
ปวส.	0	0
อนุปริญญา	0	0
ปริญญาตรี	12	66.67
ปริญญาโท	6	33.33
ปริญญาเอก	0	0
สถานะ		
อาจารย์	6	33.33
บุคลากรสายสนับสนุน	12	66.67

จากตารางที่ 1 มีผู้เข้ารับการอบรมจำนวน 18 คน มีผู้ตอบแบบประเมินทั้งสิ้น 18 คน คิดเป็นร้อยละ 100 คน เป็นเพศชายจำนวน 15 คน คิดเป็นร้อยละ 83.33 เพศหญิงจำนวน 3 คน คิดเป็นร้อยละ 16.67 เป็นผู้ที่มียุงาน 0-3 ปีมากที่สุด จำนวน 9 คน คิดเป็นร้อยละ 50 อายุงาน 20 ปีขึ้นไป จำนวน 5 คน คิดเป็นร้อยละ 27.78 จบการศึกษาระดับปริญญาตรีมากที่สุด จำนวน 12 คน คิดเป็นร้อยละ 66.67 ระดับปริญญาโท จำนวน 6 คน คิดเป็นร้อยละ 33.33 ผู้เข้ารับการอบรมมีตำแหน่งเป็นบุคลากรสายสนับสนุน จำนวน 12 คน คิดเป็นร้อยละ 66.67 และเป็นอาจารย์ จำนวน 6 คน คิดเป็นร้อยละ 33.33

1. ความรู้ความเข้าใจหลังการฝึกอบรม

ก่อนการอบรม ผู้เข้ารับการอบรมมีความรู้ ความเข้าใจเกี่ยวกับการใช้โปรแกรม Managing and Maintaining Microsoft Windows Server 2008 Environment อยู่ในระดับน้อยที่สุด มีค่าเฉลี่ย 1.39 คิดเป็นร้อยละ 27.78 ทำให้การปฏิบัติงานดูแลระบบเครือข่ายยังไม่ดีเท่าที่ควร แต่เมื่อผ่านการฝึกอบรมแล้ว ผู้เข้ารับการอบรมมีความรู้ ความเข้าใจดีขึ้น อยู่ในระดับมาก มีค่าเฉลี่ย 4.28 คิดเป็นร้อยละ 85.56 ดังนั้นจึงสรุปได้ว่า ผู้เข้ารับการอบรมมีความรู้หลังจากเข้าอบรมเพิ่มขึ้นร้อยละ 56.67 ทำให้สามารถนำความรู้ที่ได้มาปฏิบัติงานดูแลระบบเครือข่ายและพัฒนาการใช้งานผ่านเครือข่ายของ Windows ได้อย่างมีประสิทธิภาพ

2. การประเมินตนเอง

จากผลการประเมินตนเองของผู้เข้ารับการอบรมเกี่ยวกับความพึงพอใจในด้านต่างๆ โดยใช้แบบประเมินผลโครงการ ผลการประเมินตนเอง มีดังนี้

ตารางที่ 2 การประเมินตนเองของผู้รับการอบรมต่อความคิดเห็นด้านวิทยากร

ประเด็นการประเมิน	มากที่สุด	มาก	ปานกลาง	น้อย	น้อยที่สุด	ค่าเฉลี่ย	ระดับ
	(ร้อยละ)	(ร้อยละ)	(ร้อยละ)	(ร้อยละ)	(ร้อยละ)	(ร้อยละ)	
1 . การเตรียมตัวและ ความพร้อมของ วิทยากร	5 (27.78%)	11 (61.11%)	2 (11.11%)	0 (0.00%)	0 (0.00%)	4.17 (83.33%)	มาก
2 . สามารถอธิบายเนื้อหา ได้ชัดเจนและตรง ประเด็น	4 (22.22%)	12 (66.67%)	2 (11.11%)	0 (0.00%)	0 (0.00%)	4.11 (82.22%)	มาก
3 . ใช้ภาษาที่เหมาะสม เข้าใจง่าย	6 (33.33%)	10 (55.56%)	2 (11.11%)	0 (0.00%)	0 (0.00%)	4.22 (84.44%)	มาก
4 . สามารถตอบคำถามได้ ตรงประเด็น	9 (50.00%)	8 (44.44%)	1 (5.56%)	0 (0.00%)	0 (0.00%)	4.44 (88.89%)	มาก
5 . วิทยากรมีจำนวน เพียงพอเหมาะสม	7 (38.89%)	8 (44.44%)	3 (16.67%)	0 (0.00%)	0 (0.00%)	4.22 (84.44%)	มาก
6 . เอกสารประกอบ การบรรยายมีความ เหมาะสม	8 (44.44%)	7 (38.89%)	3 (16.67%)	0 (0.00%)	0 (0.00%)	4.28 (85.56%)	มาก
รวม						4.24 (84.81%)	มาก

จากตารางที่ 2 ผลการวิเคราะห์ระดับความพึงพอใจด้านวิทยากรโดยรวมอยู่ในระดับมาก มีค่าเฉลี่ย 4.24 คิดเป็นร้อยละ 84.81 ระดับความพึงพอใจมากที่สุด 3 อันดับแรก สามารถตอบคำถามได้ตรงประเด็น มีค่าเฉลี่ย 4.44 คิดเป็นร้อยละ 88.89 เอกสารประกอบการบรรยายมีความเหมาะสม มีค่าเฉลี่ย 4.28 คิดเป็นร้อยละ 85.56 ใช้ภาษาที่เหมาะสม เข้าใจง่ายและวิทยากรมีจำนวนเพียงพอเหมาะสม มีค่าเฉลี่ย 4.22 คิดเป็นร้อยละ 84.44

ตารางที่ 3 การประเมินตนเองของผู้รับการอบรมต่อความคิดเห็นด้านความรู้ความเข้าใจ

ประเด็นการประเมิน	มากที่สุด	มาก	ปานกลาง	น้อย	น้อยที่สุด	ค่าเฉลี่ย	ระดับ
	(ร้อยละ)	(ร้อยละ)	(ร้อยละ)	(ร้อยละ)	(ร้อยละ)	(ร้อยละ)	
1. ความรู้ ความเข้าใจในเรื่องนี้ ก่อนการอบรม	0 (0.00%)	0 (0.00%)	0 (0.00%)	7 (38.89%)	11 (61.11%)	1.39 (27.78%)	น้อยที่สุด
2. ความรู้ ความเข้าใจในเรื่องนี้ หลังการอบรม	5 (27.78%)	13 (72.22%)	0 (0.00%)	0 (0.00%)	0 (0.00%)	4.28 (85.56%)	มาก
สรุป ผู้เข้าอบรมมีความรู้เพิ่มมากขึ้น คิดเป็นร้อยละ						56.67	

จากตารางที่ 3 ผลการวิเคราะห์ระดับความพึงพอใจด้านความรู้ความเข้าใจ ปรากฏผล ดังนี้

ผู้เข้าอบรม มีความรู้ ความเข้าใจในเนื้อหาเรื่องนี้ก่อนการอบรมอยู่ในระดับน้อยที่สุด มีค่าเฉลี่ย 1.39 คิดเป็นร้อยละ 27.78

ผู้เข้าอบรม มีความรู้ ความเข้าใจในเนื้อหาเรื่องนี้หลังการอบรมอยู่ในระดับมาก มีค่าเฉลี่ย 4.28 คิดเป็นร้อยละ 85.56

ดังนั้นสรุปได้ว่าผู้เข้าอบรมมีความรู้ความเข้าใจในเนื้อหาเรื่องนี้เพิ่มมากขึ้นคิดเป็นร้อยละ 56.67

ตารางที่ 4 การประเมินตนเองของผู้รับการอบรมต่อความคิดเห็นด้านการนำความรู้ไปใช้ประโยชน์

ประเด็นการประเมิน	มากที่สุด	มาก	ปานกลาง	น้อย	น้อยที่สุด	ค่าเฉลี่ย	ระดับ
	(ร้อยละ)	(ร้อยละ)	(ร้อยละ)	(ร้อยละ)	(ร้อยละ)	(ร้อยละ)	
1. นำความรู้ที่ได้รับไปใช้ในการปฏิบัติงานได้	6 (33.33%)	11 (61.11%)	1 (5.56%)	0 (0.00%)	0 (0.00%)	4.28 (85.56%)	มาก
2. สามารถให้คำปรึกษาแนะนำแก่เพื่อนร่วมงานได้	6 (33.33%)	9 (50.00%)	3 (16.67%)	0 (0.00%)	0 (0.00%)	4.17 (83.33%)	มาก
3. มีความมั่นใจในการนำความรู้ที่ได้ไปใช้ประโยชน์	5 (27.78%)	12 (66.67%)	1 (5.56%)	0 (0.00%)	0 (0.00%)	4.22 (84.44%)	มาก
รวม						4.22 (84.44%)	มาก

จากตารางที่ 4 ผลการวิเคราะห์ระดับความพึงพอใจด้านการนำความรู้ไปใช้ประโยชน์ โดยรวมอยู่ในระดับมาก มีค่าเฉลี่ย 4.22 คิดเป็นร้อยละ 84.44 ระดับความพึงพอใจมากที่สุด คือ นำความรู้ที่ได้รับไปใช้ในการปฏิบัติงานได้ มีค่าเฉลี่ย 4.28 คิดเป็นร้อยละ 85.56 มีความมั่นใจในการนำความรู้ที่ได้ไปใช้ประโยชน์ มีค่าเฉลี่ย 4.22 คิดเป็นร้อยละ 84.44

ตารางที่ 5 การประเมินตนเองของผู้รับการอบรมต่อความคิดเห็นด้านประสิทธิภาพ

ประเด็นการประเมิน	มากที่สุด	มาก	ปานกลาง	น้อย	น้อยที่สุด	ค่าเฉลี่ย	ระดับ
	(ร้อยละ)	(ร้อยละ)	(ร้อยละ)	(ร้อยละ)	(ร้อยละ)	(ร้อยละ)	
1. การให้บริการของเจ้าหน้าที่	8 (44.44%)	5 (27.78%)	5 (27.78%)	0 (0.00%)	0 (0.00%)	4.17 (83.33%)	มาก
2. การประสานงาน อำนวยความสะดวกของเจ้าหน้าที่	8 (44.44%)	4 (22.22%)	6 (33.33%)	0 (0.00%)	0 (0.00%)	4.11 (82.22%)	มาก
3. สถานที่สะอาดและมีความเหมาะสม	8 (44.44%)	9 (50.00%)	1 (5.56%)	0 (0.00%)	0 (0.00%)	4.39 (87.78%)	มาก
4. วัสดุ / อุปกรณ์ในการฝึก มีความเหมาะสม	8 (44.44%)	7 (38.89%)	3 (16.67%)	0 (0.00%)	0 (0.00%)	4.28 (85.56%)	มาก
5. ระยะเวลาในการอบรม / สัมมนา มีความเหมาะสม	8 (44.44%)	9 (50.00%)	1 (5.56%)	0 (0.00%)	0 (0.00%)	4.39 (87.78%)	มาก
6. ท่านมีความพึงพอใจในการอบรมครั้งนี้โดยรวม	10 (55.56%)	7 (38.89%)	1 (5.56%)	0 (0.00%)	0 (0.00%)	4.50 (90.00%)	มากที่สุด
รวม						4.31 (86.11%)	มาก

จากตารางที่ 5 ผลการวิเคราะห์ระดับความพึงพอใจด้านประสิทธิภาพโดยรวมอยู่ในระดับมาก มีค่าเฉลี่ย 4.31 คิดเป็นร้อยละ 86.11 ระดับความพึงพอใจมากที่สุด 3 อันดับแรก คือ ท่านมีความพึงพอใจในการอบรมครั้งนี้โดยรวม 4.50 คิดเป็นร้อยละ 90 สถานที่สะอาดและมีความเหมาะสมและระยะเวลาในการอบรม / สัมมนา มีความเหมาะสม มีค่าเฉลี่ย 4.39 คิดเป็นร้อยละ 87.78 อันดับ 3 ได้แก่ วัสดุ / อุปกรณ์ในการฝึก มีความเหมาะสมค่าเฉลี่ย 4.28 คิดเป็นร้อยละ 85.56

4.การนำไปใช้ประโยชน์

จากผู้เข้ารับการอบรมจำนวน 18 คน คิดเป็น 100% ตามเป้าหมายแผนการฝึกอบรม โดยผู้เข้ารับการอบรมเป็นอาจารย์ผู้สอนในสาขาวิศวกรรมคอมพิวเตอร์ สาขาระบบสารสนเทศทางคอมพิวเตอร์ สาขาเทคโนโลยีคอมพิวเตอร์และบุคลากรของสำนักวิทยบริการและเทคโนโลยีสารสนเทศ มหาวิทยาลัย

เทคโนโลยีราชมงคลพระนคร ผู้เข้ารับการอบรมสามารถนำความรู้ไปใช้ในการเตรียมความพร้อมในการ
สอบความรู้มาตรฐานไมโครซอฟต์จนสามารถสอบผ่านได้ พัฒนาความรู้ความสามารถทักษะของบุคลากร
ให้ทันกับการเปลี่ยนแปลงของเทคโนโลยีมีความรู้ความสามารถตามมาตรฐานสากลและได้นำความรู้มา
ปรับปรุงพัฒนาระบบงานคอมพิวเตอร์ของมหาวิทยาลัยให้มีประสิทธิภาพยิ่งขึ้น และทันสมัยอยู่เสมอ ดังมี
หลักฐานการนำไปใช้ประโยชน์ดังแนบ

มหาวิทยาลัยเทคโนโลยีราชมงคลพระนคร

◆ แบบประเมินผล ◆

แบบประเมินผลโครงการอบรม Managing and Maintain Microsoft Windows Server 2008 Environment	
ระหว่างวันที่ 19 - 23 เมษายน 2553 ณ ห้องปฏิบัติการคอมพิวเตอร์ ชั้น 2 สำนักวิทยบริการและเทคโนโลยีสารสนเทศ มหาวิทยาลัยเทคโนโลยีราชมงคลพระนคร	
คำอธิบาย 1. แบบประเมินฉบับนี้มีทั้งหมด 3 ตอน ขอให้ผู้ตอบแบบประเมินตอบให้ครบทั้ง 3 ตอน เพื่อเป็นข้อมูลพื้นฐานในการดำเนินการโครงการครั้งต่อไป 2. โปรดกรอกข้อมูลลงในช่องให้ครบถ้วน 3. ความหมายของระดับความพึงพอใจ 5 หมายถึง มากที่สุด, 4 หมายถึง มาก, 3 หมายถึง ปานกลาง, 2 หมายถึง น้อย, 1 หมายถึง น้อยที่สุด	
ตอนที่ 1. สภาวะทั่วไป	
เพศ	<input type="radio"/> ชาย <input type="radio"/> หญิง
อายุ	<input type="radio"/> 0-3 ปี <input type="radio"/> 4-8 ปี <input type="radio"/> 9-15 ปี <input type="radio"/> 16-20 ปี <input type="radio"/> 20 ปี ขึ้นไป
การศึกษา	<input type="radio"/> ปวช. <input type="radio"/> ปวช.เทียบ <input type="radio"/> ปริญญาตรี <input type="radio"/> ปริญญาโท <input type="radio"/> ปริญญาเอก
สถานะ	<input type="radio"/> อาจารย์ <input type="radio"/> บุคคลากรสายสนับสนุน
ตอนที่ 2 ระดับความพึงพอใจ / ความเข้าใจ / การนำความรู้ไปใช้ประโยชน์	
ประเมินความพึงพอใจ	ระดับความพึงพอใจ / ความเข้าใจ / การนำความรู้ไปใช้ประโยชน์
ด้านวิทยากร	
1. การเตรียมตัวและความพร้อมของวิทยากร	<input type="radio"/> มากที่สุด <input type="radio"/> มาก <input type="radio"/> ปานกลาง <input type="radio"/> น้อย <input type="radio"/> น้อยที่สุด
2. สามารถอธิบายเนื้อหาได้ชัดเจนและตรงประเด็น	<input type="radio"/> มากที่สุด <input type="radio"/> มาก <input type="radio"/> ปานกลาง <input type="radio"/> น้อย <input type="radio"/> น้อยที่สุด
3. ใช้ภาษาที่เหมาะสม เข้าใจง่าย	<input type="radio"/> มากที่สุด <input type="radio"/> มาก <input type="radio"/> ปานกลาง <input type="radio"/> น้อย <input type="radio"/> น้อยที่สุด
4. สามารถตอบคำถามได้ตรงประเด็น	<input type="radio"/> มากที่สุด <input type="radio"/> มาก <input type="radio"/> ปานกลาง <input type="radio"/> น้อย <input type="radio"/> น้อยที่สุด
5. วิทยากรมีจำนวนเพียงพอต่อภาระสอน	<input type="radio"/> มากที่สุด <input type="radio"/> มาก <input type="radio"/> ปานกลาง <input type="radio"/> น้อย <input type="radio"/> น้อยที่สุด
6. เอกสารประกอบการบรรยายเหมาะสม	<input type="radio"/> มากที่สุด <input type="radio"/> มาก <input type="radio"/> ปานกลาง <input type="radio"/> น้อย <input type="radio"/> น้อยที่สุด
ด้านความรู้ความเข้าใจ	
1. ความรู้ความเข้าใจในเรื่องนี้ก่อนการอบรม	<input type="radio"/> มากที่สุด <input type="radio"/> มาก <input type="radio"/> ปานกลาง <input type="radio"/> น้อย <input type="radio"/> น้อยที่สุด
2. ความรู้ความเข้าใจในเรื่องนี้หลังการอบรม	<input type="radio"/> มากที่สุด <input type="radio"/> มาก <input type="radio"/> ปานกลาง <input type="radio"/> น้อย <input type="radio"/> น้อยที่สุด
ด้านกานำความรู้ไปใช้ประโยชน์	
1. นำความรู้ที่ได้รับไปใช้ในการปฏิบัติงานได้	<input type="radio"/> มากที่สุด <input type="radio"/> มาก <input type="radio"/> ปานกลาง <input type="radio"/> น้อย <input type="radio"/> น้อยที่สุด
2. สามารถให้คำปรึกษาแนะนำแก่เพื่อนร่วมงานได้	<input type="radio"/> มากที่สุด <input type="radio"/> มาก <input type="radio"/> ปานกลาง <input type="radio"/> น้อย <input type="radio"/> น้อยที่สุด
3. มีความมั่นใจในกรณีความรู้ที่ได้ไปใช้ประโยชน์	<input type="radio"/> มากที่สุด <input type="radio"/> มาก <input type="radio"/> ปานกลาง <input type="radio"/> น้อย <input type="radio"/> น้อยที่สุด
ด้านประสิทธิภาพ	
1. การให้บริการของเจ้าหน้าที่	<input type="radio"/> มากที่สุด <input type="radio"/> มาก <input type="radio"/> ปานกลาง <input type="radio"/> น้อย <input type="radio"/> น้อยที่สุด
2. การประสานงาน ด้านวิทยากรและบุคลากรของเจ้าหน้าที่	<input type="radio"/> มากที่สุด <input type="radio"/> มาก <input type="radio"/> ปานกลาง <input type="radio"/> น้อย <input type="radio"/> น้อยที่สุด
3. สถานที่และสิ่งอำนวยความสะดวก	<input type="radio"/> มากที่สุด <input type="radio"/> มาก <input type="radio"/> ปานกลาง <input type="radio"/> น้อย <input type="radio"/> น้อยที่สุด
4. วัสดุอุปกรณ์ในการฝึก มีความเหมาะสม	<input type="radio"/> มากที่สุด <input type="radio"/> มาก <input type="radio"/> ปานกลาง <input type="radio"/> น้อย <input type="radio"/> น้อยที่สุด
5. ระยะเวลาในการอบรม/สัมมนา มีความเหมาะสม	<input type="radio"/> มากที่สุด <input type="radio"/> มาก <input type="radio"/> ปานกลาง <input type="radio"/> น้อย <input type="radio"/> น้อยที่สุด
6. ท่านมีความพึงพอใจในการอบรมครั้งนี้	<input type="radio"/> มากที่สุด <input type="radio"/> มาก <input type="radio"/> ปานกลาง <input type="radio"/> น้อย <input type="radio"/> น้อยที่สุด
ตอนที่ 3 ข้อเสนอแนะเพิ่มเติม	
Submit	

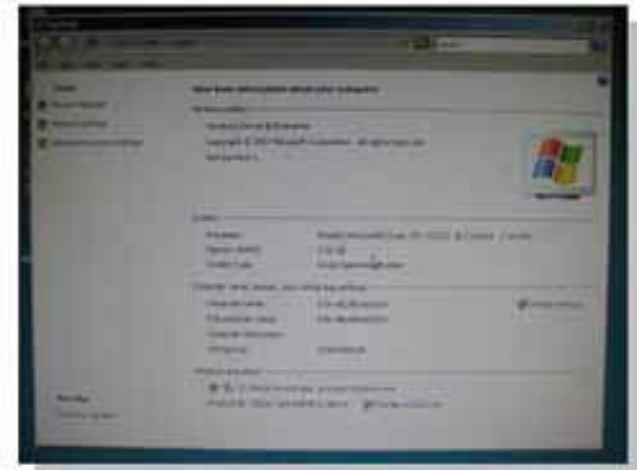
◆ ประมวลภาพกิจกรรม ◆



◆ ประมวลภาพกิจกรรม ◆



◆ การประกอบหน่วยความจำเพิ่ม (RAM) ◆



ผลการประเมิน

การฝึกอบรม หลักสูตร Configuring Microsoft Windows Server 2008 Network Infrastructure

1. ผลการดำเนินงานด้านการจัดการ

1.1 ในการอบรมกลุ่มเป้าหมายผู้เข้าร่วมโครงการประกอบด้วย อาจารย์ผู้สอนจำนวน 4 คนที่สอนในสาขาวิศวกรรมคอมพิวเตอร์ สาขาระบบสารสนเทศทางคอมพิวเตอร์ สาขาเทคโนโลยีคอมพิวเตอร์ และบุคลากรของสำนักวิทยบริการและเทคโนโลยีสารสนเทศ มหาวิทยาลัยเทคโนโลยีราชมงคลพระนคร จำนวน 16 คน และคณะกรรมการดำเนินงาน 9 คน รวม 25 คน แต่เนื่องจากมีคณะกรรมการเป็นผู้เข้าร่วมอบรมด้วย 3 คน ดังนั้น ผู้เข้าร่วมอบรมและคณะกรรมการดำเนินงานจึงมีจำนวนทั้งสิ้น 22 คน มีผู้ตอบแบบประเมินทั้งสิ้น 16 คน คิดเป็นร้อยละ 100

1.2 งบประมาณที่ได้รับ 103,000 บาท สิ้นค่าใช้จ่ายในการดำเนินงานจริง 103,000 บาท ประกอบด้วย

ค่าตอบแทน	80,000	บาท
ค่าใช้สอย	23,000	บาท

1.3 จากการสำรวจความพึงพอใจของผู้เข้าร่วมอบรมในภาพรวม มีค่าเฉลี่ยอยู่ในระดับมากที่สุด มีค่าเฉลี่ย 4.50 คิดเป็นร้อยละ 90.00

2. ผลการประเมินตนเองด้านวิทยากร ด้านความรู้ความเข้าใจ ด้านการนำความรู้ไปใช้ประโยชน์ และด้านประสิทธิภาพ

2.1 **ด้านวิทยากร** จากการสำรวจความพึงพอใจของผู้เข้าร่วมอบรมในด้านวิทยากร อยู่ในระดับมาก มีค่าเฉลี่ย 4.30 หรือคิดเป็นร้อยละ 86.04

2.2 **ด้านความรู้ความเข้าใจ** หลังจากอบรม ผู้เข้าร่วมอบรมมีความรู้ ความเข้าใจในเรื่องที่อบรมเพิ่มมากขึ้น คิดเป็นร้อยละ 58.75

2.3 **ด้านการนำความรู้ไปใช้ประโยชน์** ผู้เข้าร่วมอบรม สามารถนำความรู้ที่ได้รับจากการอบรมไปใช้ในการปฏิบัติงานได้ อยู่ในระดับมาก มีค่าเฉลี่ย 4.44 คิดเป็นร้อยละ 88.75

2.4 **ด้านประสิทธิภาพ** จากการสำรวจความพึงพอใจของผู้เข้าร่วมอบรมในด้านประสิทธิภาพ อยู่ในระดับมาก มีค่าเฉลี่ย 4.42 หรือคิดเป็นร้อยละ 88.33

จากการสอบถามระดับความคิดเห็นของผู้เข้าอบรม จำนวน 16 คน รายละเอียดข้อมูลทั่วไป

ตารางที่ 1 ข้อมูลส่วนบุคคล

ข้อมูลส่วนบุคคล	จำนวน	ร้อยละ
เพศ		
ชาย	13	81.25
หญิง	3	18.75
อายุงาน		
0-3 ปี	10	62.50
4-8 ปี	1	6.25
9-15 ปี	1	6.25
16-20 ปี	0	0
20 ปี ขึ้นไป	4	25.00
การศึกษา		
ปวส.	0	0
อนุปริญญา	0	0
ปริญญาตรี	9	56.25
ปริญญาโท	7	43.75
ปริญญาเอก	0	
สถานะ		
อาจารย์	6	37.5
บุคลากรสายสนับสนุน	10	62.5

จากตารางที่ 1 มีผู้เข้ารับการอบรมจำนวน 16 คน มีผู้ตอบแบบประเมินทั้งสิ้น 16 คน คิดเป็นร้อยละ 100 คน เป็นเพศชายจำนวน 13 คน คิดเป็นร้อยละ 81.25 เพศหญิงจำนวน 3 คน คิดเป็นร้อยละ 18.75 เป็นผู้ที่มีอายุงาน 0-3 ปีมากที่สุด จำนวน 10 คน คิดเป็นร้อยละ 62.50 อายุงาน 20 ปีขึ้นไปจำนวน 4 คน คิดเป็นร้อยละ 25.00 จบการศึกษาระดับปริญญาตรีมากที่สุด จำนวน 9 คน คิดเป็นร้อยละ 56.25 ระดับปริญญาโท จำนวน 7 คน คิดเป็นร้อยละ 43.75 ผู้เข้ารับการอบรมมีตำแหน่งเป็นบุคลากรสายสนับสนุน จำนวน 10 คน คิดเป็นร้อยละ 62.50 และเป็นอาจารย์ จำนวน 6 คน คิดเป็นร้อยละ 37.5

2 ความรู้ความเข้าใจหลังการฝึกอบรม

ก่อนการอบรม ผู้เข้ารับการอบรมมีความรู้ ความเข้าใจเกี่ยวกับการใช้โปรแกรม Configuring Microsoft Windows Server 2008 Network Infrastructure อยู่ในระดับน้อยที่สุด มีค่าเฉลี่ย 1.44 คิดเป็นร้อยละ 28.75 ทำให้การปฏิบัติงานดูแลระบบเครือข่ายยังไม่ดีเท่าที่ควร แต่เมื่อผ่านการฝึกอบรมแล้ว ผู้เข้ารับการอบรมมีความรู้ ความเข้าใจดีขึ้น อยู่ในระดับมาก มีค่าเฉลี่ย 4.44 คิดเป็นร้อยละ 88.75 ดังนั้น จึงสรุปได้ว่า ผู้เข้ารับการอบรมมีความรู้หลังจากเข้าอบรมเพิ่มขึ้นร้อยละ 58.75 ทำให้สามารถนำ ความรู้ที่ได้มาปฏิบัติงานดูแลระบบเครือข่ายและพัฒนาการใช้งานผ่านเครือข่ายของ Windows ได้อย่างมีประสิทธิภาพ

3 การประเมินตนเอง

จากผลการประเมินตนเองของผู้เข้ารับการอบรมเกี่ยวกับความพึงพอใจในด้านต่างๆ โดยใช้แบบ ประเมินผลโครงการ ผลการประเมินตนเอง มีดังนี้

ตารางที่ 2 การประเมินตนเองของผู้รับการอบรมต่อความคิดเห็นด้านวิทยากร

ประเด็นการประเมิน	มากที่สุด	มาก	ปานกลาง	น้อย	น้อยที่สุด	ค่าเฉลี่ย	ระดับ
	(ร้อยละ)	(ร้อยละ)	(ร้อยละ)	(ร้อยละ)	(ร้อยละ)	(ร้อยละ)	
1 การเตรียมตัวและ ความพร้อมของ วิทยากร	7 (43.75%)	7 (43.75%)	2 (12.50%)	0 (0.00%)	0 (0.00%)	4.31 (86.25%)	มาก
2 สามารถอธิบายเนื้อหา ได้ชัดเจนและตรง ประเด็น	8 (50.00%)	4 (25.00%)	4 (25.00%)	0 (0.00%)	0 (0.00%)	4.25 (85.00%)	มาก
3 ใช้ภาษาที่เหมาะสม เข้าใจง่าย	9 (56.25%)	5 (31.25%)	2 (12.50%)	0 (0.00%)	0 (0.00%)	4.44 (88.75%)	มาก
4 สามารถตอบคำถามได้ ตรงประเด็น	6 (37.50%)	8 (50.00%)	2 (12.50%)	0 (0.00%)	0 (0.00%)	4.25 (85.00%)	มาก
5 วิทยากรมีจำนวน เพียงพอเหมาะสม	6 (37.50%)	8 (50.00%)	2 (12.50%)	0 (0.00%)	0 (0.00%)	4.25 (85.00%)	มาก
6 เอกสารประกอบการ บรรยายมีความ เหมาะสม	7 (43.75%)	7 (43.75%)	2 (12.50%)	0 (0.00%)	0 (0.00%)	4.31 (86.25%)	มาก
รวม						4.30 (86.04%)	มาก

จากตารางที่ 2 ผลการวิเคราะห์ระดับความพึงพอใจด้านวิทยากรโดยรวมอยู่ในระดับมาก มีค่าเฉลี่ย 4.30 คิดเป็นร้อยละ 86.04 ระดับความพึงพอใจมากที่สุด 3 อันดับแรก คือ ใช้ภาษาที่เหมาะสม เข้าใจง่าย มีค่าเฉลี่ย 4.44 คิดเป็นร้อยละ 88.75 การเตรียมตัวและความพร้อมของวิทยากรและเอกสาร ประกอบการบรรยายเหมาะสม มีค่าเฉลี่ย 4.31 คิดเป็นร้อยละ 86.25

ตารางที่ 3 การประเมินตนเองของผู้รับการอบรมต่อความคิดเห็นด้านความรู้ความเข้าใจ

ประเด็นการประเมิน	มากที่สุด	มาก	ปานกลาง	น้อย	น้อยที่สุด	ค่าเฉลี่ย	ระดับ
	(ร้อยละ)	(ร้อยละ)	(ร้อยละ)	(ร้อยละ)	(ร้อยละ)	(ร้อยละ)	
1. ความรู้ ความเข้าใจในเรื่องนี้ก่อนการอบรม	0 (0.00%)	0 (0.00%)	0 (0.00%)	7 (43.75%)	9 (56.25%)	1.44 (28.75%)	น้อยที่สุด
2. ความรู้ ความเข้าใจในเรื่องนี้หลังการอบรม	7 (43.75%)	9 (56.25%)	0 (0.00%)	0 (0.00%)	0 (0.00%)	4.44 (88.75%)	มาก
สรุป ผู้เข้าอบรมมีความรู้เพิ่มมากขึ้น คิดเป็นร้อยละ						(58.75%)	

จากตารางที่ 3 ผลการวิเคราะห์ระดับความพึงพอใจด้านความรู้ความเข้าใจ ปรากฏผล ดังนี้
 ผู้เข้าอบรม มีความรู้ ความเข้าใจในเนื้อหาเรื่องนี้ก่อนการอบรมอยู่ในระดับน้อยที่สุด มีค่าเฉลี่ย 1.44 คิดเป็นร้อยละ 28.75
 ผู้เข้าอบรม มีความรู้ ความเข้าใจในเนื้อหาเรื่องนี้หลังการอบรมอยู่ในระดับมาก มีค่าเฉลี่ย 4.44 คิดเป็นร้อยละ 88.75
 ดังนั้นสรุปได้ว่าผู้เข้าอบรมมีความรู้ความเข้าใจในเนื้อหาเรื่องนี้เพิ่มมากขึ้นคิดเป็นร้อยละ 58.75

ตารางที่ 4 การประเมินตนเองของผู้รับการอบรมต่อความคิดเห็นด้านการนำความรู้ไปใช้ประโยชน์

ประเด็นการประเมิน	มากที่สุด	มาก	ปานกลาง	น้อย	น้อยที่สุด	ค่าเฉลี่ย	ระดับ
	(ร้อยละ)	(ร้อยละ)	(ร้อยละ)	(ร้อยละ)	(ร้อยละ)	(ร้อยละ)	
1. นำความรู้ที่ได้รับไปใช้ในการปฏิบัติงานได้	8 (50.00%)	7 (43.75%)	1 (6.25%)	0 (0.00%)	0 (0.00%)	4.44 (88.75%)	มาก
2. สามารถให้คำปรึกษาแนะนำแก่เพื่อนร่วมงานได้	8 (50.00%)	6 (37.50%)	2 (12.50%)	0 (0.00%)	0 (0.00%)	4.38 (87.50%)	มาก
3. มีความมั่นใจในการนำความรู้ที่ได้ไปใช้ประโยชน์	9 (56.25%)	6 (37.50%)	1 (6.25%)	0 (0.00%)	0 (0.00%)	4.50 (90.00%)	มากที่สุด
รวม						4.44 (88.75%)	มาก

จากตารางที่ 4 ผลการวิเคราะห์ระดับความพึงพอใจด้านการนำความรู้ไปใช้ประโยชน์ โดยรวมอยู่ในระดับมาก มีค่าเฉลี่ย 4.44 คิดเป็นร้อยละ 88.75 ระดับความพึงพอใจมากที่สุด คือ มีความมั่นใจในการนำความรู้ที่ได้ไปใช้ประโยชน์ มีค่าเฉลี่ย 4.50 คิดเป็นร้อยละ 90.00 และนำความรู้ที่ได้รับไปใช้ในการปฏิบัติงานได้ มีค่าเฉลี่ย 4.44 คิดเป็นร้อยละ 88.75

ตารางที่ 5 การประเมินตนเองของผู้รับการอบรมต่อความคิดเห็นด้านประสิทธิภาพ

ประเด็นการประเมิน	มากที่สุด	มาก	ปานกลาง	น้อย	น้อยที่สุด	ค่าเฉลี่ย	ระดับ
	(ร้อยละ)	(ร้อยละ)	(ร้อยละ)	(ร้อยละ)	(ร้อยละ)	(ร้อยละ)	
1. การให้บริการของเจ้าหน้าที่	8 (50.00%)	5 (31.25%)	3 (18.75%)	0 (0.00%)	0 (0.00%)	4.31 (86.25%)	มาก
2. การประสานงาน อำนาจความสะดวกของเจ้าหน้าที่	6 (37.50%)	7 (43.75%)	3 (18.75%)	0 (0.00%)	0 (0.00%)	4.19 (83.75%)	มาก
3. สถานที่สะอาดและมีความเหมาะสม	9 (56.25%)	7 (43.75%)	0 (0.00%)	0 (0.00%)	0 (0.00%)	4.56 (91.25%)	มากที่สุด
4. วัสดุ/อุปกรณ์ในการฝึก มีความเหมาะสม	8 (50.00%)	6 (37.50%)	2 (12.50%)	0 (0.00%)	0 (0.00%)	4.38 (87.50%)	มาก
5. ระยะเวลาในการอบรม / สัมมนา มีความเหมาะสม	9 (56.25%)	7 (43.75%)	0 (0.00%)	0 (0.00%)	0 (0.00%)	4.56 (91.25%)	มากที่สุด
6. ท่านมีความพึงพอใจในการอบรมครั้งนี้โดยรวม	9 (56.25%)	6 (37.50%)	1 (6.25%)	0 (0.00%)	0 (0.00%)	4.50 (90.00%)	มากที่สุด
รวม						4.42 (88.33%)	มาก

จากตารางที่ 5 ผลการวิเคราะห์ระดับความพึงพอใจด้านประสิทธิภาพโดยรวมอยู่ในระดับมากที่สุด มีค่าเฉลี่ย 4.42 คิดเป็นร้อยละ 88.33 ระดับความพึงพอใจมากที่สุด 3 อันดับแรก คือ สถานที่สะอาดและมีความเหมาะสมและระยะเวลาในการอบรม/สัมมนา มีความเหมาะสม มีค่าเฉลี่ย 4.56 คิดเป็นร้อยละ 91.25 รองลงมา คือ วัสดุ/อุปกรณ์ในการฝึกมีความเหมาะสมมีค่าเฉลี่ย 4.38 คิดเป็นร้อยละ 87.50 และอันดับ 3 ได้แก่ การให้บริการของเจ้าหน้าที่ มีค่าเฉลี่ย 4.31 คิดเป็นร้อยละ 86.25

4.การนำไปใช้ประโยชน์

จากผู้เข้ารับการอบรมจำนวน 16 คน คิดเป็น 100% ตามเป้าหมายแผนการฝึกอบรม โดยผู้เข้ารับการอบรมเป็นอาจารย์ผู้สอนในสาขาวิศวกรรมคอมพิวเตอร์ สาขาระบบสารสนเทศทางคอมพิวเตอร์ สาขาเทคโนโลยีคอมพิวเตอร์และบุคลากรของสำนักวิทยบริการและเทคโนโลยีสารสนเทศ มหาวิทยาลัยเทคโนโลยีราชมงคลพระนคร ผู้เข้ารับการอบรมสามารถนำความรู้ไปใช้ในการเตรียมความพร้อมในการสอบความรู้มาตรฐานไมโครซอฟต์จนสามารถสอบผ่านได้ มีการพัฒนาความรู้ความสามารถทักษะของบุคลากรให้ทันกับการเปลี่ยนแปลงของเทคโนโลยีมีความรู้ความสามารถตามมาตรฐานสากลและได้นำความรู้มาปรับปรุงพัฒนาระบบงานคอมพิวเตอร์ของมหาวิทยาลัยให้มีประสิทธิภาพยิ่งขึ้น และทันสมัยอยู่เสมอ ดังมีหลักฐานการนำไปใช้ประโยชน์ดังแนบ

มหาวิทยาลัยเทคโนโลยีราชมงคลพระนคร

◆ แบบประเมินผล ◆

แบบประเมินผลโครงการอบรม Configuring Microsoft Windows Server 2008 Network Infrastructure

ระหว่างวันที่ 26 - 30 เมษายน 2553 ณ ห้องปฏิบัติการคอมพิวเตอร์ ชั้น 2 สำนักวิทยบริการและเทคโนโลยีสารสนเทศ มหาวิทยาลัยเทคโนโลยีราชมงคลพระนคร

ผู้จัดอบรม 1. สถาบันพระจอมเกล้าเจ้าพระยา 3 คน ขอให้ผู้ตอบแบบประเมินตอบให้ครบทั้ง 3 คน
 เพื่อเป็นข้อมูลพื้นฐานในการดำเนินการโครงการครั้งต่อไป

2. โปรดกรอกข้อมูลลงในช่องให้ครบถ้วน

3. ความหมายของระดับความพึงพอใจ 5 หมายถึง มากที่สุด, 4 หมายถึง มาก, 3 หมายถึง ปานกลาง, 2 หมายถึง น้อย, 1 หมายถึง น้อยที่สุด

ตอนที่ 1 ข้อมูลส่วนตัว

เพศ ชาย หญิง

อายุงาน 0-3 ปี 4-8 ปี 9-15 ปี
 16-20 ปี 20 ปี ขึ้นไป

การศึกษา ปวส. อุดมศึกษา ปริญญาตรี
 ปริญญาโท ปริญญาเอก

สถานะ อาจารย์ บุคลากรสายสนับสนุน

ตอนที่ 2 ระดับความพึงพอใจ / ความรู้ความเข้าใจ / การนำความรู้ไปใช้ประโยชน์

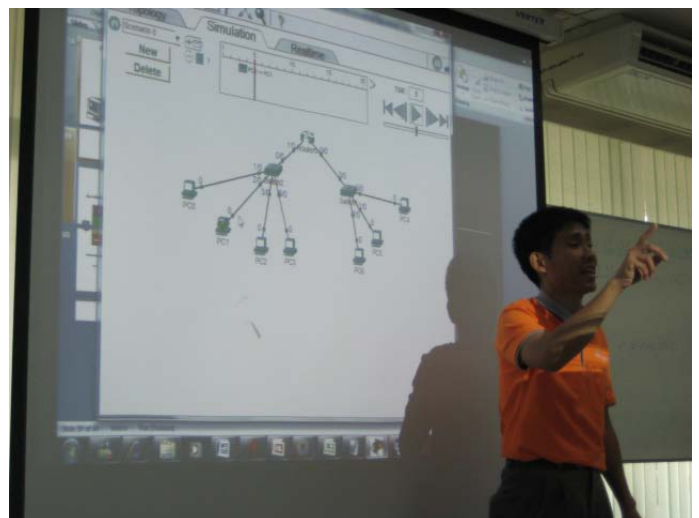
ประเด็นความพึงพอใจ	ระดับความพึงพอใจ / ความรู้ความเข้าใจ / การนำความรู้ไปใช้ประโยชน์
ด้านวิทยากร	
1. การเตรียมตัวและความพร้อมของวิทยากร	<input type="radio"/> มากที่สุด <input type="radio"/> มาก <input type="radio"/> ปานกลาง <input type="radio"/> น้อย <input type="radio"/> น้อยที่สุด
2. สามารถอธิบายเนื้อหาได้ชัดเจนและตรงประเด็น	<input type="radio"/> มากที่สุด <input type="radio"/> มาก <input type="radio"/> ปานกลาง <input type="radio"/> น้อย <input type="radio"/> น้อยที่สุด
3. ใช้ภาษาที่เหมาะสม เข้าใจง่าย	<input type="radio"/> มากที่สุด <input type="radio"/> มาก <input type="radio"/> ปานกลาง <input type="radio"/> น้อย <input type="radio"/> น้อยที่สุด
4. สามารถตอบคำถามให้ตรงประเด็น	<input type="radio"/> มากที่สุด <input type="radio"/> มาก <input type="radio"/> ปานกลาง <input type="radio"/> น้อย <input type="radio"/> น้อยที่สุด
5. วิทยากรมีจำนวนเพียงพอเหมาะสม	<input type="radio"/> มากที่สุด <input type="radio"/> มาก <input type="radio"/> ปานกลาง <input type="radio"/> น้อย <input type="radio"/> น้อยที่สุด
6. เอกสารประกอบการบรรยายเหมาะสม	<input type="radio"/> มากที่สุด <input type="radio"/> มาก <input type="radio"/> ปานกลาง <input type="radio"/> น้อย <input type="radio"/> น้อยที่สุด
ด้านความรู้ความเข้าใจ	
1. ความรู้ ความเข้าใจในเรื่องเนื้อหาการอบรม	<input type="radio"/> มากที่สุด <input type="radio"/> มาก <input type="radio"/> ปานกลาง <input type="radio"/> น้อย <input type="radio"/> น้อยที่สุด
2. ความรู้ความเข้าใจในเรื่องเนื้อหาการอบรม	<input type="radio"/> มากที่สุด <input type="radio"/> มาก <input type="radio"/> ปานกลาง <input type="radio"/> น้อย <input type="radio"/> น้อยที่สุด
ด้านการนำความรู้ไปใช้ประโยชน์	
1. นำความรู้ที่ได้รับไปใช้ในการปฏิบัติงานได้	<input type="radio"/> มากที่สุด <input type="radio"/> มาก <input type="radio"/> ปานกลาง <input type="radio"/> น้อย <input type="radio"/> น้อยที่สุด
2. สามารถให้คำปรึกษา แนะนำเพื่อนร่วมงานได้	<input type="radio"/> มากที่สุด <input type="radio"/> มาก <input type="radio"/> ปานกลาง <input type="radio"/> น้อย <input type="radio"/> น้อยที่สุด
3. มีความมั่นใจในการนำความรู้ที่ได้ไปใช้ประโยชน์	<input type="radio"/> มากที่สุด <input type="radio"/> มาก <input type="radio"/> ปานกลาง <input type="radio"/> น้อย <input type="radio"/> น้อยที่สุด
ด้านประสิทธิภาพ	
1. การให้บริการของเจ้าหน้าที่	<input type="radio"/> มากที่สุด <input type="radio"/> มาก <input type="radio"/> ปานกลาง <input type="radio"/> น้อย <input type="radio"/> น้อยที่สุด
2. การประชุมอบรม อำนวยความสะดวกของเจ้าหน้าที่	<input type="radio"/> มากที่สุด <input type="radio"/> มาก <input type="radio"/> ปานกลาง <input type="radio"/> น้อย <input type="radio"/> น้อยที่สุด
3. สถานที่ที่สะอาดและมีความเหมาะสม	<input type="radio"/> มากที่สุด <input type="radio"/> มาก <input type="radio"/> ปานกลาง <input type="radio"/> น้อย <input type="radio"/> น้อยที่สุด
4. วัสดุอุปกรณ์ในการฝึก มีความเหมาะสม	<input type="radio"/> มากที่สุด <input type="radio"/> มาก <input type="radio"/> ปานกลาง <input type="radio"/> น้อย <input type="radio"/> น้อยที่สุด
5. ระยะเวลาในการอบรม/สัมมนา มีความเหมาะสม	<input type="radio"/> มากที่สุด <input type="radio"/> มาก <input type="radio"/> ปานกลาง <input type="radio"/> น้อย <input type="radio"/> น้อยที่สุด
6. ท่านมีความพึงพอใจในการอบรมครั้งนี้	<input type="radio"/> มากที่สุด <input type="radio"/> มาก <input type="radio"/> ปานกลาง <input type="radio"/> น้อย <input type="radio"/> น้อยที่สุด

ตอนที่ 3 ข้อเสนอแนะเพิ่มเติม

◆ ประมวลภาพกิจกรรม ◆



◆ ประมวลภาพกิจกรรม ◆



ผลการประเมิน

การฝึกอบรม หลักสูตร Implementing and Maintaining Microsoft Windows Server 2008 Active Directory Infrastructure

1. ผลการดำเนินงานด้านการจัดการ

1.1 ในการอบรมกลุ่มเป้าหมายผู้เข้าร่วมโครงการประกอบด้วย อาจารย์ผู้สอนจำนวน 4 คนที่สอนในสาขาวิศวกรรมคอมพิวเตอร์ สาขาระบบสารสนเทศทางคอมพิวเตอร์ สาขาเทคโนโลยีคอมพิวเตอร์ และบุคลากรของสำนักวิทยบริการและเทคโนโลยีสารสนเทศ มหาวิทยาลัยเทคโนโลยีราชมงคลพระนคร จำนวน 18 คน และคณะกรรมการดำเนินงาน 9 คน รวม 27 คน แต่เนื่องจากมีคณะกรรมการเป็นผู้เข้าร่วมอบรมด้วย 3 คน ดังนั้น ผู้เข้าร่วมอบรมและคณะกรรมการดำเนินงานจึงมีจำนวนทั้งสิ้น 24 คน มีผู้ตอบแบบประเมินทั้งสิ้น 18 คน คิดเป็นร้อยละ 100

1.2 งบประมาณที่ได้รับ 103,000 บาท สิ้นค่าใช้จ่ายในการดำเนินงานจริง 103,000 บาท ประกอบด้วย

ค่าตอบแทน	80,000	บาท
ค่าใช้สอย	23,000	บาท

1.3 จากการสำรวจความพึงพอใจของผู้เข้าร่วมอบรมในภาพรวม มีค่าเฉลี่ยอยู่ในระดับมาก มีค่าเฉลี่ย 4.33 คิดเป็นร้อยละ 86.67

2. ผลการประเมินตนเองด้านวิทยากร ด้านความรู้ความเข้าใจ ด้านการนำความรู้ไปใช้ประโยชน์ และด้านประสิทธิภาพ

2.1 ด้านวิทยากร จากการสำรวจความพึงพอใจของผู้เข้าร่วมอบรมในด้านวิทยากร อยู่ในระดับมาก มีค่าเฉลี่ย 4.46 หรือคิดเป็นร้อยละ 89.08

2.2 ด้านความรู้ความเข้าใจ หลังจากอบรม ผู้เข้าร่วมอบรมมีความรู้ ความเข้าใจในเรื่องที่อบรมเพิ่มมากขึ้น คิดเป็นร้อยละ 55.00

2.3 ด้านการนำความรู้ไปใช้ประโยชน์ ผู้เข้าร่วมอบรม สามารถนำความรู้ที่ได้รับจากการอบรมไปใช้ในการปฏิบัติงานได้ อยู่ในระดับมาก มีค่าเฉลี่ย 4.39 คิดเป็นร้อยละ 87.78

2.4 ด้านประสิทธิภาพ จากการสำรวจความพึงพอใจของผู้เข้าร่วมอบรมในด้านประสิทธิภาพ อยู่ในระดับมาก มีค่าเฉลี่ย 4.35 หรือคิดเป็นร้อยละ 87.04

จากการสอบถามระดับความคิดเห็นของผู้เข้าอบรม จำนวน 18 คน รายละเอียดข้อมูลทั่วไป

ตารางที่ 1 ข้อมูลส่วนบุคคล

ข้อมูลส่วนบุคคล	จำนวน	ร้อยละ
เพศ		
ชาย	15	83.33
หญิง	3	16.67
อายุงาน		
0-3 ปี	9	50.00
4-8 ปี	1	5.56
9-15 ปี	1	5.56
16-20 ปี	2	11.11
20 ปี ขึ้นไป	5	27.78
การศึกษา		
ปวส.	0	0
อนุปริญญา	0	0
ปริญญาตรี	12	66.67
ปริญญาโท	6	33.33
ปริญญาเอก	0	0
สถานะ		
อาจารย์	6	33.33
บุคลากรสายสนับสนุน	12	66.67

จากตารางที่ 1 มีผู้เข้ารับการอบรมจำนวน 18 คน มีผู้ตอบแบบประเมินทั้งสิ้น 18 คน คิดเป็นร้อยละ 100 คน เป็นเพศชายจำนวน 15 คน คิดเป็นร้อยละ 83.33 เพศหญิงจำนวน 3 คน คิดเป็นร้อยละ 16.67 เป็นผู้ที่มียุงาน 0-3 ปีมากที่สุด จำนวน 9 คน คิดเป็นร้อยละ 50 อายุงาน 20 ปีขึ้นไป จำนวน 5 คน คิดเป็นร้อยละ 27.78 จบการศึกษาระดับปริญญาตรีมากที่สุด จำนวน 12 คน คิดเป็นร้อยละ 66.67 ระดับปริญญาโท จำนวน 6 คน คิดเป็นร้อยละ 33.33 ผู้เข้ารับการอบรมมีตำแหน่งเป็นบุคลากรสายสนับสนุน จำนวน 12 คน คิดเป็นร้อยละ 66.67 และเป็นอาจารย์ จำนวน 6 คน คิดเป็นร้อยละ 33.33

2 ความรู้ความเข้าใจหลังการฝึกอบรม

ก่อนการอบรม ผู้เข้ารับการอบรมมีความรู้ ความเข้าใจเกี่ยวกับการใช้โปรแกรม Implementing and Maintaining Microsoft Windows Server 2008 Active Directory Infrastructure อยู่ในระดับน้อย ที่สุด มีค่าเฉลี่ย 1.17 คิดเป็นร้อยละ 23.33 ทำให้การปฏิบัติงานดูแลระบบเครือข่ายยังไม่ดีเท่าที่ควร แต่เมื่อผ่านการฝึกอบรมแล้ว ผู้เข้ารับการอบรมมีความรู้ ความเข้าใจดีขึ้น อยู่ในระดับมาก มีค่าเฉลี่ย 4.33 คิดเป็นร้อยละ 86.67 ดังนั้นจึงสรุปได้ว่า ผู้เข้ารับการอบรมมีความรู้หลังจากเข้าอบรมเพิ่มขึ้นร้อยละ 55.00 ทำให้สามารถนำความรู้ที่ได้มาปฏิบัติงานดูแลระบบเครือข่ายและพัฒนาการใช้งานผ่าน เครือข่ายของ Windows ได้อย่างมีประสิทธิภาพ

3 การประเมินตนเอง

จากผลการประเมินตนเองของผู้เข้ารับการอบรมเกี่ยวกับความพึงพอใจในด้านต่างๆ โดยใช้แบบ ประเมินผลโครงการ ผลการประเมินตนเอง มีดังนี้

ตารางที่ 2 การประเมินตนเองของผู้รับการอบรมต่อความคิดเห็นด้านวิทยากร

ประเด็นการประเมิน	มาก ที่สุด	มาก	ปาน กลาง	น้อย	น้อย ที่สุด	ค่า เฉลี่ย	ระดับ
	(ร้อยละ)	(ร้อยละ)	(ร้อยละ)	(ร้อยละ)	(ร้อยละ)	(ร้อยละ)	
1 การเตรียมตัวและ ความพร้อมของ วิทยากร	9 (50.00%)	9 (50.00%)	0 (0.00%)	0 (0.00%)	0 (0.00%)	4.50 (90.00%)	มาก ที่สุด
2 สามารถอธิบายเนื้อหา ได้ชัดเจนและตรง ประเด็น	9 (50.00%)	9 (50.00%)	0 (0.00%)	0 (0.00%)	0 (0.00%)	4.50 (90.00%)	มาก ที่สุด
3 ใช้ภาษาที่เหมาะสม เข้าใจง่าย	7 (38.89%)	11 (61.11%)	0 (0.00%)	0 (0.00%)	0 (0.00%)	4.39 (87.78%)	มาก
4 สามารถตอบคำถามได้ ตรงประเด็น	10 (55.56%)	8 (44.44%)	0 (0.00%)	0 (0.00%)	0 (0.00%)	4.56 (91.11%)	มาก ที่สุด
5 วิทยากรมีจำนวน เพียงพอเหมาะสม	7 (38.89%)	9 (50.00%)	2 (11.11%)	0 (0.00%)	0 (0.00%)	4.28 (85.56%)	มาก
6 เอกสารประกอบการ บรรยายมีความ เหมาะสม	9 (50.00%)	9 (50.00%)	0 (0.00%)	0 (0.00%)	0 (0.00%)	4.50 (90.00%)	มาก ที่สุด
รวม						4.46 (89.08%)	มาก

จากตารางที่ 2 ผลการวิเคราะห์ระดับความพึงพอใจด้านวิทยากรโดยรวมอยู่ในระดับมาก มีค่าเฉลี่ย 4.46 คิดเป็นร้อยละ 89.08 ระดับความพึงพอใจมากที่สุด 3 อันดับแรก คือ เอกสารประกอบการบรรยายมีความ

เหมาะสม มีค่าเฉลี่ย 4.56 คิดเป็นร้อยละ 91.11 รองลงมาได้แก่ สามารถอธิบายเนื้อหาได้ชัดเจน และตรงประเด็น, ใช้ภาษาที่เหมาะสม เข้าใจง่าย และเอกสารประกอบการบรรยายมีความเหมาะสม มีค่าเฉลี่ย 4.50 คิดเป็นร้อยละ 90.00 และมีค่าเฉลี่ย 4.39 คิดเป็นร้อยละ 87.78

ตารางที่ 3 การประเมินตนเองของผู้รับการอบรมต่อความคิดเห็นด้านความรู้ความเข้าใจ

ประเด็นการประเมิน	มากที่สุด	มาก	ปานกลาง	น้อย	น้อยที่สุด	ค่าเฉลี่ย	ระดับ
	(ร้อยละ)	(ร้อยละ)	(ร้อยละ)	(ร้อยละ)	(ร้อยละ)	(ร้อยละ)	
1. ความรู้ ความเข้าใจในเรื่องนี้ก่อนการอบรม	0 (0.00%)	0 (0.00%)	0 (0.00%)	3 (16.67%)	15 (83.33%)	1.17 (23.33%)	น้อยที่สุด
2. ความรู้ ความเข้าใจในเรื่องนี้หลังการอบรม	6 (33.33%)	12 (66.67%)	0 (0.00%)	0 (0.00%)	0 (0.00%)	4.33 (86.67%)	มาก
สรุป ผู้เข้าอบรมมีความรู้เพิ่มมากขึ้น คิดเป็นร้อยละ						(55.00%)	

จากตารางที่ 3 ผลการวิเคราะห์ระดับความพึงพอใจด้านความรู้ความเข้าใจ ปรากฏผล ดังนี้

ผู้เข้าอบรม มีความรู้ ความเข้าใจในเนื้อหาเรื่องนี้ก่อนการอบรมอยู่ในระดับน้อยที่สุด มีค่าเฉลี่ย 1.17 คิดเป็นร้อยละ 23.33

ผู้เข้าอบรม มีความรู้ ความเข้าใจในเนื้อหาเรื่องนี้หลังการอบรมอยู่ในระดับมาก มีค่าเฉลี่ย 4.33 คิดเป็นร้อยละ 86.67

ดังนั้นสรุปได้ว่าผู้เข้าอบรมมีความรู้ความเข้าใจในเนื้อหาเรื่องนี้เพิ่มมากขึ้นคิดเป็นร้อยละ 55.00

ตารางที่ 4 การประเมินตนเองของผู้รับการอบรมต่อความคิดเห็นด้านการนำความรู้ไปใช้ประโยชน์

ประเด็นการประเมิน	มากที่สุด	มาก	ปานกลาง	น้อย	น้อยที่สุด	ค่าเฉลี่ย	ระดับ
	(ร้อยละ)	(ร้อยละ)	(ร้อยละ)	(ร้อยละ)	(ร้อยละ)	(ร้อยละ)	
1. นำความรู้ที่ได้รับไปใช้ในการปฏิบัติงานได้	8 (44.44%)	10 (55.56%)	0 (0.00%)	0 (0.00%)	0 (0.00%)	4.44 (88.89%)	มาก
2. สามารถให้คำปรึกษาแนะนำแก่เพื่อนร่วมงานได้	7 (38.89%)	11 (61.11%)	0 (0.00%)	0 (0.00%)	0 (0.00%)	4.39 (87.78%)	มาก
3. มีความมั่นใจในการนำความรู้ที่ได้ไปใช้ประโยชน์	7 (38.89%)	10 (55.56%)	1 (5.56%)	0 (0.00%)	0 (0.00%)	4.33 (86.67%)	มาก
รวม						4.39 (87.78%)	มาก

จากตารางที่ 4 ผลการวิเคราะห์ระดับความพึงพอใจด้านการนำความรู้ไปใช้ประโยชน์ โดยรวมอยู่ในระดับมาก มีค่าเฉลี่ย 4.39 คิดเป็นร้อยละ 87.78 ระดับความพึงพอใจมากที่สุด คือ นำความรู้ที่ได้รับไปใช้ในการปฏิบัติงานได้ มีค่าเฉลี่ย 4.44 คิดเป็นร้อยละ 88.89 สามารถให้คำปรึกษา แนะนำแก่เพื่อนร่วมงานได้ มีค่าเฉลี่ย 4.39 คิดเป็นร้อยละ 87.78 และมีความมั่นใจในการนำความรู้ที่ได้ไปใช้ประโยชน์ มีค่าเฉลี่ย 4.33 คิดเป็นร้อยละ 86.67

ตารางที่ 5 การประเมินตนเองของผู้รับการอบรมต่อความคิดเห็นด้านประสิทธิภาพ

ประเด็นการประเมิน	มากที่สุด	มาก	ปานกลาง	น้อย	น้อยที่สุด	ค่าเฉลี่ย	ระดับ
	(ร้อยละ)	(ร้อยละ)	(ร้อยละ)	(ร้อยละ)	(ร้อยละ)	(ร้อยละ)	
1. การให้บริการของเจ้าหน้าที่	7 (38.89%)	8 (44.44%)	3 (16.67%)	0 (0.00%)	0 (0.00%)	4.22 (84.44%)	มาก
2. การประสานงาน อำนาจความสะดวกของเจ้าหน้าที่	9 (50.00%)	6 (33.33%)	3 (16.67%)	0 (0.00%)	0 (0.00%)	4.33 (86.67%)	มาก
3. สถานที่สะอาดและมีความเหมาะสม	9 (50.00%)	9 (50.00%)	0 (0.00%)	0 (0.00%)	0 (0.00%)	4.50 (90.00%)	มากที่สุด
4. วัสดุ / อุปกรณ์ในการฝึก มีความเหมาะสม	8 (44.44%)	8 (44.44%)	2 (11.11%)	0 (0.00%)	0 (0.00%)	4.33 (86.67%)	มาก
5. ระยะเวลาในการอบรม / สัมมนา มีความเหมาะสม	7 (38.89%)	11 (61.11%)	0 (0.00%)	0 (0.00%)	0 (0.00%)	4.39 (87.78%)	มาก
6. ท่านมีความพึงพอใจในการอบรมครั้งนี้โดยรวม	7 (38.89%)	10 (55.56%)	1 (5.56%)	0 (0.00%)	0 (0.00%)	4.33 (86.67%)	มาก
รวม						4.35 (87.04%)	มาก

จากตารางที่ 5 ผลการวิเคราะห์ระดับความพึงพอใจด้านประสิทธิภาพโดยรวมอยู่ในระดับมากที่สุด มีค่าเฉลี่ย 4.35 คิดเป็นร้อยละ 87.04 ระดับความพึงพอใจมากที่สุด 3 อันดับแรก คือ สถานที่สะอาดและมีความเหมาะสม มีค่าเฉลี่ย 4.50 คิดเป็นร้อยละ 90.00 รองลงมา คือ ระยะเวลาในการอบรม / สัมมนา มีความเหมาะสม มีค่าเฉลี่ย 4.39 คิดเป็นร้อยละ 87.78 และอันดับ 3 ได้แก่ การให้บริการของเจ้าหน้าที่ มีค่าเฉลี่ย 4.33 คิดเป็นร้อยละ 86.67

4.การนำไปใช้ประโยชน์

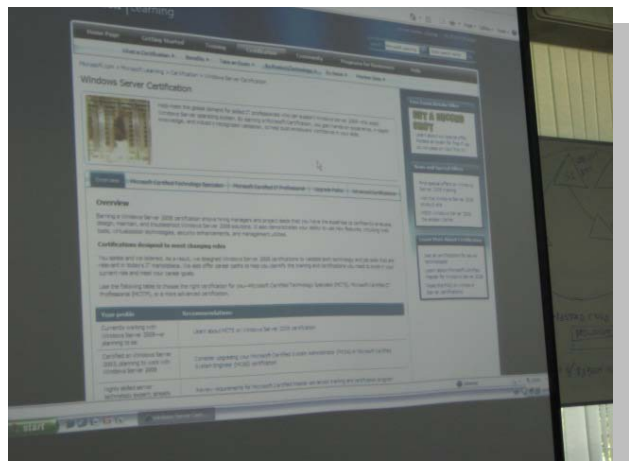
จากผู้เข้ารับการอบรมจำนวน 18 คน คิดเป็น 100% ตามเป้าหมายแผนการฝึกอบรม โดยผู้เข้ารับการอบรมเป็นอาจารย์ผู้สอนในสาขาวิศวกรรมคอมพิวเตอร์ สาขาระบบสารสนเทศทางคอมพิวเตอร์ สาขาเทคโนโลยีคอมพิวเตอร์และบุคลากรของสำนักวิทยบริการและเทคโนโลยีสารสนเทศ มหาวิทยาลัยเทคโนโลยีราชมงคลพระนคร ผู้เข้ารับการอบรมสามารถนำความรู้ไปใช้ในการเตรียมความพร้อมในการสอบความรู้มาตรฐานไมโครซอฟต์จนสามารถสอบผ่านได้ มีการพัฒนาความรู้ความสามารถทักษะของบุคลากรให้ทันกับการเปลี่ยนแปลงของเทคโนโลยีมีความรู้ความสามารถตามมาตรฐานสากลและได้นำความรู้มาปรับปรุงพัฒนาระบบงานคอมพิวเตอร์ของมหาวิทยาลัยให้มีประสิทธิภาพยิ่งขึ้น และทันสมัยอยู่เสมอ ดังมีหลักฐานการนำไปใช้ประโยชน์ดังแนบ

มหาวิทยาลัยเทคโนโลยีราชมงคลพระนคร

◆ แบบประเมินผล ◆

แบบประเมินผลโครงการอบรม Implementing and Maintaining Microsoft Windows Server 2008 Active Directory Infrastructure Infrastructure	
ระหว่างวันที่ 10 - 14 พฤษภาคม 2553 ณ ห้องปฏิบัติการคอมพิวเตอร์ ชั้น 2 สำนักวิทยบริการและเทคโนโลยีสารสนเทศ มหาวิทยาลัยเทคโนโลยีราชมงคลพระนคร	
<p>ข้อปฏิบัติ 1. แบบประเมินฉบับนี้มีทั้งหมด 3 ตอน ขอให้ผู้ตอบแบบประเมินครบไปให้ครบทั้ง 3 ตอน เพื่อเป็นข้อมูลพื้นฐานในการจัดทำวิทยานิพนธ์ ภาควิชาครุศึกษา</p> <p>2. โปรดกรอกข้อมูลลงในช่องให้ครบถ้วน</p> <p>3. ความหมายของระดับความพึงพอใจ 5 หมายถึง มากที่สุด , 4 หมายถึง มาก, 3 หมายถึง ปานกลาง, 2 หมายถึง น้อย, 1 หมายถึง น้อยที่สุด</p>	
ตอนที่ 1. ข้อมูลทั่วไป	
เพศ	<input type="radio"/> ชาย <input type="radio"/> หญิง
อายุงาน	<input type="radio"/> 0-3 ปี <input type="radio"/> 4-8 ปี <input type="radio"/> 9-15 ปี <input type="radio"/> 16-20 ปี <input type="radio"/> 20 ปี ขึ้นไป
การศึกษา	<input type="radio"/> ปวส. <input type="radio"/> อนุปริญญา <input type="radio"/> ปริญญาตรี <input type="radio"/> ปริญญาโท <input type="radio"/> ปริญญาเอก
สถานะ	<input type="radio"/> อาจารย์ <input type="radio"/> บุคลากรสายสนับสนุน
ตอนที่ 2. ระดับความพึงพอใจ / ความรู้ความเข้าใจ / การนำความรู้ไปใช้ประโยชน์	
ประเมินความพึงพอใจ	ระดับความเข้าใจ / ความรู้ความเข้าใจ / การนำความรู้ไปใช้ประโยชน์
ด้านวิทยากร	
1. การเตรียมตัวและความพร้อมของวิทยากร	<input type="radio"/> มากที่สุด <input type="radio"/> มาก <input type="radio"/> ปานกลาง <input type="radio"/> น้อย <input type="radio"/> น้อยที่สุด
2. สามารถอธิบายเนื้อหาได้ชัดเจนและครบประเด็น	<input type="radio"/> มากที่สุด <input type="radio"/> มาก <input type="radio"/> ปานกลาง <input type="radio"/> น้อย <input type="radio"/> น้อยที่สุด
3. ใช้นิทานที่เหมาะสมเข้าใจง่าย	<input type="radio"/> มากที่สุด <input type="radio"/> มาก <input type="radio"/> ปานกลาง <input type="radio"/> น้อย <input type="radio"/> น้อยที่สุด
4. สามารถตอบคำถามได้ครบประเด็น	<input type="radio"/> มากที่สุด <input type="radio"/> มาก <input type="radio"/> ปานกลาง <input type="radio"/> น้อย <input type="radio"/> น้อยที่สุด
5. วิทยากรมีจำนวนเพียงพอเหมาะสม	<input type="radio"/> มากที่สุด <input type="radio"/> มาก <input type="radio"/> ปานกลาง <input type="radio"/> น้อย <input type="radio"/> น้อยที่สุด
6. เอกสารประกอบการบรรยายเหมาะสม	<input type="radio"/> มากที่สุด <input type="radio"/> มาก <input type="radio"/> ปานกลาง <input type="radio"/> น้อย <input type="radio"/> น้อยที่สุด
ด้านความรู้ความเข้าใจ	
1. ความรู้ความเข้าใจในเรื่องนี้ก่อนการอบรม	<input type="radio"/> มากที่สุด <input type="radio"/> มาก <input type="radio"/> ปานกลาง <input type="radio"/> น้อย <input type="radio"/> น้อยที่สุด
2. ความรู้ความเข้าใจในเรื่องนี้หลังการอบรม	<input type="radio"/> มากที่สุด <input type="radio"/> มาก <input type="radio"/> ปานกลาง <input type="radio"/> น้อย <input type="radio"/> น้อยที่สุด
ด้านการนำความรู้ไปใช้ประโยชน์	
1. นำความรู้ที่ได้รับไปใช้ในกรณีที่มีความได้	<input type="radio"/> มากที่สุด <input type="radio"/> มาก <input type="radio"/> ปานกลาง <input type="radio"/> น้อย <input type="radio"/> น้อยที่สุด
2. สามารถให้คำปรึกษาแนะนำแก่เพื่อนร่วมงานได้	<input type="radio"/> มากที่สุด <input type="radio"/> มาก <input type="radio"/> ปานกลาง <input type="radio"/> น้อย <input type="radio"/> น้อยที่สุด
3. มีความมั่นใจในการนำความรู้ที่ได้ไปใช้ประโยชน์	<input type="radio"/> มากที่สุด <input type="radio"/> มาก <input type="radio"/> ปานกลาง <input type="radio"/> น้อย <input type="radio"/> น้อยที่สุด
ด้านประสิทธิภาพ	
1. การใช้เวลาของเจ้าหน้าที่	<input type="radio"/> มากที่สุด <input type="radio"/> มาก <input type="radio"/> ปานกลาง <input type="radio"/> น้อย <input type="radio"/> น้อยที่สุด
2. การประสานงาน ด้านความสะดวกของเจ้าหน้าที่	<input type="radio"/> มากที่สุด <input type="radio"/> มาก <input type="radio"/> ปานกลาง <input type="radio"/> น้อย <input type="radio"/> น้อยที่สุด
3. สถานที่สะอาดและมีบรรยากาศเหมาะสม	<input type="radio"/> มากที่สุด <input type="radio"/> มาก <input type="radio"/> ปานกลาง <input type="radio"/> น้อย <input type="radio"/> น้อยที่สุด
4. วัสดุอุปกรณ์ในการฝึก มีครบและเหมาะสม	<input type="radio"/> มากที่สุด <input type="radio"/> มาก <input type="radio"/> ปานกลาง <input type="radio"/> น้อย <input type="radio"/> น้อยที่สุด
5. ระยะเวลาในการอบรม/สัมมนา มีความเหมาะสม	<input type="radio"/> มากที่สุด <input type="radio"/> มาก <input type="radio"/> ปานกลาง <input type="radio"/> น้อย <input type="radio"/> น้อยที่สุด
6. ท่านมีความพึงพอใจในการอบรมครั้งนี้	<input type="radio"/> มากที่สุด <input type="radio"/> มาก <input type="radio"/> ปานกลาง <input type="radio"/> น้อย <input type="radio"/> น้อยที่สุด
ตอนที่ 3. ข้อเสนอแนะเพิ่มเติม	
<div style="border: 1px solid black; height: 40px; width: 100%;"></div>	
<input type="button" value="Submit"/>	

◆ ประมวลภาพกิจกรรม ◆



◆ ประมวลภาพกิจกรรม ◆



Microsoft Learning - Certification - Windows Server Certification

Windows Server Certification

Meet the global demand for skilled professionals who can support Windows Server 2008—the most widely used server operating system. To earn Microsoft Certification, you gain industry expertise, in-depth knowledge, and industry-recognized credentials that build employer confidence in your skills.

Overview: **Microsoft Certified Technology Specialist** → **Microsoft Certified IT Professional** → **Upgrade Path** → **Advanced Certifications**

Microsoft Certified Technology Specialist

The Microsoft Certified Technology Specialist (MCTS) certification is the foundation of Windows Server 2008 certifications and a prerequisite for earning the Microsoft Certified IT Professional (MCITP) certification. Earn all three MCTS certifications to show your breadth of expertise across different products and service public certification. Use the following table to identify the certification that best fits your current role and career goals.

Note: The MCTS certification will be retired when Microsoft discontinues mainstream support for the related technologies. Learn about Microsoft Certification lifecycle policies.

Role profile	Certification	Exam
You will be able to work with Active Directory and Directory Services, Active Directory server roles, certificate management, and Group Policy.	MCTS, Windows Server 2008 Active Directory Configuration	Exam 70-440: TS Windows Server 2008 Active Directory, Configuring
You will be able to work with IP addressing and services, server resolution, file and print services, network access and remote access, and monitoring network services.	MCTS, Windows Server 2008 Network Infrastructure Configuration	Exam 70-442: TS Windows Server 2008 Network Infrastructure, Configuring
You will be able to work with Windows deployment services, server services, IIS services, and media services.	MCTS, Windows Server 2008 Applications Infrastructure Configuration	Exam 70-443: TS Windows Server 2008 Applications Infrastructure, Configuring

Free Exam Materials
KEY & SSC
8007
 Learn about our new Access to Power for our users by 2012.

News and Topics
 Find special offers for the 2008 release on the Windows 8007 site.
 MCTS Windows Server 2008 Upgrade Center

Exam Plans
 Use all of these technologies.
 Learn about the exam 70-440.
 Read the MCTS for Server 2008



ผลการประเมิน

การฝึกอบรม หลักสูตร Planning, Administering and Designing a Windows Server 2008 Administrator

1. ผลการดำเนินงานด้านการจัดการ

1.1 ในการอบรมกลุ่มเป้าหมายผู้เข้าร่วมโครงการประกอบด้วย อาจารย์ผู้สอนจำนวน 4 คนที่สอนในสาขาวิศวกรรมคอมพิวเตอร์ สาขาระบบสารสนเทศทางคอมพิวเตอร์ สาขาเทคโนโลยีคอมพิวเตอร์ และบุคลากรของสำนักวิทยบริการและเทคโนโลยีสารสนเทศ มหาวิทยาลัยเทคโนโลยีราชมงคลพระนคร จำนวน 15 คน และคณะกรรมการดำเนินงาน 9 คน รวม 24 คน แต่เนื่องจากมีคณะกรรมการเป็นผู้เข้าร่วมอบรมด้วย 2 คน ดังนั้น ผู้เข้าร่วมอบรมและคณะกรรมการดำเนินงานจึงมีจำนวนทั้งสิ้น 22 คน มีผู้ตอบแบบประเมินทั้งสิ้น 15 คน คิดเป็นร้อยละ 100

1.2 งบประมาณที่ได้รับ 103,000 บาท สิ้นค่าใช้จ่ายในการดำเนินงานจริง 103,000 บาท ประกอบด้วย

ค่าตอบแทน	80,000	บาท
ค่าใช้สอย	23,000	บาท

1.3 จากการสำรวจความพึงพอใจของผู้เข้าร่วมอบรมในภาพรวม มีค่าเฉลี่ยอยู่ในระดับมากที่สุด มีค่าเฉลี่ย 4.53 คิดเป็นร้อยละ 90.67

2. ผลการประเมินตนเองด้านวิทยากร ด้านความรู้ความเข้าใจ ด้านการนำความรู้ไปใช้ประโยชน์ และด้านประสิทธิภาพ

2.1 **ด้านวิทยากร** จากการสำรวจความพึงพอใจของผู้เข้าร่วมอบรมในด้านวิทยากร อยู่ในระดับมาก มีค่าเฉลี่ย 4.45 หรือคิดเป็นร้อยละ 88.89

2.2 **ด้านความรู้ความเข้าใจ** หลังจากอบรม ผู้เข้าร่วมอบรมมีความรู้ ความเข้าใจในเรื่องที่อบรมเพิ่มมากขึ้น คิดเป็นร้อยละ 59.33

2.3 **ด้านการนำความรู้ไปใช้ประโยชน์** ผู้เข้าร่วมอบรม สามารถนำความรู้ที่ได้รับจากการอบรมไปใช้ในการปฏิบัติงานได้ อยู่ในระดับมาก มีค่าเฉลี่ย 4.33 คิดเป็นร้อยละ 86.67

2.4 **ด้านประสิทธิภาพ** จากการสำรวจความพึงพอใจของผู้เข้าร่วมอบรมในด้านประสิทธิภาพ อยู่ในระดับมาก มีค่าเฉลี่ย 4.41 หรือคิดเป็นร้อยละ 88.23

จากการสอบถามระดับความคิดเห็นของผู้เข้าอบรม จำนวน 15 คน รายละเอียดข้อมูลทั่วไป

ตารางที่ 1 ข้อมูลส่วนบุคคล

ข้อมูลส่วนบุคคล	จำนวน	ร้อยละ
เพศ		
ชาย	12	80.00
หญิง	3	20.00
อายุงาน		
0-3 ปี	8	53.33
4-8 ปี	1	6.67
9-15 ปี	1	6.67
16-20 ปี	1	6.67
20 ปี ขึ้นไป	4	26.67
การศึกษา		
ปวส.	0	13.33
อนุปริญญา	0	0
ปริญญาตรี	8	66.67
ปริญญาโท	7	20.00
ปริญญาเอก	0	0
สถานะ		
อาจารย์	6	20.00
บุคลากรสายสนับสนุน	9	80.00

จากตารางที่ 1 มีผู้เข้ารับการอบรมจำนวน 15 คน มีผู้ตอบแบบประเมินทั้งสิ้น 15 คน คิดเป็นร้อยละ 100 คน เป็นเพศชายจำนวน 12 คน คิดเป็นร้อยละ 80.00 เพศหญิงจำนวน 3 คน คิดเป็นร้อยละ 20.00 เป็นผู้ที่ทำงาน 0-3 ปีมากที่สุด จำนวน 8 คน คิดเป็นร้อยละ 53.33 อายุงาน 20 ปีขึ้นไป จำนวน 4 คน คิดเป็นร้อยละ 26.67 จบการศึกษาระดับปริญญาตรีมากที่สุด จำนวน 8 คน คิดเป็นร้อยละ 66.67 ระดับปริญญาโท จำนวน 7 คน คิดเป็นร้อยละ 20.00 ผู้เข้ารับการอบรมมีตำแหน่งเป็นบุคลากรสายสนับสนุน จำนวน 9 คน คิดเป็นร้อยละ 80.00 และเป็นอาจารย์ จำนวน 6 คน คิดเป็นร้อยละ 20.00

2 ความรู้ความเข้าใจหลังการฝึกอบรม

ก่อนการอบรม ผู้เข้ารับการอบรมมีความรู้ ความเข้าใจเกี่ยวกับการใช้โปรแกรม Planning, Administering and Designing a Windows Server 2008 Administrator อยู่ในระดับน้อยที่สุด มีค่าเฉลี่ย 1.47 คิดเป็นร้อยละ 29.33 ทำให้การปฏิบัติงานดูแลระบบเครือข่ายยังไม่ดีเท่าที่ควร แต่เมื่อผ่านการฝึกอบรมแล้ว ผู้เข้ารับการอบรมมีความรู้ ความเข้าใจดีขึ้น อยู่ในระดับมาก มีค่าเฉลี่ย 4.47 คิดเป็นร้อยละ 89.33 ดังนั้นจึงสรุปได้ว่า ผู้เข้ารับการอบรมมีความรู้หลังจากเข้าอบรมเพิ่มขึ้นร้อยละ 59.33 ทำให้สามารถนำความรู้ที่ได้มาปฏิบัติงานดูแลระบบเครือข่ายและพัฒนาการใช้งานผ่านเครือข่ายของ Windows ได้อย่างมีประสิทธิภาพ

3 การประเมินตนเอง

จากผลการประเมินตนเองของผู้เข้ารับการอบรมเกี่ยวกับความพึงพอใจในด้านต่างๆ โดยใช้แบบประเมินผลโครงการ ผลการประเมินตนเอง มีดังนี้

ตารางที่ 2 การประเมินตนเองของผู้รับการอบรมต่อความคิดเห็นด้านวิทยากร

ประเด็นการประเมิน	มากที่สุด	มาก	ปานกลาง	น้อย	น้อยที่สุด	ค่าเฉลี่ย	ระดับ
	(ร้อยละ)	(ร้อยละ)	(ร้อยละ)	(ร้อยละ)	(ร้อยละ)	(ร้อยละ)	
1 การเตรียมตัวและความพร้อมของวิทยากร	5 (33.33%)	10 (66.67%)	0 (0.00%)	0 (0.00%)	0 (0.00%)	4.33 (86.67%)	มาก
2 สามารถอธิบายเนื้อหาได้ชัดเจนและตรงประเด็น	7 (46.67%)	8 (53.33%)	0 (0.00%)	0 (0.00%)	0 (0.00%)	4.47 (89.33%)	มาก
3 ใช้ภาษาที่เหมาะสมเข้าใจง่าย	7 (46.67%)	8 (53.33%)	0 (0.00%)	0 (0.00%)	0 (0.00%)	4.47 (89.33%)	มาก
4 สามารถตอบคำถามได้ตรงประเด็น	7 (46.67%)	8 (53.33%)	0 (0.00%)	0 (0.00%)	0 (0.00%)	4.47 (89.33%)	มาก
5 วิทยากรมีจำนวนเพียงพอเหมาะสม	7 (46.67%)	7 (46.67%)	1 (6.67%)	0 (0.00%)	0 (0.00%)	4.40 (88.00%)	มาก
6 เอกสารประกอบกรอบรมบรรยายมีความเหมาะสม	8 (53.33%)	7 (46.67%)	0 (0.00%)	0 (0.00%)	0 (0.00%)	4.53 (90.67%)	มากที่สุด
รวม						4.45 (88.89%)	มาก

จากตารางที่ 2 ผลการวิเคราะห์ระดับความพึงพอใจด้านวิทยากรโดยรวมอยู่ในระดับมาก มีค่าเฉลี่ย 4.45 คิดเป็นร้อยละ 88.89 ระดับความพึงพอใจมากที่สุด 3 อันดับแรก คือ เอกสารประกอบการบรรยายมีความเหมาะสม มีค่าเฉลี่ย 4.53 คิดเป็นร้อยละ 90.67 รองลงมาได้แก่ สามารถอธิบายเนื้อหาได้ชัดเจนและตรงประเด็น, ใช้ภาษาที่เหมาะสม เข้าใจง่าย, สามารถตอบคำถามได้ตรงประเด็น มีค่าเฉลี่ย 4.47 คิดเป็นร้อยละ 89.33 และอันดับที่ 3 ได้แก่ วิทยากรมีจำนวนเพียงพอเหมาะสม มีค่าเฉลี่ย 4.40 คิดเป็นร้อยละ 88.00

ตารางที่ 3 การประเมินตนเองของผู้รับการอบรมต่อความคิดเห็นด้านความรู้ความเข้าใจ

ประเด็นการประเมิน	มากที่สุด	มาก	ปานกลาง	น้อย	น้อยที่สุด	ค่าเฉลี่ย	ระดับ
	(ร้อยละ)	(ร้อยละ)	(ร้อยละ)	(ร้อยละ)	(ร้อยละ)	(ร้อยละ)	
1. ความรู้ ความเข้าใจในเรื่องนี้ก่อนการอบรม	0 (0.00%)	0 (0.00%)	0 (0.00%)	7 (46.67%)	8 (53.33%)	1.47 (29.33%)	น้อยที่สุด
2. ความรู้ ความเข้าใจในเรื่องนี้หลังการอบรม	7 (46.67%)	8 (53.33%)	0 (0.00%)	0 (0.00%)	0 (0.00%)	4.47 (89.33%)	มาก
สรุป ผู้เข้าอบรมมีความรู้เพิ่มมากขึ้น คิดเป็นร้อยละ						(59.33%)	

จากตารางที่ 3 ผลการวิเคราะห์ระดับความพึงพอใจด้านความรู้ความเข้าใจ ปรากฏผล ดังนี้

ผู้เข้าอบรม มีความรู้ ความเข้าใจในเนื้อหาเรื่องนี้ก่อนการอบรมอยู่ในระดับน้อยที่สุด มีค่าเฉลี่ย 1.47 คิดเป็นร้อยละ 29.33

ผู้เข้าอบรม มีความรู้ ความเข้าใจในเนื้อหาเรื่องนี้หลังการอบรมอยู่ในระดับมาก มีค่าเฉลี่ย 4.47 คิดเป็นร้อยละ 89.33

ดังนั้นสรุปได้ว่าผู้เข้าอบรมมีความรู้ความเข้าใจในเนื้อหาเรื่องนี้เพิ่มมากขึ้นคิดเป็นร้อยละ 59.33

ตารางที่ 4 การประเมินตนเองของผู้รับการอบรมต่อความคิดเห็นด้านการนำความรู้ไปใช้ประโยชน์

ประเด็นการประเมิน	มากที่สุด	มาก	ปานกลาง	น้อย	น้อยที่สุด	ค่าเฉลี่ย	ระดับ
	(ร้อยละ)	(ร้อยละ)	(ร้อยละ)	(ร้อยละ)	(ร้อยละ)	(ร้อยละ)	
1. นำความรู้ที่ได้รับไปใช้ในการปฏิบัติงานได้	5 (33.33%)	10 (66.67%)	0 (0.00%)	0 (0.00%)	0 (0.00%)	4.33 (86.67%)	มาก
2. สามารถให้คำปรึกษาแนะนำแก่เพื่อนร่วมงานได้	5 (33.33%)	10 (66.67%)	0 (0.00%)	0 (0.00%)	0 (0.00%)	4.33 (86.67%)	มาก
3. มีความมั่นใจในการนำความรู้ที่ได้ไปใช้ประโยชน์	5 (33.33%)	10 (66.67%)	0 (0.00%)	0 (0.00%)	0 (0.00%)	4.33 (86.67%)	มาก
รวม						4.33 (86.67%)	มาก

จากตารางที่ 4 ผลการวิเคราะห์ระดับความพึงพอใจด้านการนำความรู้ไปใช้ประโยชน์ โดยรวมอยู่ในระดับมาก มีค่าเฉลี่ย 4.39 คิดเป็นร้อยละ 87.78 ระดับความพึงพอใจมากที่สุด คือ นำความรู้ที่ได้รับไปใช้ในการปฏิบัติงานได้ มีค่าเฉลี่ย 4.44 คิดเป็นร้อยละ 88.89 สามารถให้คำปรึกษา แนะนำแก่เพื่อนร่วมงานได้ มีค่าเฉลี่ย 4.39 คิดเป็นร้อยละ 87.78 และมีความมั่นใจในการนำความรู้ที่ได้ไปใช้ประโยชน์ มีค่าเฉลี่ย 4.33 คิดเป็นร้อยละ 86.67

ตารางที่ 5 การประเมินตนเองของผู้รับการอบรมต่อความคิดเห็นด้านประสิทธิภาพ

ประเด็นการประเมิน	มากที่สุด	มาก	ปานกลาง	น้อย	น้อยที่สุด	ค่าเฉลี่ย	ระดับ
	(ร้อยละ)	(ร้อยละ)	(ร้อยละ)	(ร้อยละ)	(ร้อยละ)	(ร้อยละ)	
1. การให้บริการของเจ้าหน้าที่	8 (53.33%)	4 (26.67%)	3 (20.00%)	0 (0.00%)	0 (0.00%)	4.33 (86.67%)	มาก
2. การประสานงาน อำนาจความสะดวกของเจ้าหน้าที่	5 (33.33%)	7 (46.67%)	3 (20.00%)	0 (0.00%)	0 (0.00%)	4.13 (82.67%)	มาก
3. สถานที่สะอาดและมีความเหมาะสม	8 (53.33%)	7 (46.67%)	0 (0.00%)	0 (0.00%)	0 (0.00%)	4.53 (90.67%)	มากที่สุด
4. วัสดุ / อุปกรณ์ในการฝึก มีความเหมาะสม	8 (53.33%)	5 (33.33%)	2 (13.33%)	0 (0.00%)	0 (0.00%)	4.40 (88.00%)	มาก
5. ระยะเวลาในการอบรม / สัมมนา มีความเหมาะสม	8 (53.33%)	7 (46.67%)	0 (0.00%)	0 (0.00%)	0 (0.00%)	4.53 (90.67%)	มากที่สุด
6. ท่านมีความพึงพอใจในการอบรมครั้งนี้โดยรวม	8 (53.33%)	7 (46.67%)	0 (0.00%)	0 (0.00%)	0 (0.00%)	4.53 (90.67%)	มากที่สุด
รวม						4.41 (88.23%)	มาก

จากตารางที่ 5 ผลการวิเคราะห์ระดับความพึงพอใจด้านประสิทธิภาพโดยรวมอยู่ในระดับมาก มีค่าเฉลี่ย 4.41 คิดเป็นร้อยละ 88.23 ระดับความพึงพอใจมากที่สุด 3 อันดับแรก คือ สถานที่สะอาดและมีความเหมาะสม, ระยะเวลาในการอบรม / สัมมนา มีความเหมาะสม, ท่านมีความพึงพอใจในการอบรมครั้งนี้โดยรวม มีค่าเฉลี่ย 4.53 คิดเป็นร้อยละ 90.67 รองลงมา คือ วัสดุ / อุปกรณ์ในการฝึก มีความเหมาะสม มีค่าเฉลี่ย 4.40 คิดเป็นร้อยละ 88.00 และอันดับ 3 ได้แก่ การให้บริการของเจ้าหน้าที่ มีค่าเฉลี่ย 4.33 คิดเป็นร้อยละ 86.67

4.การนำไปใช้ประโยชน์

จากผู้เข้ารับการอบรมจำนวน 15 คน คิดเป็น 100% ตามเป้าหมายแผนการฝึกอบรม โดยผู้เข้ารับการอบรมเป็นอาจารย์ผู้สอนในสาขาวิศวกรรมคอมพิวเตอร์ สาขาระบบสารสนเทศทางคอมพิวเตอร์ สาขาเทคโนโลยีคอมพิวเตอร์และบุคลากรของสำนักวิทยบริการและเทคโนโลยีสารสนเทศ มหาวิทยาลัยเทคโนโลยีราชมงคลพระนคร ผู้เข้ารับการอบรมสามารถนำความรู้ไปใช้ในการเตรียมความพร้อมในการสอบความรู้มาตรฐานไมโครซอฟต์จนสามารถสอบผ่านได้ มีการพัฒนาความรู้ความสามารถทักษะของบุคลากรให้ทันกับการเปลี่ยนแปลงของเทคโนโลยีมีความรู้ความสามารถตามมาตรฐานสากลและได้นำความรู้มาปรับปรุงพัฒนาระบบงานคอมพิวเตอร์ของมหาวิทยาลัยให้มีประสิทธิภาพยิ่งขึ้น และทันสมัยอยู่เสมอ ดังมีหลักฐานการนำไปใช้ประโยชน์ดังแนบ

มหาวิทยาลัยเทคโนโลยีราชมงคลพระนคร

◆ แบบประเมินผล ◆

แบบประเมินผลโครงการอบรม Planning, Administering and Designing a Windows Server 2008 Administrator	
ระหว่างวันที่ 17 - 21 พฤษภาคม 2553 ณ ห้องปฏิบัติการคอมพิวเตอร์ ชั้น 2 สำนักวิทยบริการและเทคโนโลยีสารสนเทศ มหาวิทยาลัยเทคโนโลยีราชมงคลพระนคร	
<p>คำอธิบาย 1. แบบประเมินฉบับนี้มีทั้งหมด 3 ตอน ขอให้ผู้ตอบแบบประเมินตอบให้ครบทั้ง 3 ตอน เพื่อเป็นข้อมูลพื้นฐาน ในการดำเนินการโครงการครั้งต่อไป</p> <p>2. โปรดตรวจสอบข้อมูลในช่องให้ครบถ้วน</p> <p>3. ความหมายของระดับความพึงพอใจ 5 หมายถึง มากที่สุด, 4 หมายถึง มาก, 3 หมายถึง ปานกลาง, 2 หมายถึง น้อย, 1 หมายถึง น้อยที่สุด</p>	
ตอนที่ 1 ส่วนบุคคลทั่วไป	
เพศ	<input type="radio"/> ชาย <input type="radio"/> หญิง
อายุงาน	<input type="radio"/> 0-3 ปี <input type="radio"/> 4-8 ปี <input checked="" type="radio"/> 9-15 ปี <input type="radio"/> 16-20 ปี <input type="radio"/> 20 ปี ขึ้นไป
การศึกษา	<input type="radio"/> ปวส. <input type="radio"/> จบปริญญา <input type="radio"/> ปริญญาตรี <input type="radio"/> ปริญญาโท <input type="radio"/> ปริญญาเอก
สถานะ	<input type="radio"/> อาจารย์ <input type="radio"/> บุคคลากรสายสนับสนุน
ตอนที่ 2 ระดับความพึงพอใจ / ความรู้ความเข้าใจ / การนำความรู้ไปใช้ประโยชน์	
ประเมินความคิดเห็น	ระดับความพึงพอใจ / ความรู้ความเข้าใจ / การนำความรู้ไปใช้ประโยชน์
ด้านวิทยากร	
1. ภาระงานสัมพันธ์และภาระอื่นของวิทยากร	<input type="radio"/> มากที่สุด <input type="radio"/> มาก <input type="radio"/> ปานกลาง <input type="radio"/> น้อย <input type="radio"/> น้อยที่สุด
2. สามารถอธิบายเนื้อหาได้ชัดเจนและตรงประเด็น	<input type="radio"/> มากที่สุด <input type="radio"/> มาก <input type="radio"/> ปานกลาง <input type="radio"/> น้อย <input type="radio"/> น้อยที่สุด
3. ใช้ภาษาที่เหมาะสม เข้าใจง่าย	<input type="radio"/> มากที่สุด <input type="radio"/> มาก <input type="radio"/> ปานกลาง <input type="radio"/> น้อย <input type="radio"/> น้อยที่สุด
4. สามารถตอบคำถามได้ตรงประเด็น	<input type="radio"/> มากที่สุด <input type="radio"/> มาก <input type="radio"/> ปานกลาง <input type="radio"/> น้อย <input type="radio"/> น้อยที่สุด
5. วิทยากรมีจำนวนเพียงพอเหมาะสม	<input type="radio"/> มากที่สุด <input type="radio"/> มาก <input type="radio"/> ปานกลาง <input type="radio"/> น้อย <input type="radio"/> น้อยที่สุด
6. เอกสารประกอบการบรรยายเหมาะสม	<input type="radio"/> มากที่สุด <input type="radio"/> มาก <input type="radio"/> ปานกลาง <input type="radio"/> น้อย <input type="radio"/> น้อยที่สุด
ด้านความรู้ความเข้าใจ	
1. ความรู้ ความเข้าใจในเรื่องนี้ก่อนการอบรม	<input type="radio"/> มากที่สุด <input type="radio"/> มาก <input type="radio"/> ปานกลาง <input type="radio"/> น้อย <input type="radio"/> น้อยที่สุด
2. ความรู้ ความเข้าใจในหัวข้อนี้หลังการอบรม	<input type="radio"/> มากที่สุด <input type="radio"/> มาก <input type="radio"/> ปานกลาง <input type="radio"/> น้อย <input type="radio"/> น้อยที่สุด
ด้านการนำความรู้ไปใช้ประโยชน์	
1. นำความรู้ที่ได้รับไปใช้ในการปฏิบัติงานได้	<input type="radio"/> มากที่สุด <input type="radio"/> มาก <input type="radio"/> ปานกลาง <input type="radio"/> น้อย <input type="radio"/> น้อยที่สุด
2. สามารถให้คำปรึกษาคณะอื่นที่ขอร่วมเรียนได้	<input type="radio"/> มากที่สุด <input type="radio"/> มาก <input type="radio"/> ปานกลาง <input type="radio"/> น้อย <input type="radio"/> น้อยที่สุด
3. มีส่วนยื่นใจในการนำความรู้ที่ได้ไปใช้ประโยชน์	<input type="radio"/> มากที่สุด <input type="radio"/> มาก <input type="radio"/> ปานกลาง <input type="radio"/> น้อย <input type="radio"/> น้อยที่สุด
ด้านประสิทธิภาพ	
1. การใช้วิธีการสอนที่น่าสนใจ	<input type="radio"/> มากที่สุด <input type="radio"/> มาก <input type="radio"/> ปานกลาง <input type="radio"/> น้อย <input type="radio"/> น้อยที่สุด
2. การประสานงาน ด้านเวลาและสถานที่ที่น่าสนใจ	<input type="radio"/> มากที่สุด <input type="radio"/> มาก <input type="radio"/> ปานกลาง <input type="radio"/> น้อย <input type="radio"/> น้อยที่สุด
3. สถานที่สถานที่และมีความเหมาะสม	<input type="radio"/> มากที่สุด <input type="radio"/> มาก <input type="radio"/> ปานกลาง <input type="radio"/> น้อย <input type="radio"/> น้อยที่สุด
4. วัสดุอุปกรณ์ในการฝึก มีความเหมาะสม	<input type="radio"/> มากที่สุด <input type="radio"/> มาก <input type="radio"/> ปานกลาง <input type="radio"/> น้อย <input type="radio"/> น้อยที่สุด
5. ระยะเวลาในการอบรมเหมาะสม มีความเหมาะสม	<input type="radio"/> มากที่สุด <input type="radio"/> มาก <input type="radio"/> ปานกลาง <input type="radio"/> น้อย <input type="radio"/> น้อยที่สุด
6. ท่านมีความพึงพอใจในการอบรมครั้งนี้	<input type="radio"/> มากที่สุด <input type="radio"/> มาก <input type="radio"/> ปานกลาง <input type="radio"/> น้อย <input type="radio"/> น้อยที่สุด
ตอนที่ 3 ข้อเสนอแนะเพิ่มเติม	
<div style="border: 1px solid black; height: 40px; width: 100%;"></div>	
<input type="button" value="Submit"/>	

◆ ประมวลภาพกิจกรรม ◆



◆ ประมวลภาพกิจกรรม ◆

