

รายงานการวิเคราะห์เพื่อกำหนดกระบวนการสร้างคุณค่า ระบบประเมินการเรียนการสอนออนไลน์

การกำหนดกระบวนการสร้างคุณค่าและความเชื่อมโยง

จากวิสัยทัศน์ของสำนักวิทยบริการและเทคโนโลยีสารสนเทศที่เป็นองค์กรมุ่งพัฒนาคุณภาพการบริการเทคโนโลยีการศึกษาและสารสนเทศให้มีมาตรฐานสากล ส่งเสริมภารกิจมหาวิทยาลัยในการพัฒนา มหาวิทยาลัยเข้าสู่การเป็น e-University ตามประเด็นยุทธศาสตร์ สอดคล้องตามแผนงานที่จะดำเนินการในด้านเทคโนโลยีสารสนเทศและการสื่อสารให้สมบูรณ์แบบโดยจะมุ่งเน้นพัฒนามิติต่างๆ ที่เป็นองค์ประกอบของการก้าวสู่การเป็น e-University 5 มิติ คือ (1) มิติของ e-Academic ประกอบด้วย การพัฒนา e-Library, e-Courseware, e-Classroom (2) มิติของ e-MIS ประกอบด้วย การทำให้มหาวิทยาลัยมีระบบบริหารงานบนพื้นฐานข้อมูลอิเล็กทรอนิกส์แบบออนไลน์ (3) มิติของ e-Service มุ่งเป็นการบริการแบบ 24 ชม. และเข้าถึง การบริการแบบ one stop service (4) มิติของ e-Research เพื่อมุ่งสู่การเป็นมหาวิทยาลัยในการเป็น Research University (5) มิติของ e-Government เป็นการเชื่อมโยงระบบการบริหารงานร่วมกับหน่วยงานอื่น ทั้งภาครัฐและเอกชน เพื่อดำเนินการแลกเปลี่ยนข่าวสารโดยตรงแบบอิเล็กทรอนิกส์ กอปรกับสำนักมี **ภารกิจหลัก** (1) เสนอแนวนโยบายและแผนการพัฒนาด้านวิทยบริการและเทคโนโลยีสารสนเทศของมหาวิทยาลัย ให้มีเอกภาพรวมทั้งมหาวิทยาลัย (2) กำหนดกลยุทธ์การส่งเสริมและสนับสนุนให้หน่วยงานในสังกัดของมหาวิทยาลัย พัฒนางานด้านวิทยบริการและเทคโนโลยีสารสนเทศตามภารกิจที่รับผิดชอบ (3) กลั่นกรองแผนงานด้านวิทยบริการและงานด้านเครือข่ายระบบสารสนเทศ ของมหาวิทยาลัย เพื่อการจัดสรรงบประมาณที่เกี่ยวข้อง (4) วางมาตรฐานและกำกับพัฒนาระบบสารสนเทศเพื่อการบริหาร เพื่อประโยชน์การเชื่อมโยงฐานข้อมูลส่วนบุคคล งบประมาณ วิชาการ นักศึกษา ให้เป็นระบบในภาพรวมระดับ มหาวิทยาลัย (5) บริหารจัดการพัฒนาเครือข่ายเทคโนโลยีสารสนเทศ ควบคุมดูแลอุปกรณ์ การเรียนการสอนที่ผ่านทางเครือข่ายคอมพิวเตอร์ (6) สร้างระบบเครือข่ายเทคโนโลยีสารสนเทศเพื่อให้เกิดความเชื่อมโยงทางวิชาการกับมหาวิทยาลัยทั้งในและต่างประเทศ (7) ให้บริการทางวิชาการในรูปการให้คำปรึกษา แนะนำแก่หน่วยงานต่างๆ ใน การพัฒนาระบบสารสนเทศ **มีพันธกิจ** (1) พัฒนาโครงสร้างพื้นฐานทางด้านเทคโนโลยีสารสนเทศและการสื่อสารให้เกิดประโยชน์สูงสุด ทั้งในด้านการเรียน การสอน การวิจัยและการบริหาร (2) พัฒนาบุคลากรให้มีความรู้ความสามารถด้าน ICT และเข้าใจการใช้ประโยชน์จาก ICT อย่างคุ้มค่าและมีคุณธรรม จริยธรรม (3) พัฒนาระบบการศึกษา ระบบการเรียนรู้ การบริหารและการวิจัยให้มีประสิทธิภาพ คุณภาพ โดยใช้ ICT เป็นเครื่องมือ และมุ่งเน้นให้เป็นมหาวิทยาลัยที่มีมาตรฐานระดับสากล (4) พัฒนาระบบสารสนเทศของมหาวิทยาลัย โดยเน้นให้มหาวิทยาลัยมีความพร้อมในการใช้สารสนเทศอย่างมีประสิทธิภาพ (5) ขยายโอกาส

การใช้งานด้านเทคโนโลยีสารสนเทศและการสื่อสารเพื่อบริการชุมชน (6) พัฒนาและจัดการทรัพยากรสารสนเทศและเครือข่ายให้มีประสิทธิภาพ นำไปสู่การให้บริการแบบ e-Service (7) สร้างเครือข่ายการศึกษาที่มีระบบการบริหารจัดการที่ดี (knowledge networking)

เพื่อตอบสนองประเด็นยุทธศาสตร์ เป้าประสงค์หลัก และเป็นไปตามกระบวนการสร้างคุณค่าของมหาวิทยาลัยในกิจกรรมระหว่างการจัดการเรียนการสอน งานวิทยบริการ สำนักมีหน้าที่ในการพัฒนาระบบสารสนเทศเพื่อช่วยในการเรียนการสอน การประเมินการเรียนการสอนถือว่าเป็นปัจจัยสำคัญในการติดตามผลการปฏิบัติงานของอาจารย์ผู้สอน และศึกษาความพึงพอใจต่อการเรียนของนักศึกษา เพื่อนำมาปรับปรุงพัฒนาคุณภาพการจัดการเรียนการสอนของมหาวิทยาลัยให้มีประสิทธิภาพยิ่งขึ้น การนำระบบอิเล็กทรอนิกส์มาช่วยในการจัดประเมินการเรียนการสอนเป็นลักษณะ e-Service ทำให้ผู้ประเมินสามารถทำการประเมินได้ตลอดเวลา เป็นการให้บริการแบบ one stop service ตามประเด็นยุทธศาสตร์มิติที่ (3) e-Service สามารถรายงานผลการประเมินออนไลน์ได้ตลอด 24 ชั่วโมง ตามมิติที่ (2) e-MIS มีการเชื่อมโยงฐานข้อมูลบุคลากร/อาจารย์ นักศึกษา ทรัพยากรเครื่องคอมพิวเตอร์อินเทอร์เน็ต ให้สามารถใช้งานร่วมกันได้เป็นเอกภาพของมหาวิทยาลัยทำให้ข้อมูลมีความเชื่อถือได้ ถูกต้องตรงกัน โดยข้อมูลบุคลากร/อาจารย์มาจากฐานข้อมูลกองบริหารทรัพยากรบุคคล ฐานข้อมูลนักศึกษามาจากระบบทะเบียน เป็นต้น ประมวลผลผลความพึงพอใจของนักศึกษาต่ออาจารย์ได้แบบเรียลไทม์ ซึ่งเป็นการพัฒนาระบบสารสนเทศของมหาวิทยาลัย ให้มีความพร้อมในการใช้สารสนเทศอย่างมีประสิทธิภาพ สอดคล้องกับความต้องการของผู้รับบริการที่ต้องการความรวดเร็วในสะดวก ลดขั้นตอน ลดการใช้กระดาษในการกรอกแบบสอบถามของทั้งนักศึกษา และอาจารย์

ข้อกำหนดที่สำคัญของกระบวนการสร้างคุณค่า

การดำเนินงานโดยคณะทำงานได้รับมอบหมายให้นำข้อมูลความต้องการของผู้รับบริการ และผู้มีส่วนได้ส่วนเสียมาพิจารณาจัดทำเป็นข้อกำหนดสำคัญคือ

- นำฐานข้อมูลนักศึกษา ฐานข้อมูลบุคลากร ฐานข้อมูลหลักสูตร มาใช้ร่วมกันเพื่อสนับสนุนการดำเนินงาน
- ประมวลผลข้อมูลการประเมินผลได้รวดเร็ว ถูกต้อง เชื่อถือได้
- ความสะดวกของอาจารย์ และนักศึกษาในการกรอกแบบประเมิน
- ความรวดเร็วในการกรอกข้อมูลประเมิน กรอกข้อมูลได้ตลอดเวลา 24 ชั่วโมง
- ลดขั้นตอนการปฏิบัติงาน
- ลดภาระงานของเจ้าหน้าที่ที่ทำหน้าที่เก็บรวบรวมข้อมูลแบบสอบถาม
- ลดค่าใช้จ่ายในการจัดเก็บข้อมูล
- นำเทคโนโลยีคอมพิวเตอร์มาใช้ประโยชน์อย่างเต็มประสิทธิภาพ

การออกแบบกระบวนการสร้างคุณค่า ระบบประเมินการเรียนการสอนออนไลน์

วัตถุประสงค์

- เพื่อให้นักศึกษาประเมินการเรียนการสอนของผู้สอนผ่านระบบคอมพิวเตอร์ออนไลน์
- เพื่อให้อาจารย์ผู้สอนทำการประเมินตนเองผ่านระบบคอมพิวเตอร์ออนไลน์
- เพื่ออำนวยความสะดวกแก่นักศึกษาและอาจารย์ในการกรอกแบบประเมิน
- เพื่อลดกำลังคนและภาระงานในการจัดเก็บข้อมูลแบบประเมิน
- เพื่อลดกระดาษ และประหยัดเนื้อที่ในการจัดเก็บข้อมูลการประเมิน
- เพื่อลดเวลาในการจัดเก็บข้อมูลและจัดทำรายงาน
- เพื่อคำนวณผลการประเมินการเรียนการสอนได้แบบเรียลไทม์ออนไลน์
- เพื่อให้ผลการคำนวณมีความถูกต้อง ครบถ้วน ทันสมัย ตรวจสอบ และเชื่อถือได้
- เพื่อรายงานข้อมูลใช้งานแบบเรียลไทม์ออนไลน์
- เพื่อประมวลผลประเมินความพึงพอใจของผู้ใช้งานแบบออนไลน์
- เพื่อให้ผู้ใช้สามารถเข้าถึงได้ทุกเมื่อโดยผู้ที่มีสิทธิเท่านั้น

ขอบเขต

- ศึกษาความต้องการพัฒนาระบบประเมินการเรียนการสอนจากนักศึกษา ผู้ปกครอง อาจารย์ ผู้บริหาร ผู้ปฏิบัติงานที่เกี่ยวข้อง ข้อกำหนดของ กพร. สมศ. สกอ.
- พัฒนาโปรแกรมประเมินการเรียนการสอนออนไลน์สำหรับจัดเก็บข้อมูลการประเมิน ประมวลผลการประเมิน และรายงานผลการประเมิน ของอาจารย์ และนักศึกษาที่มีการเรียนการสอนในมหาวิทยาลัย เทคโนโลยีราชมงคลทุกระดับ (ปวส. ปริญญาตรี ปริญญาโท และประกาศนียบัตรบัณฑิต) ทุกสาขาวิชา
- นำฐานข้อมูลนักศึกษา บุคลากร หลักสูตร ข้อมูลจากฐานข้อมูลระบบทะเบียนนักศึกษามาใช้ประโยชน์
- รายงานผลการประเมินความพึงพอใจของผู้ใช้งานระบบประเมินการเรียนการสอนออนไลน์ผ่านระบบคอมพิวเตอร์เครือข่าย

ประโยชน์ที่ได้รับ

1. ด้านการให้บริการด้วยระบบอัตโนมัติ

- ผู้ประเมินได้รับความสะดวก รวดเร็วในการกรอกแบบประเมิน
- ทราบผลการประเมินทันที รวดเร็ว ถูกต้อง เชื่อถือได้
- ลดกำลังคนและภาระงานการให้ผู้จัดเก็บข้อมูลการประเมิน
- ประหยัดเนื้อที่ในการจัดเก็บ และลดค่าใช้จ่ายในการบำรุงรักษาข้อมูลการประเมิน
- การสร้างหรือเก็บข้อมูลสามารถทำได้ง่ายและสะดวกกว่าการทำงานในรูปแบบปกติ
- การเก็บข้อมูลในรูปแบบของอิเล็กทรอนิกส์ทำให้ลดต้นทุนทางธุรกิจในการสร้างหรือเก็บข้อมูล
- ข้อมูลมีความปลอดภัย มีระบบสำรองข้อมูลเพื่อป้องกันกรณีข้อมูลสูญหายหรือถูกทำลาย
- ระบบตรวจสอบความครบถ้วนในการกรอกแบบประเมินได้ทันที

2. ด้านการกำหนดสิทธิการเข้าถึงระบบให้เฉพาะบุคคลที่มีสิทธิเท่านั้น

- ระบบบริการมีความปลอดภัยมากยิ่งขึ้น เข้าถึงข้อมูลเฉพาะผู้ที่มีสิทธิ และได้รับอนุญาตเท่านั้น
- ระบบมีความน่าเชื่อถือ ทุกขั้นตอนที่เกี่ยวข้อง สามารถตรวจสอบได้
- สามารถตรวจสอบผลการประเมินย้อนหลังของตนเองได้สะดวก
- สามารถตรวจสอบการกรอกแบบประเมินรายคนได้
- ผู้กรอกแบบประเมินทำได้อย่างสบายใจ เพราะข้อมูลอยู่ในระบบ ผู้สอนจะไม่สามารถทราบชื่อผู้ประเมินได้

3. ด้านการจัดทำรายงานและสถิติแบบเรียลไทม์ออนไลน์

- รายงานผลการประเมินแบบออนไลน์
- ลดค่าใช้จ่ายและเวลาในการจัดทำรายงาน

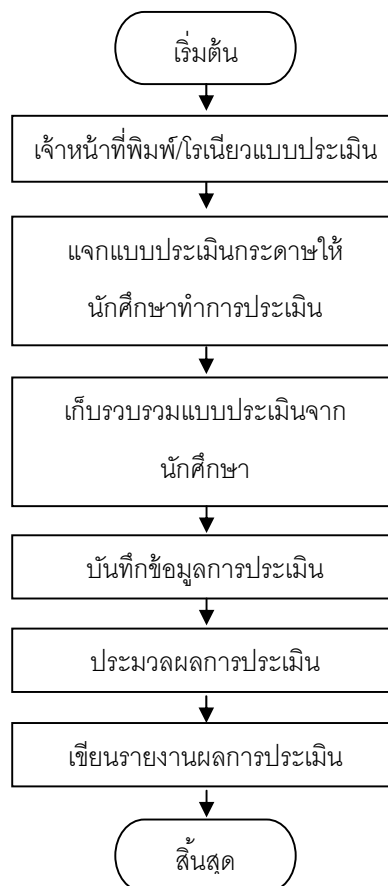
ขั้นตอนการดำเนินงาน

วิเคราะห์ปัญหาที่พบในระบบงานเดิม

- เจ้าหน้าที่แจกแบบประเมินให้นักศึกษาทุกคนกรอกแบบประเมินในวันสอบ final ของแต่ละวิชาทุกวิชา ทุกภาคการศึกษาและเก็บรวบรวมแบบ ซึ่งทำให้เสียเวลาในการแจกและรวบรวมแบบประเมิน อาจเกิดปัญหาตกหล่นของแบบสอบถามได้ไม่ครบจำนวน
- นักศึกษาต้องกรอกแบบประเมินในช่วงสอบทำให้ไม่มีสมาธิในการทำข้อสอบและเสียเวลาสอบ ทำให้นักศึกษาไม่ต้องกรอกแบบประเมิน อาจทำให้การประเมินไม่ตรงกับความเป็นจริง

- เจ้าหน้าที่ต้องรวบรวมแบบประเมินของนักศึกษาทุกคนทุกวิชาเพื่อคำนวณและรายงานผลการประเมิน ทำให้เสียเวลา เนื่องจากข้อมูลแบบประเมินมีจำนวนมาก ทำให้เจ้าหน้าที่เมื่อยล้า เป็อหน่วยในการคำนวณและรายงานผล อาจเป็นผลให้การคำนวณและรายงานผิดพลาดได้
- สถานศึกษาไม่มีที่เก็บแบบสอบถามกระดาษที่มีจำนวนมาก
- สถานศึกษาต้องสิ้นเปลืองทรัพยากรจำนวนมากในการจัดทำแบบสอบถาม
- ในการประมวลผลการประเมินภาพรวมของคณะด้วยวิธีเดิม คำนวณยาก ต้องใช้เวลามาก การคำนวณมีโอกาสผิดพลาดสูง
- ผลการประเมินอาจารย์ของนักศึกษาอาจเป็นความลับ นักศึกษาไม่ต้องการให้อาจารย์ทราบการประเมินของตนเองกับอาจารย์ซึ่งอาจมีผลกับคะแนน

แผนภาพ ระบบประเมินการเรียนการสอน (เดิม)



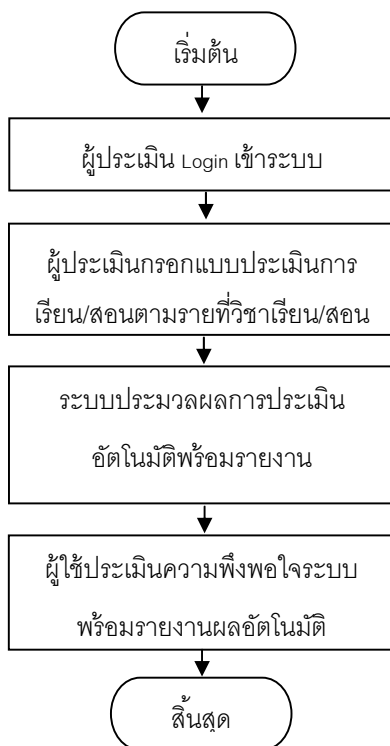
กระบวนการสร้างคุณค่า ระบบประเมินการเรียนการสอนออนไลน์

การออกแบบระบบงาน

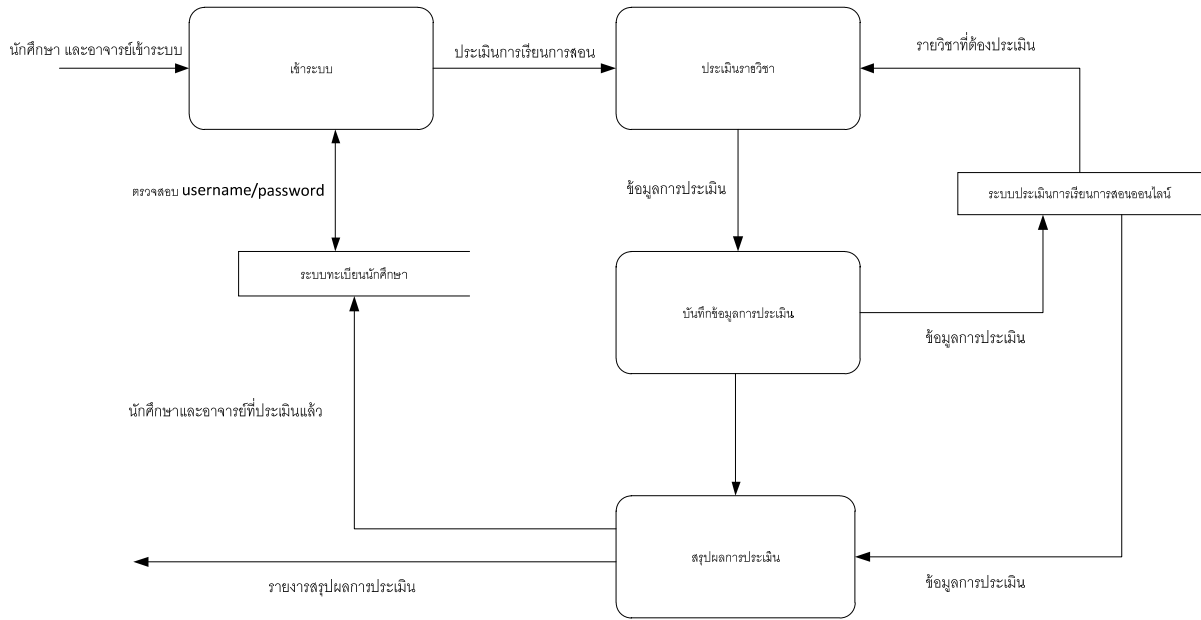
ผู้ประเมิน Login เข้าระบบประเมินการเรียนการสอนออนไลน์ กับเครื่องคอมพิวเตอร์ที่เชื่อมต่ออินเทอร์เน็ตที่ใด ๆ ก็ได้ตลอดเวลา ดังมีขั้นตอนดังนี้

1. ผู้ประเมิน Login เข้าระบบด้วย user/password ที่ใช้กับระบบงานทะเบียนนักศึกษา
2. ผู้ประเมินเลือกรายวิชาที่ต้องการประเมิน
3. ผู้ประเมินกรอกแบบประเมินออนไลน์ จนครบทุกวิชาที่เรียน/สอนในภาควิชานั้น ๆ
4. ผู้ประเมินกรอกแบบสำรวจความพึงพอใจในการใช้ระบบประเมินฯ
5. ระบบประมวลผลการประเมินพร้อมรายงานทันทีหลังจากเรียกดูรายงานประเมิน

แผนภาพ ระบบประเมินการเรียนการสอน (ปรับปรุงใหม่)



การออกแบบ Data Flow Diagram ของระบบประเมินการเรียนการสอนออนไลน์



' \$ 7 \$ # , & 7 , 2 1 \$ 5 < - ระบบประเมินการเรียนการสอนออนไลน์#

Table No. : 1

Table Name : std_assess

Table Description : เก็บข้อมูลการประเมินตนเองของนักศึกษาและต่อรายวิชา

Field_name	Field_Type	Example_Value	Description
std_assess.id	SMALLINT(4) UNSIGNED NOT NULL	1	Primary Key
std_assess.STUDENTID	CHAR(11) NOT NULL	90000008842	รหัสรายวิชาของนักศึกษา
std_assess.ACADYEAR	ENUM('2553') NOT NULL	2553	ปีการศึกษา
std_assess.SEMESTER	ENUM('1') NOT NULL	1	ภาคการศึกษา
std_assess.STUDENTCODE	CHAR(14) NOT NULL	034951101001-0	รหัสนักศึกษา
std_assess.VIEWENROLLIST_PREFIXNAME	ENUM('นาง','นางสาว','นาย')	นาง	คำนำหน้า
std_assess.STUDENTNAME	VARCHAR(50) NOT NULL	กนกวรรณ	ชื่อ
std_assess.STUDENTSURNAME	VARCHAR(50) NOT NULL	ไวยทิพย์	นามสกุล
std_assess.FACULTYID	VARCHAR(5) NOT NULL	905	รหัสคณะของรายวิชา
std_assess.FACULTYNAME	VARCHAR(50) NOT NULL	ครุศาสตร์อุตสาหกรรม	ชื่อคณะของรายวิชา
std_assess.CAMPUSID	VARCHAR(5) NOT NULL	3	รหัสศูนย์
std_assess.CAMPUSNAME	VARCHAR(50) NOT NULL	เทเวศร์	ชื่อศูนย์
std_assess.LEVELID	ENUM('20','22','27','28','29','40') NOT NULL	20	รหัสระดับ
std_assess.LEVELNAME	VARCHAR(50) NOT NULL	ปริญญาตรี	ระดับ
std_assess.COURSECODE	VARCHAR(8) NOT NULL	5012101	รหัสรายวิชา
std_assess.REVISIONCODE	VARCHAR(2) NOT NULL	48	ปีที่ปรับปรุง
std_assess.COURSENAME	VARCHAR(50) NOT NULL	กรรมวิธีการผลิต	รายวิชา
std_assess.SECX	ENUM('1','2','3','4','5') NOT NULL	1	กลุ่มเรียน
std_assess.CRX	VARCHAR(10) NOT NULL	1 (0-3-1)	CRX

Field_name	Field_Type	Example_Value	Description
std_assess.GROUPYEAR	VARCHAR(3) NOT NULL	252	กลุ่มปี
std_assess.CREDITTOTAL	ENUM('1','2','3','6') NOT NULL	1	หน่วยกิกรวม
std_assess.CREDIT_TIDSADEE	ENUM('0','1','2','3') NOT NULL	0	ทฤษฎี
std_assess.CREDIT_PATIBAT	ENUM('0','1','2','3','6') NOT NULL	1	ปฏิบัติ
std_assess.CREDIT_NOGWELA	ENUM('0','1','2','3','4','5','6') NOT NULL	0	นอกเวลา
std_assess.PROGRAMCODE	VARCHAR(4) NOT NULL	1101	รหัสสาขา
std_assess.PROGRAMCODENAME	VARCHAR(50) NOT NULL	วิชาชีพครู	สาขา
std_assess.OFFICERCODE	VARCHAR(20) NOT NULL	12160	รหัสอาจารย์
std_assess.PREFIXID	VARCHAR(4) NOT NULL	1104	รหัสค่านำหน้าอาจารย์
std_assess.PREFIX_PREFIXNAME	VARCHAR(20) NOT NULL	ดร.	ค่านำหน้าอาจารย์
std_assess.OFFICERNAME	VARCHAR(50) NOT NULL	กฤษณ์	ชื่ออาจารย์
std_assess.OFFICERSURNAME	VARCHAR(50) NOT NULL	กลิ่นดิษฐ์	นามสกุลอาจารย์
std_assess.STD_FAC_ID	VARCHAR(5) NOT NULL	11	รหัสคณະนั้กศึกษา
std_assess.STD_FAC_NAME	VARCHAR(50) NOT NULL	ครูศาสตร์วุฒสาทรรม	คณະนั้กศึกษา
std_assess.ctype	ENUM('1','2','3') NOT NULL	1	รหัสประเภทวิชา
std_assess.self_1	ENUM('1','2','3','4','5') NOT NULL	5	ข้อประเมิน
std_assess.self_2	ENUM('1','2','3','4','5') NOT NULL	5	ข้อประเมิน
std_assess.self_3	ENUM('1','2','3','4','5') NOT NULL	5	ข้อประเมิน
std_assess.self_4	ENUM('1','2','3','4','5') NOT NULL	5	ข้อประเมิน
std_assess.self_5	ENUM('1','2','3','4','5') NOT NULL	5	ข้อประเมิน
std_assess.self_6	ENUM('1','2','3','4','5') NOT NULL	5	ข้อประเมิน
std_assess.self_7	ENUM('1','2','3','4','5') NOT NULL	5	ข้อประเมิน
std_assess.self_8	ENUM('1','2','3','4','5') NOT NULL	5	ข้อประเมิน
std_assess.a_1	ENUM('1','2','3','4','5') NOT NULL	5	ข้อประเมิน
std_assess.a_2	ENUM('1','2','3','4','5') NOT NULL	5	ข้อประเมิน
std_assess.a_3	ENUM('1','2','3','4','5') NOT NULL	5	ข้อประเมิน
std_assess.a_4	ENUM('1','2','3','4','5') NOT NULL	5	ข้อประเมิน

Field_name	Field_Type	Example_Value	Description
std_assess.a_5	ENUM('1','2','3','4','5') NOT NULL	5	ข้อประเมิน
std_assess.a_6	ENUM('1','2','3','4','5') NOT NULL	5	ข้อประเมิน
std_assess.a_7	ENUM('1','2','3','4','5') NOT NULL	5	ข้อประเมิน
std_assess.a_8	ENUM('1','2','3','4','5') NOT NULL	5	ข้อประเมิน
std_assess.a_9	ENUM('1','2','3','4','5') NOT NULL	5	ข้อประเมิน
std_assess.a_10	ENUM('1','2','3','4','5') NOT NULL	5	ข้อประเมิน
std_assess.a_11	ENUM('1','2','3','4','5') NOT NULL	5	ข้อประเมิน
std_assess.a_12	ENUM('1','2','3','4','5') NOT NULL	5	ข้อประเมิน
std_assess.a_13	ENUM('1','2','3','4','5') NOT NULL	5	ข้อประเมิน
std_assess.a_14	ENUM('1','2','3','4','5') NOT NULL	5	ข้อประเมิน
std_assess.a_15	ENUM('1','2','3','4','5') NOT NULL	5	ข้อประเมิน
std_assess.a_16	ENUM('1','2','3','4','5') NOT NULL	5	ข้อประเมิน
std_assess.b_1	ENUM('1','2','3','4','5') NOT NULL	5	ข้อประเมิน
std_assess.b_2	ENUM('1','2','3','4','5') NOT NULL	5	ข้อประเมิน
std_assess.b_3	ENUM('1','2','3','4','5') NOT NULL	5	ข้อประเมิน
std_assess.b_4	ENUM('1','2','3','4','5') NOT NULL	5	ข้อประเมิน
std_assess.b_5	ENUM('1','2','3','4','5') NOT NULL	5	ข้อประเมิน
std_assess.b_6	ENUM('1','2','3','4','5') NOT NULL	5	ข้อประเมิน
std_assess.b_7	ENUM('1','2','3','4','5') NOT NULL	5	ข้อประเมิน
std_assess.b_8	ENUM('1','2','3','4','5') NOT NULL	5	ข้อประเมิน
std_assess.b_9	ENUM('1','2','3','4','5') NOT NULL	5	ข้อประเมิน
std_assess.b_10	ENUM('1','2','3','4','5') NOT NULL	5	ข้อประเมิน
std_assess.b_11	ENUM('1','2','3','4','5') NOT NULL	5	ข้อประเมิน
std_assess.b_12	ENUM('1','2','3','4','5') NOT NULL	5	ข้อประเมิน
std_assess.comment	TEXT	ควรเพิ่มเติม ในส่วนของ...	ความเห็น

Table No. : 2

Table Name : tch_assess

Table Description : เก็บข้อมูลการประเมินของอาจารย์ต่อการสอนของตนเอง

Field_name	Field_Type	Example_Value	Description
tch_assess.id	SMALLINT(4) UNSIGNED NOT NULL	1	Primary Key
tch_assess.ACADYEAR	ENUM('2553') NOT NULL	2553	ปีการศึกษา
tch_assess.SEMESTER	ENUM('1') NOT NULL	1	ภาคการศึกษา
tch_assess.FACULTYID	VARCHAR(5) NOT NULL	905	รหัสคณะของรายวิชา
tch_assess.FACULTYNAME	VARCHAR(50) NOT NULL	ครุศาสตร์รัตนสุทธานุกรม	ชื่อคณะรายวิชา
tch_assess.CAMPUSID	VARCHAR(5) NOT NULL	3	รหัสศูนย์
tch_assess.CAMPUSNAME	VARCHAR(50) NOT NULL	เทเวศร์	ชื่อศูนย์
tch_assess.LEVELID	ENUM('20','22','27','28','29','40') NOT NULL	20	รหัสระดับ
tch_assess.LEVELNAME	VARCHAR(50) NOT NULL	ปริญญาตรี	ระดับ
tch_assess.COURSECODE	VARCHAR(8) NOT NULL	5012101	รหัสรายวิชา
tch_assess.REVISIONCODE	VARCHAR(2) NOT NULL	48	ปีที่ปรับปรุง
tch_assess.COURSENAME	VARCHAR(50) NOT NULL	กรรมวิธีการผลิต	รายวิชา
tch_assess.SECX	ENUM('1','2','3','4','5') NOT NULL	1	กลุ่มเรียน
tch_assess.CRX	VARCHAR(10) NOT NULL	1 (0-3-1)	CRX
tch_assess.GROUPYEAR	VARCHAR(3) NOT NULL	252	กลุ่มปี
tch_assess.CREDITTOTAL	ENUM('1','2','3','6') NOT NULL	1	หน่วยกิตรวม
tch_assess.CREDIT_TIDSADEE	ENUM('0','1','2','3') NOT NULL	0	ทฤษฎี
tch_assess.CREDIT_PATIBAT	ENUM('0','1','2','3','6') NOT NULL	1	ปฏิบัติ
tch_assess.CREDIT_NOGWELA	ENUM('0','1','2','3','4','5','6') NOT NULL	0	นอกเวลา
tch_assess.PROGRAMCODE	VARCHAR(4) NOT NULL	1101	รหัสสาขา
tch_assess.PROGRAMCODENAME	VARCHAR(50) NOT NULL	วิชาชีพครู	สาขา
tch_assess.OFFICERCODE	VARCHAR(20) NOT NULL	12160	รหัสอาจารย์

Field_name	Field_Type	Example_Value	Description
tch_assess.PREFIXID	VARCHAR(4) NOT NULL	1104	รหัสค่านำหน้าอาจารย์
tch_assess.PREFIX_PREFIXNAME	VARCHAR(20) NOT NULL	ดร.	ค่านำหน้าอาจารย์
tch_assess.OFFICERNAME	VARCHAR(50) NOT NULL	กฤษณ์	ชื่ออาจารย์
tch_assess.OFFICERSURNAME	VARCHAR(50) NOT NULL	กลินดิษฐ์	นามสกุลอาจารย์
tch_assess.ctype	ENUM('1','2','3') NOT NULL	1	รหัสประเภทวิชา
tch_assess.a_1	ENUM('1','2','3','4','5') NOT NULL	5	ข้อประเมิน
tch_assess.a_2	ENUM('1','2','3','4','5') NOT NULL	5	ข้อประเมิน
tch_assess.a_3	ENUM('1','2','3','4','5') NOT NULL	5	ข้อประเมิน
tch_assess.a_4	ENUM('1','2','3','4','5') NOT NULL	5	ข้อประเมิน
tch_assess.a_5	ENUM('1','2','3','4','5') NOT NULL	5	ข้อประเมิน
tch_assess.a_6	ENUM('1','2','3','4','5') NOT NULL	5	ข้อประเมิน
tch_assess.a_7	ENUM('1','2','3','4','5') NOT NULL	5	ข้อประเมิน
tch_assess.a_8	ENUM('1','2','3','4','5') NOT NULL	5	ข้อประเมิน
tch_assess.a_9	ENUM('1','2','3','4','5') NOT NULL	5	ข้อประเมิน
tch_assess.a_10	ENUM('1','2','3','4','5') NOT NULL	5	ข้อประเมิน
tch_assess.a_11	ENUM('1','2','3','4','5') NOT NULL	5	ข้อประเมิน
tch_assess.a_12	ENUM('1','2','3','4','5') NOT NULL	5	ข้อประเมิน
tch_assess.a_13	ENUM('1','2','3','4','5') NOT NULL	5	ข้อประเมิน
tch_assess.a_14	ENUM('1','2','3','4','5') NOT NULL	5	ข้อประเมิน
tch_assess.a_15	ENUM('1','2','3','4','5') NOT NULL	5	ข้อประเมิน
tch_assess.a_16	ENUM('1','2','3','4','5') NOT NULL	5	ข้อประเมิน
tch_assess.b_1	ENUM('1','2','3','4','5') NOT NULL	5	ข้อประเมิน
tch_assess.b_2	ENUM('1','2','3','4','5') NOT NULL	5	ข้อประเมิน
tch_assess.b_3	ENUM('1','2','3','4','5') NOT NULL	5	ข้อประเมิน
tch_assess.b_4	ENUM('1','2','3','4','5') NOT NULL	5	ข้อประเมิน
tch_assess.b_5	ENUM('1','2','3','4','5') NOT NULL	5	ข้อประเมิน
tch_assess.b_6	ENUM('1','2','3','4','5') NOT NULL	5	ข้อประเมิน

Field_name	Field_Type	Example_Value	Description
tch_assess.b_7	ENUM('1','2','3','4','5') NOT NULL	5	ข้อประเมิน
tch_assess.b_8	ENUM('1','2','3','4','5') NOT NULL	5	ข้อประเมิน
tch_assess.b_9	ENUM('1','2','3','4','5') NOT NULL	5	ข้อประเมิน
tch_assess.b_10	ENUM('1','2','3','4','5') NOT NULL	5	ข้อประเมิน
tch_assess.b_11	ENUM('1','2','3','4','5') NOT NULL	5	ข้อประเมิน
tch_assess.b_12	ENUM('1','2','3','4','5') NOT NULL	5	ข้อประเมิน
tch_assess.comment	TEXT	ควรเพิ่มเติม ในส่วนของ...	ความเห็น

Table No. : 3
Table Name : faculty
Table Description : ข้อมูลคณะ

Field_name	Field_Type	Example_Value	Description
faculty.FACULTYID	VARCHAR(5) NOT NULL	905	รหัสคณะของรายวิชา
faculty.FACULTYNAME	VARCHAR(50) NOT NULL	คุรุศาสตร์อุตสาหกรรม	ชื่อคณะของรายวิชา

Table No. : 4
Table Name : campus
Table Description : ข้อมูลศูนย์

Field_name	Field_Type	Example_Value	Description
campus.CAMPUSID	VARCHAR(5) NOT NULL	3	รหัสศูนย์
campus.CAMPUSNAME	VARCHAR(50) NOT NULL	เทเวศร์	ชื่อศูนย์

Table No. : 5
Table Name : level
Table Description : ข้อมูลศูนย์

Field_name	Field_Type	Example_Value	Description
level.LEVELID	ENUM('20','22','27','28','29','40') NOT NULL	20	รหัสระดับ
level.LEVELNAME	VARCHAR(50) NOT NULL	ปริญญาตรี	ระดับ

Table No. : 6
Table Name : course
Table Description : ข้อมูลรายวิชา

Field_name	Field_Type	Example_Value	Description
course.COURSECODE	VARCHAR(8) NOT NULL	5012101	รหัสรายวิชา
course.REVISIONCODE	VARCHAR(2) NOT NULL	48	ปีที่ปรับปรุง
course.COURSENAME	VARCHAR(50) NOT NULL	กรรมวิธีการผลิต	รายวิชา

Table No. : 7
Table Name : program
Table Description : ข้อมูลสาขาวิชา

Field_name	Field_Type	Example_Value	Description
program.PROGRAMCODE	VARCHAR(4) NOT NULL	1101	รหัสสาขา
program.PROGRAMCODENAME	VARCHAR(50) NOT NULL	วิชาชีพครู	สาขา

Table No. : 8

Table Name : coursetype

Table Description : ประเภทรายวิชา

Field_name	Field_Type	Example_Value	Description
coursetype.ID	INT(4) NOT NULL	1	รหัสประเภทวิชา
coursetype.NAME	VARCHAR(50) NOT NULL	ทฤษฎี	ประเภทวิชา

การกำหนดสิทธิ์ในการเข้าถึงแฟ้มข้อมูลผู้ใช้งาน

**ระบบประเมินการเรียนการสอนออนไลน์**
มหาวิทยาลัยเทคโนโลยีราชมงคลพระนคร ปีการศึกษา 1/2553

[ประเมิน](#) | [คู่มือการกำหนดสิทธิ์และใช้งาน](#) | [ความพึงพอใจ](#) | [รายงานผล](#)

การกำหนดสิทธิ์

การใช้งาน	สถานะภาพ		
	นักศึกษา	อาจารย์	ผู้บริหาร
ประเมินตนเองในการเรียนต่อรายวิชา	✓		
ประเมินการเรียนการสอนของอาจารย์ต่อรายวิชา	✓		
ประเมินการสอนของตนเองของอาจารย์ต่อรายวิชา		✓	
แสดงความเห็นและข้อเสนอแนะ	✓	✓	
ดูรายงานสรุปผลการประเมิน			✓

หลังจากที่ได้จัดทำระบบประเมินการเรียนการสอนออนไลน์แล้ว ก็ไม่ได้หมายความว่าระบบจะมีความปลอดภัย 100% ดังนั้น จึงมีการกำหนดนโยบาย หรือขั้นตอนการทำงาน (Flow) ร่วมด้วยเพื่อให้ระบบการทำงานมีความรัดกุม และน่าเชื่อถือ สามารถตรวจสอบได้มากยิ่งขึ้น ดังนี้

1. การควบคุมการเข้าถึงระบบสารสนเทศ (Access Control) เพื่อป้องกันการรั่วงั่วเข้าสู่ระบบสารสนเทศของผู้ไม่มีหน้าที่เกี่ยวข้องหรือผู้ไม่ประสงค์ดี จะอนุญาตให้ผู้หน้าที่เกี่ยวข้องหรือผู้เป็นเจ้าของเท่านั้นที่สามารถเข้าถึงข้อมูลและระบบสารสนเทศและกระทำการใดๆ กับข้อมูลหรือระบบสารสนเทศตามสิทธิ์ที่ของตนเอง โดย

- การแบ่งแยกหน้าที่ความรับผิดชอบ การดำเนินกิจกรรมขององค์กร ขั้นตอนต่างๆ ไม่ควรถูกดำเนินการโดยบุคคลคนเดียวตั้งแต่เริ่มต้นจนถึงสิ้นสุดกระบวนการ ควรมีการพิจารณาแบ่งแยกหน้าที่ความรับผิดชอบในแต่ละขั้นตอนให้แก่บุคคลที่มีความเหมาะสมเพื่อให้ความเสียหายที่เกิดขึ้นในระหว่างกรดำเนินการสามารถถูกค้นพบได้และแก้ไขได้ทันเวลา
- การกำหนดสิทธิ์แบบพอเพียง ทำให้สามารถปฏิบัติหน้าที่ที่ได้รับมอบหมายอย่างถูกต้องสมบูรณ์และสิทธิ์ที่ได้รับต้องไม่เกินความจำเป็นในการใช้งาน
- การจัดการเข้าถึงของผู้ใช้งานสารสนเทศ * การลงทะเบียนผู้ใช้งาน โดยพิจารณาความเหมาะสม ตามความจำเป็นในการใช้งาน
 - ยูสเซอร์ไอดีของผู้ใช้งานสารสนเทศถือเป็นความลับ ผู้ใช้งานสารสนเทศไม่ควรเปิดเผยให้ผู้อื่นได้รับทราบ

- ผู้ใช้งานไม่ควรส่งรหัสผ่านของไอดีที่มีสิทธิพิเศษผ่านทางอีเมลที่ปราศจากการเข้ารหัส
- การเข้าถึงแอปพลิเคชัน
 - ควรกำหนดสิทธิให้แก่ผู้ใช้งาน โดยจัดทำเอกสารระบุสิทธิในการดำเนินการกับข้อมูล เช่น อ่าน แก้ไข ลบ หรือพิมพ์
 - ควรตรวจสอบไม่ให้ฟังก์ชันการทำงานเปิดโอกาสให้ผู้ใช้งานสามารถเข้าถึงข้อมูลอื่นที่ผู้ใช้งานไม่มีความจำเป็นหรือไม่เกี่ยวข้องกับหน้าที่
 - การเข้าถึงแอปพลิเคชันเพื่อการบริหารจัดการ ควรจำกัดสิทธิให้เข้าถึงระบบในส่วนที่จำเป็น และไม่ควรเข้าถึงส่วนที่เป็นข้อมูลทางธุรกิจ

2. การคุ้มครองความเป็นส่วนตัวของข้อมูลสารสนเทศ การคุ้มครองความเป็นส่วนตัวของข้อมูลสารสนเทศ คือ สิทธิในการตัดสินใจว่าเมื่อใดข้อมูลสารสนเทศของบุคคลหนึ่ง จะสามารถเปิดเผยให้กับผู้อื่นได้ และภายใต้ขอบเขตของกฎหมาย โดยจะคำนึงถึงหลักการดังนี้

- การคุ้มครองข้อมูลส่วนบุคคล
 - ข้อมูลส่วนบุคคลจะถูกเก็บรวบรวมด้วยความเป็นธรรมและชอบด้วยกฎหมาย
 - มีการใช้ข้อมูลเพื่อวัตถุประสงค์ของการเก็บรวบรวมเท่านั้น
 - เจ้าของข้อมูลสามารถเข้าตรวจสอบดูได้
 - มีการรักษาความปลอดภัยในทุกขั้นตอนที่เกี่ยวข้องกับข้อมูล
 - มีการทำลายหลังจากใช้แล้ว
- ความถูกต้องแม่นยำของข้อมูล
 - ข้อมูลส่วนตัว จะได้รับการตรวจสอบก่อนจะนำเข้าสู่ฐานข้อมูล
 - ข้อมูลมีความถูกต้องแม่นยำ และมีความทันสมัย
- ความลับของข้อมูล
 - มีมาตรการป้องกันความปลอดภัยของข้อมูลบุคคล ไม่ว่าจะเป็ทางด้านเทคนิค และการบริหาร
 - บุคคลที่สามไม่สมควรได้รับอนุญาตให้เข้าถึงข้อมูลโดยปราศจากการรับรู้หรืออนุญาตของเจ้าของ ยกเว้นโดยข้อกำหนดของกฎหมาย
 - ข้อมูลไม่ควรถูกเปิดเผยด้วยเหตุผลที่ไม่ตรงกับวัตถุประสงค์ในการเก็บข้อมูล

ตัวชี้วัดที่สำคัญที่ใช้ในการควบคุมและปรับปรุงกระบวนการ

- ระดับความพึงพอใจของผู้รับบริการ
- ขั้นตอนการทำงานลดลง
- ความครบถ้วนถูกต้องของรายงานผลการประเมิน
- ปริมาณในการใช้กระดาษลดลง

การจัดการกระบวนการไปสู่การปฏิบัติ

- จัดทำแผนการปฏิบัติงาน
- จัดทำคู่มือการปฏิบัติงานและนำไปปฏิบัติ
- จัดกลุ่มแลกเปลี่ยนเรียนรู้
- แจ้งหน่วยงาน/คณะด้วยหนังสือเวียน ประกาศ ข่าว ประชาสัมพันธ์ เว็บบอร์ด
- ประเมินผลการใช้งานระบบจากแบบสอบถามออนไลน์
- บำรุงรักษา/ปรับปรุงพัฒนาระบบ

แผนการปฏิบัติงานดำเนินงานกระบวนการสร้างคุณค่า

กิจกรรม	ต.ค.	พ.ย.	ธ.ค.	ม.ค.	ก.พ.	มี.ค.	เม.ย.	พ.ค.	มิ.ย.	ก.ค.	ส.ค.	ก.ย.	ต.ค.
	52	52	52	53	53	53	53	53	53	53	53	53	53
1.ประชุมวิเคราะห์กำหนดกระบวนการสร้างคุณค่า		↔											
2.พัฒนาระบบกระบวนการสร้างคุณค่า			←	→	→	→	→						
3.ทดสอบกระบวนการสร้างคุณค่า							↔	→					
4.นำกระบวนการสร้างคุณค่าไปใช้จริง*									←	→	→	→	→
5.ติดตามการใช้งานกระบวนการ												↔	→
6.ประเมินผลกระบวนการ													↔
7.จัดทำรายงานผลการดำเนินงานเสนอที่ประชุม/ผู้บริหาร													↔

หมายเหตุ * การนำกระบวนการสร้างคุณค่าไปใช้จริงได้ดำเนินการอยู่จนถึงปัจจุบัน

คู่มือการใช้โปรแกรมระบบประเมินการเรียนการสอนออนไลน์

ขั้นตอนที่ 1 นักศึกษาและอาจารย์เข้าสู่ระบบด้วย Username/Password จากระบบทะเบียน (<http://reg.rmutp.ac.th>) จากนั้นคลิกปุ่ม นักศึกษาหรืออาจารย์ตามสถานะของตนเอง

ระบบประเมินการเรียนการสอนออนไลน์
มหาวิทยาลัยเทคโนโลยีราชมงคลพระนคร ปีการศึกษา 1/2553

ประเมิน ผู้ใช้งาน รวบรวมผล

เข้าสู่ระบบด้วย Username/Password จากระบบทะเบียน

รหัสพนักงาน/อาจารย์ 074951501030-6

รหัสผ่านระบบทะเบียน *****

นักศึกษา อาจารย์

รายวิชาที่ประเมินแล้ว รหัสวิชา(1346 / 75395) อาจารย์(67 / 1415)

● หมายเหตุในการใช้งาน สามารถติดต่อได้ดังนี้

- 1. ปัญหาการใช้งานระบบ(เช่น ลืม Password, ลืม Username)**
สามารถติดต่อได้ที่ ฝ่ายประมวลผลและสารสนเทศ สำนักส่งเสริมวิชาการและงานทะเบียน
โทรศัพท์ 02-282-9009 ต่อ 6302-4 หรือ e-mail ponglang@hotmail.com, sorsai_2@hotmail.com, ar_mean@hotmail.com
- 2. ปัญหาในการขอผลประเมิน**
สามารถติดต่อได้ที่ สำนักทะเบียนการลงทะเบียนโดยีสารสนเทศ
โทรศัพท์ 02-282-9009 ต่อ 6783

ขั้นตอนที่ 2 หลังจากเข้าสู่ระบบแล้วจะพบรายวิชาที่เรียน/สอน ในภาคเรียนปัจจุบัน ให้คลิกปุ่มประเมิน เพื่อประเมินรายวิชานั้นๆ โดยให้ประเมินจนครบทุกรายวิชา

ระบบประเมินการเรียนการสอน
มหาวิทยาลัยเทคโนโลยีราชมงคลพระนคร ปีการศึกษา 1/2553

ประเมิน ผู้ใช้งาน รวบรวมผล

นักศึกษาประเมินการเรียนการสอน ปีการศึกษา 1/2553

ออกจากระบบ

● ข้อมูลนักศึกษา

นาย พงษ์ ภัคสังข์ (035250503001-0)
เกิดวันที่ 5 มิ.ย. 2531
คณะศึกษาศาสตร์ สาขาวิชาครุศาสตร์ศึกษาศาสตร์

รายวิชา	ชื่อรายวิชา	กลุ่ม	ประเภท	อาจารย์ผู้สอน	การประเมิน
01002101	ภาษาอังกฤษ 1	5	ทฤษฎี	อาจารย์ ธงชัย ศักดิ์นิภา	<input type="button" value="ประเมิน"/>
02001103	สถิติเบื้องต้น	3	ทฤษฎี	อาจารย์ จักรยา ดอกแก้ว	<input type="button" value="ประเมิน"/>
05012204	หลักการบริหารอาชีวศึกษา	1	ทฤษฎี	อาจารย์ พิเชษฐ ทิพย์แก้ว	<input type="button" value="ประเมิน"/>
05012205	การวัดและประเมินผลการศึกษา	1	ทฤษฎี	ผศ.ดร. ชัชชัย เผ่าพงษ์	<input type="button" value="ประเมิน"/>
05212103	วัสดุวิศวกรรม	1	ทฤษฎี	อาจารย์ สุทธิชัย อุตรรัตน์	<input type="button" value="ประเมิน"/>
05212205	สถิติทางสถิติวิศวกรรม	1	ทฤษฎี	อาจารย์ ปราบัติ ธารพณิช	<input type="button" value="ประเมิน"/>
05214101	ความปลอดภัยในงานอุตสาหกรรม	1	ทฤษฎี	ผศ. สุจุฑา หวังเดือนเพ็ญ	<input type="button" value="ประเมิน"/>
05212205	สถิติทางสถิติวิศวกรรม	1	ทฤษฎี	ผศ. ปราบัติ วิชาญกุล	<input type="button" value="ประเมิน"/>



อาจารย์ผู้สอนประเมินตนเอง ปีการศึกษา 1/2553

🔍 ออกจากระบบ

ข้อมูลอาจารย์

ยศ. ดร. ชัชชัย เม้าพงษ์

รหัสวิชา	ชื่อรายวิชา	ประเภท	การประเมิน
05012205	การวัดและประเมินผลการศึกษา	ทฤษฎี	<input type="button" value="ประเมิน"/>
05012410	การเตรียมประสบการณ์วิชาชีพ	ทฤษฎี	<input type="button" value="ประเมิน"/>
11911103	การวัดและประเมินผลเทคนิคศึกษา	ทฤษฎี	<input type="button" value="ประเมิน"/>
05012512	การฝึกประสบการณ์วิชาชีพครู 1	ปฏิบัติ	<input type="button" value="ประเมิน"/>
05712603	การวัดและประเมินผลทางการศึกษา	ทฤษฎี	<input type="button" value="ประเมิน"/>

ขั้นตอนที่ 3 ตอบแบบประเมินให้ครบทุกข้อ จากนั้นคลิกปุ่มบันทึก
ถ้าตอบไม่ครบทุกข้อจะไม่สามารถบันทึกการประเมินได้

รายการประเมิน สภาผู้ทรงคุณวุฒิ (02801103)
กลุ่มที่ 3 ภาคการศึกษาที่ 1 ปีการศึกษา 2553 ประเภท ทฤษฎี อาจารย์ผู้สอน อาจารย์ จริญญา ออสมณี

ส่วนที่ 1 ศึกษาระดับบัณฑิตยศึกษา

ข้อคำถาม	ระดับความคิดเห็น				
	5	4	3	2	1
1. ผู้เรียนทราบและเข้าใจเนื้อหาตามประมวลการสอนรายวิชาอย่างชัดเจน	<input type="radio"/>	<input type="radio"/>	<input type="radio"/>	<input type="radio"/>	<input type="radio"/>
2. ผู้เรียนตั้งใจและสนใจในการเรียน เข้าเรียนตรงเวลาและสม่ำเสมอ	<input type="radio"/>	<input type="radio"/>	<input type="radio"/>	<input type="radio"/>	<input type="radio"/>
3. ผู้เรียนมีส่วนร่วมในกิจกรรมของชั้นเรียนและการแสดงความคิดเห็น	<input type="radio"/>	<input type="radio"/>	<input type="radio"/>	<input type="radio"/>	<input type="radio"/>
4. ผู้เรียนติดตามเนื้อหาและทำงานที่ได้รับมอบหมายอย่างสม่ำเสมอ	<input type="radio"/>	<input type="radio"/>	<input type="radio"/>	<input type="radio"/>	<input type="radio"/>
5. ผู้เรียนทบทวนบทเรียนก่อนเข้าชั้นเรียนสม่ำเสมอ	<input type="radio"/>	<input type="radio"/>	<input type="radio"/>	<input type="radio"/>	<input type="radio"/>
6. ผู้เรียนศึกษาค้นคว้าด้วยตนเองเพิ่มเติมจากที่อาจารย์สอน	<input type="radio"/>	<input type="radio"/>	<input type="radio"/>	<input type="radio"/>	<input type="radio"/>
7. ผู้เรียนแต่งกายเรียบร้อย ถูกต้องตามระเบียบของมหาวิทยาลัย	<input type="radio"/>	<input type="radio"/>	<input type="radio"/>	<input type="radio"/>	<input type="radio"/>
8. ผู้เรียนได้เก็บประโยชน์จากการเรียนวิชานี้	<input type="radio"/>	<input type="radio"/>	<input type="radio"/>	<input type="radio"/>	<input type="radio"/>

ส่วนที่ 2 ศึกษาระดับบัณฑิตยศึกษามหาวิทยาลัย

ข้อคำถาม	ระดับความคิดเห็น				
	5	4	3	2	1
รายทฤษฎี					
1. ผู้สอนแจ้งวัตถุประสงค์และเนื้อหาวิชาตามประมวลการสอนชัดเจน	<input type="radio"/>	<input type="radio"/>	<input type="radio"/>	<input type="radio"/>	<input type="radio"/>
2. ผู้สอนแจ้งเกณฑ์และวิธีประเมินผลล่วงหน้าชัดเจน	<input type="radio"/>	<input type="radio"/>	<input type="radio"/>	<input type="radio"/>	<input type="radio"/>
3. ผู้สอนเข้าสอนและเลิกสอนตรงเวลาที่กำหนด	<input type="radio"/>	<input type="radio"/>	<input type="radio"/>	<input type="radio"/>	<input type="radio"/>
4. ผู้สอนสอนเนื้อหาครบถ้วนและสอดคล้องตามประมวลการสอน	<input type="radio"/>	<input type="radio"/>	<input type="radio"/>	<input type="radio"/>	<input type="radio"/>
5. ผู้สอนมีการเตรียมการสอน ตั้งใจ กระตือรือร้นในการสอน และตั้งใจตอบคำถามของผู้เรียน	<input type="radio"/>	<input type="radio"/>	<input type="radio"/>	<input type="radio"/>	<input type="radio"/>
6. ผู้สอนมอบหมายงาน ตรวจงานและวิเคราะห์วิจารณ์ที่มอบหมาย	<input type="radio"/>	<input type="radio"/>	<input type="radio"/>	<input type="radio"/>	<input type="radio"/>
7. ผู้สอนให้ข้อมูลและแนะนำแหล่งค้นคว้าหาความรู้ เพื่อให้ผู้เรียนศึกษาหาความรู้ได้ด้วยตนเอง	<input type="radio"/>	<input type="radio"/>	<input type="radio"/>	<input type="radio"/>	<input type="radio"/>
8. ผู้สอนสร้างบรรยากาศในชั้นเรียนที่มีความอบอุ่น ส่งเสริมให้นักศึกษาคิดวิเคราะห์และทำงานร่วมกัน	<input type="radio"/>	<input type="radio"/>	<input type="radio"/>	<input type="radio"/>	<input type="radio"/>

อาจารย์ประเมินตนเองในวิชา การวัดและประเมินผลการศึกษา (05012205)

คำชี้แจง

- แบบสอบถามประกอบด้วย 2 ส่วน ดังนี้
 - ส่วนที่ 1 อาจารย์ประเมินตนเอง ระบุอายุ จำนวน 16 ข้อ
 - ส่วนที่ 2 ข้อประเมินของอาจารย์
- จุดประสงค์ของการประเมิน

เพื่อมาใช้ในการพัฒนาการเรียนการสอนให้มีคุณภาพมากยิ่งขึ้นและลดข้อบกพร่องขององค์ประกอบการศึกษาที่ดีที่สุด
- เกี่ยยข้องกับความคิดเห็นของนักศึกษาที่สุ่มโดยให้พิจารณา ดังนี้
 - ระดับ 5 เป็นสิ่งที่ดีมากที่สุด
 - ระดับ 4 เป็นสิ่งที่ดีมาก
 - ระดับ 3 เป็นสิ่งที่ดีปานกลาง
 - ระดับ 2 เป็นสิ่งที่ดีน้อย
 - ระดับ 1 เป็นสิ่งที่ดีน้อยที่สุด

วิทยาลัยประเมิน การวัดและประเมินผลการศึกษา (05012205)
ภาคการศึกษาที่ 1 ปีการศึกษา 2553 ประเท พุทธศักราช

ส่วนที่ 1 อาจารย์ประเมินตนเอง

ข้อความ	ระดับความคิดเห็น				
	5	4	3	2	1
รวมทุกข้อ					
1. ผู้สอนแจ้งวัตถุประสงค์และเนื้อหาวิชาวิชาตามประมวลการสอนชัดเจน	<input type="radio"/>	<input type="radio"/>	<input type="radio"/>	<input type="radio"/>	<input type="radio"/>
2. ผู้สอนแจ้งเกณฑ์และวิธีประเมินผลล่วงหน้าชัดเจน	<input type="radio"/>	<input type="radio"/>	<input type="radio"/>	<input type="radio"/>	<input type="radio"/>
3. ผู้สอนเข้าสอนและเลิกสอนตรงตามเวลาที่กำหนด	<input type="radio"/>	<input type="radio"/>	<input type="radio"/>	<input type="radio"/>	<input type="radio"/>
4. ผู้สอนสอนเนื้อหาครบถ้วนและสอดคล้องตามประมวลการสอน	<input type="radio"/>	<input type="radio"/>	<input type="radio"/>	<input type="radio"/>	<input type="radio"/>
5. ผู้สอนมีการเตรียมการสอน ตั้งใจ กระตือรือร้นในการสอน และตั้งใจตอบคำถามของผู้เรียน	<input type="radio"/>	<input type="radio"/>	<input type="radio"/>	<input type="radio"/>	<input type="radio"/>
6. ผู้สอนมอบหมายงาน ตรวจงานและวิเคราะห์วิจารณ์งานที่มอบหมาย	<input type="radio"/>	<input type="radio"/>	<input type="radio"/>	<input type="radio"/>	<input type="radio"/>
7. ผู้สอนให้ข้อมูลและแนะนำแหล่งค้นคว้าหาความรู้ เพื่อให้ผู้เรียนศึกษาหาความรู้ได้ด้วยตนเอง	<input type="radio"/>	<input type="radio"/>	<input type="radio"/>	<input type="radio"/>	<input type="radio"/>
8. ผู้สอนสร้างบรรยากาศในชั้นเรียนที่มีความอบอุ่น ส่งเสริมให้นักศึกษาคิดวิเคราะห์และทำงานร่วมกัน	<input type="radio"/>	<input type="radio"/>	<input type="radio"/>	<input type="radio"/>	<input type="radio"/>
9. ผู้สอนเปิดโอกาสให้ผู้เรียนซักถาม และรับฟังความคิดเห็น ข้อวิจารณ์ของผู้เรียนอย่างเป็นกลาง	<input type="radio"/>	<input type="radio"/>	<input type="radio"/>	<input type="radio"/>	<input type="radio"/>
10. ผู้สอนใช้วิธีการสอนที่สอดคล้องเหมาะสมและสอดคล้องกับเนื้อหาวิชา	<input type="radio"/>	<input type="radio"/>	<input type="radio"/>	<input type="radio"/>	<input type="radio"/>

ผู้ใช้ประเมินความพึงพอใจในการใช้ระบบ

ระบบประเมินการเรียนการสอนออนไลน์
มหาวิทยาลัยเทคโนโลยีราชมงคลพระนคร ปีการศึกษา 1/2553

ประเมิน **ผู้มีการกำหนดสิทธิ์และใช้งาน** ความพึงพอใจ รายงานผล

ความพึงพอใจในการใช้งาน

แบบสำรวจความพึงพอใจในการใช้ระบบประเมินการเรียนการสอนออนไลน์

สถานะของผู้ตอบแบบสอบถาม

นักศึกษา อาจารย์ ผู้บริหาร

ความพึงพอใจในระบบประเมินการเรียนการสอนออนไลน์

รายการ	มากที่สุด	มาก	ปานกลาง	น้อย	น้อยที่สุด
1. ความสะดวก รวดเร็ว ในการบันทึกการประเมิน	<input checked="" type="radio"/>	<input type="radio"/>	<input type="radio"/>	<input type="radio"/>	<input type="radio"/>
2. ลดค่าใช้จ่าย ในการประเมิน	<input checked="" type="radio"/>	<input type="radio"/>	<input type="radio"/>	<input type="radio"/>	<input type="radio"/>
3. ความถูกต้อง ในการนำฐานข้อมูลนักศึกษา/บุคลากร มาใช้	<input checked="" type="radio"/>	<input type="radio"/>	<input type="radio"/>	<input type="radio"/>	<input type="radio"/>
4. ความมีประสิทธิภาพ ของระบบประเมินการเรียนการสอนออนไลน์	<input checked="" type="radio"/>	<input type="radio"/>	<input type="radio"/>	<input type="radio"/>	<input type="radio"/>
5. ความน่าเชื่อถือ ของระบบประเมินการเรียนการสอนออนไลน์	<input checked="" type="radio"/>	<input type="radio"/>	<input type="radio"/>	<input type="radio"/>	<input type="radio"/>

ข้อเสนอแนะเพิ่มเติมเพื่อการปรับปรุงพัฒนา

บันทึก